

บทที่ 4

ผลการวิเคราะห์ข้อมูล

การวิเคราะห์ข้อมูล

การเก็บข้อมูล โดยการสังเกต การสัมภาษณ์ และการประชุมกลุ่มย่อย (focus group) ส่วนการวิเคราะห์ข้อมูล และการแปลผลความหมายของการวิเคราะห์ข้อมูล เป็นการบรรยายเชิงพรรณนา ทั้งด้านปริมาณและคุณภาพ

การเสนอผลการวิเคราะห์ข้อมูล

การวิเคราะห์ข้อมูล ผู้วิจัยได้นำเสนอผลตามวัตถุประสงค์ของการวิจัย โดยการแบ่งการนำเสนอออกเป็น 3 ตอน ตามลำดับดังต่อไปนี้

ตอนที่ 1 ลักษณะและรูปแบบความเสี่ยงที่เกิดขึ้นในระบบโลจิสติกส์ยางพาราของชุมนุมสหกรณ์ชาวสวนยางจังหวัดจันทบุรีจำกัด

ตอนที่ 2 แนวทางในการใช้การจัดการความเสี่ยงที่เกิดขึ้นในระบบโลจิสติกส์ยางพาราของชุมนุมสหกรณ์ชาวสวนยางจังหวัดจันทบุรีจำกัด

ตอนที่ 3 แนวปฏิบัติในการดำเนินงานการจัดการความเสี่ยงที่เกิดขึ้นในระบบโลจิสติกส์ยางพาราของชุมนุมสหกรณ์ชาวสวนยางจังหวัดจันทบุรีจำกัด

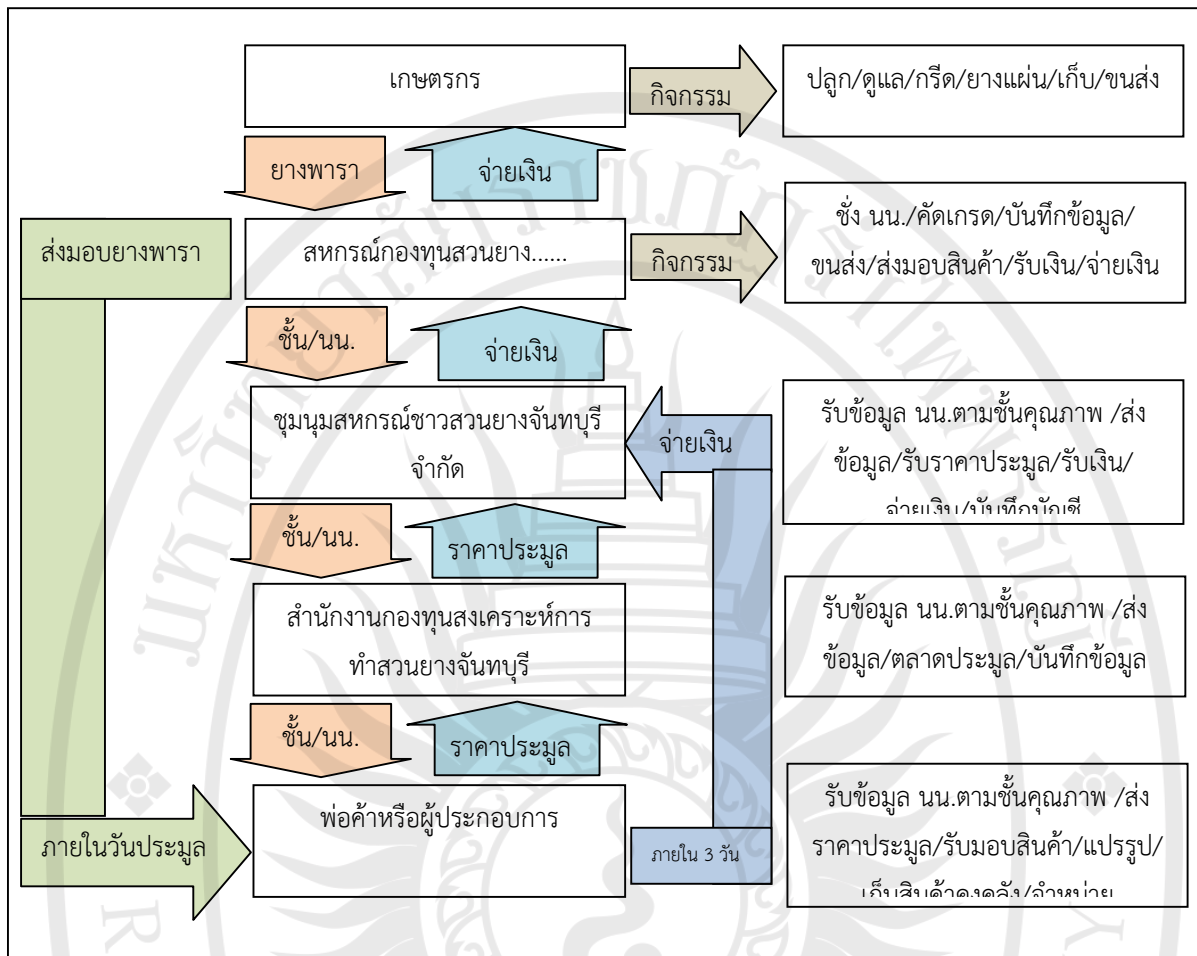
ผลการวิเคราะห์ข้อมูล

ตอนที่ 1 ลักษณะและรูปแบบความเสี่ยงที่เกิดขึ้นในระบบโลจิสติกส์ยางพาราของชุมนุมสหกรณ์ชาวสวนยางจังหวัดจันทบุรีจำกัด

การศึกษารวบรวมข้อมูล ระบบโลจิสติกส์ยางพาราจังหวัดจันทบุรี จำกัด เป็นการศึกษาค้นคว้า ตั้งแต่ต้นน้ำคือเกษตรกรผู้ผลิตยางพารา สหกรณ์กองทุนสวนยางผู้รวบรวมผลผลิต ชุมชนสหกรณ์ชาวสวนยางจังหวัดจันทบุรีจำกัดผู้ดำเนินการตลาดประมูลยางพาราท้องถิ่น และบริษัทผู้ส่งออก โรงงานแปรรูปผู้แปรรูปและจัดจำหน่ายภายในประเทศและต่างประเทศ มีผลการศึกษาดังนี้

1.1 โครงสร้างระบบโลจิสติกส์ยางพารา

โครงสร้างระบบโลจิสติกส์ยางพารา ประกอบด้วย เกษตรกรทำหน้าที่ผลิตยางพาราตามมาตรฐานคุณภาพ จำหน่ายให้สหกรณ์กองทุนสวนยางที่เป็นสมาชิก สหกรณ์กองทุนสวนยาง ทำหน้าที่คัดเกรด ชั่งน้ำหนัก ส่งข้อมูลให้ชุมนุมสหกรณ์การทำสวนยางจังหวัดจันทบุรีจำกัดเพื่อเป็นศูนย์กลางประสานงานของสหกรณ์สมาชิก สำนักงานกองทุนสงเคราะห์การทำสวนยางจังหวัดจันทบุรี ทำหน้าที่ตลาดประมูลท้องถิ่น พ่อค้าหรือผู้ประกอบการ ทำหน้าที่ประมูลยางพารา แปรรูปยางพารา เก็บรักษาสินค้า และตกลงซื้อขายกับผู้ประกอบการแปรรูปยางพาราภายในประเทศหรือส่งออกต่างประเทศ



ภาพที่ 2 ระบบโลจิสติกส์ยางพารา

สำนักงานกองทุนสงเคราะห์การทำสวนยาง เป็นองค์กรรัฐวิสาหกิจที่จัดตั้งขึ้นตาม พระราชบัญญัติกองทุนสงเคราะห์การทำสวนยาง พ.ศ. 2503 เมื่อวันที่ 5 ธันวาคม 2503 โดยมีวัตถุประสงค์ เพื่อช่วยเหลือเกษตรกรชาวสวนยางให้มีรายได้เพิ่มขึ้นโดยการปลูกแทนยางเก่าที่ให้ผลผลิตน้อยด้วยยางพันธุ์ดีหรือไม้ยืนต้นชนิดอื่นที่มีความสำคัญทางเศรษฐกิจ และเปิดโอกาสให้เกษตรกรที่ไม่เคยมีสวนยางมาก่อนได้มีทางเลือกในการประกอบอาชีพทำสวนยาง ดำเนินการเกี่ยวกับให้การสงเคราะห์การทำสวนยาง และรับผิดชอบในการส่งเสริมการเกษตรสวนยางในพื้นที่รับผิดชอบ โดย รับนโยบายแผนงาน และโครงการต่าง ๆ จาก สำนักงานกองทุนสงเคราะห์การทำสวนยาง ไปวางแผนการดำเนินการ ให้คำปรึกษา แนะนำและกำกับ ติดตาม ในการส่งเสริม การปลูกสวนยาง พัฒนาการผลิต การตลาด โรงงานให้เป็นไปตามเป้าหมาย แผนงานที่กำหนดไว้ และรายงานผลการปฏิบัติงาน ให้คำแนะนำ ส่งเสริม และแก้ไขปัญหา การผลิตแก่เกษตรกรสวนยาง รวมทั้งส่งเสริมอาชีพเสริมให้แก่เกษตรกรชาวสวนยางและปฏิบัติงานอื่น ๆ ที่เกี่ยวข้องตามที่ได้รับมอบหมาย

ปี พ.ศ. 2537 - 2538 สกย.จังหวัดจันทบุรี สร้างโรงผลิตยางแผ่นผึ่งแห้ง/ รมควัน ที่มีกำลังการผลิตยางแผ่นรมควัน 2 ตัน/วัน มอบให้เจ้าของสวนยางที่รวมตัวกัน และจัดตั้งเป็นสหกรณ์โดยใช้ชื่อว่า "สหกรณ์กองทุนสวนยาง.....จำกัด" จำนวน 18 สหกรณ์ โดย สกย.จันทบุรี ให้การสนับสนุนการดำเนินงานมาอย่างต่อเนื่อง ในรูปของการผลิตยางแผ่นผึ่งแห้ง ยางแผ่นรมควัน หรือการซื้อขายน้ำยางสด โดยรับซื้อน้ำ

ยางจากสมาชิก มาผลิตยางแผ่นรมควัน ผลผลิตบางส่วนขายตรงให้กับโรงงานอุตสาหกรรมทำผลิตภัณฑ์ยางในประเทศ

สหกรณ์กองทุนสวนยาง จังหวัดจันทบุรี ประกอบด้วย สหกรณ์กองทุนสวนยางบ้านอ่างศิรีจำกัด สหกรณ์กองทุนสวนยางวังพรหมจำกัด สหกรณ์กองทุนสวนยางสอยดาวจำกัด สหกรณ์กองทุนสวนยางวังพงจำกัด สหกรณ์กองทุนสวนยางวังโตนดจำกัด สหกรณ์กองทุนสวนยางวังแฉิมจำกัด สหกรณ์กองทุนสวนยางสามพี่น้องจำกัด สหกรณ์กองทุนสวนยางบ้านแก่งจำกัด สหกรณ์กองทุนสวนยางวังสรรพรสจำกัด สหกรณ์กองทุนสวนยางโพธิ์ลังกาจำกัด สหกรณ์กองทุนสวนยางบ่อไฟไหม้จำกัด สหกรณ์กองทุนสวนยางพวาจำกัด สหกรณ์กองทุนสวนยางวังอีแอ่นจำกัด สหกรณ์กองทุนสวนยางบ้านสะท้อนจำกัด สหกรณ์กองทุนสวนยางหนองแหวนจำกัด สหกรณ์กองทุนสวนยางแสงจำกัด สหกรณ์กองทุนสวนยางสุขใจจำกัด และสหกรณ์กองทุนสวนยางปฎิวีจำกัด

กิจกรรมการรวบรวมยางพาราแผ่นดิบ มีกิจกรรม ดังนี้

1. การจัดคิวรวบรวมผลผลิตยางพารา ใช้วิธีการจดทะเบียนรถยนต์ ที่ขนส่งยางแผ่นดิบ ไว้ที่กระดานใช้คนงาน 1 คน ตามลำดับที่มาถึง
2. เมื่อถึงคิวเกษตรกร นำรถบรรทุกยางแผ่นดิบเข้ามาที่ตาชั่งแล้ว คนงานของสหกรณ์กองทุนสวนยาง 1 คน ยกลงมาที่ท้ายกระบะ
3. เจ้าหน้าที่สหกรณ์ จำนวน 1 คน ทำหน้าที่คัดเกรดยางพาราแผ่นดิบในการคัดคุณภาพยางแผ่นดิบ จะใช้สายตา ประสบการณ์ และวิจารณญาณในการคัดคุณภาพ ในการนำยางมาขายเกษตรกรชาวสวนยางพารามักมัดยางแผ่นดิบมาเป็นห่อ ๆ ละ ประมาณ 10 แผ่น ดังนั้น หากผู้คัดคุณภาพตรวจพบยางแผ่นดิบที่มีคุณภาพไม่ดีหรือคุณภาพต่ำอยู่ในมัดนั้น ก็จะคัดคุณภาพยางมัดนั้นเป็นยางคุณภาพต่ำทันที จากนั้นจะยกใส่ตาชั่ง
4. เมื่อน้ำหนักประมาณ ไม่เกิน 1.5 ตัน เจ้าหน้าที่สหกรณ์ 1 คน ชั่งน้ำหนักโดยแยกชั่งตามเกรด โดยใช้ตาชั่ง 2 ตัว เช่น ตาชั่งที่ 1 ชั่งเกรด 3 ตาชั่งที่ 2 ชั่งเกรด 4 มีเจ้าหน้าที่สหกรณ์ 1 คน จดบันทึกน้ำหนักแต่ละครั้ง
5. คนงาน 1 คน ยกยางแผ่นดิบที่ชั่งน้ำหนักแล้ว ใส่พาเลทละไม่เกิน 1.5 ตัน
6. พนักงานขับรถโฟล์คลิฟท์ 1 คน ยกพาเลทไปเก็บที่โกดัง
7. เจ้าหน้าที่ฝ่ายบัญชี ส่งข้อมูลยางแผ่นดิบ แยกตามเกรดและน้ำหนัก ให้กับชุมนุมสหกรณ์ชาวสวนยางจันทบุรีจำกัด ภายในเวลา 12.00 น. ของวันประมูล โดยชุมนุมฯ จะส่งให้บริษัทประมูล ในเวลา 13.00 น. ของวันประมูล
8. การประมูล จะใช้วิธีการให้บริษัท เขียนราคาประมูลใส่กระดาษ หรือทางโทรศัพท์ให้ประธานกรรมการสหกรณ์ฯ เก็บไว้ และเปิดดูเมื่อถึง เวลา 13.00 น.
9. ชุมชนสหกรณ์กองทุนสวนยางจันทบุรีจำกัด สรรองจ่ายเงินสด โดยการโอนผ่านบัญชีธนาคาร ให้กับสหกรณ์กองทุนสวนยาง ที่ประมูลยางแผ่นดิบในวันนั้น และจะเรียกเก็บเงิน จากบริษัทที่ประมูลได้ ภายใน 3 วัน หากบริษัทไม่จ่ายเงินตามกำหนด ชุมชนสหกรณ์ฯ จะเรียกเก็บดอกเบี้ย ในอัตราร้อยละ 18 ต่อปี

10. เจ้าหน้าที่ฝ่ายบัญชี ใช้คอมพิวเตอร์ บันทึกน้ำหนัก ราคาต่อหน่วย และจำนวนเงิน ของสมาชิกแต่ละคน แล้งราคาให้กับสมาชิก และจ่ายเงิน ประมาณ 15.00 น. โดยจ่ายเป็นเงินสด หรือใช้วิธีการโอนเงินผ่านธนาคารกรุงเทพ สาขา มะขาม/โรบินสัน จันทบุรี

11. รถบรรทุกรับจ้าง รอขึ้นยางพารา มาตั้งแต่ก่อนวันประมูลหนึ่งวัน และขึ้นยางพาราเกรดเดียวกัน ในวันประมูลยางพารา โดยสหกรณ์กองทุนสวนยางจัดหาหารรถบรรทุก 10 ล้อ และจ่ายค่าขนส่ง ค่าขนส่งคิดจากน้ำหนักบรรทุกเป็นกิโลกรัม ๆ ละ 35 สตางค์ 45 สตางค์ และ 50 สตางค์ ขึ้นอยู่กับระยะทางขนส่ง

ชุมนุมสหกรณ์ชาวสวนยางจันทบุรีจำกัด (ชสยจ.) จัดตั้งและจดทะเบียน เมื่อวันที่ 11 พฤศจิกายน 2545 เนื่องจากสหกรณ์กองทุนสวนยางจังหวัดจันทบุรี จำนวน 18 สหกรณ์ ประสบปัญหาในการดำเนินงาน ในลักษณะที่คล้ายกันคือ ขาดเงินทุนหมุนเวียน ในการรวบรวมผลผลิตยางพารา การตัดคุณภาพยางพารา น้ำหนักยางพาราที่ขาดหายไปในการนำส่งพ่อค้า พ่อค้าติดค้างเงินในการประมูลยางพาราแผ่นดินโดยไม่ชำระเงินตามกำหนด 3 วัน และ การบริหารจัดการสหกรณ์ ดังนั้น สำนักงานกองทุนสงเคราะห์การทำสวนยางจังหวัดจันทบุรี ร่วมกับสำนักงานสหกรณ์จังหวัดจันทบุรี จึงได้ร่วมมือกันผลักดันให้ทุกสหกรณ์รวมตัวกัน เพื่อเป็นการเพิ่มศักยภาพของสหกรณ์กองทุนสวนยางและทำให้การดำเนินธุรกิจมีความเป็นเอกภาพ พร้อมทั้งทำหน้าที่จัดหาปุ๋ยและวัสดุทางการเกษตรเพื่อจำหน่ายให้แก่สมาชิกและเกษตรกรทั่วไป ทำให้มีอำนาจในการต่อรองราคามากขึ้นกว่าเดิมจากที่แต่ละสหกรณ์จัดหาเอง

ชุมนุมสหกรณ์กองทุนสวนยางจันทบุรี จำกัด มีกิจกรรมดังนี้

1. การรวบรวมผลผลิตยางพารา โดยรับน้ำหนักยางพารา แยกตามเกรดชั้นคุณภาพจากสหกรณ์กองทุนสวนยาง จังหวัดจันทบุรี
2. แล้งน้ำหนักยางพารา แยกตามเกรดชั้นคุณภาพส่งให้พ่อค้า ผู้ประกอบการ
3. ดำเนินการประมูลยางพารา โดยใช้สำนักงานกองทุนสงเคราะห์การทำสวนยางจังหวัดจันทบุรี เป็นตลาดประมูลยางพาราท้องถิ่น โดยใช้วิธีการประมูลแบบ Paper Rubber Market
4. จ่ายเงินค่ายางพาราให้กับสหกรณ์กองทุนสวนยาง จังหวัดจันทบุรี
5. รับเงินค่ายางพาราจากพ่อค้า ผู้ประกอบการที่ประมูลยางพาราได้ ภายใน 3 วันหลังส่งมอบยางพารา
6. ติดตามทวงหนี้ จากพ่อค้า ผู้ประกอบการ ที่ไม่จ่ายเงินหลัง 3 วันหลังส่งมอบยางพารา โดยคิดค่าปรับในอัตราร้อยละ 18 ต่อปีของจำนวนเงินที่ค้างชำระ
7. ศูนย์กลาง ประสานงาน ระหว่างสหกรณ์กองทุนสวนยางที่เป็นสมาชิก และแก้ปัญหาที่เกิดขึ้นในการดำเนินงานของแต่ละสหกรณ์
8. สำรองจ่ายเงินให้กับสหกรณ์ สมาชิก ที่มีเงินไม่เพียงพอในการรวบรวมยางพาราจากเกษตรกรที่เป็นสมาชิก

พ่อค้า หรือผู้ประกอบการ ที่ประมูลยางพาราแผ่นดินจากสหกรณ์กองทุนสวนยางจังหวัดจันทบุรี จะรับข้อมูลปริมาณยางพาราแผ่นดินตามเกรดชั้นคุณภาพ จากชุมนุมสหกรณ์ชาวสวนยางจันทบุรีจำกัด หรือเจ้าหน้าที่ประสานงานของสำนักงานสงเคราะห์กองทุนสวนยางจันทบุรี เพื่อประมูลยางพารา ตามปริมาณคำสั่งซื้อของลูกค้า หรือความต้องการของผู้ประกอบการ ที่จะแปรรูปเพื่อการส่งออก สำหรับตลาดประมูล

ยางพาราท้องถิ่นของชุมนุมสหกรณ์ชาวสวนยางจันทบุรีจำกัด จะเปิดตลาดประมูลทุกจันทร์ วันอังคาร และวันพฤหัสบดี แล้วจ่ายเงินภายใน 3 วัน หลังการประมูล

พ่อค้า หรือผู้ประกอบการ มีกิจกรรมดังนี้

1. รับจำนวนผลิตภัณฑ์ยางพาราจากชุมนุมสหกรณ์ โดยมีเจ้าหน้าที่สำนักงานสงเคราะห์กองทุนการทำสวนยาง รับข้อมูลน้ำหนักแยกตามเกรดชั้นคุณภาพ แจ้งข้อมูลให้พ่อค้าหรือผู้ประกอบการรับทราบข้อมูลภายในเวลา 12.00 น. ของแต่ละวันที่เปิดตลาดประมูล

2. พ่อค้าหรือผู้ประกอบการ แจ้งราคาประมูลทางโทรศัพท์ หรือส่งตัวแทนไปสังเกตการณ์ การประมูลในเวลา 13.00 น.

3. ภายในวันประมูล หรือหลังประมูลหนึ่งวัน สหกรณ์กองทุนสวนยาง จัดหารถบรรทุก 10 ล้อ หรือรถบรรทุกพ่วง 18 ล้อ จัดส่งยางพาราให้พ่อค้าที่ประมูลได้

4. รถบรรทุกยางพารา ที่ไปส่งถึงพ่อค้า จะชั่งน้ำหนักตาชั่งใหญ่ โดยชั่งทั้งรถบรรทุกและยางพาราแผ่นดิบ เพื่อสอบเทียบน้ำหนัก และใช้ตาชั่งเล็ก ขนาด 2 ตัน ชั่งน้ำหนัก บันทึกน้ำหนักเพื่อรับยางพารา

5. พ่อค้าหรือผู้ประกอบการ จะแปรรูปเป็นยางแผ่นรมควัน หรือทำยางแผ่นดิบอัดก้อน เตรียมส่งลูกค้า

6. พ่อค้า จัดหารถบรรทุก 10 ล้อ หรือ รถบรรทุกพ่วง 18 ล้อ จัดส่งยางพาราที่แปรรูปแล้ว ส่งลูกค้าในประเทศ หรือ บรรจุตู้คอนเทนเนอร์ ส่งต่างประเทศ

รายชื่อพ่อค้าที่ประมูลยางพาราแผ่นดิบ กับ สหกรณ์กองทุนสวนยางบ้านอ่างศิระ จำกัด มีดังนี้

1. บริษัท รับเบอร์พลาเนท จำกัด

ที่อยู่ 99 หมู่ 7 ตำบล แกลง อำเภอ เมือง จังหวัด ระยอง หมายเลขโทรศัพท์ 086-3773781

2. บริษัท ทีซีรับเบอร์เทรดดิ้ง จำกัด

ที่อยู่ 151/2 หมู่ 1 ตำบล เจริญ อำเภอ เมือง จังหวัด ระยอง หมายเลขโทรศัพท์ 081-3076908

3. บริษัท ไทยฮั่วยางพารา จำกัด (มหาชน)

ที่อยู่ 80/1 หมู่ 1 ตำบล สำนักทอง อำเภอ เมือง จังหวัด ระยอง หมายเลขโทรศัพท์ 081-8324578

4. บริษัท ยางไทยเอเชีย จำกัด

ที่อยู่ 28/5 หมู่ 6 ตำบล ห้วยยาง อำเภอ แกลง จังหวัด ระยอง หมายเลขโทรศัพท์ 087-9789635

5. บริษัท แกรนด์รับเบอร์ จำกัด

ที่อยู่ 28/3 หมู่ 1 ตำบล เขาวงกต อำเภอ แก่งหางแมว จังหวัด จันทบุรี หมายเลขโทรศัพท์ 081-9835488

6. นายวิรัตน์ แสงศิระฤทธิ

ที่อยู่ 4 ถนน มาบใหญ่ หมู่ 1 ตำบล ทางเกวียน อำเภอ แกลง จังหวัด ระยอง หมายเลขโทรศัพท์ 081-9426571

7. บริษัท แพรสุขชื่น จำกัด
ที่อยู่ 99/9 หมู่ 9 ตำบล บ้านนา อำเภอ แกลง จังหวัด ระยอง หมายเลขโทรศัพท์ 081-9426571
8. บริษัท พารารวมมิตร จำกัด
ที่อยู่ 8/3 หมู่ 1 ตำบล แกลง อำเภอ แกลง จังหวัด ระยอง เบอร์โทร 080-1053311
9. บริษัท สุภาคย์ จำกัด
ที่อยู่ 20/3 หมู่ 4 ถนน มาบใหญ่ ตำบล ทางเกวียน อำเภอ แกลง จังหวัด ระยอง หมายเลขโทรศัพท์ 081-9413554
10. บริษัท ไตรรับเบอร์ จำกัด
ที่อยู่ 91 หมู่ 4 ตำบล กระแสน อำเภอ แกลง จังหวัด ระยอง เบอร์โทร 081-8158261
11. บริษัท ไชยบุรพา จำกัด
ที่อยู่ 274 หมู่ 1 ตำบล ชุมแสง อำเภอ วังจันทร์ จังหวัด ระยอง เบอร์โทร 081-8135868

1.2 ลักษณะและรูปแบบความเสี่ยงระบบโลจิสติกส์ยางพาราของชุมนุมสหกรณ์ชาวสวนยางจันทบุรีจำกัด

ลักษณะและรูปแบบความเสี่ยงระบบโลจิสติกส์ยางพาราของชุมนุมสหกรณ์ชาวสวนยางจันทบุรีจำกัด จากการสอบถามเกษตรกร สหกรณ์กองทุนสวนยาง ชุมชนสหกรณ์ชาวสวนยางจันทบุรีจำกัด และ พ่อค้าหรือผู้ประกอบการ แสดงดังตาราง ที่ 4

ตารางที่ 4 ลักษณะและรูปแบบความเสี่ยงระบบโลจิสติกส์ทางพาราของชุมชนสหกรณ์ชาวสวนยางจันทบุรี จำกัด

ที่	รายการ	\bar{X}	SD	ระดับ
เกษตรกร				
1	การวางแผน	2.25	0.856	ต่ำ
2	ปัจจัยการผลิตหรือการให้บริการ	2.00	0.574	ต่ำ
3	การผลิตหรือการให้บริการ	3.55	0.654	สูง
4	การขนส่งและการส่งมอบ	2.00	0.752	ต่ำ
5	การคืนสินค้า	2.00	0.654	ต่ำ
สหกรณ์กองทุนสวนยาง				
1	การวางแผน	2.67	0.523	ปานกลาง
2	ปัจจัยการผลิตหรือการให้บริการ	2.00	0.652	ต่ำ
3	การผลิตหรือการให้บริการ	2.89	0.546	ปานกลาง
4	การขนส่งและการส่งมอบ	2.00	0.652	ต่ำ
5	การคืนสินค้า	2.36	0.623	ต่ำ
ชุมชนสหกรณ์ชาวสวนยางจันทบุรีจำกัด				
1	การวางแผน	2.14	0.752	ต่ำ
2	ปัจจัยการผลิตหรือการให้บริการ	2.00	0.721	ต่ำ
3	การผลิตหรือการให้บริการ	2.06	0.685	ต่ำ
4	การขนส่งและการส่งมอบ	3.62	0.654	สูง
5	การคืนสินค้า	2.23	0.724	ต่ำ
พ่อค้าหรือผู้ประกอบการ				
1	การวางแผน	2.00	0.525	ต่ำ
2	ปัจจัยการผลิตหรือการให้บริการ	2.00	0.576	ต่ำ
3	การผลิตหรือการให้บริการ	2.00	0.724	ต่ำ
4	การขนส่งและการส่งมอบ	2.00	0.654	ต่ำ
5	การคืนสินค้า	2.75	0.625	ปานกลาง

จากตารางที่ 4 ระดับความเสี่ยงโลจิสติกส์ทางพาราสำหรับเกษตรกร พบว่า ระดับความเสี่ยงสูง คือ กิจกรรมการผลิตทางพารา ระดับความเสี่ยงต่ำ คือ การวางแผนการผลิตทางพารา การจัดหาปัจจัยการผลิต การขนส่งและส่งมอบ และ การคืนสินค้า ตามลำดับ ระดับความเสี่ยงโลจิสติกส์ทางพาราสำหรับสหกรณ์กองทุนสวนยาง พบว่า ระดับความเสี่ยงปานกลาง คือ กิจกรรมการให้บริการ และการวางแผนการให้บริการ

ระดับความเสี่ยงต่ำ คือ การคืนสินค้า การจัดหาปัจจัยการผลิต การขนส่งและส่งมอบ ตามลำดับ ระดับความเสี่ยงโลจิสติกส์อย่างพาราสำหรับชุมชนสหกรณ์ชาวสวนยางจังหวัดจันทบุรีจำกัด พบว่า ระดับความเสี่ยงสูง คือ การขนส่งและส่งมอบ ระดับความเสี่ยงต่ำ คือ การคืนสินค้า การวางแผนการให้บริการ กิจกรรมการให้บริการ และการจัดหาปัจจัยการผลิต ตามลำดับ ระดับความเสี่ยงโลจิสติกส์อย่างพาราสำหรับพ่อค้าหรือผู้ประกอบการ พบว่า ระดับความเสี่ยงปานกลาง คือ การคืนสินค้า ระดับความเสี่ยงต่ำ คือ การวางแผนการให้บริการ การจัดหาปัจจัยการผลิต การให้บริการ และการขนส่งและส่งมอบ ตามลำดับ

ลักษณะและรูปแบบความเสี่ยงระบบโลจิสติกส์อย่างพาราของชุมชนสหกรณ์ชาวสวนยางจังหวัดจันทบุรีจำกัด จากการสังเกต การสัมภาษณ์ การสอบถาม และการประชุมกลุ่มย่อย มีรายละเอียดดังนี้

1. น้ำหนักยางพาราคลาดเคลื่อน

การชั่งน้ำหนักยางพารา เริ่มต้นจากเกษตรกร นำยางพาราแผ่นดิบ มาขายให้กับสหกรณ์กองทุนสวนยาง โดยแต่ละสหกรณ์ฯ จะใช้เครื่องชั่งน้ำหนักขนาด 2,000 กิโลกรัม แบบคานหรือแบบดิจิทัล ชั่งน้ำหนักยางพาราในแต่ละชั้นคุณภาพ โดยมีพนักงานคัดคุณภาพ ทำหน้าที่ชั่งน้ำหนัก แล้วแจ้งให้เจ้าหน้าที่จดบันทึกน้ำหนักของสหกรณ์ฯ บันทึกน้ำหนักตามชั้นคุณภาพ ครั้งละไม่เกิน 2,000 กิโลกรัม ก่อนจะนำมาส่งให้เจ้าหน้าที่บัญชี ลงข้อมูลในคอมพิวเตอร์ เมื่อถึงเวลา 12.00 น. ของวันประมูล สหกรณ์กองทุนสวนยาง จะส่งน้ำหนักตามชั้นคุณภาพให้กับชุมชนสหกรณ์ชาวสวนยางจังหวัดจันทบุรีจำกัด และสำนักงานกองทุนสงเคราะห์การทำสวนยางจังหวัดจันทบุรี เพื่อจัดทำข้อมูลน้ำหนักและชั้นคุณภาพยางพาราในวันประมูลยางพารา ส่งให้พ่อค้าหรือผู้ประกอบการ เพื่อดำเนินการประมูลยางพาราต่อไป

กรณีที่สหกรณ์ฯ ไม่สามารถชั่งน้ำหนักยางพาราได้ทันเวลา 12.00 น. ของวันประมูล เจ้าหน้าที่และกรรมการสหกรณ์ฯ จะเดินตรวจนับยางพาราที่เหลือในรถยนต์ของเกษตรกร แล้วประเมินเบื้องต้นว่ามีน้ำหนักประมาณเท่าไร โดยนำมารวมกับยางพาราที่ชั่งน้ำหนักแล้ว เพื่อส่งข้อมูลให้กับชุมชนสหกรณ์ชาวสวนยางจังหวัดจันทบุรีจำกัด

ดังนั้น ปัจจัยที่ทำให้น้ำหนักยางพาราคลาดเคลื่อน มีปัจจัย ดังนี้

1.1 เครื่องชั่ง มีหลายขนาด ทั้งเครื่องชั่งแบบคาน ขนาด 2,000 กิโลกรัม เครื่องชั่งแบบดิจิทัล ขนาด 2,000 กิโลกรัม และเครื่องชั่งรถยนต์ จากต้นทางของสหกรณ์กองทุนสวนยาง และปลายทางที่โรงงานของพ่อค้า มีมาตรฐานที่ไม่เท่ากัน

1.2 การบันทึกน้ำหนัก ทั้งจากต้นทางสหกรณ์กองทุนสวนยาง และปลายทางที่โรงงานของพ่อค้า ใช้เจ้าหน้าที่บันทึกบนกระดาษแล้วนำไปลงข้อมูลในคอมพิวเตอร์ อาจเกิดการผิดพลาดจากการคำนวณ หรือการรวมน้ำหนักทั้งหมดที่มีการชั่งหลายครั้ง

1.3 การคลังสินค้า เมื่อสหกรณ์ฯ รวบรวมยางพาราจากเกษตรกรสมาชิกทุกราย แล้วนำไปเก็บในอาคารเป็นจุด ๆ มีโอกาสที่แรงงานจะนำขึ้นรถบรรทุกขนส่งให้พ่อค้าผิดพลาด หรือสับสนชั้นคุณภาพได้

1.4 การขนส่ง จากการที่สหกรณ์ฯ ใช้รถขนส่งยางพาราคันเดียว โดยรวมยางพาราหลายชั้นคุณภาพ ทำให้มีโอกาสที่จะส่งมอบยางพาราผิดชั้นคุณภาพได้ง่าย

1.5 การส่งมอบยางพารา สหกรณ์ฯ ส่งมอบยางพาราให้กับพ่อค้าหรือผู้ประกอบการ โดยให้พนักงานรับจ้างบรรทุกยางพาราเป็นผู้แทนส่งมอบยางพารา เมื่อพนักงานตรวจรับคุณภาพของพ่อค้า มีการปรับขึ้น

คุณภาพยางพารา โดยที่สหกรณ์ฯ ไม่แจ้งข้อมูลดังกล่าวให้กับชุมนุมสหกรณ์ชาวสวนยางจังหวัด ทำให้ น้ำหนักยางพาราในแต่ละชั้นคุณภาพคลาดเคลื่อนไม่ตรงกับข้อมูลส่งมอบจากสหกรณ์ฯ

2. คุณภาพยางพาราไม่ตรงตามชั้นคุณภาพ

การคัดคุณภาพ เป็นการคัดตามมาตรฐานสำหรับการซื้อขายในตลาดยางแผ่นดิบ ที่สถาบันวิจัยยาง กรมวิชาการเกษตร กระทรวงเกษตรและสหกรณ์ ได้กำหนด โดยแบ่งออกได้ 4 ระดับ คือ

2.1 ยางแผ่นดิบคุณภาพ 1 ต้องมีเนื้อยางใสตลอดแผ่น มีความชื้นเพียง 2-3 เปอร์เซ็นต์ มีสีสม่ำเสมอ และปราศจากฟองอากาศ สะอาดตลอดทั้งแผ่น ความหนาของแผ่นยาง 2.8-3.2 มิลลิเมตร ขนาดของแผ่นยาง 38-46 x 80 x 90 เซนติเมตร น้ำหนักเฉลี่ยต่อแผ่น 800-1,200 กรัม มีความยืดหยุ่นดี มีลายดอกของลูกกลิ้ง บดเด่นชัดตลอดทั้งแผ่น และสามารถรมควันให้แห้งได้ภายใน 5 วัน

2.2 ยางแผ่นดิบคุณภาพ 2 มีเนื้อใสตลอดทั้งแผ่น มีความชื้นสูงขึ้นเล็กน้อยที่ 3-4 เปอร์เซ็นต์ มีรอย ดำดำได้บ้างเล็กน้อย และให้มีฟองอากาศได้เล็กน้อยเช่นเดียวกัน ความหนาของแผ่น 3-4 มิลลิเมตร ขนาดของแผ่นต้องเท่ากับยางแผ่นดิบคุณภาพ 1 น้ำหนักต่อแผ่น 1,000-1,200 กรัม มีความยืดหยุ่นดี สามารถรมควันให้แห้งภายใน 6-7 วัน

2.3 ยางแผ่นดิบคุณภาพ 3 เนื้อยางสีไม่โปร่งใส มีความชื้น 6-7 เปอร์เซ็นต์ มีสิ่งเจือปนและ ฟองอากาศได้บ้างเล็กน้อย ความหนาของแผ่นไม่เกิน 4 มิลลิเมตร น้ำหนักยางแผ่นไม่เกินแผ่นละ 1,500 กรัม ขนาดของแผ่นต้องมีมาตรฐานเดียวกัน และรมควันให้แห้งได้ไม่เกิน 10 วัน

2.4 ยางแผ่นดิบคุณภาพต่ำกว่าคุณภาพ 3 หรือยางคละ ลักษณะแผ่นยางจะแห้งไม่สม่ำเสมอทั้งแผ่น ความชื้นไม่เกิน 8 เปอร์เซ็นต์ มีสิ่งเจือปนได้มากกว่ายางแผ่นดิบคุณภาพ 3 ขนาดของแผ่นไม่สวยงาม มีความ กว้างและยาวไม่แน่นอน สีของแผ่นค่อนข้างทึบไม่โปร่งใส มีฟองอากาศเจือปนมาก

การคัดคุณภาพยางพารา สำหรับสหกรณ์ฯ จะใช้กรรมการสหกรณ์ฯ หรือจ้างเจ้าหน้าที่คัดคุณภาพที่ ผ่านการฝึกอบรมจากสำนักงานกองทุนสงเคราะห์ยางพารา โดยการตรวจดูด้วยสายตาจากยางพาราที่ เกษตรกรนำมาบนพาหนะขนส่ง เมื่อแยกชั้นคุณภาพแล้ว จะกองรวมกันบนพาเลทหรือเครื่องชั่ง แล้วแยกชั่ง ตามชั้นคุณภาพยางพารา แล้วนำไปกองรวมกันตามชั้นคุณภาพ เมื่อสหกรณ์ฯ ประมูลยางพาราแล้ว และ ทราบว่าพ่อค้าหรือผู้ประกอบการรายใด ได้ยางพารา จะขนส่งยางพาราตามชั้นคุณภาพ โดยรถยนต์ปิกอัพ หรือรถบรรทุก 10 ล้อ ในแต่ละเที่ยวจะมียางพาราหลายชั้นคุณภาพ ทางพนักงานจะทำสัญลักษณ์ เช่น ใช้ กระสอบปูรองก่อนจะวางยางพาราต่างชั้นคุณภาพจนเต็มเที่ยวรถหรือจนหมดยางพาราแผ่นดิบ

เมื่อรถยนต์ขนส่งยางพาราจากสหกรณ์ฯ มาถึงพ่อค้าหรือโรงงาน จะชั่งน้ำหนักรถยนต์รวมน้ำหนัก ยางพารา แล้วใช้แรงงานขนยางลงจากรถยนต์โดยมีพนักงานตรวจสอบคุณภาพของโรงงานคัดแยกยางพารา ตามชั้นคุณภาพบรรจุลงบนพาเลท นำไปชั่งน้ำหนักบนเครื่องชั่งแบบดิจิทัล และแบบคานขนาด 2,000 กิโลกรัม พนักงานฝ่ายบัญชี บันทึกข้อมูลในกระดาษก่อนจะไปลงข้อมูลในคอมพิวเตอร์

ดังนั้น ปัจจัยที่คุณภาพยางพาราไม่ตรงตามชั้นคุณภาพ มีปัจจัยดังนี้

2.1 มาตรฐานการคัดคุณภาพยางพาราแต่ละสหกรณ์ฯไม่เหมือนกัน จากการใช้แต่ละสหกรณ์ จะใช้กรรมการสหกรณ์ หรือจ้างเจ้าหน้าที่คัดคุณภาพ โดยใช้วิธีการคัดคุณภาพแบบใช้ดุลยพินิจตนเอง ทำให้เกิดโอกาสเกิดความผิดพลาดในการจำแนกชั้นคุณภาพได้ง่าย

2.2 สหกรณ์ฯ ไม่ได้ติดตามกำกับดูแลอย่างเข้มงวด ทำให้เกิดความผิดพลาดในการคัดคุณภาพ

2.3 สหกรณ์ฯ ที่รวบรวมยางพาราไม่ทันเวลาส่งข้อมูล น้ำหนักและชั้นคุณภาพ ในเวลา 12.00 น. ของวันประมูล ทำให้เมื่อมีการคัดคุณภาพจริง ทำให้การความคลาดเคลื่อนของน้ำหนักและชั้นคุณภาพโดยรวม

2.4 พ่อค้าหรือผู้ประกอบการ ใช้พนักงานตรวจคุณภาพ อาจใช้ทัศนคติเชิงลบกับบางสหกรณ์ ทำให้มีการเปลี่ยนชั้นคุณภาพในการส่งมอบครั้งนั้น

3. การจ่ายเงินของพ่อค้าไม่ตรงตามเวลากำหนด

ประกาศสำนักงานกองทุนสงเคราะห์การทำสวนยางจังหวัดจันทบุรี เรื่องระเบียบปฏิบัติตลาดประมูลยาง สกย.จ.จันทบุรี ในการดำเนินการซื้อและขายยางในตลาดประมูลยาง ให้เกิดความเรียบร้อย มีความสะดวก รวดเร็วและมีประสิทธิภาพ กำหนดการจ่ายเงิน โดยให้ผู้ซื้อและผู้ขาย ตกลงกันเองว่าจะจ่ายเงินสดหรือโอนเข้าบัญชีผู้ขาย กรณีจ่ายเงินสด ให้ผู้ขายแจ้งให้ชุมนุมสหกรณ์ชาวสวนยางจันทบุรีทราบ กรณีโอนเงินเข้าบัญชี ให้ผู้ซื้อโอนเข้าบัญชีชุมนุมสหกรณ์ชาวสวนยางจันทบุรีจำกัดเพียงผู้เดียว ผู้ซื้อต้องชำระเงินค่ายางพารา ภายใน 3 วันทำการนับจากวันประมูล เช่นประมูลวันจันทร์ ผู้ซื้อต้องชำระเงินภายในวันพฤหัสบดีก่อนเที่ยง หากผู้ซื้อรายใดไม่สามารถชำระเงินภายในกำหนดดังกล่าวได้ ชุมชนสหกรณ์ชาวสวนยางจันทบุรีจำกัด ต้องแจ้งให้ตลาดประมูลทราบเป็นหลักฐานไม่เกินวันถัดไปจากวันครบกำหนดชำระเงิน และผู้ซื้อจะถูกลงโทษ โดยตลาดประมูลจะไม่รับซองประมูลของผู้ซื้อรายนั้นในครั้งต่อไปทุกตลาดประมูลและแจ้งตลาดประมูลของ สำนักงานกองทุนสงเคราะห์การทำสวนยางจังหวัดอื่น ๆ ในภาคตะวันออกเฉียงเหนือให้รับซองประมูลเป็นเวลา 2 สัปดาห์ โดยผู้ซื้อที่ถูกลงโทษ จะเข้าประมูลยางพาราได้ จะต้องมิมีมติจากคณะกรรมการไตรภาคี ที่ประกอบด้วยตัวแทนเกษตรกร ตัวแทนพ่อค้า และเจ้าหน้าที่ตลาดประมูลที่เป็นพนักงาน สำนักงานกองทุนสงเคราะห์การทำสวนยางจันทบุรี อนุญาตให้เข้าประมูลยางได้

ดังนั้น ปัจจัยการจ่ายเงินของพ่อค้าไม่ตรงตามกำหนดเวลา มีปัจจัย ดังนี้

3.1 พ่อค้า ขาดสภาพคล่องทางการเงิน

3.2 ชุมชนสหกรณ์ชาวสวนยางจันทบุรีจำกัด ไม่ได้ติดตามทวงหนี้จากพ่อค้า

3.3 สหกรณ์กองทุนสวนยาง ไม่ได้แจ้งน้ำหนักและราคายางพาราที่ส่งมอบให้พ่อค้า

4. การลงบัญชีไม่เป็นปัจจุบัน

ระบบบัญชี เป็นระบบการจัดเก็บรวบรวมข้อมูลทางการเงินที่เป็นเอกสารต่าง ๆ ทางด้านบัญชี รายงานทางการเงินที่เป็นหลักฐานด้านบัญชี วิธีการ ตลอดจนเครื่องมือต่างๆ ที่ใช้ในการบันทึกบัญชีที่ได้ นำมาใช้ในการรวบรวมข้อมูลเกี่ยวกับการดำเนินงานเพื่อช่วยให้กิจการสามารถปฏิบัติหน้าที่ได้อย่างมีประสิทธิภาพ เสนอข้อมูลต่อคณะกรรมการชุมนุมสหกรณ์ฯ ผู้ถือหุ้น เจ้าหนี้ และส่วนราชการที่เกี่ยวข้อง โดย

มีความสำคัญคือ จะช่วยให้การบันทึกบัญชีเป็นไปอย่างครบถ้วน ทำให้ได้ตัวเลขข้อมูลทางการเงินที่ถูกต้อง เชื่อถือได้ ข้อมูลที่ได้จากระบบบัญชี สามารถนำมาใช้ในการวางแผนได้ถูกต้อง นำมาใช้ในการควบคุมให้การปฏิบัติงานเป็นไปตามแผน และ ช่วยให้ผู้บริหารตัดสินใจทางการเงินได้

การจัดทำบัญชีของชุมนุมสหกรณ์ชาวสวนยางจันทบุรีจำกัด จะนำข้อมูลน้ำหนักและราคาขายพารา โดยแยกตามชั้นคุณภาพพารา มาลงลงบัญชี ตามลำดับขั้นตอนคือ สหกรณ์กองทุนสวนยาง ส่งน้ำหนักตามชั้นคุณภาพ ให้ชุมนุมสหกรณ์ชาวสวนยางจันทบุรีจำกัด เพื่อให้พ่อค้าประมุขพารา เมื่อได้รายชื้อพ่อค้าที่ชนะการประมูล สหกรณ์กองทุนสวนยาง จะส่งมอบพาราตามน้ำหนักและชั้นคุณภาพให้พ่อค้าที่ประมูลได้ พ่อค้าตรวจสอบคุณภาพและรับมอบพาราตามน้ำหนักและชั้นคุณภาพ แล้วยืนยันการรับมอบส่งให้ สหกรณ์กองทุนสวนยาง จากนั้นสหกรณ์กองทุนสวนยาง จะส่งข้อมูลน้ำหนักและราคาตามชั้นคุณภาพให้กับชุมนุมสหกรณ์ชาวสวนยางจันทบุรีจำกัด เพื่อจัดทำบัญชี

ดังนั้น ปัจจัยที่ทำให้การลงบัญชีไม่เป็นปัจจุบัน มีปัจจัยดังนี้

4.1 เจ้าหน้าที่บัญชีของชุมนุมสหกรณ์ฯ ไม่มีข้อมูลที่สามารถลงบัญชีได้ เนื่องจากสหกรณ์กองทุนสวนยาง ไม่ส่งข้อมูลน้ำหนักและราคาตามชั้นคุณภาพพารามายังชุมนุมสหกรณ์

4.2 คณะกรรมการชุมนุมสหกรณ์ฯ ไม่ได้ติดตามดูแลอย่างใกล้ชิด จากที่กรรมการชุมนุมสหกรณ์ทำหน้าที่ประธานกรรมการแต่ละสหกรณ์กองทุนสวนยาง ที่มีกิจกรรมและดำเนินธุรกิจของตนเอง

4.3 ชุมชนสหกรณ์ฯ ไม่มีผู้รับผิดชอบ ติดตามงาน

4.4 บริษัท โอนเงินไม่ตรงกับบัญชีลูกหนี้ (แต่ละสหกรณ์กองทุนสวนยาง จะต้องตรวจสอบให้ถูกต้อง) เนื่องจากมีการปรับเปลี่ยนน้ำหนักในแต่ละชั้นคุณภาพพาราในการรับมอบ ผลทำให้จะต้องตั้งเป็นค่าใช้จ่าย

4.5 บางสหกรณ์กองทุนสวนยาง ไม่มีระบบสื่อสารที่จะสามารถส่งข้อมูลให้ทันเวลาได้

5. การบริหารจัดการชุมนุมสหกรณ์ชาวสวนยางจันทบุรีจำกัด

ชุมนุมสหกรณ์ชาวสวนยางจันทบุรี จัดทะเบียนตามพระราชบัญญัติสหกรณ์ พ.ศ. 2542 ทะเบียนสหกรณ์ที่ ก. 036245 ประเภทสหกรณ์การเกษตร เมื่อวันที่ 11 พฤศจิกายน 2545 มีท้องที่ดำเนินงาน จังหวัดจันทบุรี ระยอง ตราด ชลบุรี สระแก้ว และฉะเชิงเทรา มีสมาชิกจำนวน 24 สหกรณ์ ดำเนินธุรกิจรวบรวมผลผลิตพาราโดยผ่านสหกรณ์สมาชิก และจัดหาสินค้าปุ๋ย สารเคมีการเกษตรมาจำหน่ายให้สมาชิก การบริหารชุมนุมสหกรณ์โดยมีคณะกรรมการประกอบด้วย

คณะกรรมการดำเนินการจำนวน 14 คน โดยมีนายเพิก เลิศวังพง ประธานกรรมการ คณะกรรมการดำเนินการสหกรณ์ ในฐานะตัวแทนสมาชิกและผู้บริหารสหกรณ์ มีหน้าที่สำคัญ ในการกำหนดนโยบายและบริหารงานสหกรณ์ ซึ่งจะปฏิบัติหน้าที่โดยการเข้าประชุมคณะกรรมการดำเนินการเพื่อกำหนดแนวทางปฏิบัติ และระเบียบสหกรณ์ตลอดจนกำกับดูแลการปฏิบัติงานของ ฝ่ายจัดการให้เป็นไปตามนโยบายของที่ประชุมใหญ่ และอยู่ภายใต้กรอบของกฎหมาย ระเบียบ ข้อบังคับ ของสหกรณ์และนโยบายของรัฐ คณะกรรมการจึงมีหน้าที่และความรับผิดชอบต่อสมาชิกในการที่จะทำให้สหกรณ์มีความเจริญก้าวหน้าและเป็นที่ยอมรับของมวลสมาชิกได้

คณะกรรมการตรวจสอบกิจการสหกรณ์ ประธานกรรมการ คณะกรรมการตรวจสอบกิจการสหกรณ์ ทำหน้าที่ ตรวจสอบกิจการ ทำการตรวจสอบและสอบทานเอกสารหลักฐาน บัญชี การเงิน ทรัพย์สิน หนี้สิน การดำเนินธุรกิจของสหกรณ์ ทำให้รู้ว่าคณะกรรมการดำเนินการ ปฏิบัติงานเป็นไปตามวัตถุประสงค์ นโยบาย และตามมติที่ประชุมใหญ่หรือไม่ การตัดสินใจของคณะกรรมการเป็นไปเพื่อประโยชน์สหกรณ์และสมาชิก หรือไม่ การจัดจ้างเจ้าหน้าที่สหกรณ์และแต่งตั้งเจ้าหน้าที่สหกรณ์ทำตามระเบียบหรือไม่ เจ้าหน้าที่สหกรณ์ ทำงานตามหน้าที่หรือไม่ มีการบันทึกบัญชีถูกต้องและเรียบร้อยเป็นปัจจุบันหรือไม่ มีการรายงานผลการ ปฏิบัติงาน รายงานการเงิน เพื่อนำมาพิจารณา ปรับปรุงการทำงานเป็นประจำหรือไม่ มีการปฏิบัติตาม กฎหมาย ข้อบังคับ ระเบียบ มติ และคำสั่งของสหกรณ์ เพื่อให้เกิดผลดีต่อการดำเนินงานของสหกรณ์หรือไม่ และสามารถเสนอแนะแนวทางในการแก้ไขข้อบกพร่องได้ด้วย ซึ่งช่วยป้องกันมิให้เกิดความเสียหายแก่สหกรณ์

หน่วยงานราชการที่สนับสนุนดูแลชุมชนสหกรณ์ชาวสวนยางจันทบุรีจำกัด ประกอบด้วยสำนักงาน ส่งเสริมสหกรณ์ สำนักงานตรวจสอบบัญชีสหกรณ์ และสำนักงานกองทุนสงเคราะห์การทำสวนยาง ซึ่งแต่ละ หน่วยงาน มีหน้าที่ ดังนี้

สำนักงานส่งเสริมสหกรณ์ ทำหน้าที่กำกับดูแลกิจการของสหกรณ์โดยการตรวจตรา กำกับแนะนำ และส่งเสริมกิจการของสหกรณ์เพื่อให้สหกรณ์ดำเนินกิจการเป็นไปตามกฎหมาย ข้อบังคับ และระเบียบแบบ แผนที่ถูกต้อง ตลอดจนเพื่อประโยชน์ในการดำเนินกิจการของสหกรณ์ ให้คำแนะนำหลักการดำเนินธุรกิจด้าน ต่าง ๆ แก่สหกรณ์ ตลอดจนการกำหนดระเบียบขึ้นถือใช้ สนับสนุนและให้ข้อมูลข่าวสารที่เป็นประโยชน์แก่ สหกรณ์เพื่อประกอบการตัดสินใจ ประเมินผลการดำเนินธุรกิจของสหกรณ์และเสนอแนะข้อควรแก้ไข ปรับปรุงแก่คณะกรรมการสหกรณ์ ให้การศึกษาอบรมหลักและวิธีดำเนินงานสหกรณ์แก่สมาชิก คณะกรรมการ และฝ่ายจัดการของสหกรณ์

สำนักงานตรวจสอบบัญชีสหกรณ์ ทำหน้าที่ตรวจสอบบัญชีสหกรณ์เพื่อช่วยควบคุมการปฏิบัติงาน ด้านการเงินและการบัญชีของสหกรณ์ให้เป็นไปโดยเรียบร้อยป้องกันการทุจริต ตลอดจนเพื่อทราบผลการ ดำเนินงานและหลักฐานการเงินที่ถูกต้องของสหกรณ์ จัดมาตรฐานควบคุมทางการเงินการบัญชีของสหกรณ์ เพื่อให้การบริหารงานของสหกรณ์เป็นไปด้วยความเรียบร้อยเช่น จัดให้มีระบบบัญชี ที่เหมาะสมกับธุรกิจ กำหนดระเบียบการเงินและบัญชี ช่วยเหลือแนะนำการแก้ไขข้อบกพร่องทางการเงิน ฝึกอบรมด้านการเงินการ บัญชีให้แก่สมาชิก คณะกรรมการฝ่ายจัดการ และผู้ตรวจสอบกิจการเพื่อให้มีความรู้ ความสามารถในการ ปฏิบัติงานในตำแหน่งหน้าที่ จัดทำสถิติทางการเงินเพื่อให้มีสถิติทางการเงินของสหกรณ์ที่ถูกต้องและ สามารถนำข้อมูลไปใช้เพื่อการวางแผนและพัฒนางานสหกรณ์ต่อไป

สำนักงานกองทุนสงเคราะห์การทำสวนยาง ทำหน้าที่สนับสนุนและส่งเสริมชุมชนสหกรณ์ชาวสวน ยางจันทบุรีจำกัดทางการปลูกยางพารา การดูแลรักษา การกรี๊ด และการทำยางพาราแผ่นดิบ การตลาด ประมูลยางพาราท้องถิ่น

ดังนั้น ปัญหาและอุปสรรคในการบริหารงานของชุมชนสหกรณ์ฯ ที่ผ่านมา มีปัจจัยดังนี้

5.1 การขาดผู้นำรุ่นใหม่ จึงมีความต้องการที่จะสร้างและพัฒนาผู้นำรุ่นใหม่ เพื่อให้สานต่อนโยบาย และแนวปฏิบัติ ในการพัฒนาชุมชนสหกรณ์ฯ

5.2 สมาชิกชุมนุมสหกรณ์ชาวสวนยางจันทบุรีจำกัด เป็นประธานหรือผู้แทนแต่ละสหกรณ์ที่เป็นสมาชิก ซึ่งมีธุรกิจและการดำเนินงานของตนเอง ทำให้ไม่มีเวลาเข้ามาตรวจสอบและดูแล ชุมชุมสหกรณ์ชาวสวนยางจันทบุรีจำกัด

5.3 การมีส่วนร่วมของแต่ละสหกรณ์ฯ บางสหกรณ์ฯ ให้ความร่วมมือน้อย การมีส่วนร่วมในการเสนอความคิดเห็นน้อย จึงจำเป็นต้องใช้กระบวนการสร้างธรรมาภิบาลสหกรณ์ฯ ให้มีส่วนร่วมในกิจกรรมชุมนุมสหกรณ์ฯ

ตอนที่ 2 แนวทางในการใช้การจัดการความเสี่ยงที่เกิดขึ้นในระบบโลจิสติกส์ยางพาราของชุมนุมสหกรณ์ชาวสวนยางจันทบุรีจำกัด

การหาแนวทางในการใช้การจัดการความเสี่ยงที่เกิดขึ้นในระบบโลจิสติกส์ยางพาราของชุมนุมสหกรณ์ชาวสวนยางจันทบุรี จำกัด โดยใช้กระบวนการมีส่วนร่วมของผู้ที่มีส่วนได้ส่วนเสียของผู้ที่เกี่ยวข้อง เป็นการประชุมกลุ่มย่อยของกลุ่มข้าราชการที่สนับสนุนและให้คำแนะนำชุมนุมสหกรณ์ชาวสวนยางจันทบุรีจำกัด กลุ่มคณะกรรมการชุมนุมสหกรณ์ชาวสวนยางพาราจันทบุรี และกลุ่มสมาชิก เจ้าหน้าที่ของชุมนุม นำเสนอเป็นกลุ่ม ดังนี้

1. **กลุ่มข้าราชการ** ประกอบด้วยข้าราชการที่สังกัดสำนักงานส่งเสริมสหกรณ์ สำนักงานตรวจบัญชีสหกรณ์ และสำนักงานส่งเสริมสหกรณ์กองทุนการทำสวนยาง ได้ระดมความคิดและกำหนดแนวทางในการใช้การจัดการความเสี่ยงที่เกิดขึ้นในระบบโลจิสติกส์ยางพารา สรุปได้ดังนี้

แนวทางการจัดทำคู่มือในการปฏิบัติงานการบันทึบบัญชี

1. จัดทำเอกสารบัญชีให้ครบถ้วนสมบูรณ์ ควรแยกออกเป็น 2 เล่ม เล่มที่ 1 เป็นบัญชีเงินสด ผู้บริหารชุมนุมที่ได้รับมอบหมาย ต้องตรวจสอบบัญชีเงินสดทุกธนาคาร และตรวจสอบทุกวัน เล่มที่ 2 บัญชีที่ไม่เกี่ยวข้องกับเงินสด ผู้บริหารชุมนุมที่ได้รับมอบหมาย ควรตรวจสอบบัญชีทุก 3 วัน

2. การให้สมาชิกกู้เงินจากสหกรณ์ ชุมชุมต้องกำหนดมาตรการ ระเบียบการกู้ตามหลักการกู้ของสหกรณ์ทั่วไป และคณะกรรมการชุมนุมชี้แจงระเบียบต่าง ๆ แก่สมาชิก สิ่งสำคัญที่สุดสำหรับสมาชิกที่ต้องการกู้เงินของสหกรณ์ต้องมีหลักฐานตามที่กำหนด

3. เจ้าหน้าที่ประจำสำนักงานชุมนุมจัดทำบัญชีลูกหนี้ต่าง ๆ ให้เป็นปัจจุบัน และมีการเตือนลูกหนี้เมื่อใกล้กำหนดผ่อนชำระ

4. กำหนดจำนวนเงินสำหรับทรองจ่ายอย่างเพียงพอ

5. ควรจัดจ้างผู้จัดการที่มีความรู้ และความสามารถในเรื่องการจัดทำบัญชี การวิเคราะห์แนวโน้มการเงิน และระเบียบของสหกรณ์

การบริหารจัดการภายในสหกรณ์

ด้านคณะกรรมการชุมนุมสหกรณ์ชาวสวนยางจันทบุรี

1. คณะกรรมการต้องศึกษาหาความรู้ เรื่อง กฎหมาย ข้อบังคับ ระเบียบการต่าง ๆ และปฏิบัติตามตีคำสั่งของสหกรณ์อย่างเคร่งครัด

2. คณะกรรมการต้องวางแผนการบริหารจัดการให้เป็นระบบ เห็นประโยชน์ส่วนรวมมากกว่าประโยชน์ส่วนตัว และอุทิศตน เสียสละเวลาให้กับสหกรณ์ในการดำเนินงานดังนี้

2.1 การจัดเวรประจำวัน เพื่อควบคุม และแก้ไขปัญหาที่เกิดขึ้นให้ทันการ

2.2 ควรส่งรายงานการประชุมและระเบียบวาระการประชุมก่อนทำการประชุมทุกครั้ง นำเสนอรายรับ-รายจ่าย เงินทดรองจ่าย และรายงานติดตามประเมินผลตามแผนงานที่กำหนดไว้ รายงานเปรียบเทียบการพัฒนาบริหารจัดการ และเข้าประชุมประจำเดือนทุกครั้ง

2.3 ผู้ที่ปฏิบัติหน้าที่ตรวจสอบกิจการของสหกรณ์ ต้องเข้าตรวจสอบให้เป็นไปตามข้อบังคับ และมีการรายงานการตรวจสอบทุกครั้ง

ด้านสหกรณ์สมาชิก

1. ให้ความร่วมมือในการดำเนินงานสหกรณ์ มุ่งเน้นผลสำเร็จเป็นเป้าหมายหลัก
2. สมาชิกนำเสนอจุดเด่น จุดด้อย และแนวทางการแก้ไขของชุมนุมตนเองในที่ประชุม เพื่อดำเนินการแก้ไขต่อไป
3. สมาชิกต้องนำมติ เงื่อนไขต่าง ๆ ที่สหกรณ์กำหนด ไปปฏิบัติในชุมนุมที่กำหนดอย่างเคร่งครัด

2. กลุ่มเจ้าหน้าที่ ได้แนวทางในการใช้การจัดการความเสี่ยงที่เกิดขึ้นในระบบโลจิสติกส์อย่างพาราสรูปได้ดังนี้

การบริหารจัดการทั่วไป

1. ต้องปฏิบัติหน้าที่ตามนโยบายอย่างเคร่งครัด ต้องศึกษาและทำความเข้าใจในเรื่อง ข้อบังคับ คำสั่ง ระเบียบต่าง ๆ
2. จัดทำรายงานงบทดรอง บัญชีรายรับ-รายจ่ายที่เป็นปัจจุบัน
3. เจ้าหน้าที่ควรนำปัญหาที่พบจากการปฏิบัติงานไปปรึกษาหารือกับคณะกรรมการของสหกรณ์
4. จัดกิจกรรมศึกษาดูงานสหกรณ์ที่ประสบความสำเร็จ เพื่อนำจุดเด่นมาพัฒนาสหกรณ์ของตน
5. เจ้าหน้าที่ควรตรวจสอบในการรับซื้อยางในเรื่อง น้ำหนักยาง คุณภาพของยางพารา

ด้านบริหารจัดการเรื่อง เงินทุน

1. ส่งเสริมให้สหกรณ์มีการระดมทุนในรูปแบบต่าง ๆ ได้แก่ การถือหุ้นของสหกรณ์ และการให้สมาชิกฝากเงินเป็นประจำทุกเดือน
2. มีการสร้างเครือข่ายกับสหกรณ์อื่น ๆ เพื่อแลกเปลี่ยนเรียนรู้การดำเนินงาน เรื่อง เงินทุนที่ประสิทธิภาพ และเป็นไปตามวัตถุประสงค์
3. การจ่ายเงินค่ายางพาราให้สมาชิกต้องตรงเวลา

แนวทางในการแก้ไขปัญหา

1. เจ้าหน้าที่ต้องติดตามในเรื่องการขายยางพาราให้กับพ่อค้า และต้องติดตามการออกไปก้ำกับสินค้าของสหกรณ์
2. ควรส่งเจ้าหน้าที่ไปศึกษาดูงานในเรื่องของการผลิต การตลาด
3. สหกรณ์ควรแต่งตั้งที่ปรึกษาในเรื่องธุรกิจการซื้อ-ขาย ทั้งภายในและภายนอกประเทศ

4. เจ้าหน้าที่จัดทำ พัฒนาเว็บไซต์ของสหกรณ์ที่มีข้อมูลสารสนเทศที่ทันสมัย
5. สหกรณ์ควรมีสวัสดิการให้กับสมาชิก เจ้าหน้าที่ในเรื่อง การจัดกองทุนสวัสดิการ มอบทุนการศึกษาแก่บุตรสมาชิกและเจ้าหน้าที่ ให้เงินกู้ที่มีดอกเบี้ยต่ำ มีการขึ้นเงินเดือนที่เป็นระบบ
6. สหกรณ์ควรมีอาคารสำนักงานของตนเอง โดยขอรับงบประมาณจากรัฐบาล หรือจัดซื้ออาคารสำนักงานด้วยสหกรณ์เอง

3. กลุ่มคณะกรรมการชุมชนสหกรณ์ชาวสวนยางจันทบุรี ได้แนวทางในการใช้การบริหารจัดการ ความเสี่ยงที่เกิดขึ้น สรุปได้ดังนี้

การคัดอย่างไม่ได้คุณภาพ

1. จัดอบรมให้กับเจ้าหน้าที่ของสหกรณ์ทุกสหกรณ์ของชุมชนชาวสวนยางพาราจันทบุรี ในเรื่อง การคัดยาง โดยให้ สกย. ออกวุฒิบัตรให้ เพื่อเป็นเอกสารหลักฐานในการตรวจรับยาง
2. ควรกำหนดคุณลักษณะของเกรดยาง โดยจัดทำเป็นคู่มือให้กับทุกสหกรณ์ และพ่อค้า เพื่อให้มีความเข้าใจตรงกัน
3. ควรกำหนดวันในการประมูลยางพารา สัปดาห์ละ 3 วัน คือ วันจันทร์ วันพุธ วันศุกร์ การบริหารจัดการสหกรณ์ชาวสวนยางพาราจันทบุรี
1. จัดหาผู้จัดการที่มีความรู้ ความสามารถด้านการเงิน การบัญชี การตลาด การประสานงานที่มีประสิทธิภาพ และบริหารอย่างมีระบบ
2. จัดทำเอกสารเกี่ยวกับการบริหารงานที่รอบคอบ ชัดเจน เป็นแบบเดียวกัน สะดวกต่อการปฏิบัติงาน
3. มีการตรวจสอบผลการดำเนินงานทุกวัน และสรุปนำเสนอการประชุมประจำเดือนทุกครั้ง
4. ประสานกับสมาชิกให้เห็นความสำคัญของการบริหารจัดการของสหกรณ์ชาวสวนยางพาราจันทบุรี ประสานงานกับสมาชิก โดยทางโทรศัพท์ ทางโปรแกรมสนทนาไปรษณีย์อิเล็กทรอนิกส์ (E-mail)
5. จัดเก็บเอกสารต่างๆ อย่างเป็นระเบียบ และจัดทำข้อมูลสารสนเทศให้เป็นปัจจุบัน

ลูกหนี้การค้า

1. ชุมชนสหกรณ์จัดทำระเบียบ เงื่อนไขในการซื้อ-ขายยางพารา
2. ทำเอกสารการรับ-ส่งสินค้า
3. การซื้อ-ขายยางพาราของผู้ที่ไม่ใช่สมาชิก ควรจ่ายเป็นเงินสด
4. สำหรับสมาชิกให้จ่ายโดยการโอนเงินเข้าบัญชีธนาคาร
5. การให้สินเชื่อแก่สมาชิก สมาชิกต้องจ่ายเงินคืนภายใน 30 วัน หากเกินกำหนดต้องมีการคิดดอกเบี้ย คือ เดือนที่ 1 คิดดอกเบี้ย ร้อยละ 5 เดือนที่ 2-3 คิดดอกเบี้ยร้อยละ 7
6. ให้ชุมชนสหกรณ์ทำหนังสือแจ้งสมาชิกที่เป็นลูกหนี้ทุกวันที่ 25 ของเดือน เพื่อความสะดวกต่อการชำระเงิน

เงินยืมตรง เฉพาะค่ายางพารา

1. มีแบบฟอร์มการยืมเงินตรง ที่ชัดเจน รอบคอบ และสมาชิกต้องแจ้งว่านำเงินไปใช้เพื่อทำอะไร

2. คณะกรรมการต้องนำหลักฐานการยืมตรงเข้าที่ประชุมประจำเดือน เพื่อขอความเห็นชอบทุก
ครั้ง

สำนักงานของชุมนุมสหกรณ์

1. สถานที่ปฏิบัติงานไม่สะดวก เนื่องจากเป็นการเช่า และมีความคับแคบ
2. ควรจัดซื้อที่ดินเพื่อจัดสร้างสำนักงานชุมนุมสหกรณ์ โดยการกู้เงินจากสถาบันการเงิน ธนาคาร
3. กลุ่มสมาชิก เจ้าหน้าที่ของชุมนุม ได้เสนอแนวทางในการใช้การจัดการความเสี่ยงที่เกิดขึ้นใน
ระบบโลจิสติกส์ยางพารา สรุปได้ดังนี้

3.1 ชุมชนสหกรณ์ควรจัดฝึกอบรมการคัดคุณภาพยางพาราให้กับเจ้าหน้าที่ และกลุ่มสมาชิกทุก
คน

3.2 ชุมชนสหกรณ์ควรพัฒนาเว็บไซต์ และจัดทำบอร์ดประชาสัมพันธ์ เรื่องเงื่อนไขต่าง ๆ ของ
การประมูลยางพาราให้สมาชิกทราบ

3.3 ชุมชนสหกรณ์ ควรมีมาตรการในกรณีที่ถูกลดเกรดคุณภาพยางพาราของสมาชิก

3.4 สหกรณ์ทุกสหกรณ์ควรรับผิดชอบความคลาดเคลื่อนของคุณภาพและน้ำหนักยางพารา และ
ต้องเรียกเก็บใบชั่งน้ำหนักจากบริษัทที่ไปขายยางพาราให้

3.5 สหกรณ์ต้องกำชับให้เจ้าหน้าที่ไปส่งยางพารากับบริษัทรับซื้อยางพารา แจ้งน้ำหนักหลังจาก
บริษัทได้ชั่งน้ำหนักเสร็จแล้ว หรือกรณีบริษัทลดเกรดคุณภาพให้สหกรณ์ทราบทันที

3.6 สหกรณ์ออกใบกำกับสินค้าทันทีที่ทราบน้ำหนักจากบริษัทที่ไปขายให้

3.7 สหกรณ์ควรโอนทันทีที่ได้รับเงินจากบริษัท และควรออกใบเสร็จรับเงินให้สมาชิกทุกคน

3.8 คณะกรรมการควรร่วมแสดงความคิดเห็น และต้องนำมาตีในที่ประชุมไปปฏิบัติอย่าง
เคร่งครัด

3.9 ชุมชนต้องมีการติดตามและประเมินผลเป็นช่วงไตรมาส เพื่อความโปร่งใส ตรวจสอบได้

**ตอนที่ 3 แนวปฏิบัติในการดำเนินงานการจัดการความเสี่ยงที่เกิดขึ้นในระบบโลจิสติกส์
ยางพาราของชุมนุมสหกรณ์ชาวสวนยางจันทบุรีจำกัด**

แนวปฏิบัติในการดำเนินการจัดการความเสี่ยงที่เกิดขึ้นในระบบโลจิสติกส์ยางพาราของชุมนุม
ชาวสวนยางจันทบุรีจำกัด เป็นการกำหนดแนวทาง โดยใช้กระบวนการวิเคราะห์ข้อมูลแบบมีส่วนร่วมของผู้มี
ส่วนได้ส่วนเสียกับ ชุมชนชาวสวนยางจันทบุรีจำกัด โดยมีแนวปฏิบัติดังนี้

1. น้ำหนักยางพาราคลาดเคลื่อน

แนวปฏิบัติในการดำเนินการจัดการความเสี่ยงที่เกิดจากน้ำหนักยางพาราคลาดเคลื่อน คือ

1.1 สอบทานเครื่องชั่งทุกเครื่อง ก่อนการใช้งานทุกวัน

1.2 จัดหาเครื่องบันทึกข้อมูลอัตโนมัติ ที่สามารถเชื่อมโยงข้อมูลกับเครื่องชั่ง และเครื่อง
คอมพิวเตอร์ได้

1.3 จัดทำระบบการตรวจสอบข้อมูลน้ำหนักยางพาราตามชั้นคุณภาพ โดยใช้โปรแกรม
คอมพิวเตอร์

1.4 กำหนดสถานที่ในการเก็บรักษาพยาบาลแผ่นดินตามชั้นคุณภาพ ให้ชัดเจน โดยทำเครื่องหมายชั้นคุณภาพ และหาผู้รับผิดชอบในการรวบรวมและเก็บรักษา

1.5 จัดหารถยนต์บรรทุกขนส่งพยาบาล ที่มีความชำนาญในการขนส่งพยาบาล

2. คุณภาพพยาบาลไม่ตรงตามชั้นคุณภาพ

แนวปฏิบัติการจัดการความเสี่ยงโลจิสติกส์พยาบาล กรณีคุณภาพพยาบาลไม่ตรงตามชั้นคุณภาพ มีแนวปฏิบัติดังนี้

2.1 จัดทำมาตรฐานคุณภาพพยาบาล โดยตีประกาศให้เห็นอย่างชัดเจน

2.2 อบรมเจ้าหน้าที่คัดคุณภาพพยาบาลทุกปี โดยมีใบรับรองจากชุมนุมสหกรณ์ชาวสวนยางจังหวัดบุรีรัมย์

2.3 กรรมการสหกรณ์ฯ กำกับดูแลการคัดคุณภาพพยาบาลอย่างใกล้ชิดตลอดเวลา

2.4 ประชุมสัมมนาระหว่างสหกรณ์ฯ และพ่อค้าหรือผู้ประกอบการปีละครั้ง เพื่อทำความเข้าใจและแก้ปัญหาพร้อมกัน

3. การจ่ายเงินของพ่อค้าไม่ตรงตามเวลากำหนด

แนวปฏิบัติการจัดการความเสี่ยงโลจิสติกส์พยาบาล กรณีการจ่ายเงินของพ่อค้าไม่ตรงตามกำหนดเวลา มีแนวปฏิบัติ ดังนี้

3.1 ชุมชนสหกรณ์ชาวสวนยางจังหวัดบุรีรัมย์จัดตรวจสอบการค้างชำระค่าพยาบาลของพ่อค้าหรือผู้ประกอบการทุกวัน

3.2 สหกรณ์กองทุนสวนยาง แจ้งการรับเงินค่าพยาบาลและน้ำหนักตามคุณภาพจากพ่อค้าหรือผู้ประกอบการทุกครั้ง เมื่อมีการชำระค่าพยาบาลเป็นเงินสด

3.3 พ่อค้าหรือผู้ประกอบการ ที่ชำระเงินค่าพยาบาลกรณีโอนเงินเข้าบัญชี จะต้องโอนเข้าบัญชีชุมนุมสหกรณ์ชาวสวนยางจังหวัดบุรีรัมย์เท่านั้น พร้อมกับแจ้งรายการทางโทรสารหรือโทรศัพท์

4. การลงบัญชีไม่เป็นปัจจุบัน

แนวปฏิบัติการจัดการความเสี่ยงโลจิสติกส์พยาบาล กรณีการลงบัญชีไม่เป็นปัจจุบัน มีแนวปฏิบัติ ดังนี้

4.1 กำหนดภาระงานเจ้าหน้าที่ชุมนุมสหกรณ์ชาวสวนยางจังหวัดบุรีรัมย์ให้ชัดเจน และมีการกำกับติดตามประเมินผลการทำงานในแต่ละสัปดาห์ โดยกรรมการชุมนุมสหกรณ์ชาวสวนยางจังหวัดบุรีรัมย์ที่กำหนดให้มานั่งทำงานในแต่ละวัน

4.2 จัดทำลำดับขั้นตอนการดำเนินงาน (กิจกรรม/ผู้รับผิดชอบ/ระยะเวลา)

4.3 ชุมชนสหกรณ์ชาวสวนยางจังหวัดบุรีรัมย์ จัดทำแบบฟอร์มเอกสารที่ต้องการให้เป็นรูปแบบเดียวกัน เพื่อให้สหกรณ์กองทุนสวนยาง จัดทำข้อมูล พร้อมกำหนดวันให้ส่งเอกสารให้ทันต่อเวลาในการลงบัญชีของชุมนุมสหกรณ์ชาวสวนยางจังหวัดบุรีรัมย์

4.4 เจ้าหน้าที่บัญชีของชุมนุมสหกรณ์ชาวสวนยางจังหวัดบุรีรัมย์ จัดทำหนังสือเตือนลูกหนี้ก่อนกำหนดวันชำระหนึ่งวันทางโทรสาร โทรศัพท์ หรือทางอินเทอร์เน็ต

4.5 กำหนดให้มีคณะกรรมการอำนวยการชุมนุมสหกรณ์ฯ ปฏิบัติงานที่ชุมนุมสหกรณ์ชาวสวนยางจังหวัดบุรีรัมย์ วันละหนึ่งคน เพื่อกำกับ ติดตามการทำงาน

5. การบริหารจัดการชุมนุมสหกรณ์ชาวสวนยางจังหวัดบุรีรัมย์

แนวปฏิบัติการจัดการความเสี่ยงโลจิสติกส์ยางพารา กรณีการบริหารจัดการของชุมนุมสหกรณ์ชาวสวนยางจังหวัดบุรีรัมย์ มีแนวปฏิบัติดังนี้

5.1 คณะกรรมการดำเนินการชุมนุมสหกรณ์ชาวสวนยางจังหวัดบุรีรัมย์ บริหารกิจการของสหกรณ์ ตามธรรมาภิบาลสหกรณ์ ให้เป็นไปอย่างซื่อสัตย์ โปร่งใส มีความรับผิดชอบ สร้างการมีส่วนร่วม และมีการใช้กระบวนการบริหารจัดการ เพื่อให้การใช้ทรัพยากรเป็นไปอย่างมีประสิทธิภาพ เกิดประสิทธิผล คุ่มค่า และโดยประหยัด เป็นผลให้เกิดประโยชน์สูงสุด แก่ผู้มีส่วนได้ส่วนเสียทุกฝ่ายอย่างเป็นธรรม เพื่อให้สหกรณ์สามารถดำเนินงานประสบความสำเร็จบรรลุวัตถุประสงค์อย่างมั่นคง ส่งผลให้สหกรณ์เป็นที่เชื่อถือและยอมรับจากทุกฝ่ายที่เกี่ยวข้อง

5.2 คณะกรรมการชุมนุมสหกรณ์ชาวสวนยางจังหวัดบุรีรัมย์ มีการถ่วงดุลอำนาจอย่างเหมาะสม เพื่อไม่เปิดโอกาสให้ฝ่ายใดฝ่ายหนึ่งคนใด มีและใช้อำนาจเพียงฝ่ายเดียว

5.3 กำหนดภาระหน้าที่ชัดเจน ทั้งระดับกรรมการ ผู้จัดการและเจ้าหน้าที่สหกรณ์ ซึ่งจะทำได้สามารถประเมินผลการทำงานได้ชัดเจนและเป็นธรรม

5.4 มีระเบียบ ข้อบังคับ และคู่มือการปฏิบัติงานที่ชัดเจนรวมถึงการกำหนดเรื่องที่เกี่ยวข้องกับจริยธรรมหรือข้อควรและไม่ควรปฏิบัติ

5.5 มีการรายงานที่ดีและทันการณ์เพื่อให้ผู้เกี่ยวข้องได้รับรู้

แนวปฏิบัติในการใช้การจัดการความเสี่ยงที่เกิดขึ้นในระบบโลจิสติกส์ยางพาราของชุมนุม สหกรณ์ชาวสวนยางจังหวัดบุรีรัมย์ จำกััด นำเสนอเป็นภาพรวมได้ ดังนี้

1. การบริหารจัดการชุมนุมสหกรณ์ ควรจัดหาผู้จัดการที่มีคุณภาพ มีความรู้ ความสามารถในการบริหาร การจัดทำบัญชี การดำเนินงานและติดตามและประเมินผลอย่างเป็นระบบ

2. มีการจัดบัญชีทั้งบัญชีเงินสด และบัญชีอื่น ๆ ที่เป็นปัจจุบัน และมีการตรวจสอบจากผู้ที่ได้รับมอบหมายอย่างเคร่งครัด

3. จัดอบรมเรื่อง การคัดคุณภาพยางพาราให้แก่คณะกรรมการ กลุ่มเจ้าหน้าที่ กลุ่มสมาชิก เพื่อให้มีความรู้ และสามารถคัดคุณภาพยางพาราให้ตามมาตรฐาน นอกจากนั้นชุมนุมสหกรณ์ควรแต่งตั้งเจ้าหน้าที่คัดคุณภาพยางพาราทุกสหกรณ์

4. ควรจัดสวัสดิการให้แก่สมาชิก เช่น การมอบทุนการศึกษา การศึกษาดูงาน เป็นต้น

5. ควรจัดหาหรือก่อสร้างอาคารสำนักงานของสหกรณ์ที่ได้มาตรฐาน เพื่อความสะดวกในการปฏิบัติงาน

6. ข้าราชการ คณะกรรมการ เจ้าหน้าที่ และกลุ่มสมาชิก ต้องเสียสละให้กับสหกรณ์ เห็นประโยชน์ส่วนรวมมากกว่าประโยชน์ส่วนตน

7. ให้นำหน่วยงานรัฐบาลสนับสนุนในเรื่อง งบประมาณ วิทยากร ส่งเสริมในการทำวิจัยต่าง ๆ