

บทที่ 2

ทบทวนวรรณกรรมและงานวิจัยที่เกี่ยวข้อง

จากการศึกษาถึงแนวทางการจัดการท่องเที่ยวเชิงวัฒนธรรมบนพื้นฐานวิถีชีวิตชุมชนริมน้ำจันทบูร จังหวัดจันทบุรี มีการรวบรวมแนวคิด ทฤษฎี และงานวิจัยที่เกี่ยวข้อง เพื่อใช้เป็นข้อมูลในการจัดทำแบบสัมภาษณ์กลุ่มตัวอย่างเพื่อให้ได้ข้อมูลที่ครบถ้วนสมบูรณ์และใช้เป็นข้อมูลในการศึกษาถึงองค์ประกอบและแนวทางการจัดการท่องเที่ยวเชิงวัฒนธรรมบนพื้นฐานวิถีชีวิตชุมชนริมน้ำจันทบูร จังหวัดจันทบุรี ดังต่อไปนี้

1. แนวโน้มการท่องเที่ยวในปัจจุบัน (Current Trends in Tourism)
2. การจัดการการท่องเที่ยวเชิงวัฒนธรรม (Cultural Tourism Management)
3. การท่องเที่ยวอย่างยั่งยืน (Sustainable Tourism)
4. แนวคิดการพัฒนา (Development Management)
5. บริบทพื้นที่ชุมชนริมน้ำจันทบูร จังหวัดจันทบุรี (Context of Chanthaboon Community)

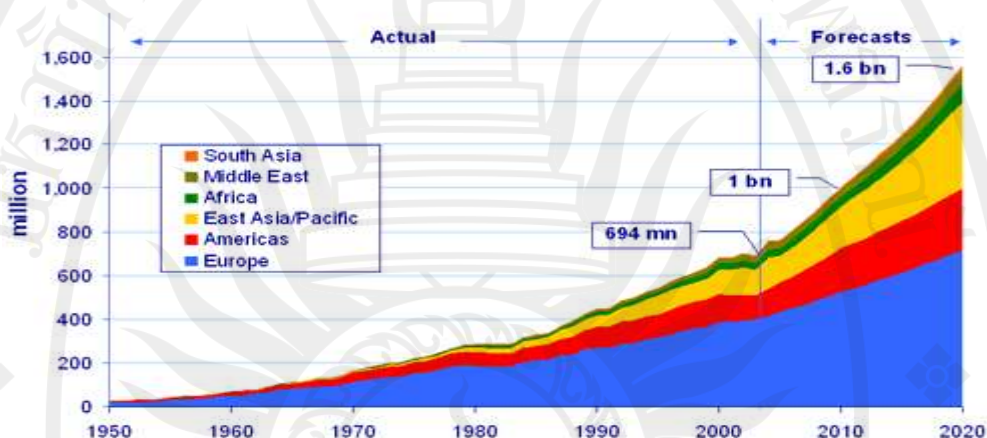
1. แนวโน้มการท่องเที่ยวในปัจจุบัน (Current Trends in Tourism)

กระทรวงการท่องเที่ยวและกีฬา (2554) การท่องเที่ยวเป็นอุตสาหกรรมภาคบริการที่มีบทบาทสำคัญในระบบเศรษฐกิจของประเทศไทย เพราะนอกจากจะสร้างรายได้โดยมีมูลค่าเป็นอันดับหนึ่งของการค้าบริการรวมของประเทศแล้ว ยังเป็นอุตสาหกรรมที่ก่อให้เกิดธุรกิจที่เกี่ยวข้องอีกมากมาย อาทิ โรงแรม และที่พัก ภัตตาคารร้านอาหาร ร้านจำหน่ายของที่ระลึก การคมนาคมขนส่ง เป็นต้น ซึ่งก่อให้เกิดการลงทุนการจ้างงาน และการกระจายรายได้สู่ท้องถิ่น โดยในแต่ละปีสามารถสร้างรายได้เข้าสู่ประเทศในรูปเงินตราต่างประเทศปีละหลายแสนล้านบาท รวมทั้ง สร้างกระแสเงินหมุนเวียนภายในประเทศจากคนไทยเที่ยวไทยนับแสนล้านบาทเช่นเดียวกัน ซึ่ง ในปี 2552 ประเทศไทยมีรายได้ จากนักท่องเที่ยวชาวต่างประเทศประมาณ 527,326 ล้านบาท หรือประมาณร้อยละ 8.5 ของมูลค่าส่งออกรวม (ร้อยละ 51.1 ของมูลค่าส่งออกภาคบริการ) หรือคิดเป็นสัดส่วนประมาณร้อยละ 5.8 ของผลิตภัณฑ์มวลรวมประชาชาติ (GDP) ขณะเดียวกัน ธุรกิจ การท่องเที่ยวก่อให้เกิดการจ้างงานกว่า 2 ล้านคน หรือคิดเป็นร้อยละ 6-7 ของแรงงานทั้งระบบ รวมทั้งยังช่วยกระจายรายได้และการจ้างงานไปสู่ชนบท ตามสถานที่ท่องเที่ยวต่างๆ รายได้ เงินตราต่างประเทศดังกล่าวยังมีส่วนสำคัญที่ช่วยชดเชยการขาดดุลการค้าในช่วงที่ การส่งออกสินค้าของไทย มีแนวโน้มชะลอลดลงตามภาวะเศรษฐกิจโลก ดังนั้นในการจัดทำ แผนพัฒนาการท่องเที่ยวของประเทศจึงต้องพิจารณาข้อมูลพื้นฐานที่เกี่ยวข้องกับอุตสาหกรรม การท่องเที่ยว ดังนี้

1.1 สถานการณ์การท่องเที่ยวโลก

1.1.1 โครงสร้างการตลาดและแนวโน้มการท่องเที่ยวโลก

1.1.1.1 การเพิ่มขึ้นของนักท่องเที่ยวองค์กรการท่องเที่ยวโลก (World Tourism Organization: UNWTO) ได้พยากรณ์ว่าเมื่อถึงปี พ.ศ. 2563จะมีนักท่องเที่ยวระหว่างประเทศจำนวน 1,600 ล้านคน ภูมิภาคที่มีแนวโน้มเป็นแหล่งท่องเที่ยวยอดนิยม คือภูมิภาคเอเชียตะวันออก และแปซิฟิก และกลุ่มประเทศในเอเชียตะวันออกเฉียงใต้ เป็นจุดหมายการท่องเที่ยวแห่งใหม่ที่มีผู้นิยมเดินทางเข้ามาเพิ่มขึ้นอย่างต่อเนื่อง โดยมีนักท่องเที่ยวเป็น 1 ใน 3 ของนักท่องเที่ยวภูมิภาคเอเชียแปซิฟิก



ภาพที่ 2 ประมาณการจำนวนนักท่องเที่ยวในปี 2020
ที่มา: องค์กรการท่องเที่ยวโลก, 2013

1.1.1.2 การเปลี่ยนแปลงโครงสร้างการตลาด กลุ่มประเทศ BRIC (บราซิล รัสเซีย อินเดีย และจีน) มีรายได้เพิ่มขึ้น และมีศักยภาพในการส่งออกนักท่องเที่ยวในอนาคต UNWTO คาดว่า ในปี พ.ศ. 2563 จีนจะเป็นตลาดส่งออกและนำเข้านักท่องเที่ยว ใหญ่ที่สุดในโลก โดยมีนักท่องเที่ยว 100-120 ล้านคน/ปี

1.1.1.3 การแข่งขันด้านการท่องเที่ยวสูงขึ้นการทวีบทบาทสำคัญของตลาดเกิดใหม่ซึ่งตลาดเหล่านี้ส่วนใหญ่จะอยู่ในทวีปเอเชีย ทั้งตลาดที่มีขนาดใหญ่ เช่น จีน อินเดีย และตลาดขนาดกลางถึงขนาดเล็ก เช่น กลุ่มประเทศที่อยู่ในเอเชียใต้ กลุ่มประเทศในตะวันออกกลาง กลุ่มประเทศที่อยู่ในเอเชียกลาง เป็นต้น หลายประเทศจึงมีการลงทุนด้านการท่องเที่ยวการโฆษณาประชาสัมพันธ์การกำหนดกลยุทธ์ และการใช้นโยบายปกป้องคนของตนให้เดินทางท่องเที่ยวภายในประเทศเพื่อแย่งชิงตลาดในเวทีโลก

1.1.1.4 การเปลี่ยนแปลงโครงสร้างประชากรโลกอัตราการเพิ่ม ของประชากรโลกอยู่ที่ระดับ 1.11ในปัจจุบันจะลดลงเป็นระดับ 0.86 ในช่วงปี 2563-25684โดยประเทศอุตสาหกรรมชั้นนำของโลกเริ่มเข้าสู่สังคมผู้สูงอายุ ประเทศเยอรมัน ญี่ปุ่น รัสเซียมีอัตราเพิ่มของประชากรติดลบนักท่องเที่ยวกลุ่มผู้สูงอายุจึงมีแนวโน้มเพิ่มสูงขึ้น นักท่องเที่ยวกลุ่มนี้มีความพร้อมในด้านเวลาและงบประมาณ สนใจการท่องเที่ยวเชิงสุขภาพ การท่องเที่ยวแบบพำนักรถไฟและต้องการท่องเที่ยวในแหล่งที่ท่องเที่ยวที่มีความพร้อมในด้านโครงสร้างพื้นฐานนอกจากนี้การกระตุ้นประชาชนให้เดินทางท่องเที่ยว อาทิ การลดชั่วโมงการทำงานการสนับสนุนให้ประชาชนมีโอกาสพัฒนา

ประสบการณ์ของตนจากการเดินทางท่องเที่ยวการลดอัตราภาษีมูลค่าเพิ่มสินค้าอุปโภคบริโภคบางชนิดและภาษีนายจ้าง มาตรการดังกล่าวได้มีการดำเนินการในหลายประเทศ เป็นการกระตุ้นให้เกิดการเดินทางท่องเที่ยวระหว่างประเทศมากขึ้น

1.1.1.5 การใช้เทคโนโลยีสารสนเทศ การช่วงชิงตลาดการท่องเที่ยวระบบอิเล็กทรอนิกส์ ความรู้ สาระ และสารสนเทศกลายเป็นเครื่องมือสำคัญในการสร้างความแตกต่างและสร้างคุณค่าของสินค้าในอนาคตรูปแบบของ e-commerce และ e-business จะมีความสำคัญและซับซ้อนมากขึ้นในทุกกลุ่มอุตสาหกรรมในอุตสาหกรรมท่องเที่ยว นักท่องเที่ยวรุ่นใหม่มีแนวโน้มที่จะใช้ข้อมูลท่องเที่ยวผ่านอินเทอร์เน็ตเพื่อทำการสืบค้นและเปรียบเทียบราคามากขึ้น คาดการณ์ว่ามีประชากรโลกกว่า 1.5 พันล้านคน ท่องอยู่บนโลกอินเทอร์เน็ต และเกือบ 600 ล้านคนที่ผันตนมาเป็นสมาชิกในสังคม Online บทบาทของอินเทอร์เน็ตซึ่งแต่เดิมทำหน้าที่เพียงให้ข้อมูลเพื่อป้อนข่าวสารด้านเดียว ได้กลายมาเป็นช่องทางใหม่ในการแพร่กระจายข่าว การให้ข้อมูล และมีอิทธิพลต่อการตัดสินใจของนักท่องเที่ยว ช่องทางการขายทางอินเทอร์เน็ตกำลังได้รับความนิยม (กระทรวงการท่องเที่ยวและกีฬา, 2554)

จากข้อมูลดังกล่าวข้างต้น แนวโน้มการท่องเที่ยวโลกในอนาคต ปี 2563 จำนวนนักท่องเที่ยวจะเพิ่มมากขึ้นโดยเฉพาะนักท่องเที่ยว กลุ่ม BRIC (บราซิล รัสเซีย อินเดีย และจีน) ที่มีอัตราการกำลังการซื้อที่เพิ่มมากขึ้น และในกลุ่มเอเชียที่น่าจับตามอง คือนักท่องเที่ยวชาวจีนที่จะเป็นกลุ่มนักท่องเที่ยวที่ชอบเดินทางมากที่สุด และการท่องเที่ยวส่วนใหญ่จะเป็นการท่องเที่ยวเพื่อสุขภาพมากยิ่งขึ้น และสำหรับ ประเทศเยอรมัน ญี่ปุ่น รัสเซีย ที่มีแนวโน้ม ที่นักท่องเที่ยวชาวเยอรมันส่วนใหญ่เป็นผู้สูงอายุ รายได้ งบประมาณการท่องเที่ยวมีสูงมากและเน้นการท่องเที่ยวเพื่อการพักผ่อนและสุขภาพมากขึ้น และมีแนวโน้มเกิดการใช้เทคโนโลยีสารสนเทศมากขึ้นในการช่วงชิงตลาดการท่องเที่ยว ระบบอิเล็กทรอนิกส์ ความรู้ สาระ และสารสนเทศ กลายเป็นเครื่องมือสำคัญในการสร้างความแตกต่างและสร้างคุณค่าของสินค้าในอนาคตรูปแบบของ E-commerce และ e-business จะมีความสำคัญและซับซ้อนมากขึ้นในทุกกลุ่มอุตสาหกรรม ดังนั้นการท่องเที่ยวภูมิภาคต่างๆต้องคอยติดตามสถานการณ์การท่องเที่ยวโลกอย่างใกล้ชิดเพื่อนำมาเป็นฐานข้อมูลในการจัดกิจกรรมการท่องเที่ยว

1.1.2 วิกฤตและความเสี่ยงที่ส่งผลกระทบต่อการท่องเที่ยว

1.1.2.1 การท่องเที่ยวโลกมีความเสี่ยงที่จะได้รับผลกระทบ

จากการก่อการร้ายระหว่างประเทศ การก่อการร้ายและอาชญากรรมข้ามชาติมีแนวโน้มขยายตัวทั่วโลกและรุนแรงมีรูปแบบและโครงข่ายที่ซับซ้อนมากขึ้นโดยใช้ความก้าวหน้าด้านเทคโนโลยีการสื่อสารและการคมนาคมเป็นปัจจัยสนับสนุน5 และมีแนวโน้มคงอยู่ต่อไปในหลายภูมิภาค ของโลกเป็นปัจจัยสำคัญที่มีผลต่อการตัดสินใจเดินทางของนักท่องเที่ยวและจิตวิทยาของผู้บริโภคที่จะชะลอการใช้จ่ายใช้สอย ประเทศไทยจึงต้องเตรียมตัวรับความเสี่ยงในด้านต่างๆและภาวะการแข่งขันที่จะรุนแรงมากขึ้น

1.1.2.2 การเปลี่ยนแปลงของภูมิอากาศโลก ผลกระทบจากสภาวะโลกร้อนเริ่มแสดงให้เห็นชัดเจนจากภัยธรรมชาติที่เกิดขึ้นอย่างรุนแรง ครอบคลุมไปทุกภูมิภาคเห็นได้จากความรุนแรงของภัยพิบัติต่างๆ เช่น พายุ น้ำท่วม ภัยแล้ง แผ่นดินไหว ภูเขาไฟระเบิด สึนามิ ช่วง 30 ปีที่ผ่านมา อัตราภัยพิบัติทางธรรมชาติเพิ่มสูงขึ้นแบบขั้นบันไดภัยพิบัติทางน้ำเพิ่มขึ้น30.7% วาต

ภัย (พายุ) เพิ่มขึ้น 26.6% และแผ่นดินไหวเพิ่มขึ้น 8.6% ประเทศต่างๆจึงเริ่มหันมาใส่ใจสิ่งแวดล้อม การสร้างจิตสำนึกที่จะอนุรักษ์สิ่งแวดล้อม และใช้เป็นกลยุทธ์ในการสร้างความแตกต่างที่เหนือกว่าคู่แข่ง เป็นจุดขายกระตุ้นหรือเชิญชวนลูกค้าให้เข้ามาซื้อหรือใช้บริการท่องเที่ยว ในอนาคต Green Logistic เป็นเทรนด์ที่ถูกกำหนดให้แหล่งท่องเที่ยว ต้องให้ความสำคัญกับสิ่งแวดล้อม และอาจถูกกำหนดเป็นเงื่อนไขหนึ่งในการท่องเที่ยวระหว่างประเทศ

1.1.2.3 ความเสี่ยงของโรคระบาด ความรุนแรง มีแนวโน้มเพิ่มขึ้น แม้ว่าในหลายกรณีจะมีอัตราการเสียชีวิตต่ำก็ตาม แต่โรคระบาดที่เกิดจากไวรัสสายพันธุ์ใหม่ๆที่เกิดขึ้น ทำให้นักท่องเที่ยวมีความกังวลและรู้สึกไม่ปลอดภัย ดังเช่น การระบาดจากไวรัสสายพันธุ์ใหม่ 2009 การท่องเที่ยวในภูมิภาคเอเชียมีอัตราการเติบโตลดลงร้อยละ 31.6 ภูมิภาคยุโรปและตะวันออกไกล ลดลงร้อยละ 26.3

1.1.2.4 สภาวะเศรษฐกิจโลก ความไม่แน่นอนของสภาวะเศรษฐกิจโลก อาจส่งผลกระทบต่อจำนวนนักท่องเที่ยวในอนาคต สภาวะถดถอยของเศรษฐกิจโลกในปี พ.ศ. 2551 และต่อเนื่องถึงปัจจุบันส่งผลต่อการตัดสินใจเดินทางท่องเที่ยว อย่างไรก็ตามคาดการณ์ว่า ในอนาคตเศรษฐกิจโลกยังคงขยายตัวอย่างต่อเนื่อง โดยเฉพาะมีกลุ่มประเทศ BRIC (บราซิล รัสเซีย อินเดียและจีน) ที่คาดการณ์ว่า จีน รัสเซีย และอินเดีย มีแนวโน้มเศรษฐกิจขยายตัวมากกว่าร้อยละ 7 ในช่วงปี พ.ศ. 2558-2568 (กระทรวงการท่องเที่ยวและกีฬา, 2554) และสำหรับวิกฤตการณ์ต่างๆที่เป็นความเสี่ยงต่อการหยุดชะงักของการท่องเที่ยวยังคงเป็นในเรื่องของการรัยระหว่างประเทศ การเปลี่ยนแปลงของภูมิอากาศโลก ความเสี่ยงของโรคระบาด ความไม่แน่นอนของสภาวะเศรษฐกิจโลก ซึ่งเป็นปัญหาที่ทั่วทุกภูมิภาคต้องคอยตั้งรับและแก้ไขโดยด่วน

1.1.3 การเปลี่ยนแปลงของพฤติกรรมของนักท่องเที่ยว

1.1.3.1 พฤติกรรมผู้บริโภคปรับเปลี่ยนไปตามสภาพเศรษฐกิจ ผลกระทบจากภาวะเศรษฐกิจตกต่ำ ส่งผลให้นักท่องเที่ยวใช้จ่ายด้านการท่องเที่ยวอย่างระมัดระวัง โดยคำนึงถึงความคุ้มค่าเงินมากขึ้น ประกอบกับการที่คู่แข่งหันมาใช้กลยุทธ์ด้านราคาเพื่อดึงความสนใจของตลาดนักท่องเที่ยวที่หดตัวลงทำให้นักท่องเที่ยวมีทางเลือกในการเลือกจุดหมายปลายทางมากขึ้นซึ่งมีผลให้เกิดพฤติกรรม Last minute คือ ใช้เวลาสั้นก่อนการเดินทางเพื่อตัดสินใจในการจอง/ซื้อสินค้าและบริการท่องเที่ยวเพื่อแสวงหาความคุ้มค่า

1.1.3.2 นักท่องเที่ยวนิยมเดินทางท่องเที่ยวระยะใกล้ โดยอาจเลือกเดินทางท่องเที่ยวภายในประเทศหรือภายในภูมิภาคเดียวกันมากขึ้น ทั้งนี้การรวมกลุ่มทางเศรษฐกิจของประเทศต่างๆ และกรอบความร่วมมือด้านการท่องเที่ยวจะช่วยลดอุปสรรคและข้อจำกัดในการท่องเที่ยว

1.1.3.3 นักท่องเที่ยวมีแนวโน้มสนใจการท่องเที่ยวในความสนใจพิเศษ (Special Interest Tourism) เช่น การท่องเที่ยวเชิงสุขภาพ (Health Tourism) การท่องเที่ยวเชิงผจญภัย (Adventure Tourism) การท่องเที่ยวเชิงศาสนา (Spiritual Tourism) การท่องเที่ยวเพื่อการประชุมและนิทรรศการ (MICE) และการท่องเที่ยวเชิงกีฬา (Sports Tourism) เป็นต้น รูปแบบการท่องเที่ยวดังกล่าวมีแนวโน้มขยายตัวเนื่องจากนักท่องเที่ยวมีแนวโน้มต้องการที่จะเรียนรู้และได้รับประสบการณ์ที่แตกต่างในการท่องเที่ยวแต่ละครั้ง ต้องการสัมผัสธรรมชาติที่บริสุทธิ์ กิจกรรม ที่เป็น

มิตรกับสิ่งแวดล้อม เลือกรักษาในโรงแรมที่มีเอกลักษณ์ ซึ่งประเทศไทยมีความพร้อม ของทรัพยากร พื้นฐานสำหรับการท่องเที่ยวในความสนใจพิเศษ

1.1.3.4 กระแสของความสนใจ และใส่ใจในสุขภาพ

และการออกกำลังกาย ทำให้การท่องเที่ยวเชิงสุขภาพ (Health Tourism) และการท่องเที่ยวเชิงกีฬา (Sports Tourism) มีแนวโน้มได้รับความสนใจจากนักท่องเที่ยว สำหรับการท่องเที่ยวเชิงกีฬา ประเทศต่างๆ ได้แข่งขันกันแย่งสิทธิ์ในการจัดกิจกรรม หรือ Event ด้านการกีฬา ซึ่งไทยเป็นประเทศที่มีความพร้อมในด้านบุคลากร สนามแข่งขัน มีประสบการณ์ในการจัดการแข่งขันกีฬาระดับนานาชาติ รวมถึงกีฬาที่มีเอกลักษณ์ เช่น มวยไทย และตะกร้อ สำหรับการท่องเที่ยวเชิงสุขภาพ ไทยมีชื่อเสียงในเรื่องของ สปา การนวดแผนไทย ความพร้อมในด้านของบุคลากร มีสถานประกอบการที่มีคุณภาพซึ่งพร้อมต่อการรองรับนักท่องเที่ยวในอนาคต

1.1.3.5 กระแสความรับผิดชอบต่อสังคมและสิ่งแวดล้อมการอนุรักษ์

ประเพณี วัฒนธรรมดั้งเดิม กำลังได้รับความนิยมจากนักท่องเที่ยวและมีแนวโน้มมากขึ้นแนวคิดการพัฒนาอย่างยั่งยืนได้ถูกเปลี่ยนถ่ายเข้าสู่อุตสาหกรรมท่องเที่ยวโดยรวมอย่างเป็นลำดับ และกำลังปรับเปลี่ยนสภาพไปสู่การจัดการที่คำนึงถึงขีดความสามารถการรองรับของธรรมชาติ ชุมชนชนบทธรรมเนียมประเพณีวัฒนธรรม และวิถีชีวิตความเป็นอยู่ของชุมชน และมุ่งเน้นสิ่งแวดล้อมและฐานทรัพยากรของพื้นที่ท่องเที่ยวเป็นสำคัญ จึงเป็นโอกาสในการสร้างเอกลักษณ์และตราสัญลักษณ์สินค้าทางการท่องเที่ยววัฒนธรรมและธรรมชาติของประเทศไทยให้เป็นที่รู้จักและได้รับการยอมรับในระดับสากล (กระทรวงการท่องเที่ยวและกีฬา, 2554)

ดังนั้นการเปลี่ยนแปลงของพฤติกรรมของนักท่องเที่ยวพบว่านักท่องเที่ยวใช้จ่ายด้านการท่องเที่ยวอย่างระมัดระวัง โดยคำนึงถึงความคุ้มค่าเงินมากขึ้น นักท่องเที่ยว นิยมเดินทางท่องเที่ยวระยะใกล้ โดยอาจเลือกเดินทางท่องเที่ยวภายในประเทศหรือภายใน ภูมิภาคเดียวกันมากขึ้น นักท่องเที่ยวมีแนวโน้มสนใจการท่องเที่ยวในความสนใจพิเศษ (Special Interest Tourism) เช่นการท่องเที่ยวเชิงสุขภาพ (Health Tourism) การท่องเที่ยวเชิงผจญภัย (Adventure Tourism) การท่องเที่ยวเชิงศาสนา (Spiritual Tourism) การท่องเที่ยวเพื่อการประชุมและนิทรรศการ (MICE) และการท่องเที่ยวเชิงกีฬา (Sports Tourism) การท่องเที่ยวเชิงกีฬา มีแนวโน้มได้รับความสนใจจากนักท่องเที่ยวเพิ่มมากขึ้นและอย่างไรก็ตามกระแสความรับผิดชอบต่อสังคมและสิ่งแวดล้อม การอนุรักษ์ประเพณี วัฒนธรรมดั้งเดิม ก็เป็นที่ได้รับความนิยม จากนักท่องเที่ยวเพิ่มมากขึ้นเช่นกัน

1.2 สถานการณ์การท่องเที่ยวไทย

1.2.1 แนวโน้มด้านการท่องเที่ยวของไทย

1.2.1.1 ประเทศไทยต้องประสบกับปัญหาวิกฤตและความเสี่ยงด้านการท่องเที่ยวในช่วงระยะเวลา 4-5 ปี ที่ผ่านมาประเทศไทยต้องประสบกับภาวะวิกฤตต่างๆ ทั้งวิกฤตการณ์โรคซาร์ส (SARS) เหตุการณ์สึนามิ (Tsunami) การรัฐประหาร การเกิดวิกฤตราคาน้ำมัน โรคระบาดไข้หวัดสายพันธุ์ใหม่ 2009 เป็นเงื่อนไขข้อจำกัดในการรักษาตลาดเดิม และขยายตลาดใหม่ โดยผลกระทบจากวิกฤตในแต่ละครั้งได้ส่งผลกระทบต่อปริมาณนักท่องเที่ยวอย่างเด่นชัด เช่น ภายหลังจากเกิดเหตุวิกฤตการณ์โรคซาร์สส่งผลให้นักท่องเที่ยวลดลงถึง 50% ภายใน 3 เดือน

เหตุการณ์สึนามิส่งผลให้นักท่องเที่ยวลดลง 30% ภายใน 2 เดือน อย่างไรก็ตาม พบว่าภายหลังจากเกิดวิกฤตในประเทศไทยก็มีแนวโน้มที่นักท่องเที่ยวจะกลับเข้ามาท่องเที่ยวอีกครั้งในระยะเวลาไม่นาน

1.2.1.2 สถานการณ์ทางการเมืองยังคงส่งผลกระทบต่อการท่องเที่ยว

สถานการณ์ทางการเมืองที่ยังไม่นิ่ง ไม่สามารถคาดการณ์ได้ว่าจะเกิดความรุนแรงหรือไม่ ทำให้สถานการณ์การท่องเที่ยวของไทยในช่วงระยะเวลาต่อไปมีความท้าทายมากขึ้น สถานการณ์ทางการเมืองได้กลายเป็นปัจจัยสำคัญที่ส่งผลกระทบต่อจำนวนนักท่องเที่ยว และภาพลักษณ์ของประเทศ นับตั้งแต่การเกิดรัฐประหารในปี 2549 การปิดท่าอากาศยานนานาชาติสุวรรณภูมิ ในระหว่าง วันที่ 25 พฤศจิกายน - 3 ธันวาคม 2551 และเหตุการณ์ความไม่สงบทางการเมือง ระหว่างวันที่ 8-14 เมษายน 2552 ทำให้นักท่องเที่ยวขาดความมั่นใจ ส่งผลให้จำนวนการเดินทางเข้าประเทศไทย ของนักท่องเที่ยวลดลงอย่างรุนแรง 8 ถึงแม้จำนวนนักท่องเที่ยวจะเพิ่มขึ้นในไตรมาสที่ 4 ของปี 2552 แต่วิกฤตทางการเมืองที่เกิดขึ้นในเดือนมีนาคม - เมษายน 2553 ได้ส่งผลให้สถานการณ์การท่องเที่ยวเลวร้ายลงอีก จากการเผยแพร่ข่าวไปทั่วโลก รวมทั้งการออก Travel Warning ของประเทศต่างๆ เพื่อแจ้งเตือนประชาชนถึงความเสี่ยงในการเดินทางมาประเทศไทย ส่งผลลบ ต่อภาพลักษณ์ด้านความปลอดภัยของประเทศไทย

1.2.1.3 จำนวนนักท่องเที่ยว รายได้ ค่าใช้จ่าย และวันพักเฉลี่ยของ

นักท่องเที่ยวเพิ่มขึ้นในช่วงทศวรรษที่ผ่านมา แม้ประเทศไทยจะประสบกับปัญหาและวิกฤตด้านการท่องเที่ยวซึ่งส่งผลกระทบต่อจำนวนและรายได้ของนักท่องเที่ยวในช่วงวิกฤต และหลังเกิดวิกฤต แต่ก็พบว่าภายหลังจากวิกฤตผ่านพ้นไปอัตราการเติบโตจะกลับไปอยู่ในระดับเดิม

- จำนวนนักท่องเที่ยวมีแนวโน้มเพิ่มขึ้น ในช่วงทศวรรษที่ผ่านมา มีนักท่องเที่ยวเข้ามาเที่ยวในประเทศไทยเฉลี่ยปีละประมาณ 9 ล้านคน มีอัตราเติบโตเฉลี่ยสะสม 5% ต่อปี อัตราการเติบโตเฉลี่ยของนักท่องเที่ยวเป็นอันดับ 7 ของเอเชีย โดยมาเลเซียและเวียดนาม มีการเติบโตเฉลี่ยอันดับที่ 1 และ 2 ตามลำดับ ปี 2553 เป็นปีที่ประเทศไทยมีนักท่องเที่ยวสูงที่สุดจำนวน 15.8 ล้านคน

- รายได้จากการท่องเที่ยวมีแนวโน้มเพิ่มขึ้น จากสถิติรายได้จากการท่องเที่ยวในปี 2553 มีรายได้ 585.9 พันล้านบาท ระหว่างปี 2548-2553 พบว่าประเทศไทย มีรายได้จากการท่องเที่ยวเพิ่มขึ้นอย่างต่อเนื่อง อัตราขยายตัวเฉลี่ยปีละ 11.90% โดยอัตราการเติบโตของรายได้จะปรับลดลงและมีค่าเป็นลบในช่วงปีที่เกิดวิกฤต แต่ภายหลังจากวิกฤตผ่านพ้นไป อัตราการเติบโตของรายได้จะกลับไปอยู่ในระดับเดิม

- ค่าใช้จ่ายเฉลี่ยต่อหัว/คน มีแนวโน้มเพิ่มขึ้น นักท่องเที่ยวที่มาท่องเที่ยวในประเทศไทย มีแนวโน้มการใช้จ่ายเพิ่มขึ้นอย่างต่อเนื่องจากค่าใช้จ่าย 3,172.93 บาท ในปี 2541เพิ่มเป็น 3,992.60 บาท ในปี 2553 ทั้งนี้การเกิดวิกฤตในช่วง 2-3 ปีที่ผ่านมา ทำให้ค่าใช้จ่ายของนักท่องเที่ยว ปี 2553 ต่ำกว่าปี 2550 2551 และ 2552

- จำนวนวันพักเฉลี่ยของนักท่องเที่ยวมีแนวโน้มเพิ่มขึ้น นับจากปี 2543เป็นต้นมา นักท่องเที่ยวมีแนวโน้มพักในประเทศไทยนานขึ้นจากวันพักเฉลี่ย 7.77 วัน เป็น 9.22 วันในปี 2553

1.2.1.4 นักท่องเที่ยวจากกลุ่มประเทศเอเชียตะวันออกและยุโรปเป็นกลุ่มนักท่องเที่ยวหลักของไทย นักท่องเที่ยวต่างชาติกว่าครึ่งหนึ่ง (8,076,493 คนในปี2553) เป็นนักท่องเที่ยวจากกลุ่มเอเชียตะวันออก โดยมาเลเซีย ญี่ปุ่น จีน และเกาหลี เป็นกลุ่มที่มาท่องเที่ยวใน

ไทยมากที่สุด สำหรับนักท่องเที่ยวจากทวีปยุโรป มีสัดส่วนประมาณร้อยละ 27 ของนักท่องเที่ยวต่างชาติทั้งหมดโดยนักท่องเที่ยวจาก สหราชอาณาจักรเยอรมัน สวีเดน และรัสเซีย มาท่องเที่ยวในไทยมากที่สุด 9 และเป็นที่น่าสังเกตว่านักท่องเที่ยวจากกลุ่มประเทศเอเชียใต้ และตะวันออกกลางมีจำนวนเพิ่มขึ้นร้อยละ 24.98 และ 23.00 ตามลำดับ แต่เมื่อพิจารณาจากรายได้พบว่านักท่องเที่ยวจากยุโรปยังเป็นกลุ่มที่มีการใช้จ่ายมากที่สุดโดยคิดเป็นร้อยละ 40 ของรายได้นักท่องเที่ยวทั้งหมด และพบว่ากลุ่มนักท่องเที่ยวจากยุโรปมีจำนวนวันพักนานกว่านักท่องเที่ยวจากเอเชีย

1.2.1.5 นักท่องเที่ยวไทยมีแนวโน้มเดินทางท่องเที่ยวภายในประเทศมากขึ้น โดยรัฐบาลได้ส่งเสริมการท่องเที่ยวในประเทศอย่างจริงจังในช่วงหลายปีที่ผ่านมาทั้งนี้คาดว่าในปี 2553 จะมีการเดินทางท่องเที่ยวภายในประเทศของคนไทยจำนวนประมาณ 88 ล้านคนต่อครั้งและก่อให้เกิดรายได้หมุนเวียนภายในประเทศประมาณ 413,000 ล้านบาท เพิ่มขึ้นจากปี 2543 ที่มีนักท่องเที่ยวเพียง 59.74 คนต่อครั้ง การท่องเที่ยวภายในประเทศมีส่วนกระจายรายได้ สู่พื้นที่ต่างๆ ทั่วประเทศ โดยแหล่งท่องเที่ยวที่ได้รับความนิยมจากนักท่องเที่ยวชาวไทย ได้แก่ กรุงเทพมหานคร เชียงใหม่ ภูเก็ต พัทยา ระยอง และกาญจนบุรี

1.2.1.6 กลุ่มธุรกิจโรงแรมและภัตตาคารมีบทบาทสำคัญในอุตสาหกรรมท่องเที่ยวไทย และมีส่วนสร้างมูลค่าให้ธุรกิจอื่นๆ เช่น เฟอร์นิเจอร์ อาหาร สมุนไพร ธุรกิจ สปา สุขภาพนันทนาการ การค้าของที่ระลึกและสินค้าพื้นเมือง บริการด้านโลจิสติกส์ และการจ้างงาน ในระดับต่างๆ เป็นต้น กลุ่มธุรกิจโรงแรมและภัตตาคารมีมูลค่ารวม 337,343 ล้านบาท หรือ ร้อยละ 19.1 ของการบริการภาคเอกชนทั้งหมดโดยนับเป็นกลุ่มที่มีมูลค่าสูงเป็นอันดับสอง รองจากกลุ่มการสื่อสารและขนส่งเมื่อพิจารณาตามขนาดของวิสาหกิจแล้ว พบว่ามีการกระจายตัวอยู่ในกลุ่มผู้ประกอบการขนาดย่อมร้อยละ 62.3 กลุ่มผู้ประกอบการขนาดกลาง ร้อยละ 19.7 หรือ 66,334 ล้านบาท และกลุ่มผู้ประกอบการขนาดใหญ่ ร้อยละ 18.0

1.2.1.7 ระบบโลจิสติกส์และการเชื่อมโยงการท่องเที่ยวจะทวี ความ สำคัญมากขึ้นโดยประเทศไทยมีความพร้อมในด้านโครงสร้างพื้นฐานในระดับหนึ่ง แต่ยังมี ขีดความสามารถด้านการขนส่งต่ำกว่าสิงคโปร์ มาเลเซียและอินเดียสำหรับปัญหา ของ ระบบโลจิสติกส์ไทย ยังคงมี ปัญหา ด้านโครงสร้างพื้นฐานที่ยังขาดการลงทุนที่เพียงพอ ต่อการเชื่อมโยงเส้นทางการท่องเที่ยว รูปแบบในการเดินทางท่องเที่ยวทั้งระหว่างเมืองท่องเที่ยวหลัก เมืองท่องเที่ยวรอง การเชื่อมโยงกับประเทศเพื่อนบ้านปัญหาด้านกฎระเบียบที่เชื่อมโยง กับประเทศเพื่อนบ้านที่ไม่เอื้อต่อการท่องเที่ยวในบางเส้นทางตลอดจนปัญหาการขาดศักยภาพ ของผู้ประกอบการไทย

1.2.1.8 การท่องเที่ยวไทยมีแนวโน้มได้รับผลกระทบจากการเปลี่ยนแปลงของภูมิอากาศโลก ความเสี่ยงเกิดจากปัจจัยต่างๆ เช่น น้ำท่วมฉับพลัน น้ำท่วมขัง การกัดเซาะ ไฟป่า ระบบนิเวศ และโรคระบาดโดยคาดการณ์ว่าใน พ.ศ. 2563 การท่องเที่ยวทางทะเล บริเวณชายฝั่งอันดามัน จะได้รับประโยชน์จากการมีฤดูฝนสั้นขึ้น ซึ่งทำให้ดำเนินกิจกรรมกลางแจ้ง ได้ยาวนานขึ้นถึง 4 สัปดาห์ อย่างไรก็ตาม ปัญหาด้านการขาดแคลนน้ำเป็นปัญหาของพื้นที่ ทั้งในอดีตและปัจจุบันหากพื้นที่ใดที่ไม่มีแผนการจัดการด้านการขาดแคลนปริมาณน้ำ ระยะเวลาของฤดูฝนที่ลดลงในอนาคตจะส่งผลกระทบต่อพื้นที่และผู้ประกอบการด้านการท่องเที่ยวได้การท่องเที่ยวทางทะเลบริเวณชายฝั่งอ่าวไทย เกือบทุกจังหวัดบริเวณชายฝั่งอ่าวไทย จะมีปริมาณ ฝนตกที่รุนแรงมากขึ้นและระยะเวลาที่

ฝนตกมากขึ้นถึง 2 สัปดาห์ในอีก 20 ปีข้างหน้า และ จะเพิ่มถึง 4 สัปดาห์ในอีก 50 ปีข้างหน้า โดยปริมาณน้ำที่เพิ่มขึ้นจะส่งผลกระทบต่อโดยตรง ต่อกิจกรรมกลางแจ้ง การท่องเที่ยวเชิงนิเวศในภาคเหนือ มีโอกาสในการเกิดไฟป่าสูง โดยเฉพาะในช่วงฤดูแล้ง โดยทางภาคเหนือของประเทศจะมีอุณหภูมิสูงขึ้น 2-3 องศาเซลเซียส ในอีก 20 ปีข้างหน้า จำนวนวันเย็น (วันที่มีอุณหภูมิต่ำกว่า 15 องศาเซลเซียส) ลดลง 5-10 วันต่อปี และลดลงมากกว่า 20 วันในอีก 50 ปีข้างหน้า โดยบริเวณภูเขาของจังหวัดแม่ฮ่องสอน เชียงใหม่และเชียงราย จะมีจำนวนวันเย็นลดลงมากกว่า 60 วัน ซึ่งส่งผลกระทบต่อ การเปลี่ยนแปลงทางด้านเอกลักษณ์ทางการท่องเที่ยว และมีความเสี่ยงต่อการเกิดน้ำท่วมในพื้นที่ลุ่ม เนื่องจากปริมาณน้ำที่สะสม ประกอบกับแผนการระบายน้ำของพื้นที่ดังกล่าวยังไม่เหมาะสมเท่าที่ควร แหล่งท่องเที่ยวมรดกโลกและการท่องเที่ยวเชิงเกษตรบริเวณทางตอนล่างของภาคเหนือและทาง ตอนบนของภาคกลาง ปริมาณฝนรายปีในพื้นที่นี้ไม่เปลี่ยนแปลงมากนัก ยกเว้นทางภาคตะวันตกของ ประเทศติดกับเทือกเขาตะนาวศรี บริเวณชายแดนประเทศไทยและพม่า ซึ่งมีปริมาณฝนเพิ่มขึ้น 300 มิลลิเมตรต่อปี ประกอบกับอุณหภูมิที่ร้อนขึ้น ทำให้ คลัสเตอร์นี้มีความเสี่ยงต่อการเกิดไฟป่าและ ระบบนิเวศสูญเสียความหลากหลายทางชีวภาพ

1.2.1.9 ประเทศไทยยังคงมีจุดอ่อนในด้านความปลอดภัย กฎระเบียบด้าน สิ่งแวดล้อม สุขอนามัย และนโยบายรัฐบาล โดย ปี 2552 องค์การการท่องเที่ยวโลกจัดลำดับ ด้านการ จัดการกฎหมาย ระเบียบ บริการพื้นฐานที่เอื้อต่อการท่องเที่ยว (Regulatory Framework) ของ ประเทศไทยไว้ในอันดับที่ 70 ของโลก ซึ่งอยู่ในระดับต่ำกว่าปี 2551 และ 2552 และหากพิจารณา เป็นรายด้าน พบว่าประเทศไทยมีจุดอ่อนในด้านความมั่นคงปลอดภัย(Safety & Security) อยู่ใน อันดับที่ 118 และความยั่งยืนในทรัพยากรธรรมชาติและสิ่งแวดล้อมอยู่ในลำดับที่ 90 ของโลก

1.2.1.10 มีการกระจายอำนาจและเปิดโอกาสให้ชุมชนและท้องถิ่น มีส่วน ร่วมในการบริหารจัดการมากขึ้น รัฐธรรมนูญแห่งราชอาณาจักรไทย พ.ศ. 2550 ให้สิทธิชุมชนในการ อนุรักษ์หรือฟื้นฟูจารีตประเพณี ภูมิปัญญาท้องถิ่น ศิลปวัฒนธรรมอันดีของท้องถิ่นของชาติและการมี ส่วนร่วมในการจัดการการบำรุงรักษาและการใช้ประโยชน์ทรัพยากรธรรมชาติและสิ่งแวดล้อมปัจจุบัน องค์การปกครองส่วนท้องถิ่นจึงมีบทบาทสำคัญในการบริหารจัดการแหล่งท่องเที่ยว อย่างไรก็ตาม โครงสร้างการบริหารจัดการยังขาดเสถียรภาพ ขาดองค์กรกลาง ที่มีอำนาจในการบังคับให้หน่วยงาน ที่เกี่ยวข้องกระทำตามแผนรวม และบังคับใช้กฎหมาย อย่างมีประสิทธิภาพ และรวมถึงกฎระเบียบ ของรัฐที่ตามไม่ทันการพัฒนาในภาคเอกชน การวางแผนที่ไม่นำไปสู่การปฏิบัติหรือการลงทุนขาดการ มีส่วนร่วมของประชาชน และภาคเอกชน องค์กรปกครองส่วนท้องถิ่น และชุมชนขาดความรู้ด้านการ ท่องเที่ยว โดยเฉพาะการจัดการภูมิทัศน์และการวางแผนพัฒนาการท่องเที่ยวในระดับท้องถิ่น การ ลงทุนด้านการท่องเที่ยว เน้นการก่อสร้างมากกว่าการจัดการภูมิทัศน์ และขาดการมีส่วนร่วมจาก ชุมชนในท้องถิ่นและหน่วยงานทุกระดับ ทำให้การพัฒนาการท่องเที่ยวขาดความเชื่อมโยงระหว่าง ท้องถิ่น จังหวัด กลุ่มจังหวัด และประเทศ (กระทรวงการท่องเที่ยวและกีฬา, 2554)

จากข้อความข้างต้นแนวโน้มการท่องเที่ยวไทยพบว่าภายหลังจากเกิดวิกฤต ในประเทศไทยก็ มีแนวโน้มที่นักท่องเที่ยวจะกลับเข้ามาท่องเที่ยวอีกครั้งในระยะเวลาไม่นานนัก แต่สถานการณ์ทาง การเมืองยังคงส่งผลกระทบต่อการท่องเที่ยวสถานการณ์ทางการเมืองที่ยังไม่นิ่ง ไม่สามารถคาดการณ์ ได้ว่าจะเกิดความรุนแรงหรือไม่ ทำให้สถานการณ์การท่องเที่ยวของไทยในช่วงระยะเวลาต่อไปมีความ

ท้าทายมากขึ้นและแนวโน้มจำนวนนักท่องเที่ยว รายได้ ค่าใช้จ่าย และวันพักเฉลี่ยของนักท่องเที่ยว เพิ่มขึ้นในช่วงทศวรรษที่ผ่านมา แม้ประเทศไทยจะประสบกับปัญหาและวิกฤตด้านการท่องเที่ยวซึ่งส่งผลกระทบต่อจำนวนและรายได้ของนักท่องเที่ยว ในช่วงวิกฤต และหลังเกิดวิกฤต แต่ก็พบว่าภายหลังจากวิกฤตผ่านพ้นไปอัตราการเติบโตจะกลับไปอยู่ในระดับเดิมสำหรับกลุ่มนักท่องเที่ยวจากกลุ่มประเทศเอเชียตะวันออกและยุโรป เป็นกลุ่มนักท่องเที่ยวหลักของไทยนักท่องเที่ยวไทยมีแนวโน้มเดินทางท่องเที่ยวภายในประเทศมากขึ้น กลุ่มธุรกิจโรงแรมและภัตตาคารมีบทบาทสำคัญในอุตสาหกรรมท่องเที่ยวไทย และมีส่วนสร้างมูลค่าให้ธุรกิจอื่น ๆ ระบบโลจิสติกส์และการเชื่อมโยงการท่องเที่ยวจะทวีความสำคัญมากขึ้นโดยประเทศไทยมีความพร้อมในด้านโครงสร้างพื้นฐานในระดับหนึ่ง แต่ยังมีขีดความสามารถ ด้านการขนส่งต่ำกว่าสิงคโปร์ มาเลเซีย และอินเดีย การท่องเที่ยวไทยมีแนวโน้มได้รับผลกระทบจากการเปลี่ยนแปลงของภูมิอากาศโลก ที่สำคัญประเทศไทยยังคงมีจุดอ่อนในด้านความปลอดภัย กฎระเบียบด้านสิ่งแวดล้อม สุขอนามัย และนโยบายรัฐบาลต้องเร่งแก้ไข โดยเร็ว แต่ยังมีดีที่มีการกระจายอำนาจและเปิดโอกาสให้ชุมชนและท้องถิ่นมีส่วนร่วมในการบริหารจัดการมากขึ้น เพื่อเป็นแรงขับเคลื่อนช่วยให้การท่องเที่ยวของไทยเติบโตขึ้น

1.2.2 ศักยภาพด้านการท่องเที่ยว

1.2.2.1 ศักยภาพด้านการท่องเที่ยวการเปรียบเทียบศักยภาพด้านการท่องเที่ยว 124 ประเทศ ของ World Economic Forum พบว่าประเทศไทยมีอันดับที่ต่ำสุดเมื่อเทียบกับความเสี่ยงและวิกฤตในหลายด้าน ในปี 2550 ประเทศไทยอยู่ในอันดับที่ 43 ของโลกปี 2551 ขยับขึ้นมาอยู่ในอันดับที่ 42 ของโลก และปี 2552 ขยับขึ้นมาอยู่ในอันดับที่ 39 ของโลกโดยประเทศไทยเป็นที่ยอมรับเรื่องการท่องเที่ยวในด้านทรัพยากรมนุษย์ธรรมชาติและวัฒนธรรมความคุ้มค่าด้านราคาและความดึงดูดใจให้เดินทางมาท่องเที่ยวเมื่อเปรียบเทียบกับประเทศอื่นๆ ในภูมิภาคเอเชีย-แปซิฟิก พบว่าขีดความสามารถในการแข่งขันด้านการท่องเที่ยวของไทยในปี 2552 อยู่ในอันดับที่ 39 ของโลก ยังเป็นรองประเทศออสเตรเลีย (อันดับ 9) สิงคโปร์ (อันดับ 10) ฮองกง (อันดับ 12) นิวซีแลนด์ (อันดับที่ 20) ญี่ปุ่น (อันดับ 25) เกาหลีใต้ (อันดับ 31) และประเทศมาเลเซีย (อันดับ 32) แต่มีอันดับที่ดีกว่า ไต้หวัน (อันดับ 43) จีน (อันดับ 47) อินเดีย(อันดับ 62) บรูไน (อันดับ 69) อินโดนีเซีย (อันดับ 81) ฟิลิปปินส์ (อันดับ 86) และเวียดนาม (อันดับ 89)

1.2.2.2 ประเทศไทยมีความได้เปรียบด้านการท่องเที่ยวมีทรัพยากรพื้นฐานด้านการท่องเที่ยวหลากหลาย กระจายอยู่ในทุกจังหวัด และมีความพร้อมในการรองรับนักท่องเที่ยวแหล่งท่องเที่ยวหลายแห่งมีความสวยงามติดระดับโลก มีเอกลักษณ์ต่างจากภูมิภาคอื่นซึ่งสามารถพัฒนาเป็นกิจกรรมการท่องเที่ยว รวมถึงอุตสาหกรรมที่สนับสนุนเชื่อมโยง และยังมีแหล่งท่องเที่ยวที่มีศักยภาพพร้อมที่จะพัฒนาอีกจำนวนมาก เมื่อพิจารณาศักยภาพ ของแหล่งท่องเที่ยวในประเทศไทยกับประเทศในทวีปเอเชีย โดยพิจารณาจากแหล่งท่องเที่ยว ที่มีชื่อเสียง นักท่องเที่ยวรู้จักกันดี จะเห็นได้ว่านักท่องเที่ยวรู้จักแหล่งท่องเที่ยวในประเทศไทย ประมาณ 100 แห่ง เป็นรองประเทศจีน ญี่ปุ่นและอินเดีย ตามลำดับ โดยแหล่งท่องเที่ยวทางทะเลนักท่องเที่ยวรู้จักมากที่สุด โดยมีคู่แข่ง คืออินเดียและอินโดนีเซีย แหล่งท่องเที่ยวประเภทศูนย์การค้า มีคู่แข่งสำคัญ คือ จีน ญี่ปุ่น และฮ่องกง สำหรับสนามกอล์ฟไทยยังเป็นรองญี่ปุ่น จีน และเกาหลีใต้ ความได้เปรียบด้านทรัพยากรการท่องเที่ยวของประเทศไทยจึงเป็นจุดแข็งสำคัญที่ทำให้แหล่งท่องเที่ยว ในประเทศไทยเป็นที่รู้จัก

แพร่หลาย และได้รับรางวัลความสำเร็จจากการจัดอันดับในระดับโลก รางวัลที่ประเทศไทยได้รับเหล่านี้ สะท้อนภาพลักษณ์ด้านบวกของประเทศไทย เป็นการตอกย้ำให้เห็นศักยภาพด้านการท่องเที่ยวของประเทศไทย อย่างไรก็ตาม ปัญหาความเสื่อมโทรมของ แหล่งท่องเที่ยว อาจกลายเป็นปัญหาสำคัญที่ส่งผลให้ความได้เปรียบของไทยลดลง จากการขยายตัวของการท่องเที่ยวโดยที่เน้นปริมาณนักท่องเที่ยวหรือการแสวงหารายได้จากการท่องเที่ยว ในขณะที่การรองรับขยายไปไม่ทันไม่มีการเตรียมความพร้อมในการรองรับขีดความสามารถ ของนักท่องเที่ยว ทำให้แหล่งท่องเที่ยวหลายแห่งเกิดความเสื่อมโทรม จากการสำรวจสถานภาพของแหล่งท่องเที่ยว 2,154 แห่ง โดยจำแนกตามมาตรฐานแหล่งท่องเที่ยว พบว่ามีแหล่งท่องเที่ยวเสื่อมโทรมที่ต้องเร่งพัฒนาอย่างเร่งด่วนจำนวน 138 แห่ง ซึ่งส่วนใหญ่เป็นแหล่งท่องเที่ยว ทางธรรมชาติ 50 แห่ง รองลงมา คือ แหล่งท่องเที่ยว ประวัติศาสตร์ 38 แห่ง และแหล่งท่องเที่ยว ทางวัฒนธรรม 21 แห่ง (กระทรวงการท่องเที่ยวและกีฬา, 2554)

ดังนั้นศักยภาพด้านการท่องเที่ยวของไทยเมื่อการเปรียบเทียบศักยภาพด้านการท่องเที่ยว 124 ประเทศ ของ World Economic Forum พบว่า ประเทศไทยมีอันดับที่ดีขึ้น แม้ต้องเผชิญกับความเสี่ยงและวิกฤตในหลายด้านและประเทศไทยยังมีความได้เปรียบ ด้านการท่องเที่ยวมีทรัพยากรพื้นฐานด้านการท่องเที่ยวหลากหลาย กระจายอยู่ในทุกจังหวัด และมีความพร้อมในการรองรับนักท่องเที่ยวแหล่งท่องเที่ยวหลายแห่งมีความสวยงามติดระดับโลก มีเอกลักษณ์ต่างจากภูมิภาคอื่น

2. การจัดการการท่องเที่ยวเชิงวัฒนธรรม (Cultural Tourism Management)

2.1 การท่องเที่ยวเชิงวัฒนธรรม

การท่องเที่ยวเชิงวัฒนธรรม คือ การท่องเที่ยวเพื่อชมสิ่งที่แสดงความเป็นวัฒนธรรม เช่น ปราสาท พระราชวัง วัด โบราณสถาน โบราณวัตถุ ประเพณี วิธีการดำรงชีวิต ศิลปะทุกแขนง และสิ่งต่างๆ ที่แสดงถึงความเจริญรุ่งเรืองที่มีการพัฒนาให้เหมาะสมกับสภาพแวดล้อม การดำเนินชีวิตของบุคคลในแต่ละยุคสมัย ผู้ท่องเที่ยวจะได้รับทราบประวัติความเป็นมา ความเชื่อ มุมมอง ความคิด ความศรัทธา ความนิยมของบุคคลในอดีตที่ถ่ายทอดมาถึงคนรุ่นปัจจุบันผ่านสิ่งเหล่านี้(การท่องเที่ยวแห่งประเทศไทย, 2549)

มหาวิทยาลัยสุโขทัยธรรมาธิราช (2545) ได้ให้ความหมายของวัฒนธรรม ว่า วัฒนธรรม คือ ทุกสิ่งทุกอย่างที่มนุษย์สร้างเพื่อการดำรงชีวิตร่วมกันในสังคม วัฒนธรรมจึงมีความหมายครอบคลุมแบบแผนการดำเนินชีวิตทุกแง่มุม พิจารณาจากทัศนะของการยังชีพแล้ว อาจกล่าวได้ว่า วัฒนธรรมเป็นดังอุปกรณ์ที่มนุษย์ใช้ปรับตัวเพื่อความอยู่รอด เห็นได้ชัดจากกรณี ของผู้ที่ต้องพึ่งพาธรรมชาติเป็นหลัก เช่น สังคมของผู้หาของป่าล่าสัตว์ที่ได้คิดค้นและทำเครื่องใช้ ไม้สอยเพื่อจัดหาปัจจัยสี่เป็นพื้นฐานแห่งชีวิต ตามนัยนี้วัฒนธรรมจึงเป็นภูมิปัญญาที่คนรุ่นลูก รุ่นหลานได้สืบทอดต่อมาจากบรรพบุรุษ การเรียนรู้มักเริ่มต้นอย่างไม่เป็นทางการโดยผ่าน ประเพณีจากคำบอกเล่า ประเพณีทิวาน ตำนาน ตลอดจนการอบรมสั่งสอนและการเลียนแบบอย่าง การกระทำของคนในครอบครัวและวงศัวาน ส่วนการเข้ารับการศึกษาวิชาชีพและความรู้ต่างๆ จากผู้รู้และสถาบันเป็น

การเรียนรู้วัฒนธรรมอย่างเป็นทางการ ดังนั้นในปัจจุบันได้มีการนำสิ่ง ที่เรียกว่าวัฒนธรรมมาใช้ประโยชน์ในเชิงการท่องเที่ยว จึงกลายเป็นทรัพยากรการท่องเที่ยว เชิงวัฒนธรรม

ชูเกียรติ นพเกตุ (2542) ได้กล่าวถึง การท่องเที่ยวทางวัฒนธรรมไว้ว่า การท่องเที่ยวเพื่อการศึกษาวัฒนธรรม เป็นการท่องเที่ยวเพื่อศึกษาหาความรู้เกี่ยวกับศิลปวัฒนธรรมของท้องถิ่นต่าง ๆ และศึกษาชีวิต ความเป็นอยู่ในแง่มานุษยวิทยาและสังคมวิทยา เช่น ชมโบราณสถาน ศิลปะ หรือการแสดงต่าง ๆ เป็นต้น

พงศธร เกษสำลี (2543) ได้ให้ความหมายของการท่องเที่ยวเชิงวัฒนธรรมไว้ว่า “วัฒนธรรมที่สัมพันธ์กับอุตสาหกรรมการท่องเที่ยว ได้แก่ โบราณวัตถุสถาน แหล่งประวัติศาสตร์ สถานที่สำคัญทางศาสนา งานศิลปกรรม สถาปัตยกรรม นาฏศิลป์ งานเทศกาล ประเพณี งานศิลปหัตถกรรมและสินค้าของที่ระลึกในรูปแบบต่างๆรวมถึงวิถีชีวิตและอรรถศาสตร์ของคนไทย”

ชาญวิทย์ เกษตรศิริ (2540) ได้ให้แนวคิดเกี่ยวกับ การท่องเที่ยวเชิงวัฒนธรรมไว้ว่าเป็นวิธีการศึกษาประวัติศาสตร์และวัฒนธรรมผ่านการเดินทางท่องเที่ยว เป็นการท่องเที่ยวที่เน้นการพัฒนาด้านภูมิปัญญา สร้างสรรค์ เคารพต่อสิ่งแวดล้อม วัฒนธรรม ศักดิ์ศรีและวิถีชีวิต ผู้คน หรือสามารถกล่าวได้กล่าวได้อีกนัยหนึ่งว่า การท่องเที่ยวเชิงวัฒนธรรม คือ การท่องเที่ยวเพื่อการเรียนรู้ผู้อื่นและย้อนกลับมาตนเองอย่างเข้าใจความเกี่ยวพันของสิ่งต่างๆในโลกที่มีความเกี่ยวโยงพึ่งพาไม่สามารถแยกออกจากกันได้

การท่องเที่ยวเชิงวัฒนธรรมเป็นรูปแบบหนึ่งของการท่องเที่ยวแบบยั่งยืนที่มุ่งเดินทาง ไปท่องเที่ยวยังแหล่งท่องเที่ยวที่มนุษย์สร้างขึ้น เพื่อให้ได้รับความสนุกสนานเพลิดเพลินและได้รับ ความรู้จากการศึกษาความเชื่อ ความเข้าใจต่อสภาพสังคมและวัฒนธรรม โดยชุมชนท้องถิ่นมีส่วนร่วม ร่วมต่อการจัดการท่องเที่ยว อันเป็นการท่องเที่ยวที่ก่อให้เกิดความสมดุลแห่งกระแสการพัฒนา การท่องเที่ยวและกระแสการอนุรักษ์สิ่งแวดล้อมควบคู่กันไป จึงสมควรอย่างยิ่งที่จะต้องช่วยกัน สนับสนุนส่งเสริมให้การท่องเที่ยวเชิงวัฒนธรรมเพื่อให้เกิดประโยชน์สูงสุด แก่ทุกฝ่ายที่เกี่ยวข้องทั้งในปัจจุบันและอนาคตอย่างยั่งยืน และยังคงกล่าวถึงการท่องเที่ยวในอีก 2 ลักษณะ ดังนี้ คือ การท่องเที่ยวเชิงวัฒนธรรม (Cultural Tourism) เมื่อพิจารณาตามวัตถุประสงค์การเดินทางได้ให้ความหมายไว้ดังนี้ เป็นการท่องเที่ยวเพื่อมุ่งการให้ความรู้และความภาคภูมิใจที่มุ่งเน้นเสนอลักษณะวัฒนธรรม ประวัติศาสตร์ โบราณคดีและสถานที่ต่างๆที่มนุษย์สร้างขึ้นโดยเกี่ยวเนื่องกับความเป็นอยู่ของสังคม และเมื่อพิจารณาตามการแบ่งประเภทการท่องเที่ยวตามการจัดการการท่องเที่ยวเชิงวัฒนธรรม ได้ให้ความหมายไว้ว่า เป็นการท่องเที่ยวในแหล่งท่องเที่ยววัฒนธรรม หรือชมงานประเพณีต่างๆ ที่ชุมชนท้องถิ่นนั้นๆ จัดขึ้น เพื่อให้ได้รับความสนุกสนานเพลิดเพลิน พร้อมทั้งได้ศึกษาความเชื่อ ความเข้าใจต่อสภาพสังคมและวัฒนธรรม มีประสบการณ์ใหม่ๆ เพิ่มขึ้น มี จิตสำนึกต่อการรักษา สภาพแวดล้อมและวัฒนธรรมอย่างยั่งยืน ได้แก่การท่องเที่ยวเชิงประวัติศาสตร์ การท่องเที่ยวชมงานประเพณีและศิลปวัฒนธรรม การท่องเที่ยวดูวิถีชีวิตในชนบท การท่องเที่ยวเชิงกีฬาและบันเทิง การท่องเที่ยวเชิงสุขภาพทางวัฒนธรรม เป็นต้น (บุญเลิศ จิตตั้งวัฒนา, 2548)

2.2 วัตถุประสงค์ของการท่องเที่ยวเชิงวัฒนธรรม

บุญเลิศ จิตตั้งวัฒนา (2548) การท่องเที่ยวเชิงวัฒนธรรมมีวัตถุประสงค์ เพื่อแสวงหาประสบการณ์ใหม่ๆอันประกอบด้วยการเรียนรู้ การสัมผัส การชื่นชมกับเอกลักษณ์ความ

งตามของวัฒนธรรมคุณค่าทางประวัติศาสตร์วิถีชีวิต ความเป็นอยู่ของกลุ่มชนอื่น ความแตกต่างทางวัฒนธรรมของกลุ่มชนต่างสังคม เช่น ด้านของศิลปะ สถาปัตยกรรม โบราณสถาน โบราณวัตถุ เรื่องราวและคุณค่าทาง ประวัติศาสตร์ รูปแบบวิถีชีวิต ภาษา การแต่งกาย การบริโภค ความเชื่อ ศาสนา จารีตประเพณี ล้วนแต่เป็นสิ่งดึงดูดใจต่อนักท่องเที่ยวทำให้เกิดการท่องเที่ยวแบบยั่งยืนที่ ต้องรับผิดชอบต่อ ปัจจัยพื้นฐานทางวัฒนธรรม 4 ประการ

1. เพื่อมุ่งเน้นคุณค่าของวัฒนธรรมที่เป็นเอกลักษณ์เฉพาะท้องถิ่น
2. เพื่อให้ทุกฝ่ายที่เกี่ยวข้องต้องดูแลรักษาให้คงไว้ถึงคุณภาพสิ่งแวดล้อมและคุณค่าของ วัฒนธรรมอย่างยั่งยืน
3. เพื่อให้นักท่องเที่ยวได้รับความพึงพอใจสูงสุด แต่ในขณะเดียวกันก็ต้องเคารพใน วัฒนธรรมท้องถิ่นด้วย
4. เพื่อให้ชุมชนท้องถิ่นได้รับประโยชน์ตอบแทนอย่างเพียงพอ พร้อมทั้งปรับปรุง คุณภาพชีวิตของชุมชนท้องถิ่นให้ดีขึ้น

2.3 หลักการของการท่องเที่ยวเชิงวัฒนธรรม มี 4 ประการคือ

2.3.1 เป็นการท่องเที่ยวที่มีการศึกษารวบรวมข้อมูลเกี่ยวกับความสำคัญ คุณค่า ประวัติศาสตร์ ความเป็นมาของทรัพยากรวัฒนธรรมในแหล่งท่องเที่ยว นั้น เพื่อเป็นข้อมูลให้แก่ นักท่องเที่ยวในการเพิ่มคุณค่าของประสบการณ์ในการเข้าชม ในขณะเดียวกันก็จะก่อให้เกิดความ ภาคภูมิใจในมรดกทางวัฒนธรรมของชุมชนท้องถิ่น

2.3.2 เป็นการท่องเที่ยวที่มีการปลูกฝังสร้างจิตสำนึกของคนในชุมชนท้องถิ่นให้เกิด ความรัก ห่วงแหน รักษา และดึงชุมชนท้องถิ่นเข้ามามีส่วนร่วมในการบริหารจัดการทรัพยากรของ ตนเองและได้รับประโยชน์ตอบแทนจากการท่องเที่ยวในรูปแบบต่างๆ เช่น การจ้างงาน การบริการนำ เที่ยว การให้บริการขนส่ง การให้บริการที่พัก การขายของที่ระลึก

2.3.3 เป็นการท่องเที่ยวที่มีการให้ความรู้แก่นักท่องเที่ยว เพื่อให้เกิดความเข้าใจ ใน วัฒนธรรมและได้รับความเพลิดเพลิน พร้อมทั้งสร้างจิตสำนึกในการอนุรักษ์ทรัพยากรท่องเที่ยว ทาง วัฒนธรรมและสิ่งแวดล้อม

2.3.4 เป็นการท่องเที่ยวที่มีการเคารพวัฒนธรรมของเพื่อนบ้าน หรือของชุมชนอื่น รวมทั้งเคารพในวัฒนธรรม ศักดิ์ศรี และผู้คนของตนเองด้วย

2.4 ลักษณะของการท่องเที่ยวเชิงวัฒนธรรม ที่สำคัญมีอยู่ 9 ประการคือ

2.4.1 การท่องเที่ยวเชิงวัฒนธรรมจะต้องเป็นการท่องเที่ยวในลักษณะที่ทำให้ ความสำคัญกับประวัติศาสตร์ โบราณสถาน ศิลปวัฒนธรรมและประเพณี โดยยึดหลักการอนุรักษ์ ทรัพยากร ท่องเที่ยวทางวัฒนธรรมไว้ให้ดีที่สุดเพื่อให้สามารถสืบต่อถึงอนุชนรุ่นหลัง

2.4.2 การท่องเที่ยวเชิงวัฒนธรรมจะต้องเป็นการท่องเที่ยวในลักษณะที่มีการจัดการ อย่างยั่งยืนทั้งเชิงเศรษฐกิจ สังคม และสิ่งแวดล้อม โดยยึดหลักที่ว่าด้วยไม่ให้เกิดผลกระทบ ต่อ สิ่งแวดล้อมหรือกระทบน้อยที่สุด

2.4.3 การท่องเที่ยวเชิงวัฒนธรรมจะต้องเป็นการท่องเที่ยวในลักษณะที่ให้คงไว้ซึ่ง วิถีชีวิตของท้องถิ่นในแง่สังคมและวัฒนธรรม โดยยึดหลักว่าต้องให้เป็นจุดดึงดูดนักท่องเที่ยวที่ต้องการ ศึกษาความแตกต่างทางด้านสังคมและวัฒนธรรมอันหลากหลาย

2.4.4 การท่องเที่ยวเชิงวัฒนธรรมจะต้องเป็นการท่องเที่ยวในลักษณะที่ให้ความรู้แก่ผู้เกี่ยวข้องทุกฝ่ายทั้งนักท่องเที่ยว ผู้ดูแลแหล่งท่องเที่ยว ผู้ประกอบธุรกิจท่องเที่ยวและประชาชนในท้องถิ่น โดยยึดหลักว่าต้องให้ทุกฝ่ายที่เกี่ยวข้องได้รับความรู้และประสบการณ์จากการท่องเที่ยว พร้อมทั้งมีจิตสำนึกในการอนุรักษ์ทรัพยากรท่องเที่ยวทางวัฒนธรรมและสิ่งแวดล้อม

2.4.5 การท่องเที่ยวเชิงวัฒนธรรมจะต้องเป็นการท่องเที่ยวในลักษณะที่ให้ชุมชนท้องถิ่นมีส่วนร่วมและได้รับผลประโยชน์โดยยึดหลักว่าต้องให้ชุมชนในท้องถิ่นมีส่วนร่วมในการจัดการการท่องเที่ยวและได้รับผลประโยชน์จากการท่องเที่ยว อันเป็นการกระจายรายได้สู่ชุมชน ท้องถิ่น

2.4.6 การท่องเที่ยวเชิงวัฒนธรรมจะต้องเป็นการท่องเที่ยวในลักษณะที่มีการตลาดของบริการท่องเที่ยวครบตามเกณฑ์แห่งการอนุรักษ์อย่างแท้จริง โดยยึดหลักว่าต้องให้ธุรกิจท่องเที่ยวเน้นในเรื่องอนุรักษ์วัฒนธรรมและสิ่งแวดล้อม

2.4.7 การท่องเที่ยวเชิงวัฒนธรรมจะต้องเป็นการท่องเที่ยวในลักษณะที่ให้นักท่องเที่ยว เกิดความพึงพอใจ เพิ่มคุณค่าของประสบการณ์ที่ได้รับ ทำให้ต้องการกลับมาท่องเที่ยวซ้ำอีกโดยยึดหลักว่าต้องมีกิจกรรมท่องเที่ยวตรงตามความคาดหวังของนักท่องเที่ยวเชิงวัฒนธรรม

2.4.8 การท่องเที่ยวเชิงวัฒนธรรมจะต้องเป็นการท่องเที่ยวในลักษณะที่คำนึงถึงขีดความสามารถรองรับของพื้นที่และความสะอาดของพื้นที่โดยยึดหลักว่าต้องไม่เกินขีดความสามารถรองรับของพื้นที่ในทุกๆด้านและต้องดูแลรักษาความสะอาดของแหล่งท่องเที่ยวอยู่เสมอ

2.4.9 การท่องเที่ยวเชิงวัฒนธรรมจะต้องเป็นการท่องเที่ยวในลักษณะที่คำนึงถึงความปลอดภัยในชีวิตและทรัพย์สินของนักท่องเที่ยว โดยยึดหลักที่ว่าต้องป้องกันรักษาความปลอดภัยแก่นักท่องเที่ยวอย่างเข้มงวด เพื่อให้นักท่องเที่ยวอบอุ่นใจ

2.5 องค์ประกอบของการท่องเที่ยวเชิงวัฒนธรรม ที่สำคัญมี 6 ด้าน กล่าวคือ

2.5.1 องค์ประกอบด้านแหล่งท่องเที่ยวทางวัฒนธรรม อันประกอบด้วยสิ่งดึงดูดใจ 10 ประการคือ

1.1 ประวัติศาสตร์และร่องรอยทางประวัติศาสตร์ที่ยังปรากฏให้เห็น
1.2 โบราณคดี และพิพิธภัณฑสถานต่างๆ
1.3 งานสถาปัตยกรรมเก่าแก่ดั้งเดิมในท้องถิ่นและสิ่งปลูกสร้างผังเมือง
รวมทั้งซากปรักหักพัง

1.4 ศิลปะ ทัศนกรรม ประติมากรรม ภาพวาด รูปปั้น และแกะสลัก
1.5 ศาสนารวมถึงพิธีกรรมต่างๆ ทางศาสนา
1.6 ดนตรี การแสดงละคร ภาพยนตร์มหรสพต่างๆ
1.7 ภาษาและวรรณกรรม รวมถึงระบบการศึกษา
1.8 วิถีชีวิต เสื้อผ้าเครื่องแต่งกาย การทำอาหาร ธรรมเนียมการ

รับประทานอาหาร

1.9 ประเพณี วัฒนธรรมพื้นบ้าน ขนบธรรมเนียม และเทศกาลต่างๆ
1.10 ลักษณะงานหรือเทคโนโลยีต่างๆ ที่มีการนำมาใช้เฉพาะท้องถิ่น

2.5.2 องค์ประกอบด้านกระบวนการศึกษาสิ่งแวดล้อม เป็นการศึกษารเรียนรู้สภาพแวดล้อมและระบบนิเวศในแหล่งท่องเที่ยวทางวัฒนธรรม เพื่อปลูกจิตสำนึกที่ถูกต้องในการอนุรักษ์สภาพแวดล้อมให้แก่ผู้เกี่ยวข้องกับการท่องเที่ยว

2.5.3 องค์ประกอบด้านธุรกิจท่องเที่ยว เป็นการท่องเที่ยวที่มีการให้บริการทางการท่องเที่ยวโดยผู้ประกอบการธุรกิจท่องเที่ยว เพื่ออำนวยความสะดวกแก่นักท่องเที่ยวและได้ผลตอบแทนในกำไรสู่ธุรกิจท่องเที่ยว ซึ่งผู้ประกอบการธุรกิจท่องเที่ยวจะต้องมีความรู้เกี่ยวกับสิ่งแวดล้อมและช่วยอนุรักษ์ทรัพยากรท่องเที่ยวทางวัฒนธรรมและสิ่งแวดล้อม

2.5.4 องค์ประกอบด้านการตลาดการท่องเที่ยว เป็นการท่องเที่ยวที่มีการคำนึงถึงการตลาดท่องเที่ยวคุณภาพ โดยแสวงหานักท่องเที่ยวคุณภาพให้เดินทางเข้ามาท่องเที่ยวยังแหล่งท่องเที่ยวทางวัฒนธรรมเพื่อให้นักท่องเที่ยวคุณภาพได้รับรู้และประสบการณ์จากการท่องเที่ยวเชิงวัฒนธรรมอย่างพึงพอใจ อีกทั้งยังช่วยอนุรักษ์ทรัพยากรท่องเที่ยวทางวัฒนธรรมและสิ่งแวดล้อม

2.5.5 องค์ประกอบด้านการมีส่วนร่วมของชุมชนท้องถิ่น เป็นการท่องเที่ยวที่มีการคำนึงถึงการมีส่วนร่วมของชุมชน โดยให้ชุมชนท้องถิ่นในแหล่งท่องเที่ยวทางวัฒนธรรมนั้นมีส่วนร่วมในการพัฒนาหรือจัดการการท่องเที่ยวอย่างเต็มรูปแบบและได้รับผลประโยชน์ตอบแทนเพื่อกระจายรายได้สู่ท้องถิ่นและยกระดับคุณภาพชีวิตของคนในชุมชนท้องถิ่น

2.5.6 องค์ประกอบด้านการสร้างจิตสำนึกแก่ผู้เกี่ยวข้องกับการท่องเที่ยวเป็นการท่องเที่ยวที่ต้องคำนึงถึงการปลูกฝังจิตสำนึกที่ถูกต้องทางการท่องเที่ยวแก่ผู้เกี่ยวข้องทุกฝ่ายโดยมีการให้ความรู้และสื่อความหมายในการอนุรักษ์ทรัพยากรท่องเที่ยวทางวัฒนธรรม และสิ่งแวดล้อมเพื่อให้ทุกฝ่ายเกิดความรัก ความหวงแหนทรัพยากรท่องเที่ยวทางวัฒนธรรมและสิ่งแวดล้อม

2.6 ประเภทของการท่องเที่ยวเชิงวัฒนธรรม แบ่งได้เป็น 5 ประเภท คือ

2.6.1 การท่องเที่ยวเชิงประวัติศาสตร์ (Historical Tourism) หมายถึงการท่องเที่ยว ไปยังแหล่งท่องเที่ยวทางโบราณคดี และประวัติศาสตร์เพื่อชื่นชมและเพลิดเพลินในสถานที่ท่องเที่ยวและได้รับความรู้ความเข้าใจต่อประวัติศาสตร์ และโบราณคดีในท้องถิ่นบนพื้นฐานความรับผิดชอบและมีจิตสำนึกต่อการรักษามรดกทางวัฒนธรรมและคุณค่าของสภาพแวดล้อม โดยที่ชุมชนท้องถิ่นมีส่วนร่วมในการจัดการการท่องเที่ยว

2.6.2 การท่องเที่ยวทางวัฒนธรรม และประเพณี (Cultural and Traditional Tourism) หมายถึงการเดินทางท่องเที่ยวเพื่อชมงานศิลปวัฒนธรรมประเพณีต่างๆ ที่ท้องถิ่นจัดขึ้นเพื่อความเพลิดเพลินและศึกษาความเชื่อ การยอมรับนับถือ การเคารพพิธีกรรมต่างๆ อีกทั้งยังได้รับความรู้ความเข้าใจต่อสภาพสังคมและวัฒนธรรม บนพื้นฐานความรับผิดชอบและมีจิตสำนึกต่อการรักษามรดกทางวัฒนธรรมและคุณค่าของสภาพแวดล้อม โดยชุมชนท้องถิ่นมีส่วนร่วมในการจัดการการท่องเที่ยว

2.6.3 การท่องเที่ยวเชิงวิถีชีวิตชนบท (Rural Tourism/ Village Tourism) หมายถึงการเดินทางท่องเที่ยวในหมู่บ้านชนบทที่มีลักษณะวิถีชีวิต และผลงานสร้างสรรค์ที่มีเอกลักษณ์พิเศษโดดเด่นเพื่อได้รับความเพลิดเพลิน ได้รับความรู้ ผลงานสร้างสรรค์ และภูมิปัญญาพื้นบ้านอีกทั้งมีความเข้าใจในวัฒนธรรมท้องถิ่น บนพื้นฐานของความรับผิดชอบและมีจิตสำนึกต่อการ

รักษามรดกทางวัฒนธรรมและคุณค่าของสภาพแวดล้อม โดยชุมชนท้องถิ่นมีส่วนร่วมในการจัดการการท่องเที่ยว

2.6.4 การท่องเที่ยวเชิงกีฬา (Sport Tourism) หมายถึงการเดินทางท่องเที่ยวไปยังสถานที่ออกกำลังกายหรือเล่นกีฬาหรือแข่งขันการกีฬา ทำให้ได้รับความรู้ความเข้าใจและประสบการณ์ใหม่ๆเพิ่มขึ้น บนพื้นฐานของความรับผิดชอบและมีจิตสำนึกต่อการรักษามรดกทางวัฒนธรรมและคุณค่าทางสภาพแวดล้อม โดยชุมชนท้องถิ่นมีส่วนร่วมในการจัดการการท่องเที่ยว

2.6.5 การท่องเที่ยวเชิงสุขภาพทางวัฒนธรรม (Cultural Health Tourism) หมายถึงการเดินทางท่องเที่ยวไปเยี่ยมชมแหล่งท่องเที่ยวทางวัฒนธรรม โดยมีกิจกรรมส่งเสริมสุขภาพหรือฟื้นฟูสุขภาพทางวัฒนธรรม ได้แก่ การนวด การอบสมุนไพร การฝึกกายบริหารเพื่อเสริมสร้างสุขภาพและคุณภาพชีวิตของนักท่องเที่ยวบนพื้นฐานของความรับผิดชอบต่อการรักษา มรดกทางวัฒนธรรมและคุณค่าของสิ่งแวดล้อม โดยชุมชนท้องถิ่นมีส่วนร่วมในการจัดการ การท่องเที่ยว

นักท่องเที่ยวเชิงวัฒนธรรม มีคุณสมบัติดังนี้คือ

1. เป็นนักท่องเที่ยวที่เดินทางไปท่องเที่ยวโดยมีวัตถุประสงค์ที่จะสร้างสัมพันธภาพร่วมกันและแลกเปลี่ยนความคิดเห็นซึ่งกันและกันกับชุมชนท้องถิ่นนั้นๆ
2. เป็นผู้ที่ไม่เรียนรู้ เพื่อเพิ่มคุณค่าในการท่องเที่ยว เพิ่มพูนคุณภาพชีวิต เรียนรู้วิถีชีวิต วัฒนธรรมของผู้คนและระบบนิเวศของท้องถิ่นนั้นๆ
3. เป็นผู้มีความประทับใจ ตื่นเต้นซาบซึ้งและแปลกใจในวัฒนธรรมท้องถิ่นที่ได้ไปชม
4. เป็นผู้ที่มีอาชีพมั่นคง มีความต้องการความปลอดภัยต่อการเดินทาง ต้องการที่พักสะอาด ต้องการอาหารที่มีคุณค่าทางโภชนาการ
5. เป็นผู้ที่มีจิตสำนึกต่อการรักษาคุณภาพสิ่งแวดล้อมและวัฒนธรรมท้องถิ่น อีกทั้ง มีความห่วงใยต่อการเกิดผลกระทบต่อทรัพยากรทางการท่องเที่ยวและสภาพแวดล้อม

สรุปได้ว่า การท่องเที่ยวเชิงวัฒนธรรม หมายถึง การท่องเที่ยวเพื่อศึกษาวัฒนธรรมของท้องถิ่นนั้น ๆ หรือศึกษาประเพณีของท้องถิ่นนั้น ๆ โดยมีจุดประสงค์ศึกษาถึงลักษณะของชุมชนเหล่านั้นว่า มีความเป็นมาและน่าสนใจอย่างไรทั้งยังศึกษาความแตกต่างทางวัฒนธรรม เช่น การแต่งกาย ภาษาที่ใช้สื่อสาร อาหารการกิน ความเป็นอยู่หรือการดำรงชีวิตของคนในชุมชนนั้นๆ เป็น การศึกษาศาสนาและความเชื่อต่าง ๆ ของคนใจชุมชน เพื่อความเข้าใจถึงวัฒนธรรมดังกล่าว เพื่อความเพลิดเพลิน ชื่นชมกับเอกลักษณ์ความงามทาง วัฒนธรรมของกลุ่มชนอื่นเพื่อ ได้รับความรู้ความเข้าใจ และซาบซึ้งในวัฒนธรรมของชุมชนนั้นๆและวัฒนธรรมเป็นทรัพยากรการท่องเที่ยวที่สำคัญ สามารถดึงดูดให้กลุ่มคนต่างถิ่นเดินทางมาเยือนเพื่อสัมผัสและชื่นชมกับสิ่งที่ไม่เคยมีในท้องถิ่น ในขณะเดียวกันชุมชนท้องถิ่นผู้เป็นเจ้าของวัฒนธรรมก็ได้ประโยชน์จากการท่องเที่ยวในการสร้างรายได้ การจ้างงาน นำมาซึ่งการพัฒนาเศรษฐกิจและสังคม นอกจากนี้การพัฒนาการท่องเที่ยวทางวัฒนธรรมยังต้องอาศัยทั้งจากคนในท้องถิ่น ภาครัฐและเอกชนในฐานะที่เป็นผู้ชำนาญการเพื่อการพัฒนาที่เหมาะสมกับชุมชนและเป็นสิ่งที่ทุกฝ่ายต้องร่วมมือกันรักษาให้ยั่งยืนสืบไป

3. การท่องเที่ยวอย่างยั่งยืน (Sustainable Tourism)

บุญเลิศ จิตตั้งวัฒนา(2542)ให้ความหมายการท่องเที่ยวแบบยั่งยืน(Sustainable - Tourism) หมายถึงการท่องเที่ยวกลุ่มใหญ่หรือกลุ่มเล็กที่มีการจัดการอย่างดีเยี่ยมเพราะสามารถดำรงไว้ซึ่งทรัพยากรท่องเที่ยวให้มีความดึงดูดใจอย่างไม่เสื่อมคลายและธุรกิจท่องเที่ยวมีการปรับปรุงคุณภาพให้ได้ผลกำไรอย่างเป็นธรรมโดยมีนักท่องเที่ยวเข้ามาเยี่ยมเยือนสม่ำเสมออย่างเพียงพอแต่มีผลกระทบทางลบต่อสิ่งแวดล้อมน้อยที่สุดอย่างยั่งยืนยาวและในการประชุม (Globe'90, 2533) ณ ประเทศแคนาดา ได้ให้คำจำกัดความการท่องเที่ยวแบบยั่งยืนที่สอดคล้องกันกับ (บุญเลิศ จิตตั้งวัฒนา, 2542) หมายถึงการพัฒนาที่สามารถตอบสนองความต้องการของนักท่องเที่ยว และผู้เป็นเจ้าของท้องถิ่นในปัจจุบัน โดยมีการปกป้องและสงวนรักษาโอกาสต่าง ๆ ของอนุชนรุ่นหลัง การท่องเที่ยวนี้ มีความหมายถึง การจัดการทรัพยากรเพื่อตอบสนองความจำเป็นทางเศรษฐกิจ สังคม และความงามทางสุนทรียภาพ ในขณะที่สามารถรักษาเอกลักษณ์ทางวัฒนธรรมและระบบนิเวศด้วย

3.1 ลักษณะการท่องเที่ยวแบบยั่งยืนมีลักษณะสำคัญอยู่ 6 ประการดังนี้

3.1.1 เป็นการท่องเที่ยวในแหล่งท่องเที่ยวทุกประเภททุกแห่ง

3.1.2 เป็นการท่องเที่ยวในแหล่งท่องเที่ยวของแต่ละแหล่งท่องเที่ยว

3.1.3 เป็นการท่องเที่ยวในแหล่งท่องเที่ยวและสิ่งแวดล้อม

3.1.4 เป็นการท่องเที่ยวที่ให้นักท่องเที่ยวได้รับความรู้ ประสบการณ์

เกี่ยวข้องกับธรรมชาติและวัฒนธรรม

3.1.5 เป็นการท่องเที่ยวให้ผลตอบแทนแก่ผู้ประกอบการธุรกิจท่องเที่ยวอย่างยั่งยืน

3.1.6 เป็นการท่องเที่ยวให้ผลประโยชน์ต่อชุมชนท้องถิ่นและคืนผลประโยชน์

กลับสู่ทรัพยากรท่องเที่ยวและสิ่งแวดล้อมของท้องถิ่น (สฤกษ์ และอรัญญา, 2550)

ดังนั้นการท่องเที่ยวแบบยั่งยืน คือการท่องเที่ยวกลุ่มใหญ่หรือกลุ่มเล็กที่มีการจัดการอย่างดีเพราะสามารถดำรงไว้ซึ่งทรัพยากรท่องเที่ยวให้มีความดึงดูดใจอย่างไม่เสื่อมคลายและธุรกิจท่องเที่ยวมีการปรับปรุงคุณภาพให้ได้ผลกำไรอย่างเป็นธรรมโดยมีนักท่องเที่ยวเข้ามาเยี่ยมเยือนสม่ำเสมออย่างเพียงพอแต่มีผลกระทบทางลบต่อสิ่งแวดล้อมน้อยที่สุดมีลักษณะการท่องเที่ยวดังนี้เป็นการท่องเที่ยวในแหล่งท่องเที่ยวเป็นการท่องเที่ยวในแหล่งท่องเที่ยวที่เน้นให้นักท่องเที่ยวได้รับความรู้และประสบการณ์เกี่ยวข้องกับธรรมชาติและวัฒนธรรมให้ผลตอบแทนแก่ผู้ประกอบการท่องเที่ยวอย่างยั่งยืนยาวและให้ผลประโยชน์ต่อชุมชนและคืนผลประโยชน์กลับสู่ทรัพยากรท่องเที่ยวและสิ่งแวดล้อมของท้องถิ่น

3.2 องค์ประกอบของการพัฒนาการท่องเที่ยวแบบยั่งยืน บุญเลิศ จิตตั้งวัฒนา (2548) ได้กำหนดองค์ประกอบของการพัฒนาการท่องเที่ยวแบบยั่งยืนว่ามี 6 ด้านดังต่อไปนี้

3.2.1 องค์ประกอบด้านการพัฒนาทรัพยากรท่องเที่ยว เป็นการพัฒนาสถานที่อันเป็นจุดหมายปลายทางที่นักท่องเที่ยวจะเดินทางเข้ามาท่องเที่ยว พร้อมสิ่งอำนวยความสะดวกและบริการทางการท่องเที่ยวให้สามารถดึงดูดใจนักท่องเที่ยวเดินทางเข้ามาเยี่ยมเยือน โดยมีการประเมิน

ศักยภาพขีดความสามารถในการรองรับพื้นที่ และกำหนดกิจกรรมท่องเที่ยวที่อนุรักษ์ทรัพยากรท่องเที่ยวและสิ่งแวดล้อม พร้อมทั้งให้ความรู้เกี่ยวกับแหล่งท่องเที่ยวแก่นักท่องเที่ยวด้วย สอดคล้องกับงานวิจัยของ

3.2.2 องค์ประกอบด้านการพัฒนาสิ่งแวดล้อมในแหล่งท่องเที่ยว เป็นการพัฒนาเพื่ออนุรักษ์สิ่งแวดล้อมในแหล่งท่องเที่ยวให้อยู่ในสภาพเดิมหรือดีกว่า และป้องกันผลกระทบด้านลบจากการท่องเที่ยว โดยต้องมีการติดตามประเมินผลกระทบจากการท่องเที่ยวอย่างต่อเนื่อง

3.2.3 องค์ประกอบด้านการพัฒนาธุรกิจท่องเที่ยว เป็นการพัฒนาธุรกิจด้านบริการอำนวยความสะดวกโดยตรงแก่นักท่องเที่ยว เพื่อตอบสนองความต้องการของนักท่องเที่ยวให้ได้รับความพึงพอใจ โดยมีความรับผิดชอบต่อการอนุรักษ์ทรัพยากรธรรมชาติและสิ่งแวดล้อมด้วย

3.2.4 องค์ประกอบด้านการพัฒนาการตลาดท่องเที่ยว เป็นการพัฒนาเพื่อแสวงหานักท่องเที่ยวที่มีคุณภาพ ซึ่งมีลักษณะเป็นคุณประโยชน์ต่อการอนุรักษ์ทรัพยากรท่องเที่ยวและสิ่งแวดล้อมให้เข้ามาท่องเที่ยว โดยให้ท่องเที่ยวเหล่านี้ได้รับความรู้และประสบการณ์จากการท่องเที่ยวตามที่เขาพึงพอใจ

3.2.5 องค์ประกอบ ด้านการพัฒนาการมีส่วนร่วมทางการท่องเที่ยวของชุมชนท้องถิ่น เป็นการพัฒนาในการสร้างโอกาสให้ชุมชนท้องถิ่นมีส่วนร่วมทางการท่องเที่ยว เพื่อสร้างความเข้มแข็งให้แก่ชุมชนท้องถิ่นให้สามารถจัดการการท่องเที่ยวของตนเองและได้รับผลประโยชน์จากการท่องเที่ยว อันจะทำให้ชุมชนท้องถิ่นเกิดความหวงแหนและรักษาไว้ ซึ่งทรัพยากรท่องเที่ยวและสิ่งแวดล้อมให้คงอยู่ตลอดไป

3.2.6 องค์ประกอบด้านการพัฒนาจิตสำนึกทางการท่องเที่ยว เป็นการพัฒนาการสร้างจิตสำนึกในการอนุรักษ์ทรัพยากรท่องเที่ยวและสิ่งแวดล้อมแก่ผู้เกี่ยวข้องกับการท่องเที่ยวทุกฝ่ายโดยการให้ความรู้และสื่อความหมายในการอนุรักษ์ทรัพยากรท่องเที่ยวและสิ่งแวดล้อมเพื่อปลูกฝังจิตสำนึกทางการท่องเที่ยวแบบยั่งยืนให้ทุกฝ่ายเกิดความรักความหวงแหนทรัพยากรท่องเที่ยวและสิ่งแวดล้อม ซึ่งสอดคล้องกับงานวิจัยของ ฉัตรฉันทน์ เลี้ยงชีพ (2545) ได้ศึกษาเรื่อง แนวทางที่เหมาะสมในการจัดการคุณภาพสิ่งแวดล้อมโดยการมีส่วนร่วมของท้องถิ่น สำหรับ กิจกรรมการท่องเที่ยวเชิงนิเวศตลาดริมน้ำวัดดอนหวาย ผลการศึกษาสามารถแบ่งกิจกรรมการท่องเที่ยวของตลาดริมน้ำวัดดอนหวายออกเป็น 5 กิจกรรมคือ 1. กิจกรรมการประกอบงานบุญวัดดอนหวาย 2. กิจกรรมการซื้อสินค้า 3. กิจกรรมการให้อาหารปลาหน้าวัดดอนหวาย 4. กิจกรรมการท่องเที่ยวเพื่อมารับประทาน อาหาร 5. กิจกรรมการท่องเที่ยวทางเรือ 6. กิจกรรมการท่องเที่ยวพื้นที่ต่อเนื่องผลกระทบคุณภาพสิ่งแวดล้อมจากการท่องเที่ยวสามารถจัดลำดับความสำคัญของประเด็นปัญหา ได้ดังนี้ ลำดับที่หนึ่งคือปัญหาทางด้านการเปลี่ยนแปลงโครงสร้างพื้นฐาน และสิ่งอำนวยความสะดวก ลำดับที่สองคือปัญหาทางด้านการใช้เครื่องขยายเสียงในกิจกรรมการท่องเที่ยว ตลาดริมน้ำวัดดอนหวาย ก่อให้เกิดเสียงดังรบกวน เตือรื้อนราคาญต่อผู้อื่น ลำดับที่สาม คือการใช้ยานพาหนะในการเดินทางก่อให้เกิดเสียงดังรบกวน ความต้องการมีส่วนร่วมในการ จัดการคุณภาพสิ่งแวดล้อมสำหรับ กิจกรรมการท่องเที่ยวบริเวณตลาดริมน้ำวัดดอนหวาย กลุ่มผู้อยู่อาศัยต้องการเข้าร่วม ในประเด็นการควบคุมการใช้ความเร็วรถบริเวณพื้นที่ รอบๆ และการจัดเจ้าหน้าที่รับผิดชอบในการควบคุมติดตามดูแลในการจัดการคุณภาพสิ่งแวดล้อม โดยเฉพาะมากที่สุดคือร้อยละ 84.4 เท่ากัน ในกลุ่มของผู้ขาย

ต้องการเข้าร่วมในการ จัดเจ้าหน้าที่ควบคุมจำนวนรถและจัดระเบียบรถมากที่สุดคือร้อยละ 91.5 ดังนั้นเพื่อให้ ตลาดริมน้ำวัดดอนหวายเป็นแหล่งส่งเสริมระบบเศรษฐกิจชุมชนที่ยั่งยืนจึงควรนำความคิดเห็นและความต้องการมีส่วนร่วมต่างๆ มาดำเนินการเพื่อให้เกิดเป็นรูปธรรมที่ชัดเจน อันจะส่งผลให้ตลาดริมน้ำวัดดอนหวายสามารถพัฒนาได้และคงเป็นที่นิยมของนักท่องเที่ยว ตลอดไป

3.3 หลักการการท่องเที่ยวแบบยั่งยืน

3.3.1 หลักการท่องเที่ยวแบบยั่งยืน อูซาวดี พูลพิพัฒน์ (2545) ไร่ไพพรรณ แก้วสุริยะ (2547) และ เซอลี อีเบอร์ (Shrily Eber, 1992) ได้กล่าวถึงหลักการของการท่องเที่ยวแบบยั่งยืนที่สอดคล้องกัน คือ

3.3.1.1 การอนุรักษ์และการใช้ทรัพยากรอย่างพอดี (Using Resource Sustainable) ทั้งในส่วนที่เป็นทรัพยากรธรรมชาติสังคมและวัฒนธรรม เป็นสิ่งสำคัญและเน้นการทำธุรกิจในระยะยาว

3.3.1.2 การลดการบริโภคที่เกินความจำเป็นและการลด ของเสีย (Reducing Over-consumption and Waste) จะช่วยลดค่าใช้จ่ายในการทำนุบำรุงสิ่งแวดล้อม ที่ถูกทำลายในระยะยาว และเป็นการเพิ่มคุณภาพของการท่องเที่ยวด้วย

3.3.1.3 การรักษาและส่งเสริมความหลากหลายของทรัพยากรธรรมชาติ (Maintaining Diversity) สังคม และวัฒนธรรม จะช่วยขยายฐานของอุตสาหกรรมการท่องเที่ยวในอนาคต

3.3.1.4 การประสานการพัฒนาการท่องเที่ยว (Integrating Tourism into Planning) เข้ากับกรอบแผนกลยุทธ์การพัฒนาแห่งชาติ การพัฒนาท้องถิ่น และการประเมินผลกระทบสิ่งแวดล้อม จะช่วยขยายศักยภาพการท่องเที่ยว

3.3.1.5 การท่องเที่ยวที่รองรับกิจกรรมในท้องถิ่น (Supporting Local Economic) โดยคำนึงถึงราคาและพัฒนาคุณค่าของสิ่งแวดล้อมไว้ไม่เพียงแต่ทำให้เกิดการประหยัด แต่ยังป้องกันสิ่งแวดล้อมไม่ให้เกิดการทำลายอีกด้วย

3.3.1.6 เน้นการมีส่วนร่วมของชุมชนท้องถิ่น (Involving Local Communities) ในด้านการจัดการผลตอบแทนของประชาชน และสิ่งแวดล้อมเพื่อช่วยยกระดับคุณภาพชีวิตและการจัดการการท่องเที่ยว

3.3.1.7 การประสานความร่วมมือระหว่างผู้ประกอบการ ประชาชนท้องถิ่น องค์กรและสถาบันที่เกี่ยวข้อง (Consulting Stakeholders and the Public) เพื่อลดข้อขัดแย้งและร่วมแก้ปัญหา

3.3.1.8 เป็นการฝึกอบรมบุคลากร (Training Staff) โดยสอดแทรกแนวคิดและวิธีปฏิบัติในการพัฒนาแบบยั่งยืนแก่บุคลากรท้องถิ่นทุกระดับ เพื่อยกระดับการบริการการท่องเที่ยว

3.3.1.9 ข้อมูลข่าวสารที่สื่อให้กับนักท่องเที่ยว โดยมุ่งสร้างความเข้าใจในการเคารพต่อธรรมชาติ สังคม และวัฒนธรรมที่เป็นแหล่งท่องเที่ยว (Marketing

Tourism Responsibly) อีกทั้งเป็นการช่วยยกระดับความพึงพอใจของ นักท่องเที่ยว อีกทางหนึ่ง

3.3.1.10 การวิจัยและติดตามผล (Undertaking Research)

เพื่อตรวจสอบประสิทธิภาพในการดำเนินงานรวมทั้งปัญหาและอุปสรรคต่างๆเพื่อนำไปสู่แนวทางการแก้ไขที่เป็นประโยชน์ต่อผู้เกี่ยวข้องทุกฝ่าย

และในส่วนขององค์การการท่องเที่ยวโลก (World Tourism Organization, 1998) มองว่าหลักการท่องเที่ยวแบบยั่งยืนนั้น มีดังต่อไปนี้

1. ทรัพยากรทางธรรมชาติ ทรัพยากรทางประวัติศาสตร์ ทรัพยากรทางวัฒนธรรม และทรัพยากรอื่น ๆ ในการท่องเที่ยว จะต้องได้รับการอนุรักษ์ไว้เพื่อให้สามารถใช้ประโยชน์ได้อย่างต่อเนื่องในอนาคต โดยจะยังสามารถอำนวยความสะดวกให้แก่สังคมปัจจุบันได้
2. จะต้องมีการวางแผนและจัดการในการพัฒนาการท่องเที่ยวเพื่อป้องกันมิให้เกิดปัญหาทางสิ่งแวดล้อมและสังคม วัฒนธรรมในพื้นที่แหล่งท่องเที่ยว
3. คุณภาพของสิ่งแวดล้อมในแหล่งท่องเที่ยวโดยภาพรวมจะยังคงได้รับการรักษาไว้ได้และปรับปรุงให้ดีขึ้นได้ เมื่อจำเป็นที่จะต้องจัดทำ
4. จะต้องรักษาระดับความพึงพอใจของนักท่องเที่ยวเอาไว้เพื่อให้แหล่งท่องเที่ยว นั้นจะยังคงสามารถรักษาความเป็นที่นิยมอยู่ได้และสามารถทำการตลาดต่อไปได้
5. ผลประโยชน์ของการท่องเที่ยวจะต้องแผ่หรือกระจายไปในทุกภาคส่วนของสังคม

หลักการการท่องเที่ยวแบบยั่งยืน เป็นการอนุรักษ์และการใช้ทรัพยากรอย่างพอดีลดการบริโภคที่เกินความจำเป็นและลดของเสีย รักษาและส่งเสริมความหลากหลายของทรัพยากรธรรมชาติ ประสานการพัฒนาการท่องเที่ยว รองรับกิจกรรมในท้องถิ่นการมีส่วนร่วมของชุมชนท้องถิ่นและการสอดแทรกแนวคิดและวิถีปฏิบัติในการพัฒนาแบบยั่งยืนแก่บุคลากรท้องถิ่นทุกระดับ มุ่งสร้างความเข้าใจในการเคารพต่อธรรมชาติ สังคมและวัฒนธรรมที่เป็นแหล่งท่องเที่ยวคำนึงถึงขีดความสามารถในการรองรับของทรัพยากร การทำการตลาดการท่องเที่ยวอย่างยั่งยืนและมีการวางแผนและจัดการในการพัฒนาการท่องเที่ยวเพื่อป้องกันมิให้เกิดปัญหาทางสิ่งแวดล้อมและสังคม วัฒนธรรมในพื้นที่ แหล่งท่องเที่ยว

3.4 เป้าหมายของการท่องเที่ยวอย่างยั่งยืน

จากนิยามและหลักการของการท่องเที่ยวอย่างยั่งยืนดังกล่าวแล้วข้างต้น มุ่งให้เกิดผลลัพธ์ที่เป็นเป้าหมายสำคัญในการพัฒนาและจัดการ 3 ประการ คือ คุณภาพและความยั่งยืนของสิ่งแวดล้อม คุณภาพของประสบการณ์การท่องเที่ยวของนักท่องเที่ยว และการมีส่วนร่วมและคุณภาพชีวิตของประชาชนท้องถิ่น (ดังภาพ)



ภาพที่ 3 ความสัมพันธ์ของเป้าหมายหลัก 3 ประการของการท่องเที่ยวอย่างยั่งยืน
ที่มา : (UNEP, 1992) และ (WTO, 1997)

3.5 ลักษณะของการท่องเที่ยวแบบยั่งยืน

การท่องเที่ยวแบบยั่งยืนควรมีลักษณะดังต่อไปนี้ (อุษาวดี พูลพิพัฒน์, 2545)

3.5.1 เป็นการท่องเที่ยวที่มีความต่อเนื่อง (Continuity) หมายถึง ความต่อเนื่องของทรัพยากรธรรมชาติ และความต่อเนื่องของวัฒนธรรมซึ่งจัดเป็นทรัพยากรหลักในการท่องเที่ยว และสามารถอุปสรรคการณ์นั้นทางการที่ดีให้แก่นักท่องเที่ยว

3.5.2 เป็นการท่องเที่ยวที่มีคุณภาพ (Quality) หมายถึง การเน้นคุณภาพของสามส่วนหลัก คือคุณภาพของสิ่งแวดล้อม คุณภาพของประสบการณ์นั้นทางการที่นักท่องเที่ยวได้รับ และคุณภาพชีวิตของคนในชุมชน

3.5.3 เป็นการท่องเที่ยวที่มีความสมดุล (Balance) หมายถึง ความสมดุลระหว่างความต้องการอุตสาหกรรมการท่องเที่ยว ความต้องการของชุมชนท้องถิ่น และขีดความสามารถของทรัพยากร

รูปแบบการท่องเที่ยวอย่างยั่งยืนจากการให้ความหมายของนักวิจัยหลายท่านสรุปได้ ดังนี้การท่องเที่ยวแบบยั่งยืนเป็นการท่องเที่ยวที่มีระบบการจัดการที่ดีเยี่ยมไม่ทำลายแหล่งท่องเที่ยว และที่สำคัญนักท่องเที่ยวได้เรียนรู้ ประสบการณ์จากการท่องเที่ยวด้วย หน่วยงานทุกส่วนได้รับผลประโยชน์อย่างเท่าเทียมกัน และลักษณะการท่องเที่ยวแบบยั่งยืนคือการเน้นคุณค่าและความ เป็นเอกลักษณ์ของแต่ละแหล่งท่องเที่ยว การรับผิดชอบต่อทรัพยากรการท่องเที่ยวและ สิ่งแวดล้อมให้ผลประโยชน์ต่อชุมชนท้องถิ่นและคืนผลประโยชน์กลับสู่ทรัพยากร การท่องเที่ยวและสิ่งแวดล้อมของท้องถิ่นส่วนหลักของการท่องเที่ยวอย่างยั่งยืนคือการท่องเที่ยว อย่างอนุรักษ์และใช้ทรัพยากรอย่างพอดีลดการบริโภคที่เกินความจำเป็นรักษา และส่งเสริมความหลากหลายของทรัพยากรธรรมชาติ ประสานการพัฒนาการท่องเที่ยว รองรับกิจกรรมในท้องถิ่น เน้นการมีส่วนร่วมของชุมชนประสานความร่วมมือระหว่าง ผู้ประกอบการ ประชาชนท้องถิ่น องค์กรและสถาบันที่เกี่ยวข้องรวมทั้งการสอดแทรก

แนวคิดและวิธีปฏิบัติในการพัฒนาแบบยั่งยืนแก่บุคลากรท้องถิ่นทุกระดับและการวิจัยและติดตามผล

จะเห็นได้ว่า แนวความคิดการท่องเที่ยวแบบยั่งยืน มุ่งเน้นให้อุตสาหกรรมการท่องเที่ยวโดยรวม ปรับสภาพการจัดการเพื่อเข้าสู่ยุคใหม่ของกระแสโลกที่เปลี่ยนไป (Paradigm Shift) ที่เปลี่ยนจากสังคมบริโภคนิยมสู่ยุคสมัยสังคมนิยม (สถานการณ์สิ่งแวดล้อมไทย, 2538) ดังนั้นขอบเขตของการพัฒนาจึงครอบคลุมทุกองค์ประกอบทุกส่วนของการท่องเที่ยว หรือกล่าวอีกนัยหนึ่งคือ การพัฒนาการท่องเที่ยวทั้งหมดต้องมุ่งสู่ความยั่งยืน (All Tourism Should Be Sustainable Tourism : Dowling, 1995) กล่าวโดยสรุป กิจกรรมการท่องเที่ยวจะต้องสามารถ ดำรงอยู่ได้ มีนักท่องเที่ยวมาเยี่ยมเยียนอย่างสม่ำเสมอ ทรัพยากรการท่องเที่ยวยังคงรักษา ความดึงดูดใจไว้ได้ไม่เสื่อมคลาย กิจกรรมการบริการมีกำไร แม้ต้องมีการปรับปรุงเปลี่ยนแปลง การให้บริการอยู่เสมอ ผลกระทบที่มีต่อสิ่งแวดล้อมทั้งทางธรรมชาติ สังคม และวัฒนธรรม จะต้องไม่มี หรือมีน้อยที่สุด มีแต่การจัดการอย่างยั่งยืนเท่านั้น จึงจะสามารถคงความยั่งยืนของ การท่องเที่ยวได้ พื้นที่ ซึ่งสอดคล้องกับหลักการเบื้องต้นในการพัฒนาการท่องเที่ยวอย่างยั่งยืน ที่มีดังนี้

1. มีการดำเนินการจัดการภายใต้ขีดความสามารถของระบบธรรมชาติ (carrying capacity) ในการทดแทนฟื้นฟู ให้สามารถผลิตและให้บริการต่างๆ ที่เกี่ยวข้องได้ตลอดไปโดยไม่ถดถอยหรือเสื่อมโทรมลง ตระหนักถึงการมีส่วนร่วมของคนในชุมชน (local participation) และความต้องการของชุมชน (Local Needs)
2. มีการกระจายประโยชน์อย่างเป็นธรรมสู่ท้องถิ่น (Equity)
3. ให้ประสบการณ์ันทนาการที่มีคุณค่าแก่นักท่องเที่ยว (Quality of Experience)
4. ให้ผู้มาเยือนหรือนักท่องเที่ยวได้เรียนรู้และเข้าใจเกี่ยวกับพื้นที่ ทรัพยากร และวิถีชีวิต (Education and Understanding)
5. เน้นการออกแบบที่กลมกลืนกับสถาปัตยกรรมท้องถิ่นและใช้วัสดุในท้องถิ่น (Local Architecture and Local Material)
6. เน้นการผสมผสานการท่องเที่ยวแบบยั่งยืนสู่แผนพัฒนาระดับท้องถิ่น ภูมิภาค และระดับประเทศ (Integration of Sustainable Tourism to Local, Regional and National Plans)
7. เน้นข้อมูลพื้นฐานเพื่อเป็นฐานในการตัดสินใจและการติดตามตรวจสอบ (Information & Monitoring)

จากการที่ยอมรับกันทั่วไปว่า การจัดการท่องเที่ยวอย่างยั่งยืนจะช่วยทำให้เกิดความยั่งยืนในอุตสาหกรรมการท่องเที่ยวได้ ดังนั้นการจัดการการท่องเที่ยวทุกประเภทจึงควรจะเน้นหลักการท่องเที่ยวแบบยั่งยืน เน้นชุมชนและแหล่งท่องเที่ยวเป็นหลัก หน่วยงานทุกภาคส่วนมีส่วนร่วมในการวางแผน ดูแลและพัฒนาแหล่งท่องเที่ยวแต่ทั้งนี้ทั้งนั้นทุกคนในชุมชนหรือแหล่งท่องเที่ยวต้องยอมรับในแผนๆนั้น จึงจะสามารถปฏิบัติได้

4. แนวคิดและทฤษฎีเกี่ยวกับการพัฒนา

จุฑามาศ จิเจริญ (2548) การพัฒนาเป็นกระบวนการเปลี่ยนแปลงไปสู่เป้าหมายที่กำหนดไว้ในทิศทางที่ดีขึ้นโดยมีการจัดสรรทรัพยากรและดำเนินการตามแผนอย่างมีประสิทธิภาพหรือเรียกว่าการเปลี่ยนแปลงอย่างมีแผน

ทงศ์ศักดิ์ คุ่มไข่น้ำ (2546) กล่าวว่า ระดับของการพัฒนาการแบ่งตัวชีวิตตามระดับการพัฒนา อาจแบ่งได้ 2 ระดับ คือ ระดับมหภาคและระดับจุลภาค

1. ระดับมหภาค เป็นการบอกถึงภาพรวมของการพัฒนาในระดับที่กว้างๆ เช่น การพัฒนาในระดับประเทศหรือภูมิภาคที่มีขอบเขตกว้างกว่าระดับประเทศ เครื่องชี้วัดในการพัฒนาในระดับประเทศที่นิยมใช้กันทุกวันนี้ คือ “การใช้ผลิตภัณฑ์ประชาชาติต่อหัว” (GNP Per Capita) เป็นตัววัดและจัดอันดับการพัฒนาประเทศ โดยมีความเชื่อว่า ถ้าประเทศใดมีรายได้ต่อหัวสูงกว่าอีกประเทศหนึ่ง แสดงว่า ประเทศนั้นมีการพัฒนาในระดับที่สูงกว่า ซึ่งรายได้ต่อหัว คิดคำนวณจากผลิตภัณฑ์ประชาชาติเบื้องต้น (Gross National Product)หารด้วยประชากรทั้งหมด

2. ระดับจุลภาค เป็นการบ่งชี้ถึงการพัฒนาในระดับที่แคบลง เช่น ในสังคมหนึ่งๆ ที่ประกอบขึ้นจากระบบย่อยซึ่งมีโครงสร้างแตกต่างกันไปเครื่องชี้วัดการพัฒนาจึงอยู่ที่ระดับความแตกต่างทางโครงสร้างของสังคมหรือชุมชนเป็นสำคัญ ดังนั้นถ้าจะยกตัวอย่างของเครื่องชี้วัดการพัฒนาในระดับจุลภาคที่พอจะเห็นได้ชัดเจนก็อาจจะนับจากระดับหมู่บ้านหรืออาจจะแคบลงไปถึงระดับตัวบุคคลก็ได้

สรุปได้ว่า การพัฒนา หมายถึง การเปลี่ยนแปลงปรับปรุงสิ่งที่มีอยู่เดิมให้ดีขึ้นและเหมาะสมยิ่งขึ้นตามวัตถุประสงค์หรือเป้าหมายที่ได้กำหนดไว้ การพัฒนาสามารถแบ่งได้ 2 ระดับ คือ ระดับมหภาคและระดับจุลภาค ซึ่งการพัฒนาระดับมหภาคการพัฒนาในระดับประเทศหรือภูมิภาคที่มีขอบเขตกว้างกว่าระดับประเทศส่วนการพัฒนาระดับจุลภาคนั้นเป็นการพัฒนาในระดับที่แคบลง เช่น การพัฒนาชุมชน หมู่บ้าน หรือระดับตัวบุคคล เป็นต้น

4.1 การพัฒนาการท่องเที่ยว

สันติชัย เอื้อจงประสิทธิ์ (2549) การพัฒนาแหล่งท่องเที่ยวอย่างยั่งยืน คือ การรักษาและเสริมสร้างให้ทรัพยากรท่องเที่ยวทางธรรมชาติและวัฒนธรรมอยู่ในสภาพดี คงความสวยงามคงคุณค่าแก่ท้องถิ่นตลอดไป อันจะก่อให้เกิดแก่คนหมู่มากในระยะยาว

สุนันทา กิ่งไพบูลย์และคณะ (ม.ป.ป.) การพัฒนาการท่องเที่ยวมีองค์ประกอบที่ต้องคำนึงถึงก่อนส่งเสริมหรือพัฒนา มิฉะนั้นจะเป็นการทำลายมากขึ้น สิ่งที่ต้องคำนึงถึง คือ

1. การพัฒนาการท่องเที่ยว ต้องไม่ส่งผลกระทบต่อในทางที่จะทำให้การอนุรักษ์ทรัพยากรธรรมชาติต้องเกิดปัญหาอย่างต่อเนื่อง

2. การพัฒนาการท่องเที่ยวต้องไม่ทำลายประเพณีและวัฒนธรรมท้องถิ่น

3. การพัฒนาการท่องเที่ยว ควรเหมาะสมกับศักยภาพของแหล่งท่องเที่ยวและรักษาเอกลักษณ์ของแหล่งท่องเที่ยวนั้น

4. การพัฒนาแหล่งท่องเที่ยว ในแหล่งท่องเที่ยวหนึ่งๆ ควรจะเป็นการกระตุ้นระบบเศรษฐกิจของพื้นที่นั้น ทำให้เกิดการกระจายรายได้ การขยายการผลิต การบริการ

5. การพัฒนาการท่องเที่ยว ต้องคำนึงถึงศักยภาพด้านการแข่งขันกับประเทศ เพื่อนบ้าน

6. การพัฒนาการท่องเที่ยว ควรคำนึงถึงการสร้างสรรค์ความเป็นกันหนึ่งอันเดียวกันของประชาชนในเขตนั้น

สรุปได้ว่า การพัฒนาการท่องเที่ยวนั้นเกิดจากแรงกระตุ้นหรือแรงจูงใจอย่างใดอย่างหนึ่งหรือหลายอย่างผสมผสานกันแต่ทั้งนี้การพัฒนาการท่องเที่ยวต้องคำนึงถึงองค์ประกอบที่สำคัญหลายประการคือต้องไม่ส่งผลกระทบต่อทรัพยากรการท่องเที่ยวไม่ทำลายประเพณีวัฒนธรรมและต้องคำนึงถึงศักยภาพความพร้อมด้านต่างๆของแหล่งท่องเที่ยวคงความเป็นเอกลักษณ์ของแหล่งท่องเที่ยวไว้ที่สำคัญ คือ ต้องเกิดจากความต้องการและความร่วมมือของคนในท้องถิ่นรวมถึงหน่วยงานของภาครัฐและเอกชนต้องเข้ามามีส่วนร่วมในการช่วยเหลือเพื่อก่อให้เกิดการกระตุ้นระบบเศรษฐกิจของท้องถิ่นนั้นๆ

การวางแผนพัฒนาการท่องเที่ยวตามหลักทางวิชาการ

การวางแผนพัฒนาการท่องเที่ยวตามหลักทางวิชาการนั้น ไม่ใช่เพียงการพัฒนาทรัพยากรท่องเที่ยวที่เสื่อมโทรมให้ดีขึ้นเท่านั้น แต่ยังเป็นการพัฒนาทรัพยากรท่องเที่ยวที่มีสภาพดีอยู่แล้วให้ดีขึ้นกว่าเดิมด้วย จึงต้องมีขั้นตอนการพัฒนาทรัพยากรท่องเที่ยว ดังนี้ (บุญเลิศ จิตตั้งวัฒนา, 2548)

1. ขั้นตอนการจัดแบ่งเขตพื้นที่ในทรัพยากรท่องเที่ยว
2. ขั้นตอนการกำหนดสิ่งอำนวยความสะดวกทางการท่องเที่ยวในแต่ละเขตของทรัพยากรท่องเที่ยว
3. ขั้นตอนการจัดกิจกรรมท่องเที่ยวทางธรรมชาติและวัฒนธรรมเสริมในทรัพยากรท่องเที่ยว
4. ขั้นตอนการประเมินขีดความสามารถรองรับนักท่องเที่ยวแต่ละเขตพื้นที่ของทรัพยากรท่องเที่ยว
5. ขั้นตอนให้การศึกษาถึงผลกระทบของการพัฒนาการท่องเที่ยว ต่อสิ่งแวดล้อมแก่เจ้าหน้าที่รัฐ เจ้าหน้าที่ทรัพยากรท่องเที่ยวและผู้ประกอบธุรกิจท่องเที่ยวในทรัพยากรท่องเที่ยว
6. ขั้นตอนการจัดให้มีข้อมูลเกี่ยวกับทรัพยากรท่องเที่ยวที่นักท่องเที่ยวต้องการรู้
7. ขั้นตอนการจัดหางบประมาณในการพัฒนาทรัพยากรท่องเที่ยวให้เพียงพอ

การวางแผนเป็นลักษณะของการทำงานร่วมกันจากหลากหลายสาขาซึ่งเรียกว่า “สหสาขาวิชา” ทั้งนี้การวางแผนเป็นเรื่องที่มนุษย์ต้องการรู้ "อนาคต" จะเกิดขึ้นเพื่อสร้างสภาวะแวดล้อมให้มีความเหมาะสม สามารถรับมือกับผลที่จะเกิดขึ้นในอนาคต ซึ่งอาจจะเป็นส่วนที่เป็นคุณประโยชน์หรืออาจเป็นการลดการเสียประโยชน์ก็ได้โดยการวางแผนนั้น มักปรากฏอยู่เสมอแม้กระทั่งในชีวิตปกติประจำวันของมนุษย์ที่อาจมีการวางแผนสำหรับชั่วโมงข้างหน้า ในวันนี้พรุ่งนี้ เดือนหน้า ปีหน้า เป็นต้น สำหรับการวางแผนที่เกี่ยวข้องกับผู้คนจำนวนมากและเกี่ยวข้องกับผลได้ผลเสียขององค์กรขนาดใหญ่ การวางแผนก็จะมีกระบวนการและระยะเวลายาวนานขึ้น เพื่อที่จะมองอนาคตให้ยาวขึ้น ชัดเจนขึ้น เช่น การวางแผนพัฒนาเศรษฐกิจและสังคมของชาติ ระยะต่าง ๆ ซึ่งกำหนดไว้ครั้งละ 5 ปี เป็นต้น เนื่องจากการวางแผนนั้นปรากฏอยู่ในทุกศาสตร์ทุกสาขา จุดประสงค์

ต่างๆ ของการวางแผนจึงสามารถจำแนกได้ คือ ประการแรก การวางแผนเพื่อแก้ปัญหาที่มีอยู่ ประการที่สองการวางแผนเพื่อกำหนดอนาคตและประการที่สามการวางแผนที่เป็นการเรียนรู้และปรับตัวของสังคมให้เท่าทันกับสภาพสังคม มีความซับซ้อนมากขึ้นและมีการเปลี่ยนแปลง เคลื่อนไหวอย่างรวดเร็ว จึงกล่าวได้ว่าการวางแผนนั้นเป็นการเตรียมการเดินทางสู่ออนาคตบนเส้นทางที่เห็นพ้องต้องกันว่าดีที่สุด มีความเหมาะสมที่สุดกับทรัพยากร เทคโนโลยี สังคม วัฒนธรรมงบประมาณที่มีอยู่ โดยวิธีการที่อาจเรียกได้ว่าเป็นการศึกษา"อดีต"เรียนรู้"ปัจจุบัน"เพื่อสร้าง"อนาคต"การวางแผนพัฒนาการท่องเที่ยวตลอดช่วงเวลาที่ผ่านมามี อุตสาหกรรมการท่องเที่ยวในประเทศไทย ถูกจัดว่าเป็นสาขาทางเศรษฐกิจหลักสำคัญที่สร้างรายได้เข้าประเทศได้เป็นจำนวนมากก่อให้เกิดการหมุนเวียนและกระจายรายได้สู่ภูมิภาค รวมทั้งส่งเสริมการลงทุนในธุรกิจต่างๆที่เกี่ยวข้องอย่างกว้างขวางอย่างไรก็ตามการพัฒนาการท่องเที่ยวโดยมุ่งหวังที่จะให้เกิดผลประโยชน์สูงสุดทั้งด้านเศรษฐกิจและสังคมนั้น จำเป็นอย่างยิ่งที่ต้องมีการวางแผนการพัฒนาอย่างรอบคอบชัดเจน เนื่องจากอุตสาหกรรมการท่องเที่ยวมีส่วนสัมพันธ์กับทรัพยากรต่างๆ ทั้งด้านธรรมชาติวัฒนธรรมประเพณีจนถึงวิถีชีวิตของผู้คนในสังคมผลกระทบที่เกิดขึ้นจากกิจกรรมการท่องเที่ยวย่อมส่งผลต่อสิ่งต่างๆเหล่านี้อย่างหลีกเลี่ยงไม่ได้ ดังนั้นการวางแผนพัฒนาการท่องเที่ยว จึงเป็นกระบวนการสำคัญและจำเป็นในการกำหนดกรอบรอบทิศทางขั้นตอนและเป้าหมายการพัฒนาการท่องเที่ยวเพื่อป้องกันมิให้การพัฒนาการท่องเที่ยวเป็นไปตามยถากรรม และส่งผลเสียต่อสังคมในที่สุด

กระบวนการวางแผนพัฒนาการท่องเที่ยว

กระบวนการวางแผนพัฒนาการท่องเที่ยวส่วนใหญ่จะมีกระบวนการไม่แตกต่างจากทฤษฎีการวางแผนทั่วไปนั้นในที่นี้จะแบ่งกระบวนการวางแผนพัฒนาการท่องเที่ยวออกเป็น 5 ขั้นตอน ได้แก่

1. การรวบรวมข้อมูลที่เกี่ยวข้องและการสำรวจภาคสนาม สามารถแบ่งออกเป็น 4 ประเด็นใหญ่ ๆ คือ ประเด็นที่หนึ่ง สภาพกายภาพและข้อมูลทั่วไปของพื้นที่ ได้แก่ ที่ตั้งและเขตการปกครอง สภาพภูมิประเทศ ภูมิอากาศ ทรัพยากรธรรมชาติ ลักษณะการใช้ที่ดิน ข้อมูลด้านประชากร การจ้างงาน ประการที่สอง ทรัพยากรท่องเที่ยวประกอบด้วย ด้านธรรมชาติ ด้านประวัติศาสตร์และด้านวัฒนธรรม ประการที่สามตลาดการท่องเที่ยวควรประกอบด้วย ผู้มาเยือนที่มาของผู้มาเยือน พาหนะที่ใช้เดินทาง แหล่งท่องเที่ยวและกิจกรรมที่นักท่องเที่ยวชอบ โครงสร้างผู้เยี่ยมเยือน การกระจายตัวของผู้เยี่ยมเยือนในแต่ละช่วงเวลา แต่ละสถานที่ ประการที่สี่ ความพร้อมทางการท่องเที่ยวควรประกอบด้วย ระบบโครงข่ายการคมนาคมในพื้นที่ และพื้นที่ที่เกี่ยวข้อง ระบบขนส่งระบบสาธารณะ โครงสร้างพื้นฐาน เช่น ระบบไฟฟ้า ประปา โทรศัพท์ ระบบกำจัดขยะ และความพร้อมของเมืองด้านต่างๆ เช่น ร้านค้า ร้านอาหาร โรงพยาบาล เป็นต้น ซึ่งข้อมูลทั้ง 4 ประเด็นที่กล่าวมาข้างต้นอาจมีวิธีการรวบรวมที่แตกต่างกันออกไปได้ นอกจากนี้ยังมีวิธีการรวบรวมข้อมูลโดยการสำรวจ การสังเกตการณ์และการออกแบบสอบถาม เช่นการสำรวจแหล่งท่องเที่ยวการใช้แบบสอบถามด้านตลาดการท่องเที่ยว การสัมภาษณ์หรือการสังเกตการณ์พฤติกรรมนักท่องเที่ยว เป็นต้น

2. การวิเคราะห์ข้อมูลเป็นขั้นตอนการนำเอาข้อมูลต่างๆที่รวบรวมได้จากขั้นตอนแรกมาจัดทำเป็นคำบรรยาย แผนภูมิ แผนที่ ตาราง เป็นการศึกษาเพื่อให้ทราบถึงสภาพพื้นที่ในแง่มุม

ต่างๆและเนื่องจากการวางแผนพัฒนาการท่องเที่ยวเกี่ยวข้องกับการวางแผนด้านกายภาพ ดังนั้น การวิเคราะห์โดยใช้แผนที่ จึงเป็นวิธีการหนึ่งที่สำคัญ เนื่องจากข้อมูลดิบที่ถ่ายทอดลงแผนที่นั้น นอกจากจะบ่งบอกถึงความสัมพันธ์กันในแง่ของขนาดและจำนวนแล้วยังบอกถึงความสัมพันธ์ในแง่ของทิศทางที่ตั้งการกระจายตัวอีกด้วย ซึ่งเทคนิคการวิเคราะห์อื่น ๆ ไม่สามารถทำได้สำหรับขั้นตอนการวิเคราะห์ข้อมูลนี้จะนำไปสู่คำตอบหรือภาพรวมของพื้นที่ในแต่ละหมวดว่าเป็นอย่างไรได้แก่หมวดสภาพกายภาพและข้อมูลทั่วไปของพื้นที่หมวดทรัพยากรท่องเที่ยวซึ่งพิจารณาในแง่คุณค่าและความพร้อมในการรองรับกิจกรรมการท่องเที่ยวของแหล่งท่องเที่ยวต่างๆหมวดตลาดการท่องเที่ยวและหมวดความพร้อมทางการท่องเที่ยว เป็นต้น

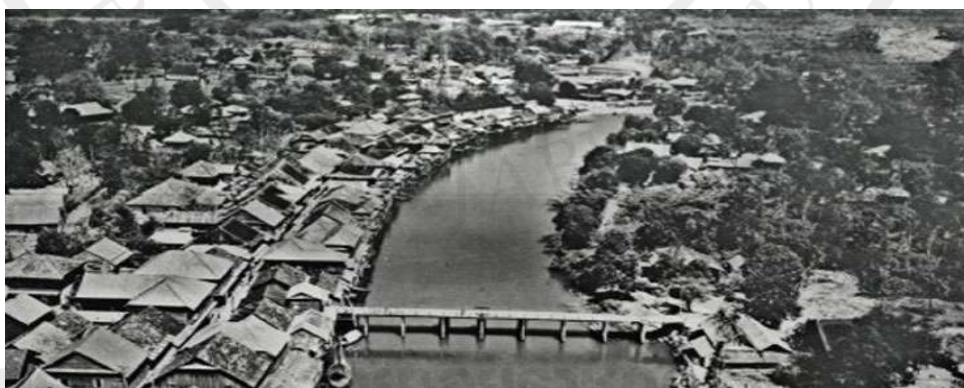
3. การกำหนดประเด็นปัญหา เป็นขั้นตอนต่อเนื่องจากการเก็บรวบรวมและวิเคราะห์ข้อมูล ซึ่งจะทำให้ผู้วางแผนมองเห็นภาพรวมในด้านต่าง ๆ อันจะนำไปสู่การกำหนดประเด็นปัญหาด้านการท่องเที่ยวที่มีอยู่ หรืออาจจะเกิดขึ้นได้ในอนาคต เช่น ปัญหาความไม่พร้อมของพื้นที่ในการรองรับกิจกรรมการท่องเที่ยวปัญหาด้านการคมนาคมขนส่ง ปัญหาด้านสิ่งแวดล้อมที่เกิดจากการขาดระบบกำจัดขยะหรือน้ำเสีย โดยในการกำหนดประเด็นปัญหาอาจมีเกณฑ์การพิจารณาอย่างกว้างๆ 5 ประการ คือ ขนาดของปัญหา ความร้ายแรงของปัญหาความเร่งด่วนของปัญหาขนาดของกลุ่มพื้นที่ หรือกลุ่มคนที่มีปัญหา รวมถึงการยอมรับประเด็นนั้นๆว่าเป็นปัญหาทั้งนี้ในการวางแผนในเรื่องใดๆ ก็ตามย่อมมีปัญหามากมายสิ่งสำคัญประการหนึ่งคือการมองหาความเชื่อมโยงของปัญหาแต่ละประเด็นว่ามีความสัมพันธ์กันอย่างไร ปัญหาที่ 1 ก่อให้เกิดปัญหาที่ 2 หรือส่งผลถึงปัญหาที่ 3 อย่างไร เป็นต้น ซึ่งวิธีการดังกล่าวจะช่วยให้ผู้วางแผน สามารถจัดลำดับความสำคัญของปัญหาต่าง ๆ ได้ เมื่อทราบถึงประเด็นปัญหาแล้วสิ่งที่ควรวิเคราะห์ต่อไปคือการพิจารณาความได้เปรียบเสียเปรียบทางการท่องเที่ยวในพื้นที่เป็นการนำเอา จุดเด่น จุดด้อยของตนไปเปรียบเทียบกับผู้อื่น โดยพิจารณาในภาพรวมว่าจะมีความสามารถในการแข่งขันกับแหล่งท่องเที่ยวในอื่นๆ อย่างไร ซึ่งจะเป็นประโยชน์ต่อการวางแผนแนวทางกลยุทธ์ในการส่งเสริมด้านการตลาดต่อไป

4. การกำหนดนโยบาย วัตถุประสงค์ เป้าหมาย ในที่นี้นโยบาย คือแนวทางในการพัฒนาอย่างกว้างๆ เป็นกรอบการดำเนินการที่จะ ไม่ระบุในรายละเอียด การกำหนดนโยบายคือการตอบคำถามว่า "จะทำอะไรในการพัฒนา การท่องเที่ยว" เช่น กำหนดนโยบายว่า "มุ่งเน้นการรักษาสุขภาพแวดล้อมของแหล่งท่องเที่ยวและรักษาเอกลักษณ์ชุมชน" ส่วนวัตถุประสงค์ คือความมุ่งหมายที่ต้องการหรือผลที่ต้องการให้เกิดขึ้น อันเนื่องมาจากนโยบายที่กำหนดไว้ การกำหนดวัตถุประสงค์คือการตอบคำถามว่าตั้งนโยบายนั้นไว้ "เพื่ออะไร" เช่น กำหนดนโยบายพัฒนาการท่องเที่ยวว่า "มุ่งเน้นการรักษาสุขภาพแวดล้อมของ แหล่งท่องเที่ยวและรักษาเอกลักษณ์ชุมชน" โดยมีวัตถุประสงค์เพื่อ "ดึงดูดใจให้เกิดการเดินทางมาท่องเที่ยวในพื้นที่" และเป้าหมาย เป็นการถอดวัตถุประสงค์ซึ่งมีลักษณะค่อนข้างเป็นนามธรรมให้ออกมาเป็นรูปธรรมที่วัดได้ ซึ่งสามารถกำหนดได้ในหลายลักษณะ ได้แก่การกำหนดเป้าหมาย ในเชิงปริมาณเป็นการตอบคำถามว่า "เท่าไร" การกำหนดเป้าหมายที่เป็นพื้นที่หรือบริเวณ เป็นการตอบคำถามว่า "ทำที่ไหน"การกำหนดเป้าหมายที่เป็นกลุ่มคนเป็นการตอบคำถามว่า "ทำให้ใคร" การกำหนดเป้าหมายเป็นเวลาเป็นการตอบคำถามว่า "ทำเมื่อไหร่"

5. การกำหนดแผนงาน หรือโครงการพัฒนาการท่องเที่ยวเป็นขั้นตอนสุดท้ายของการวางแผนเป็นขั้นตอนที่จะต้องกำหนดกิจกรรมต่างๆ เพื่อให้เกิดการดำเนินการพัฒนาตามกรอบนโยบาย วัตถุประสงค์และเป้าหมายที่ได้วางไว้โดยใช้ข้อมูลต่างๆที่ไดรวบรวมไว้ให้เป็นประโยชน์ซึ่งจะเป็นการพิจารณาในรายละเอียดของโครงการพัฒนาแหล่งท่องเที่ยวต่างๆ กล่าวโดยสรุปประการแรกคือ ควรมีการกำหนดโครงการระยะสั้น ระยะยาว โครงการระยะสั้น เป็นโครงการในแหล่งท่องเที่ยวที่มีศักยภาพสูง การลงทุนต่ำและได้ผลเร็วหรือเป็นโครงการที่มีความจำเป็นเร่งด่วนสำหรับโครงการระยะยาวจะเป็นโครงการที่มีการลงทุนสูงให้ผลระยะยาว ประการที่สองควรมีการกำหนดแผนงานหรือโครงการพัฒนาการท่องเที่ยวควรพิจารณาให้ครอบคลุมทั้งด้านตัวแหล่งท่องเที่ยวการพัฒนาบริการทางการท่องเที่ยวซึ่งมีประเด็นสำคัญคือ การพัฒนาบุคลากรที่เกี่ยวข้องกับการท่องเที่ยว ระบบการสื่อความหมายในแหล่งท่องเที่ยวและการพัฒนากิจกรรมการท่องเที่ยวรวมถึงแผนงานหรือโครงการด้านการพัฒนาการตลาด ประการที่สามควรมีการกำหนดแผนงานหรือโครงการเพื่อพัฒนาสาธารณูปโภค สาธารณูปการต่างๆ ควรพิจารณาถึงความเหมาะสมสอดคล้องกับสภาพแวดล้อม ดั้งเดิมของพื้นที่ที่ได้มาตรฐานและมีความเพียงพอต่อความต้องการ ในปัจจุบันและอนาคตและประการสุดท้าย ควรมีการกำหนดแผนงานหรือโครงการต่างๆต้องเป็นการเพิ่มพูนคุณภาพของแหล่งท่องเที่ยวในด้านอนุรักษ์และปรับปรุงให้ดีขึ้น รวมทั้งได้รับการยอมรับเห็นชอบจากประชาชนทุกระดับ

สรุปได้ว่า การวางแผนการพัฒนาการท่องเที่ยวต้องมีการกำหนดแผนงานและขั้นตอนกระบวนการในวางแผนพัฒนาการท่องเที่ยว ซึ่งการวางแผนการพัฒนาการท่องเที่ยวไม่ใช่เพียงเป็นการพัฒนาทรัพยากรท่องเที่ยวที่เสื่อมโทรมให้ดีขึ้นเท่านั้น แต่ยังเป็นการพัฒนาทรัพยากรท่องเที่ยวที่มีสภาพดีอยู่แล้วให้ดีขึ้นกว่าเดิมด้วยเพื่อให้ประสบผลสำเร็จในการพัฒนาการท่องเที่ยว อีกทั้ง ยังต้องประกอบด้วยความต้องการของนักท่องเที่ยวในด้านต่างๆ ได้แก่ ความสะดวกในการเดินทางและการเข้าถึง ทรัพยากรทางการท่องเที่ยวที่เป็นสิ่งดึงดูดใจ และสิ่งอำนวยความสะดวกต่างๆ เช่นห้องน้ำ โรงแรมที่พัก ร้านอาหาร ร้านขายของที่ระลึก เป็นต้น

5. บริบทพื้นที่ชุมชนริมน้ำจันทบุรี จังหวัดจันทบุรี (Context of Chanthaboon Community)



ภาพที่ 4 ชุมชนริมน้ำจันทบุรี

ที่มา : www.tcdc.or.th, 2556

5.1 บริบทพื้นที่ชุมชนริมน้ำจันทบุรี

ย่านท่าหลวง ซึ่งเป็นชุมชนเก่าแก่ริมแม่น้ำจันทบุรีด้านตะวันตกแต่เดิมรู้จักกันในชื่อที่เรียกว่า "บ้านลุ่ม" ซึ่งเป็นชุมชนเก่าแก่ของชาวจีนและญวนอพยพตั้งแต่สมัยรัตนโกสินทร์ตอนต้น ต่อมาได้พัฒนา มาเป็น ศูนย์กลางทางเศรษฐกิจและการค้าของจันทบุรีที่สำคัญแห่งหนึ่งในสมัยรัชกาลที่ 5 มีจุดเริ่มต้นจากเชิงสะพาน วัดจันทร์ ผ่านบ้านท่าหลวงยาวเป็นแนวไปตลอดจนถึงชุมชนตลาดล่าง บริเวณที่เรียกว่าท่าเรือจ้งอาคาร ส่วนใหญ่ เป็นที่พักอาศัย และร้านค้าของชุมชนที่มีอายุเกือบร้อยปี ซึ่งสร้างมาตั้งแต่สมัยรัชกาลที่ 5 มีลักษณะเป็นตึกแถว โบราณมีลวดลายไม้จำหลักอ่อนช้อยงดงาม อยู่ตามบานประตูหน้าต่างและมุมอาคาร ซึ่งจะพบรูปแบบเรือน ขนบปิ้งชิงปะปนอยู่ด้วย เพราะชาวจันทบุรีได้รับอิทธิพลจากการติดต่อค้าขายกับชาวต่างประเทศเมื่อสมัย ร. 5 ลักษณะการฉลุ ลายของช่างฝีมือชาวจันทบุรีจัดได้ว่ามีเอกลักษณ์ไม่เหมือนใคร โดยเฉพาะการจำหลักฉลุช่องลม เป็น ภาพจำหลักนูนรูปหัวพยัคฆ์สอดแทรก อยู่ตามกึ่งเครื่องเอหาหรือความคมเฉียบของลายที่ แผงไปด้วย ความ อ่อนช้อย ของลายจำหลัก ย่านท่าหลวงจึงถือว่าเป็นย่านประวัติศาสตร์ของ จ.จันทบุรี

ย่านท่าหลวง-ตลาดล่าง มีความสำคัญต่อบทบาทการค้ากับต่างประเทศของจันทบุรีในยุคนั้น คือเป็นจุดที่เรือ บรรทุกสินค้าของป่าที่รวบรวมมาได้จากป่าแถบตะเขยทอง น้ำขุ่น คลองพลู วังเขมม ในบริเวณ เขาคิชฌกูฏและ เขาสอยดาว จะล่องลงมาตามลำน้ำจันทบุรีและมาเทียบท่าที่ตลาดท่าหลวงโดยมีกลุ่มชาวของซึ่งเป็น ชนพื้นเมือง เดิมที่อาศัยอยู่ในแถบเทือกเขาในจันทบุรี ระยองและตราด เป็นแรงงานในการจัดเก็บของป่านำมาจำหน่าย ในตัว เมืองจันทบุรี ในปีหนึ่งชาวของจะล่องแพนำสินค้ามาจำหน่ายในเมืองเพียงครั้งเดียว คือในระหว่างเดือน 10 ถึง 12 (เดือนกันยายนถึงพฤศจิกายน) เนื่องจากเป็นฤดูน้ำหลากสามารถล่องแพลงมาตามลำน้ำได้สะดวก ส่วนในฤดูแล้งระหว่างเดือน 3 ถึง 5 (เดือนกุมภาพันธ์ถึงเดือนเมษายน)ต้องลำเลียงทางเกวียนซึ่งลำบากและใช้เวลานาน จึงไม่ เป็นที่นิยมในช่วงที่กองทหารฝรั่งเศสเข้ามายึดครองจันทบุรี (พ.ศ. 2436-2447) การค้าขายในย่านนี้เป็นไป อย่าง คึกคักนอกจากสินค้าป่าแล้วยังมีการลักลอบจำหน่ายสินค้าประเภทสุรา ผืน กาแฟ ชา การเจริญเติบโตทาง เศรษฐกิจของย่านท่าหลวง-ตลาดล่างส่งผลให้ทางรัฐบาลให้ความสำคัญกับการพัฒนาระบบสาธารณูปโภค ต่างๆ ในบริเวณนี้ก่อนบริเวณอื่น ในปี พ.ศ. 2451 จึงได้ประกาศให้พระราชบัญญัติสุขาภิบาลที่ตำบลตลาดเมืองจันทบุรีเป็น แห่งแรกในเขต จันทบุรี นอกจากนี้ในช่วงที่มีการค้าขายตัว มีจำนวนประชากรอพยพเข้ามาตั้งถิ่นฐานชั่วคราวในย่านนี้ถึงปีละ 100 คน เศษมีพ่อค้าต่างถิ่น อาทิ แวก กุหล่า พม่า เข้ามาตั้งร้านค้าชั่วคราวรวมทั้งมีพ่อค้าเร่จากบ่อพลอยไพลิน บ่อนาวง ที่มาซื้อขายสินค้าต่างๆ และนำพลอยมาขายปีละนับพันคนเมื่อศูนย์กลางการค้าภายใน เมืองจันทบุรีย้ายไปอยู่ที่ ตลาดน้ำลักษณะทางกายภาพของท่าหลวง-ตลาดล่างยังปรากฏให้เห็นวัฒนธรรมการตั้งบ้าน เรือนหรือ ร้านค้าที่ หันหลังให้แม่น้ำ หันหน้าเข้าสู่ถนนบ้านเรือนเป็นเรือนติดดินนิยมสร้างเป็นเรือนหลังใหญ่ทรงจั่วใช้วัสดุ ในท้องถิ่น ก่อสร้าง อาทิ ไม้แฝก ใบจาก นิยมยื่นชายคากออกมาเพื่อเป็นร้านค้าติดระเบียงทางเดิน ด้านหน้าตาม ลักษณะที่ พักอาศัยถึงพาณิชย์อันเป็นลักษณะวัฒนธรรมการค้าขายของชาวจีน อาคารพักอาศัยและร้านค้า ย่านท่าหลวงเป็นชุมชนเก่าแก่ที่มีคุณค่าทางประวัติศาสตร์อย่างมาก ควรจะมีการอนุรักษ์เอาไว้เพื่อการท่องเที่ยวหรือโฮมสเตย์ ปัจจุบันยังมีกองถ่ายละคร และกองถ่ายภาพยนตร์ รวมทั้งภาพยนตร์โฆษณา มาใช้

โลเกชั่นบริเวณ นี้กันบ่อยๆ อาทิ ละคร อยู่กับกัง โฆษณารังนกสกัด ดุตุ้ดู ดูเธอทำ (ประภาพรรณ
ฉัตรมาลัย, 2556)

5.2 สัญลักษณ์หรือโลโก้ของชุมชนริมน้ำจันทบูร



ภาพที่ 5 สัญลักษณ์ชุมชนริมน้ำจันทบูร
ที่มา : www.rimnam.chanthaboon.net, 2556

การฟื้นฟูและอนุรักษ์ชุมชนริมน้ำจันทบูรนั้นเป็นการร่วมแรงร่วมใจกันของคน
ภายในชุมชน และผู้ที่ให้การสนับสนุนต่างๆ จากภายนอก ร่วมกันทำงานเพื่อสืบสานวิถีชีวิต ศิลปะ
สถาปัตยกรรม และวัฒนธรรมพื้นบ้านให้คงอยู่ต่อไปภายใต้จุดประสงค์เดียวกัน จึงได้มีการ
ออกแบบโลโก้ของชุมชนริมน้ำจันทบูรขึ้นมาเป็นสัญลักษณ์ในการจดจำ โลโก้หรือตราสัญลักษณ์
ของชุมชนริมน้ำจันทบูรนั้นออกแบบบนพื้นฐานของความสัมพันธ์เชื่อมโยงกับชุมชนริมน้ำ โดยมีนัยยะ
สำคัญคือ

1. มองภาพรวมเป็น เลข 5 ของไทย หมายถึง ความภาคภูมิใจของชาวชุมชนริมน้ำจันทบูร ที่ ร.
5 เสด็จพระราชดำเนินจากย่านท่าหลวง ถึงตลาดล่าง เมื่อ พ.ศ. 2450 เพื่อเยี่ยมพลรบขวัณ
ราษฎรหลังจากที่ฝรั่งเศสปลดปล่อยจันทและตราดจากการเป็นตัวประกัน
2. เส้นโค้งคดเคี้ยว หมายถึง สายน้ำของแม่น้ำจันทบุรี
3. วงกลมและภายในวงกลมมีอักษร “จ” หมายถึง ดวงจันทร์ และชื่อเมืองเก่า “จันทบูร”

5.3 คณะกรรมการบริหารชุมชน"ชมรมพัฒนาชุมชนริมน้ำจันทบุรี"

ตารางที่ 1 คณะกรรมการบริหารชุมชนริมน้ำจันทบุรี

คณะกรรมการบริหารชุมชน"ชมรมพัฒนาชุมชนริมน้ำจันทบุรี"		
ลำดับที่	ชื่อ-สกุล	ตำแหน่ง
1	นายประสิทธิ์ ธนพัฒนากุล	ที่ปรึกษา
2	นางสาวสายฝน แผลงหล้า	ที่ปรึกษา
3	นางประภาพรรณ ฉัตรมาลัย	ประธาน
4	นายอุกฤษฏ์ วงษ์ทองสาตี	รองประธาน
5	นางสาวกนกรัตน์ โมคบาล	รองประธาน
6	นางยุพา กอวัฒนา	เลขานุการ
7	นางสาวกิงกาญจน์ วิจารณ์ชัย	เหรัญญิก
8	นางสาวสมศรี คำผล	นายทะเบียน
9	นายพณธ์ สุขสบาย	ประชาสัมพันธ์
10	นางสาววรจิตร คำผล	ปฏิคม
11	นางสาวสุวรรณา คำผล	ปฏิคม

ที่มา : การสัมภาษณ์, 2556

5.4 สิ่งที่น่าสนใจในชุมชนเก่าริมน้ำ ย่านท่าหลวง

1. ชมบ้านเรือนริมน้ำเก่าสมัย ร.5 และวิถีชีวิตของคนในชุมชน และสถาปัตยกรรมโบราณ
2. ร้านขายของที่ระลึก ร้าน"ริมน้ำจันทบุรี"
3. ร้านไอศกรีมตรารวด
4. ร้านกาแฟอินตือาภรณ์
5. ร้านขายยาโบราณ
6. ร้านขนมไข่ป่าไต้
7. บ้านของหลวงราชไมตรีและของตระกูลปูลนครซึ่งเป็นตึกถ่ายทำภาพยนตร์

5.5 กิจกรรมริมน้ำของชุมชนริมน้ำจันทบุรี

1. นิทรรศการ "เส้นสายจากปลายปากกา สถาปัตยกรรมริมน้ำ"

สำนักงานพาณิชย์จังหวัดจันทบุรี ร่วมกับคณะกรรมการพัฒนาชุมชนริมน้ำจันทบุรี ได้จัดนิทรรศการ "เส้นสายจากปลายปากกา สถาปัตยกรรมริมน้ำ" เพื่อประชาสัมพันธ์ชุมชนริมน้ำให้เป็นที่รู้จักมากขึ้น ที่ลานกิจกรรม ชั้น 2 ห้างสรรพสินค้าโรบินสันจังหวัดจันทบุรี ระหว่างวันที่ 9 - 13 กรกฎาคม 2553

2. เปิดศูนย์เรียนรู้ประจำชุมชนริมน้ำจันทบุรี บ้านเลขที่ 69

สำนักงานพาณิชย์จังหวัดจันทบุรีร่วมกับคณะกรรมการชุมชนริมน้ำจันทบุรี ได้จัดงานเปิดศูนย์การเรียนรู้ชุมชนริมน้ำ ที่บ้านเลขที่ 69 ในวันที่ 17 - 19 กันยายน 2553 โดยมีชื่องานว่า "เปิดบ้านริมน้ำ มองอดีต ผ่านปัจจุบัน ณ ชุมชนริมน้ำจันทบุรี"

3. การอบรม สัมมนา ทางวิชาการ "การอนุรักษ์บ้านเก่า"

คณะกรรมการพัฒนาชุมชนริมน้ำจันทบุรีได้ดำเนินการพัฒนาฟื้นฟูชุมชนริมน้ำจันทบุรีมาตั้งแต่ปี 2552 โดยยึดวิสัยทัศน์ คือ ดำรงไว้ซึ่งวิถีชีวิตชุมชนที่มีคุณภาพ อนุรักษ์และเผยแพร่ประวัติศาสตร์ชุมชนและศิลปสถาปัตยกรรมในชุมชน

4. ป้ายแนะนำชมมอรร้อยสูตรโบราณ นิทรรศการที่มีชีวิต

วิถีชีวิตดั้งเดิมของผู้คนในชุมชนริมน้ำจันทบุรียังดำเนินต่อไปดังเช่นในอดีตที่ยาวนาน ชมมอรร้อยสูตรโบราณและอาหารอร่อยๆ มากมายยังหาชมและรับประทานได้ที่ถนนสุขาภิบาลอันเป็นที่ตั้งของชุมชนริมน้ำจันทบุรีแห่งนี้ สถานที่แสดงนิทรรศการที่มีชีวิตของริมน้ำจันทบุรี

5. การแสดงข้อมูลและภาพวาดทำน้ำในชุมชนริมน้ำจันทบุรี

สำนักงานพาณิชย์จังหวัดจันทบุรีร่วมกับคณะกรรมการชุมชนริมน้ำจันทบุรี จัดแสดงข้อมูลภาพวาดทำน้ำในชุมชนริมน้ำ เป็นการแสดงภาพกลางแจ้ง ณ บริเวณที่ตั้งของทำน้ำเดิมในอดีต ในเบื้องต้นมี 2 ทำคือ ทำแม่ผ่องและทำประชานิยม

6. นิทรรศการภาพถ่าย "วันนี้ของวันวาน ที่ริมน้ำจันทบุรี"

วันที่ 24 มิถุนายน 2554 ได้มีพิธีมอบรางวัลและเปิดนิทรรศการ โครงการประกวดภาพถ่าย "วันนี้ของวันวาน ที่ริมน้ำจันทบุรี" มีภาพถ่ายที่ได้รับรางวัลชนะเลิศและ รางวัลชมเชย รวมทั้งสิ้น 26 ผลงาน

7. งานเปิดบ้านริมน้ำปีที่ 3 "เยือนตลาดน้ำ ย่ำตลาดพลอย"

สำนักงานพาณิชย์จังหวัดจันทบุรีร่วมกับเทศบาลเมืองจันทบุรีและคณะกรรมการชุมชนริมน้ำจันทบุรี ได้จัดงานเปิดบ้านริมน้ำ ปีที่ 3 บริเวณชุมชนริมน้ำ ศาลเจ้าที่ตลาดล่าง บ้านเลขที่ 69 ตลาดชัยศิริและถนนโกศลานนท์ ในวันที่ 9 - 11 กันยายน 2554

8. นิทรรศการกัณฑ์ลม

ชมนิทรรศผลงานศิลปะและการออกแบบที่ได้รับแรงบันดาลใจจาก "กัณฑ์ลม"

5.6 ศาสนาของชุมชนริมน้ำจันทบุรี

ในอดีตที่สำคัญมี 2 ศาสนา คือ ศาสนาพุทธ และศาสนาคริสต์ ชาวชุมชนตลาดบนและตลาดกลาง ส่วนใหญ่นับถือศาสนาพุทธ และชุมชนตลาดส่วนหนึ่งรวมทั้งกลุ่มบ้านญวนนับถือศาสนาคริสต์ โดยมีศาสนสถานตั้งอยู่สองฝากฝั่งริมแม่น้ำจันทบุรีตลอดแนวสุขาภิบาลได้แก่ วัดโบสถ์ วัดเขตรักษาบุญญาราม ศาลเจ้าตัวเล่าเอี้ย ศาลเจ้าแม่กวนอิม และศาลเจ้าที่ตลาดล่าง ตั้งอยู่ริมฝั่งตะวันตก ส่วนวัดจันทนาราม อาสนวิหารพระนางมา리아ปฏิสนธินิรมลและศาลเจ้าพ่อสระบาบ ตั้งอยู่ริมฝั่งตะวันออก

5.7 ด้านวัฒนธรรม

ชุมชนริมน้ำในอดีตมีการผสมผสานวัฒนธรรม 3 วัฒนธรรม คือ วัฒนธรรมไทย จีน ญวน เห็นได้ชัดเจนในเรื่องแต่งกาย ภาษาพูด การแต่งงานข้ามเชื้อชาติ การแสดงจึงเป็นภาษาไทย สำหรับวัฒนธรรมการแต่งกาย ปัจจุบันไม่มีการแต่งกายตามเชื้อชาติในวิถีชีวิตประจำวันแล้ว

5.8 ด้านประเพณี

ประเพณีที่ปฏิบัติกันเป็นประจำปีชุมชนริมน้ำจันทบูร ได้แก่ การหล่อเทียนพรรษาที่วัดโบสถ์ การลอยกระทงและแข่งขันเรือที่วัดจันทนาราม การถือศีลกินเจและการประกอบพิธีบูชาดาวนพเคราะห์ที่วัดเขตรักษาบุญญาราม การแห่เจ้าและการทิ้งกระจาดของ 4 ศาลเจ้า การบูชาบรรพบุรุษ

5.9 ด้านศิลปกรรม

ผู้คนที่เดินสัญจรไปมาบนถนนสุขาภิบาลสามารถพบเห็นศิลปะประกอบสถาปัตยกรรม สิ่งก่อสร้างได้เกือบตลอดถนน มีทั้งลวดลาย การแกะสลักแบบฝรั่งเศสแบบจีน แบบไทย และแบบผสมผสาน ซึ่งแต่ละบ้านจะออกแบบลวดลายแตกต่างกัน เช่น ระบายชายคา ไม้ฉลุแบบขนมปังขิง ช่องลมไม้ฉลุลายเถาดอกไม้ รวาระเบียงเหล็ก ล้อลวดลายสวยงาม ระบายชายคาด้วยสังกะสีฉลุลายไทยใหญ่ ลูกกรงหน้าต่างไม้ฉลุลายจีน

5.10 การเดินทางไปชุมชนเก่าริมน้ำ ย่านท่าหลวง

1. รถยนต์ส่วนตัว

เมื่อเดินทางมาถึงจังหวัดจันทบุรี ผ่านศาลหลักเมืองบริเวณหน้าค่ายตากสินแล้ว ขับรถผ่านหน้าสถานีตำรวจภูธร จังหวัดจันทบุรี ถึงเชิงสะพานวัดจันทร์ หากที่จอดรถ ชุมชนย่านท่าหลวง จะอยู่ทางด้านขวามือ

2. โดยรถสาธารณะ

- รถตู้ทอม.-จันทบุรี ที่เซ็นจูรี่ ให้บริการทุกวัน เริ่มตั้งแต่ 6.00 – 19.00
ราคาเที่ยวละ 200 บาท
- รถโดยสารปรับอากาศ บริษัท ขนส่ง จำกัด มีบริการออกจากสถานีขนส่งสายตะวันออก (เอกมัย) และหมอชิต ทุกวัน ตั้งแต่ 04.00 - 24.00 น. ออกทุกชั่วโมง สอบถามรายละเอียด โทร. 0 2391 8097, 0 2391 2504
- บริษัทเดินรถเอกชนวิ่งบริการ ได้แก่ เชิดชัยทัวร์ พรนิภาทัวร์ ศุภรัตน์ทัวร์ รถ
(www.rimnam.chanthaboon.net,2556)

6. งานวิจัยที่เกี่ยวข้อง

สุทธิพี ปรีชา (2551) ศึกษาเรื่ององค์ประกอบและกระบวนการจัดการภูมิทัศน์วัฒนธรรมเพื่อการวางแผนพัฒนาชุมชนตลาดคลองสวน จังหวัดฉะเชิงเทรา ซึ่งผลของการวิจัยพบว่าองค์ประกอบของภูมิทัศน์วัฒนธรรม ทางด้านนามธรรม ในตลาดชุมชนคลองสวน มีความโดดเด่นมากกว่าภูมิทัศน์วัฒนธรรม ทางด้านรูปธรรม กลุ่มตัวอย่างมีความเห็นว่าคุณค่าทางด้านเศรษฐกิจของชุมชนตลาดคลองสวนมีความสำคัญในระดับสูงสุด ชุมชนตลาดคลองสวน ประกอบด้วยกลุ่มย่อยหลายกลุ่มวิถีทางความยั่งยืนของชุมชนนั้น ต้องเกิดจากการดูแลรักษาอัตลักษณ์ของกลุ่มย่อยภายในชุมชน

ภาสกร คำภูแสน (2552) ศึกษาเกี่ยวกับแนวทางการจัดการภูมิทัศน์วัฒนธรรมของชุมชนริมน้ำจันทบูร จังหวัดจันทบุรี ซึ่งผลของการวิจัยพบว่า องค์ประกอบภูมิทัศน์วัฒนธรรมที่เป็นรูปธรรมประกอบด้วย อาคารและสิ่งปลูกสร้างที่มีความโดดเด่นทางสถาปัตยกรรมและความเก่าแก่ ส่วนที่เป็นนามธรรม ได้แก่ ประวัติศาสตร์ การตั้งถิ่นฐาน วิถีชีวิต ภูมิปัญญาท้องถิ่นในการปรับสภาพที่อยู่อาศัยให้เหมาะสมกับสภาพแวดล้อมริมแม่น้ำจันทบูรและการอยู่ร่วมกันของวิถีทางความเชื่อที่แตกต่างกัน และ

ภูมิทัศน์วัฒนธรรมของพื้นที่ชุมชนริมน้ำจันทบูรนั้นจัดอยู่ในประเภทภูมิทัศน์วัฒนธรรมแบบชุมชนเมืองที่แสดงถึงระยะเวลาอันยาวนานในการปรับเปลี่ยนรูปแบบขององค์ประกอบทางภูมิทัศน์วัฒนธรรม ตั้งแต่ยุคแรกของการเข้ามาตั้งถิ่นฐานมาจนถึงในยุคปัจจุบันซึ่งวิถีชีวิตของชุมชนพึ่งพา ระบบทางธรรมชาติน้อยลง และในด้านของแนวทางในการจัดการภูมิทัศน์วัฒนธรรมนั้นใช้วิธีการอนุรักษ์และพัฒนาในขอบเขตของพื้นที่ระดับต่างๆตามระดับคุณค่าความสำคัญของพื้นที่องค์ประกอบทางภูมิทัศน์วัฒนธรรมซึ่ง ความยั่งยืนภายในชุมชนนั้นต้องเกิดจากการดูแลรักษาอัตลักษณ์จากคนในชุมชน หน่วยงานท้องถิ่นและเอกชนร่วมมือกัน

วัชรภรณ์ เครือพันธ์ (2556) ศึกษา เรื่อง แนวทางการฟื้นฟูบริเวณชุมชนเก่า บ้านสิงห์ท่า จังหวัดยโสธร ผลการศึกษาพบว่าอาคารบ้านเรือนในพื้นที่ชุมชนมีความสำคัญทางประวัติศาสตร์และมีความสัมพันธ์กับลำน้ำเพื่อใช้หล่อเลี้ยงดื่มกินควบคู่กับวิถีชีวิตของผู้คนอย่างต่อเนื่องรวมถึงความรุ่งเรืองทางด้านการค้าเก่า มีความเป็นเอกลักษณ์เฉพาะตัวและมีรูปแบบอาคารที่เป็นสถาปัตยกรรมเก่าแก่ที่โดดเด่นไม่ว่าจะเป็นตึกโบราณห้องแถวการศึกษาที่มีวัตถุประสงค์เพื่อศึกษาพัฒนาการการตั้งถิ่นฐานรวมถึงบทบาทของชุมชนริมน้ำและเอกลักษณ์ของชุมชนริมน้ำดั้งเดิมเกี่ยวกับองค์ประกอบทางด้านกายภาพสภาพแวดล้อมสังคม ประวัติศาสตร์ โดยคำนึงถึงแนวคิดและประเด็นที่เกี่ยวข้อง คือ การตั้งถิ่นฐานของชุมชนการอนุรักษ์ชุมชนเมืองและพื้นที่ที่มีความสำคัญทางประวัติศาสตร์การพัฒนาชุมชนข้อมูลที่ได้ศึกษาถูกวิเคราะห์ตามลำดับเวลาและเหตุการณ์สำคัญที่เกิดขึ้นภายในชุมชน โดยเฉพาะบริเวณพื้นที่ที่เป็นเอกลักษณ์ยังคงรูปแบบเก่าแก่ที่ชัดเจนซึ่งในปัจจุบันจากการเปลี่ยนแปลงที่เกิดขึ้นแนวทางในการพัฒนาสู่ชุมชนชนบทด้วยการเปลี่ยนแปลงลักษณะการสัญจรและด้วยนโยบายในการพัฒนาพื้นที่ทำให้เกิดการเปลี่ยนแปลงทางกายภาพของบ้านเรือนและชุมชน ความสัมพันธ์กับสภาพแวดล้อมและยังทำให้เกิดการเปลี่ยนแปลงลักษณะการดำรงชีวิตด้วยซึ่งมีผลให้พื้นที่ที่มีความชบเซาจากที่เคยมีความรุ่งเรืองทางด้านการค้ารวมถึงภาพลักษณ์ของความเป็นชุมชนริมน้ำของชุมชนบ้านสิงห์ท่าถูกลบเลือนไปคงเหลือเพียงอาคารเก่าแต่ชุมชนบ้านสิงห์ท่ายังคงอนุรักษ์รูปแบบที่มีความเป็นเอกลักษณ์สวยงามและความสมบูรณ์ของอาคารได้เป็นอย่างดีแนวทางในการฟื้นฟูชุมชนนี้เพื่อให้เกิดการกระตุ้นในการดูแลรักษาเอกลักษณ์รวมถึงบทบาทของชุมชนให้สามารถอยู่อย่างสอดคล้องกับแนวทางการพัฒนาเมืองโดยคำนึงถึงการมีส่วนร่วมของคนในชุมชนในการดูแลรักษาและเล็งเห็นคุณค่าของชุมชนที่มีความสำคัญทางประวัติศาสตร์ต่อไป และยังคงสอดคล้องกับ

อมร กฤษณพันธ์ (2556) ศึกษาเรื่องการอนุรักษ์ชุมชนที่มีลักษณะทางวัฒนธรรม การพัฒนาการท่องเที่ยวอย่างรวดเร็วผนวกกับกระแสโลกาภิวัตน์ส่งผลให้เกิดความเปลี่ยนแปลงภายในท้องถิ่นของประเทศไทยอย่างรวดเร็ว ไม่ว่าจะเป็นภายในหมู่บ้านหรือเมืองโดยเฉพาะอย่างยิ่งพื้นที่ภูมิทัศน์ทางวัฒนธรรมต่างๆ ซึ่งการท่องเที่ยวเชิงวัฒนธรรมที่เกิดขึ้นสามารถดึงดูดจำนวนนักท่องเที่ยวที่สูง มีผลกระทบทางเศรษฐกิจอย่างยิ่ง อย่างไรก็ตาม ผลที่เกิดจากการพัฒนาอย่างรวดเร็วภายใต้การวางแผนและการจัดการอย่างไม่เหมาะสมได้ส่งผลกระทบต่อพื้นที่ภูมิทัศน์ทางวัฒนธรรมต่างๆเหล่านั้นเป็นอย่างมาก ส่งผลพื้นที่ภูมิทัศน์ทางวัฒนธรรมมีความเสื่อมโทรมและลดบทบาทลง โดยการพัฒนาเหล่านั้น เป็นสาเหตุหลักและที่มาของงานวิจัยชิ้นนี้ ซึ่งเป็นความท้าทายในการสร้างแนวทางการอนุรักษ์มรดกทางวัฒนธรรมที่มีลักษณะทางภูมิทัศน์วัฒนธรรมที่โดดเด่นเพื่อส่งเสริมการท่องเที่ยวอย่างยั่งยืนชุมชนเรือนแพ และชุมชนริมแม่น้ำ สะแกกรังเป็นชุมชนเก่าแก่ที่มีความสำคัญตลอดอดีต

จนถึงปัจจุบัน และมีลักษณะที่โดดเด่นเป็นเอกลักษณ์ทางภูมิทัศน์ทางวัฒนธรรม โดยการศึกษาครั้งนี้ มีวัตถุประสงค์เพื่อ 1.ศึกษาและวิเคราะห์ลักษณะทางสถาปัตยกรรม สภาพแวดล้อมของเรือนแพและชุมชนริมน้ำ ลักษณะการให้และรับบริการระบบสาธารณูปโภคสาธารณูปการ ตลอดจนสภาพเศรษฐกิจสังคมวิถีชีวิต 2.ศึกษาและวิเคราะห์ศักยภาพและข้อจำกัดในประเด็นของการอนุรักษ์และพัฒนาเพื่อส่งเสริมการท่องเที่ยว ทั้งในด้านกายภาพ สังคมเศรษฐกิจและทัศนคติของประชาชน ตลอดจนนโยบายข้อกฎหมายและมาตรฐานต่างๆ และ 3. ศึกษาแนวทางการอนุรักษ์เรือนแพและชุมชนริมน้ำสภาพแวดล้อมที่อยู่อาศัยของชาวเรือนแพและชุมชนริมน้ำ ให้สอดคล้องกับการพัฒนาตลอดจนวิถีชีวิตและภูมิทัศน์ริมน้ำ โดยการศึกษาของประชาชนเพื่อส่งเสริมการท่องเที่ยวอย่างยั่งยืน โดยผลจากการศึกษาพบว่า การอนุรักษ์ชุมชนเรือนแพมีมาตรการหรือแนวทางการอนุรักษ์ที่กำหนดไว้เพื่อชาวเรือนแพมีส่วนประกอบ 2 ส่วน คือ ส่วนแรก ส่วนการอนุรักษ์เนื่องจากชุมชนเรือนแพเป็นรูปแบบทางมรดกทางวัฒนธรรมที่เป็นผลมาจากกระบวนการพัฒนาของสังคม การดำรงชีวิตที่มีความเกี่ยวข้องกับสิ่งแวดล้อมที่อยู่ สามารถแบ่งได้ 2 ประเภทของสิ่งที่ต้องอนุรักษ์คือ 1. ตัวอาคารเรือนแพและสภาพแวดล้อม และ 2. ลักษณะการอยู่อาศัยและวิถีชีวิต ตลอดจนเอกลักษณ์ทางสังคมเศรษฐกิจและวัฒนธรรมที่โดดเด่นเป็นเอกลักษณ์ของพื้นที่ที่สืบทอดมาตลอดตั้งแต่อดีต และส่วนที่สองคือ ส่วนการปรับปรุงและพัฒนา ซึ่งเป็นแนวทางหนึ่งของการอนุรักษ์เช่นเดียวกันสามารถสรุปแนวทางการอนุรักษ์ได้ใน 5 รูปแบบ คือ 1. มาตรการสร้างแรงจูงใจ 2. การประชาสัมพันธ์ 3. การจัดตั้งหน่วยงานหรือองค์กร 4. มาตรการทางกฎหมายหรือข้อบังคับในการออกแบบและการปรับปรุง และ 5. การพัฒนาพื้นที่โดยในการปรับปรุงควรพิจารณาโดยละเอียดเพื่อป้องกันการเปลี่ยนแปลงหรือการบิดเบือนความแท้จริงของลักษณะอาคารพักเรือนแพตลอดจนวิถีชีวิตที่เกี่ยวข้อง เพราะเรือนแพเป็นรูปแบบหนึ่งของอาคารที่มีพลวัตวัฒนธรรมและสอดคล้องกับพฤติกรรม วิถีชีวิตและสภาพแวดล้อม

วิทยา ดวงธิดา (2556) ศึกษาเรื่อง การศึกษาชุมชนไทยเขิน บ้านสันกำแพง จังหวัดเชียงใหม่ ซึ่งมีเอกลักษณ์วัฒนธรรมมาตั้งแต่อดีต จากการตั้งถิ่นฐานลักษณะทางสถาปัตยกรรมและวิถีชีวิตชุมชน ซึ่งปัจจุบันนโยบายการพัฒนาของภาครัฐ ทำให้เกิดการเปลี่ยนแปลงอย่างมากต่อชุมชนทั้งด้านโครงสร้างพื้นฐานและการใช้พื้นที่ ก่อให้เกิดการขยายตัวของชุมชนอย่างไร้ทิศทางและส่งผลให้สูญเสียเอกลักษณ์ทางสถาปัตยกรรมและวิถีดั้งเดิมของชุมชน ซึ่งกรอบแนวทางการอนุรักษ์ คือ ต้องสร้างความรู้ความเข้าใจในคุณค่าและเอกลักษณ์ของชุมชน สนับสนุนให้ประชาชนเข้ามามีส่วนร่วม แลการใช้มาตรการทางผังเมืองในการควบคุมการใช้ที่ดินและการพัฒนาการท่องเที่ยวที่เหมาะสมสำหรับชุมชน

ศักดิ์ชัย สุวัทธิ (2556) ศึกษา เรื่อง การศึกษาเพื่อเสนอแนะแนวทางในการอนุรักษ์และพัฒนาการชุมชนเมืองกำแพงเพชรวิทยานิพนธ์ฉบับนี้มีวัตถุประสงค์เพื่อศึกษาวิวัฒนาการและความเป็นมาทางประวัติศาสตร์ และสภาพทั่วไปของเมืองกำแพงเพชร ทางด้านกายภาพเศรษฐกิจ สังคมและประชากร และเสนอแนะแนวทางในการพัฒนาชุมชนเมืองกำแพงเพชรให้มีความสอดคล้องกับการอนุรักษ์โบราณสถานที่มีคุณค่าทางประวัติศาสตร์ โดยมีพื้นที่ศึกษาครอบคลุมชุมชนสำคัญสองฝั่งแม่น้ำปิง ได้แก่ชุมชนหลักทางฝั่งตะวันออกเป็นชุมชนเทศบาลเมืองกำแพงเพชรมีพื้นที่ประมาณ 14.9 ตารางกิโลเมตร และชุมชนรองทางฝั่งตะวันตกเป็นชุมชนนครชุมมีพื้นที่ประมาณ 3.5 ตาราง

กิโลเมตร จากการศึกษาพบว่า กำแพงเพชรเป็นเมืองที่มีความเป็นมาทางประวัติศาสตร์อย่างต่อเนื่อง และมีพัฒนาการของเมืองมาจนปัจจุบัน พัฒนาการของเมืองปรากฏหลักฐานเป็นร่องรอยของโบราณสถานและลักษณะการตั้งถิ่นฐานของชุมชนในยุคต่อมา โบราณสถานเหล่านี้นับเป็นทรัพยากรอันมีคุณค่าที่เป็นองค์ประกอบส่วนหนึ่งของเมืองซึ่งสามารถสรุปการพัฒนาโบราณสถานออกเป็น 3 ประเด็น คือ พัฒนาให้เป็นแหล่งท่องเที่ยว ส่งเสริมให้เกิดเป็นเอกลักษณ์ของเมือง และส่งเสริมให้เป็นสถานที่พักผ่อนหย่อนใจของชาวเมือง หลักการพัฒนาเมืองกำแพงเพชรจึงเป็นการพัฒนาเชิงอนุรักษ์ เพื่อควบคุมการเติบโตของเมืองไม่ให้ไปรบกวนโบราณสถาน และรักษาสภาพแวดล้อมเมืองให้มีความสอดคล้องกับสภาพธรรมชาติและสสารูปของเมืองในอดีตโดยกำหนดเป็น 2 แนวทาง คือ แนวทางในการควบคุมการใช้ประโยชน์ที่ดินและรูปแบบระบบคมนาคม และแนวทางในการอนุรักษ์โบราณสถาน ซึ่งได้จัดลำดับความเข้มงวดในการควบคุมอาคารก่อสร้างบริเวณพื้นที่ต่อเนื่องกับเขตโบราณสถานเพื่อรักษาภูมิทัศน์ของเมืองกำแพงเพชร

ทวีเดช ทองอ่อน (2556) ศึกษา เรื่อง การศึกษาคุณค่าสภาพแวดล้อมเมืองและชุมชนกรุงธนบุรี จากการศึกษาพบว่า สภาพแวดล้อมเมืองและชุมชนกรุงธนบุรีประกอบด้วยพระ ราชวัง ป้อมปราการ ศาลาสนสถาน และชุมชนที่มีความสำคัญทางประวัติศาสตร์โดยกลุ่มสภาพแวดล้อมที่มีคุณค่ามากที่สุด คือ กลุ่มที่ตั้งอยู่ริมแม่น้ำเจ้าพระยา กลุ่มที่มี คุณค่าลำดับที่ 2 คือ กลุ่มริมคลองบางกอกใหญ่ คลองบางกอกน้อย คลองซีกพระและคลองมอญ และกลุ่มที่มีคุณค่าลำดับที่ 3 คือ กลุ่มสภาพแวดล้อมที่กระจายตัวอยู่โดยทั่วไปในเขตพื้นที่ชั้นในของกรุงธนบุรี การเสนอแนะแนวทางการอนุรักษ์และพัฒนา ได้มีการนำเสนอในระดับนโยบายทั้งในระดับชาติและในระดับเมือง แผนการอนุรักษ์และฟื้นฟูคุณค่าสภาพแวดล้อม แผนการส่งเสริมเผยแพร่คุณค่าสภาพแวดล้อมรวมทั้งข้อเสนอแนะโครงการอนุรักษ์และ ฟื้นฟูคุณค่าสภาพแวดล้อม การศึกษาในครั้งนี้ จะเป็นประโยชน์ต่อการอนุรักษ์และฟื้นฟูคุณค่าสภาพแวดล้อม เมืองและชุมชน กรุงธนบุรีให้ปรากฏคุณค่าเด่นชัดและเป็นที่ยอมรับโดยทั่วไปแก่ผู้พบเห็น รวมทั้งเป็นแนวทางในการอนุรักษ์และฟื้นฟูเมืองประวัติศาสตร์อื่น ๆ ต่อไป

ตริงจิต พึ่งรัศมี (2556) ศึกษา เรื่อง การศึกษาองค์ประกอบชุมชนเมืองเก่าเพื่อการอนุรักษ์และพัฒนากรณีศึกษา ชุมชนย่านถนนนอก - นครใน สงขลา การศึกษานี้ มีวัตถุประสงค์เพื่อชี้ให้เห็นถึงคุณค่าของชุมชนเมืองเก่าย่านถนนนอกนครในสงขลา โดยพิจารณาจากองค์ประกอบหลักที่เป็นลักษณะเฉพาะทางกายภาพและเสนอแนะแนวทางในการดำรงรักษา และปรับปรุงองค์ประกอบดังกล่าวให้สอดคล้องกับแนวทางการเจริญเติบโตของเมืองในการศึกษาได้ประยุกต์ใช้เทคนิคการศึกษาจินตภาพเมืองของ Kevin Lynch ประกอบกับเทคนิคการศึกษาองค์ประกอบเมืองของ Pual D. Spreiregen นำมาใช้วิเคราะห์และประเมินค่าองค์ประกอบชุมชนในระดับต่าง ๆ ทั้งในระดับเมืองและระดับพื้นที่ศึกษา จากการศึกษาพบว่า ชุมชนเมืองเก่าย่านถนนนอก นครในประกอบด้วยองค์ประกอบหลัก 5 ประการได้แก่ 1. สภาพแวดล้อมทางธรรมชาติเป็นองค์ประกอบที่แวดล้อมชุมชนซึ่งมีลักษณะพิเศษที่ไม่อาจพบได้ในสถานที่ใดๆ นับได้ว่าสภาพแวดล้อมทางธรรมชาติได้เอื้อประโยชน์ต่อการตั้งถิ่นฐานของชุมชนเป็นอย่างดี 2. มวลอาคารเป็นองค์ประกอบที่มีพัฒนาการสืบเนื่องมาโดยลำดับ ลักษณะอาคารจะมีรูปแบบเฉพาะตัวแบบต่างๆ ตามยุคสมัย ทั้งแบบจีน ไทยและพัฒนาเป็นจีนปณยูโรป แบบยูโรปและแบบร่วมสมัยในที่สุดขนาดของมวลอาคารจะมีสัดส่วนแบบ Domestic scale

หรือสัดส่วนแบบที่อยู่อาศัยซึ่งเป็นลักษณะพิเศษที่กลมกลืนตลอดไปทั้งย่าน 3. ที่ว่างเป็นองค์ประกอบที่มีลักษณะพิเศษ ซึ่งมีทั้งที่ว่างตามธรรมชาติที่เป็นขอบเขตทางด้านตะวันตกของชุมชนและที่ว่างภายในชุมชน ซึ่งมีลักษณะเป็นทางสัญจรและที่ว่างแบบปิดล้อมที่ใช้ประกอบกิจกรรมตามความเชื่อตลอดจนที่ว่างที่ไม่ได้ใช้ประโยชน์ใดๆ จากการศึกษาพบว่าที่ว่างของชุมชน โดยเฉพาะภายในวัดศาลเจ้ามีลักษณะพิเศษเฉพาะตัว ที่ว่างที่เป็นทางสัญจรบนถนนสายต่าง ๆ มีสัดส่วนและรูปแบบของสิ่งปิดล้อมที่มีคุณลักษณะที่พิเศษซึ่งมีคุณค่าอีกแห่งหนึ่งที่อยู่ติดต่อกับชุมชน 4. กิจกรรมเป็นองค์ประกอบที่แสดงให้เห็นถึงการใช้ประโยชน์อาคารและที่ว่างภายในชุมชนจากการศึกษาพบว่ากิจกรรมส่วนใหญ่เป็นการอยู่อาศัย ซึ่งเป็นกิจกรรมที่มีความคิดคึกคักน้อย ถัดมาได้แก่กิจกรรมการค้าและอยู่อาศัยซึ่งส่วนใหญ่มีความสำคัญไม่มากเนื่องจากมีเขตอิทธิพลระดับย่านเป็นส่วนใหญ่ กิจกรรมที่มีความสำคัญและมีเขตอิทธิพลในระดับเมือง ส่วนใหญ่จะเป็นกิจกรรมตามความเชื่อเพียงสังเกตว่ามีวัดและศาลเจ้าเป็นจำนวนมากในพื้นที่ 5. การสัญจรเป็นองค์ประกอบที่เป็นโครงสร้างที่เชื่อมโยงความสัมพันธ์ระหว่างองค์ประกอบต่าง ๆ เข้าด้วยกัน จากการศึกษาพบว่าระบบการสัญจรภายในชุมชนเป็นระบบตารางที่ส่วนใหญ่มีขนาดเส้นทางการได้มาตรฐาน เหมาะสมกับขนาดและการใช้สอยภายในชุมชน จากผลการศึกษาสรุปได้ว่า ชุมชนเมืองเก่า ย่านถนนนครนอก นครใน ในปัจจุบันมีองค์ประกอบชุมชนที่มีลักษณะเฉพาะที่ควรค่าแก่การอนุรักษ์และพัฒนาเป็นอย่างยิ่งซึ่งสมควรได้รับการดำเนินการโดยเร่งด่วนเพื่อการปกป้องและดำรงรักษาไว้เป็นมรดกทางวัฒนธรรมอันมีค่าของเมืองและส่งเสริมคุณภาพชีวิตที่ดีแก่ผู้คนภายในชุมชน โดยกำหนดเป็นพื้นที่อนุรักษ์และนโยบายการอนุรักษ์และพัฒนาชุมชนในแผนพัฒนาเมืองต่อไป

ชนกพร ไผทสิทธิกุล (2556) ศึกษาเรื่อง การอนุรักษ์ชุมชนและสภาพแวดล้อมทางวัฒนธรรมริมแม่น้ำกก จังหวัดเชียงราย ผลการศึกษาพบว่า ทั้ง 3 ชุมชนที่ประกอบด้วย กลุ่มชุมชนชาติพันธุ์ต่างๆ ในริมแม่น้ำกก ล้วนมีความสัมพันธ์กับแม่น้ำกก ทั้งวิถีชีวิตและความเป็นอยู่ตลอดจนการดำรงชีพ เนื่องจากชุมชนส่วนใหญ่ดำรงชีพด้วยการทำเกษตรกรรมและกสิกรรม ตลอดจนมีประเพณีพิธีกรรม ทางด้านความเชื่อต่างๆ ที่เกี่ยวข้องกับแม่น้ำและปัจจุบันชุมชนเริ่มมีการเปลี่ยนแปลงจากผลกระทบในด้านต่างๆ ทำให้เกิดปัญหาทั้งทางด้านสิ่งแวดล้อมและระบบนิเวศ ปัญหาด้านวัฒนธรรมซึ่งส่งผลกับวิถีชีวิตทั้งด้านกายภาพและจิตใจ ซึ่งผู้วิจัยเห็นว่าควรมีการกำหนดแนวทางการอนุรักษ์ในระยะสั้นและในระยะยาว โดยดำเนินงานร่วมกับหน่วยงานด้านการอนุรักษ์ ทั้งนี้ควรให้เป็นไปตามรูปแบบลักษณะเฉพาะตัวของชุมชนตามอัตลักษณ์และชาติพันธุ์ที่อาศัยอยู่ในชุมชนตลอดจนสร้างความเข้าใจและตระหนักต่อคุณค่าทรัพยากรทางวัฒนธรรมเพื่อให้ชุมชนสามารถดำรงอยู่ได้ด้วยตนเองเพื่อรักษาภูมิปัญญาท้องถิ่น คุณค่าทางวัฒนธรรมและเพื่อความยั่งยืนของชุมชนอย่างแท้จริง

สงศรี วงษ์เวช (2545) ศึกษาวิจัยเรื่องรูปแบบการท่องเที่ยวเชิงวัฒนธรรมลุ่มแม่น้ำปิง ผลการศึกษาพบว่า สองฝั่งแม่น้ำปิงมีองค์ประกอบของแหล่งท่องเที่ยวเชิงวัฒนธรรมที่ครบถ้วน ซึ่งสามารถจัดรูปแบบการท่องเที่ยวเชิงวัฒนธรรมได้ 2 รูปแบบคือ การท่องเที่ยวทางน้ำและทางบก แต่จากการศึกษาพบว่า ปัจจุบันยังขาดความชัดเจนในการจัดการท่องเที่ยวเชิงวัฒนธรรม ซึ่งกล่าวไว้ว่าลุ่มแม่น้ำปิงเป็นแหล่งท่องเที่ยวทางวัฒนธรรมที่หลากหลายแต่รูปแบบการท่องเที่ยวทางวัฒนธรรมไม่เด่นชัด อีกทั้งยังขาดความรับผิดชอบของหน่วยงานภาครัฐที่เกี่ยวข้องในการดูแลสภาพแวดล้อมและภูมิทัศน์บริเวณลุ่มแม่น้ำปิง ซึ่งทั้งนี้ลุ่มแม่น้ำปิงสามารถพัฒนาให้เป็นแหล่งท่องเที่ยวเชิงวัฒนธรรมที่

ยั่งยืนได้โดยการเผยแพร่ประชาสัมพันธ์ให้เป็นที่รู้จักอย่างกว้างขวางของคนทั่วไป จากการวิเคราะห์ข้อมูลโดยวิธี SWOT สรุปได้ว่า

จุดแข็ง คือ เป็นแหล่งท่องเที่ยวที่มีองค์ประกอบทางวัฒนธรรมที่หลากหลาย

จุดอ่อน คือ มีรูปแบบการท่องเที่ยวเชิงวัฒนธรรมที่ไม่เด่นชัด

อุปสรรค คือ ขาดความรับผิดชอบของหน่วยงานภาครัฐที่เกี่ยวข้องในการดูแลสภาพแวดล้อมและภูมิทัศน์บริเวณลุ่มแม่น้ำปิง

โอกาสของการท่องเที่ยวเชิงวัฒนธรรมลุ่มแม่น้ำปิง คือทำการเผยแพร่ประชาสัมพันธ์ได้ง่าย เพราะเกิดกระแสนิยมในการท่องเที่ยวเชิงวัฒนธรรมและเป็นเมืองท่องเที่ยวเป็นพื้นฐานอยู่แล้ว สำหรับผลการวิเคราะห์ข้อมูลได้กลยุทธ์และแนวทางในการพัฒนาให้เป็นแหล่งท่องเที่ยวเชิงวัฒนธรรมดังนี้

1. กลยุทธ์การจัดการ เช่น การจัดทำงบประมาณเพื่อสนับสนุนการท่องเที่ยวอย่างจริงจัง
 2. กลยุทธ์การประชาสัมพันธ์ เช่น สนับสนุนการจัดระบบข้อมูล ข่าวสาร และการสื่อสารมวลชนเพื่อเป็นการเผยแพร่ประชาสัมพันธ์ให้การท่องเที่ยวเชิงวัฒนธรรมลุ่มแม่น้ำปิงเป็นที่รู้จักกันอย่างกว้างขวางของคนทั่วไป
 3. กลยุทธ์การส่งเสริมการตลาดและบริการท่องเที่ยว เช่น นำเอกลักษณ์หรือจุดแข็งและโอกาส ผนวกกับกิจกรรมที่น่าสนใจในเสนอขาย
 4. กลยุทธ์การจัดโครงสร้างพื้นฐานและสิ่งแวดล้อม เช่น ให้ทุกหน่วยงานปฏิบัติ ตามกฎกระทรวงที่ว่าด้วยการควบคุมอาคาร และการบำบัดของเสียลงสู่แม่น้ำ
 5. กลยุทธ์สร้างจิตสำนึก เช่น สนับสนุนให้มีการศึกษาในประวัติศาสตร์ล้านนาแก่เยาวชนท้องถิ่นเพื่อจะได้ตระหนักถึงคุณค่าและเกิดความภาคภูมิใจในแหล่งท่องเที่ยวพื้นที่ของตน
 6. กลยุทธ์การมีส่วนร่วมของชุมชนท้องถิ่น เช่น เปิดโอกาสชาวบ้านมีส่วนร่วมในการวางแผนตัดสินใจและติดตามประเมินผล ตลอดจนได้รับประโยชน์จากการพัฒนาการท่องเที่ยวเชิงวัฒนธรรม
- วาติกา แสนคำ (2545) ศึกษาวิจัยเรื่องการพัฒนาการท่องเที่ยวทางวัฒนธรรม บ้านเปียงหลวง อำเภอเวียงแหง จังหวัดเชียงใหม่ ผลการศึกษาพบว่า บ้านเปียงหลวงมีความหลากหลายด้านกลุ่มชาติพันธุ์ ความหลากหลายด้านวัฒนธรรม มีแหล่งท่องเที่ยวที่น่าสนใจ ทั้ง แหล่งท่องเที่ยว ทางธรรมชาติและแหล่งท่องเที่ยวที่มนุษย์สร้างขึ้น และพบว่าบ้านเปียงหลวงมีระบบสาธารณสุขภาคพื้นฐานครบถ้วนเพียงพอสำหรับรองรับการท่องเที่ยว แต่ควรปรับปรุงด้านสิ่งอำนวยความสะดวกเบื้องต้น อันได้แก่ ศูนย์บริการข้อมูลทางการท่องเที่ยวและห้องน้ำสาธารณะ ตามแหล่งท่องเที่ยวจากการศึกษาสามารถสรุปแนวทางการพัฒนาที่เหมาะสมสำหรับการเป็นแหล่งท่องเที่ยวทางวัฒนธรรมของบ้านเปียงหลวงได้ 4 แนวทางดังนี้ 1. ส่งเสริมและพัฒนาการจัดการรายการนำเที่ยวทางวัฒนธรรมภายในชุมชน 2. การจัดการท่องเที่ยวแบบโฮมสเตย์ซึ่งบริหารจัดการโดยคณะกรรมการของกลุ่มสมาชิกในชุมชน 3. การจัดเส้นทางท่องเที่ยวเชื่อมโยงกับแหล่งท่องเที่ยวทางวัฒนธรรมของชุมชนใกล้เคียง 4. การจัดเทศกาลดอกนางพญาเสือโคร่งบาน เพื่อเป็นจุดดึงดูดใจนักท่องเที่ยว

จิราวรรณ กาวิละ (2544) ศึกษาวิจัยเรื่องทางเลือกของการท่องเที่ยวเชิงวัฒนธรรมกรณีศึกษาหมู่บ้านวัลลาย อำเภอเมือง จังหวัดเชียงใหม่ ผลการศึกษาพบว่า หมู่บ้าน วัลลาย เป็นถิ่นที่

อยู่ของช่างฝีมือเครื่องเงินที่อพยพมาจากกลุ่มแม่น้ำสาละวิน ประเทศพม่าและได้ตั้งบ้านเรือน อยู่โดยรอบวัดหมื่นสาร และประกอบอาชีพหัตถกรรมเครื่องเงินสืบทอดกันมาเป็นเวลานานจน กลายเป็นเอกลักษณ์ของหมู่บ้านจนถึงปัจจุบัน ซึ่งการประกอบอาชีพหัตถกรรม เครื่องเงินนี้เองทำให้ หมู่บ้านวัวลายเป็นแหล่งท่องเที่ยวเชิงวัฒนธรรมที่ได้รับความนิยมจากนักท่องเที่ยวทั้งชาวไทยและ ชาวต่างชาติตั้งแต่อดีตจนถึงปัจจุบัน

กรณีการ์ สองเมือง (2552) ได้ศึกษาการพัฒนาศักยภาพการท่องเที่ยวเชิงวัฒนธรรม กรณีศึกษา เทศบาลตำบลกุลาสิงห์ อำเภอกะชังศรีวิชัย จังหวัดร้อยเอ็ด ผลการวิจัยพบว่า ปัญหา และ อุปสรรคในการจัดการท่องเที่ยวเชิงวัฒนธรรมกรณีศึกษาเทศบาลตำบลกุลาสิงห์อำเภอกะชังศรีวิชัย จังหวัดร้อยเอ็ด คือขาดการมีส่วนร่วมของประชาชนในท้องถิ่น ขาดแผนยุทธศาสตร์การท่องเที่ยว โครงสร้างพื้นฐานในการจัดการท่องเที่ยวไม่เพียงพอและขาดแคลนงบประมาณในการสนับสนุนการ ท่องเที่ยว จากการศึกษาวิเคราะห์ศักยภาพการท่องเที่ยวของเทศบาลกุลาสิงห์ พบว่า จุดเด่นของ เทศบาลกุลาสิงห์ คือ มีแหล่งท่องเที่ยวเชิงวัฒนธรรมที่หลากหลาย ส่วนจุดอ่อนอยู่ที่โครงสร้างพื้นฐาน ไม่เพียงพอต่อการอำนวยความสะดวกของนักท่องเที่ยว ส่งผลกระทบต่อความพึงพอใจของ นักท่องเที่ยวที่จะเดินทางมาท่องเที่ยวที่เทศบาลตำบลกุลาสิงห์ ด้านโอกาสของเทศบาลตำบลกุลาสิงห์ คือ จังหวัดร้อยเอ็ดมีนโยบายส่งเสริมการท่องเที่ยว โดยประกาศให้ปี 2551 – 2552 เป็นปีส่งเสริม การท่องเที่ยวร้อยเอ็ดและด้านอุปสรรค คือ เจตคติของประชาชนในพื้นที่โดยเฉพาะ คนรุ่นใหม่ที่เข้า มามีส่วนร่วมในการท่องเที่ยวเชิงวัฒนธรรมยังอยู่ในระดับต่ำ นอกจากนี้ การศึกษาวิจัยครั้งนี้ยัง พบว่าแนวทางที่เหมาะสมในการพัฒนาศักยภาพการท่องเที่ยวเชิงวัฒนธรรม ของเทศบาลกุลาสิงห์ คือ การเน้นการมีส่วนร่วมของชุมชนโดยมีกลยุทธ์ดังนี้ 1. สร้างเครือข่ายของ การท่องเที่ยวเชิง วัฒนธรรม 2. พัฒนาโครงสร้างพื้นฐานให้เพียงพอกับความต้องการของนักท่องเที่ยวกลุ่มเป้าหมาย 3. ระดมทรัพยากรทั้งภายในและภายนอกชุมชนเพื่อสนับสนุนการท่องเที่ยว 4. ปลุกจิตสำนึกแก่ เยาวชนคนรุ่นใหม่ในเทศบาลตำบลกุลาสิงห์ให้มีการศึกษาเรียนรู้ด้านวัฒนธรรมและประวัติศาสตร์ ของพื้นที่

ภูสวัสด์ สุขเลี้ยง (2545) ศึกษาการพัฒนาแหล่งท่องเที่ยวทางวัฒนธรรม กรณีศึกษา ห้วย โป่งผาลาด อำเภอยางชุมน้อย จังหวัดศรีสะเกษ พบว่าวัฒนธรรมเฉพาะของชาวเขาเผ่ามูเซอดำรงคง สืบทอดวัฒนธรรมการแต่งกาย และสืบทอดวัฒนธรรมงานประเพณีปีใหม่เรียกว่า “เขาะจาวา” ซึ่ง ตรงกับช่วงเวลาตรุษจีน มีการหยุดงานกินเลี้ยง เต็นรำ รื่นเริง สนุกสนานที่เรียกว่า “เต็นจะคิก” รวมทั้งพิธีกรรมที่ปฏิบัติกันเป็นประจำทุกเดือนในรอบปี อันเกี่ยวเนื่องกับวิถีการดำเนินชีวิตตั้งแต่เกิด จนตาย ตลอดจนการประกอบพิธีกรรมต่างๆ ตามความเชื่อต่างๆชาวมูเซอคำมีความเชื่อและ ขนบธรรมเนียมประเพณีที่สัมพันธ์กับการดำเนินชีวิตและการทำมาหากิน สิ่งเหล่านี้ได้รับการถ่ายทอด กันมาตั้งแต่บรรพบุรุษทุกคนจะต้องจำใส่ใจว่าสิ่งใดควรปฏิบัติและสิ่งใดไม่ควรปฏิบัติ สิ่งไหนที่เชื่อว่า จะเป็นสาเหตุของเภทภัยนำความเดือดร้อนมาให้จะต้องละเว้นไม่ปฏิบัติ ครอบครัวยุคใหม่ที่ขยันทำมาหา กิน ประพฤติตามจารีตประเพณีอย่างเคร่งครัดจะได้รับความเชื่อถือและยกย่องให้เป็นแบบอย่างที่ดี ของเพื่อนบ้าน ดังคำสอนของผู้เฒ่าผู้แก่ชาวมูเซอคำ ที่ว่า “อย่าดูที่เขากิน อย่าดูที่เขามี และอย่าดูที่ เขาสวมใส่ แต่จงดูที่เขาทำ” นอกจากนี้ยังพบว่า บ้านห้วยโป่งผาลาดมีศักยภาพในด้านคุณค่าทาง การศึกษา ความปลอดภัยสาธารณูปโภคขั้นพื้นฐานและมีศักยภาพของพื้นที่ในการรองรับการพัฒนา

ทางการท่องเที่ยวแต่ในด้านความพร้อมของบุคลากรควรมีการปรับปรุง นอกจากนี้ต้องมีการเพิ่มเติมศักยภาพทางด้านสาธารณูปโภคขั้นสูงในสิ่งต่างๆ เช่น ร้านอาหาร ร้านขายสินค้าที่ระลึก ห้องสุขาสำหรับนักท่องเที่ยว และศูนย์บริการข้อมูลนักท่องเที่ยว

ปริญญา ขำพืด (2552) ได้ศึกษาแนวทางการพัฒนาศักยภาพการท่องเที่ยวเชิงวัฒนธรรมในเขตอำเภอเมืองจังหวัดพิษณุโลกโดยมีวัตถุประสงค์ คือ 1. เพื่อศึกษาความพึงพอใจและความต้องการในการท่องเที่ยวเชิงวัฒนธรรมในเขตอำเภอเมืองจังหวัดพิษณุโลก 2. เพื่อสร้างแนวทางในการพัฒนาศักยภาพและเสนอแนะแนวทางจัดทำพัฒนาศักยภาพการท่องเที่ยวเชิงวัฒนธรรมในเขตอำเภอเมืองจังหวัดพิษณุโลก รวมทั้งทดสอบกรอบการวิจัยที่ตั้งไว้ คือ นักท่องเที่ยวมีความพึงพอใจมีโอกาสที่จะท่องเที่ยวเชิงวัฒนธรรมและรวมถึงแนวทางการพัฒนาศักยภาพการท่องเที่ยวเชิงวัฒนธรรมอย่างไรบ้าง ผลการศึกษาพบว่า นักท่องเที่ยวส่วนใหญ่เป็นนักท่องเที่ยววัยกลางคนไปจนถึงวัยผู้ใหญ่และเหตุผล การเดินทางมาท่องเที่ยวของนักท่องเที่ยวเหล่านี้ก็คือ การมาสักการะสถานที่ศักดิ์สิทธิ์ การมาไหว้พระเพื่อขอพรและการมาเพื่อศึกษาโบราณสถานและศึกษาธรรมและระดับ ความพึงพอใจและความต้องการของนักท่องเที่ยวกลุ่มตัวอย่างก็พบว่ามีความพึงพอใจ ในด้านสิ่งแวดล้อมมากที่สุด เพราะแสดงให้เห็นถึงประสิทธิภาพของบุคลากรในการบำรุงและดูแลรักษาสถานที่ท่องเที่ยวได้เป็นอย่างดี นอกจากนี้แนวทางการพัฒนาศักยภาพการท่องเที่ยวเชิงวัฒนธรรมในเขตอำเภอเมืองจังหวัดพิษณุโลกก็ยังเป็นสิ่งที่นักท่องเที่ยวอยากให้เกิดขึ้น เพื่อเป็นการทำให้แหล่งท่องเที่ยวสามารถคงอยู่ได้อีกในอนาคต ต่อไปอีกนานแสนนาน

เพ็ญกานต์ นามวงศ์ (2552) ได้ศึกษาแนวทางการพัฒนาการท่องเที่ยวเชิงวัฒนธรรมชุมชนไหล่หิน อำเภอเกาะคา จังหวัดลำปาง ผลการวิจัยพบว่า ชุมชนไหล่หินมีสภาพที่สามารถจะพัฒนาให้เป็นแหล่งท่องเที่ยวเชิงวัฒนธรรมได้ เมื่อพิจารณาจากองค์ประกอบ 3 ด้าน ซึ่งได้แก่ ด้านสิ่งดึงดูดใจ ด้านการเข้าถึงหมู่บ้านและด้านสิ่งอำนวยความสะดวก ซึ่งชุมชนไหล่หินมีสภาพที่จะสามารถพัฒนาให้เป็นแหล่งท่องเที่ยวเชิงวัฒนธรรมเพื่อสร้างรายได้ ให้แก่ชุมชนและเพื่อเพิ่มศักยภาพในการท่องเที่ยวให้เป็นที่รู้จักรวมถึงส่งเสริมให้คนในชุมชนรู้จัก รักและหวงแหนทรัพยากรในท้องถิ่นที่มีอยู่อย่างยั่งยืนต่อไปและพบว่าแนวทางการพัฒนา การบริหารจัดการการท่องเที่ยวเชิงวัฒนธรรมในชุมชนไหล่หิน อำเภอเกาะคา จังหวัดลำปางมีส่วนร่วมในการบริหารจัดการการท่องเที่ยว ที่คนในชุมชนจะร่วมมือร่วมใจผลักดันการท่องเที่ยวของชุมชนให้เป็นแหล่งท่องเที่ยวเชิงวัฒนธรรมที่ยั่งยืนต่อไปเพื่อสร้างอาชีพและสร้างรายได้แก่ชุมชนในท้องถิ่น รวมถึงการมีส่วนร่วมในการบำรุงรักษาดูแลชุมชนให้เป็นไปตามระบบ การจัดการที่ดีอีกด้วย

เนตรชนก นันท์ (2544) ได้ศึกษาการพัฒนาแหล่งท่องเที่ยวทางวัฒนธรรม กรณีศึกษาชุมชนวัดพระบาทห้วยต้ม อำเภอเถลิง จังหวัดลำพูน ได้พบว่าแนวทางการจัดการที่เหมาะสมสำหรับการพัฒนาเป็นแหล่งท่องเที่ยวทางวัฒนธรรมนั้นมี 4 ด้าน คือการจัดการด้านโครงสร้างองค์กร ทางการท่องเที่ยว การจัดการด้านบุคลากร การจัดระบบการดำเนินงาน และการจัดรายการนำเที่ยว

สาคร ถาวงษ์กลาง (2543) ได้ทำการศึกษาเพื่อวางแผนจัดการพื้นที่ในความรับผิดชอบของหน่วยต้นน้ำแม่แสะ อำเภอแม่แตง จังหวัดเชียงใหม่ พบว่าชุมชนยังมีจิตสำนึก และมีศักยภาพเพียงพอในการเข้ามามีส่วนร่วมในการอนุรักษ์ การใช้ประโยชน์ และการบำรุงรักษาทรัพยากรธรรมชาติอาศักระบบความเชื่อจารีตประเพณีและวัฒนธรรม

ที่มีการสืบทอดกันมาตั้งแต่บรรพบุรุษโดยการใช้กระบวนการชุมชนเข้ามามีส่วนร่วมจะนำไปสู่การปฏิบัติงานที่ร่วมมือกันในการจัดการทรัพยากรธรรมชาติในพื้นที่ของทุกฝ่ายและเกิดการอยู่ร่วมกันของคนกับป่าอย่างยั่งยืน

จอมขวัญ ลอยศักดิ์วงศ์ (2550) ได้ศึกษาแนวทางการพัฒนาการท่องเที่ยวเชิงวัฒนธรรม ในเขตพื้นที่อำเภอแม่สอด จังหวัดตาก ผลการวิจัยพบว่า สภาพการท่องเที่ยวเชิงวัฒนธรรม ในเขตพื้นที่อำเภอแม่สอด จังหวัดตาก มีแหล่งท่องเที่ยวทางวัฒนธรรมที่มากมายและหลากหลาย มีความเป็นเอกลักษณ์เฉพาะของตนเอง ทั้งที่เป็นแหล่งท่องเที่ยวทางธรรมชาติและที่มนุษย์สร้างขึ้น อาทิเช่น สถานที่สำคัญทางประวัติศาสตร์ วิธีการดำรงชีวิต วัฒนธรรมประเพณี เทศกาล งานประเพณี อาหารพื้นบ้านต่างๆ เป็นต้น ซึ่งสิ่งต่างๆเหล่านี้เองนับว่าเป็นศักยภาพของแหล่งท่องเที่ยวของอำเภอแม่สอด ที่มีอยู่แล้วและเป็นสิ่งที่ดึงดูดใจนักท่องเที่ยวเข้ามาท่องเที่ยวได้มาก ด้านการเข้าถึงของอำเภอแม่สอด ระบบการคมนาคมขนส่งเพื่อเข้าถึงยังแหล่งท่องเที่ยวด้านวัฒนธรรมมีเพียงพอแก่ความต้องการของนักท่องเที่ยว เส้นทางเดินทางส่วนใหญ่ปลอดภัย ไม่มีปัญหาเพราะสภาพถนนมีการพัฒนาดีกว่าแต่ก่อนมาก มีป้ายบอกทางชัดเจนและเข้าใจง่าย ระบบไฟฟ้าเข้าถึงยังแหล่งท่องเที่ยวและมีการบริการข้อมูลการท่องเที่ยวที่เหมาะสม ด้านสิ่งอำนวยความสะดวกสิ่งบริการขั้นพื้นฐานทางการท่องเที่ยว ด้านที่พัก ร้านอาหาร สถานบริการข้อมูลทางการท่องเที่ยว ระบบคมนาคมขนส่งสวัสดิการด้านการรักษาความปลอดภัยส่วนใหญ่มี เพียงพอแก่การรองรับนักท่องเที่ยว ส่วนปัญหาการท่องเที่ยวเชิงวัฒนธรรมในเขตพื้นที่อำเภอแม่สอดด้านสิ่งดึงดูดใจทางการท่องเที่ยว ควรคำนึงถึงความสะอาดของแหล่งท่องเที่ยว ความปลอดภัยจากชนต่างด้าว ในการท่องเที่ยวเพราะเป็นเขตอำเภอที่อยู่ติดชายแดนไทย-พม่า การปรับราคาที่พักและร้านอาหารที่เหมาะสมเพื่อเป็นการดึงดูดนักท่องเที่ยวและการโฆษณา ประชาสัมพันธ์ด้านการท่องเที่ยวเชิงวัฒนธรรมให้เป็นที่รู้จักมากขึ้น ด้านการเข้าถึงส่วนใหญ่ ไม่พบอุปสรรคใดๆในการเข้าถึงยังแหล่งท่องเที่ยวแต่ก็มีประเด็นเล็กน้อยที่เป็นปัญหา เช่น เส้นทางบางเส้นทางชำรุดเพราะมีรถวิ่งผ่านตลอดเวลาและยังขาดการบำรุงรักษา ด้านสิ่งอำนวยความสะดวก ด้านที่พัก ราคาที่พักที่เหมาะสมเพื่อให้เป็นที่ดึงดูดนักท่องเที่ยวมากกว่าที่เป็นอยู่ ด้านร้านอาหาร ควรจะคำนึงถึงคุณภาพและราคาที่เหมาะสม ด้านร้านจำหน่ายของที่ระลึกพบว่า สินค้าบางอย่างเมื่อซื้อแล้วไม่สามารถทำการขนย้ายได้ เช่น งานเฟอร์นิเจอร์ไม้ต่างๆ ด้านการเดินทาง บางเส้นทางในการเข้าถึงยังแหล่งท่องเที่ยวยังชำรุด เป็นหลุมเป็นบ่อ ด้านราคา ค่าโดยสาร ที่เหมาะสม ด้านข้อมูลทางการท่องเที่ยว น่าจะมีการโฆษณา ประชาสัมพันธ์ แหล่งท่องเที่ยวเชิงวัฒนธรรมให้เป็นที่รู้จักมากขึ้น ด้านสาธารณูปโภคพื้นฐาน ในด้านความสะอาดและความปลอดภัยของการใช้ห้องน้ำสาธารณะตามแหล่งท่องเที่ยวต่างๆ และควรเพิ่มสถานีอนามัยเล็กๆไว้ตามจุดแหล่งท่องเที่ยวต่างๆ ด้านอื่นๆ พบว่า ควรคำนึงถึงความปลอดภัย ในการท่องเที่ยวจากชนต่างด้าว และการสนับสนุนการท่องเที่ยวเชิงวัฒนธรรมจากภาครัฐและเอกชน และชุมชนท้องถิ่นนั้นๆอย่าง เด่นชัด เพื่อให้อำเภอแม่สอดเป็นเมืองแห่งการท่องเที่ยวที่ยั่งยืน อีกแห่งหนึ่ง

ลิขสิทธิ์ของมหาวิทยาลัยราชภัฏรำไพพรรณี