

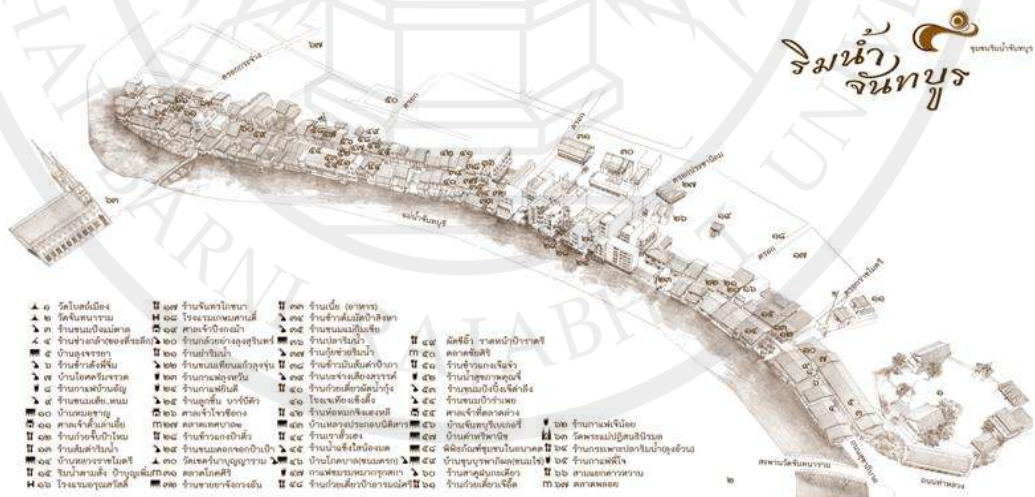
บทที่ 4 ผลการวิจัย

ผลการวิจัยสำหรับงานวิจัย เรื่องแนวทางการจัดการท่องเที่ยวเชิงวัฒนธรรมบนพื้นฐานวิถีชีวิตชุมชนริมน้ำจันทบุรี จังหวัดจันทบุรี งานวิจัยนี้เริ่มจากขั้นตอนการกำหนดพื้นที่ในการศึกษารวบรวมวรรณกรรมและงานวิจัยที่เกี่ยวข้อง จนถึงขั้นตอนวิธีดำเนินการวิจัย ทำให้ทราบถึงข้อมูลเกี่ยวกับประวัติความเป็นมาของชุมชนริมน้ำจันทบุรี จังหวัดจันทบุรี ดังนั้นในบทที่ 4 นี้จึงเป็นผลการวิจัยที่มีผลมาจากการศึกษาถึงข้อมูลต่างๆที่เกี่ยวข้องทั้งหมดจากบทที่ 1-3 ที่กล่าวมาแล้วก่อนหน้านี้ ซึ่งในบทนี้มีการวิเคราะห์ข้อมูลจากการสัมภาษณ์และการสำรวจ กลุ่มตัวอย่าง จำนวน 24 คน ซึ่งเป็นบุคคลที่มีหน้าที่ความรับผิดชอบในการดูแลจัดการท่องเที่ยวเชิงวัฒนธรรมบนพื้นฐานวิถีชีวิตชุมชนริมน้ำจันทบุรี จังหวัดจันทบุรี ดังนั้นการวิเคราะห์ข้อมูลในบทนี้จึงแบ่งการวิเคราะห์ออกเป็น 3 ส่วน ตามวัตถุประสงค์ดังนี้

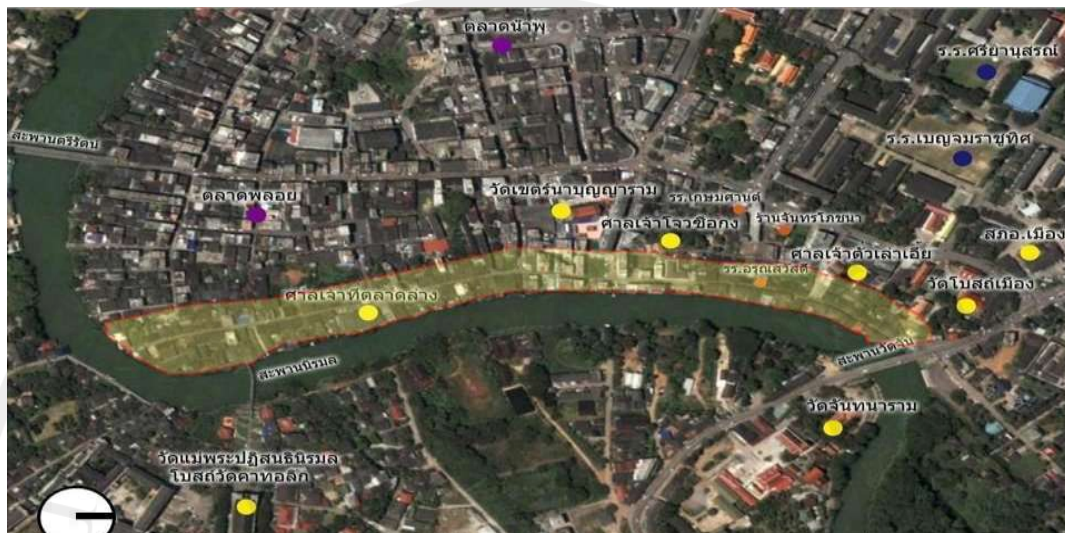
1. เพื่อสำรวจบริบทพื้นที่และวิถีชีวิตชุมชนริมน้ำจันทบุรี จังหวัดจันทบุรี
2. เพื่อศึกษารูปแบบการท่องเที่ยวเชิงวัฒนธรรมบนพื้นฐานวิถีชีวิตชุมชนริมน้ำจันทบุรี จังหวัดจันทบุรี
3. เพื่อเสนอแนวทางการจัดการท่องเที่ยวเชิงวัฒนธรรมบนพื้นฐานวิถีชีวิตชุมชนริมน้ำจันทบุรี จังหวัดจันทบุรี

4.1 บริบทพื้นที่และวิถีชีวิตชุมชนริมน้ำจันทบุรี จังหวัดจันทบุรี

4.1.1 ประวัติความเป็นมาของชุมชนริมน้ำจันทบุรี



ภาพที่ 6 แผนที่ตั้งชุมชนริมน้ำจันทบุรี
ที่มา : www.rimnam.chanthaboon.net,2556



ภาพที่ 7 แผนผังที่ตั้งชุมชนริมน้ำจันทบูร
ที่มา : www.rimnam.chanthaboon.net, 2556

เมืองจันทบูรโบราณตั้งอยู่เชิงเขาสระบาป ชื่อว่า “ควนครบุรี” หรือ “เมืองเพนียด” อยู่ในความปกครองของขอมโบราณ ชาวเมืองเป็นพวกขอม (มอญ+ขอม) สิ้นสมัยพระเจ้าชัยวรมันที่ 2 ขอมเสื่อมอำนาจลงและพระเจ้าอู่ทอง ปฐมกษัตริย์แห่งกรุงศรีอยุธยาได้แผ่อำณาเขตการปกครองมาถึงเมืองจันทบูร ครั้นถึงสมัยขุนหลวงพระจ้าว (พ.ศ.1926) ซึ่งมีการปรับปรุงการปกครองหัวเมือง จึงให้ย้ายตัวเมืองจันทจากเมืองเพนียดมาสร้างใหม่ที่ บ้านหัววัง หรือบ้านพุททลายเนื่องจากเป็นที่ราบลุ่มเหมาะแก่การเพาะปลูกและไถ่แม่น้ำ เมืองจันทตั้งอยู่ที่บ้านหัววังอยู่ประมาณ 270 ปี จึงย้ายมาสร้างใหม่ที่ บ้านลุ่ม ในสมัยพระนารายณ์มหาราช (พ.ศ. 2199-2231) เนื่องจากที่บ้านหัววังเกิดน้ำท่วมทุกปี และที่บ้านลุ่มมีชัยภูมิที่เหมาะสมกว่าพื้นที่เป็นที่นาสูงชัน และมีบางส่วนเป็นที่ลาดลงสู่ชายหาดริมฝั่งแม่น้ำจันทบูร ซึ่งไหลผ่านเป็นระยะทางยาวออกสู่ปากแม่น้ำ จึงเหมาะเป็นที่อยู่อาศัยและป้องกันเมือง พระองค์จึงโปรดฯ ให้สร้างตัวเมืองบนเนินและมีป้อมประตูเมืองครบถ้วน (บริเวณค่ายตากสินในปัจจุบัน) และมีการตั้งบ้านเรือนถื่นฐานทำมาค้าขายกันบริเวณริมฝั่งแม่น้ำจันทบูร เป็นแนวยาวประมาณ 1 กิโลเมตรเศษซึ่งด้านริมฝั่งตะวันตกจะหนาแน่นกว่าริมฝั่งตะวันออก โดยเฉพาะบริเวณบ้านลุ่ม (บริเวณท่าหลวงในปัจจุบัน) เพราะเป็นพื้นที่ลาดชายเขาลงสู่ชายหาดกว้างริมฝั่งแม่น้ำ เหมาะแก่การคมนาคมขนส่งสินค้าและเครื่องอุปโภคบริโภค ชุมชนริมน้ำจันทบูรจึงเริ่มกำเนิด ณ บริเวณนี้ และขยายยาวไปตามสายน้ำมีการติดต่อไปมาหาสู่และแลกเปลี่ยนค้าขายสินค้ากัน เกิดเป็นแนวทางเดินยาวและพัฒนาเป็นถนนเพื่อใช้เป็นเส้นทางการสัญจรไปมาและค้าขาย จึงนับว่าถนนริมน้ำเป็นถนนเส้นแรกของเมืองจันทใน พ.ศ. 2309 ก่อนกรุงศรีอยุธยาแตก 3 เดือน พระเจ้าตากสินได้เลือกเมืองจันทเป็นแหล่งรวบรวมพลเพื่อกู้เอกราชจากพม่า ซึ่งนอกจากเหตุผลทางยุทธศาสตร์แล้ว อีกเหตุผลหนึ่งคือ พระเจ้าตากสินทรงคุ้นเคยและชำนาญเส้นทาง และพื้นที่เมืองจันทเป็นอย่างยิ่ง เพราะเคยเดินทางมาค้าขายหลายครั้ง สมัยเป็นพระยาตาก ทำให้ทรงคุ้นเคยกับชาวจีนแต่จิวในเมืองจันทมาก และลึกซึ้งในฐานะที่เป็นคนจีนเชื้อสายเดียวกัน ซึ่งศูนย์กลางการค้าขายในสมัยนั้นก็คือบริเวณถนนริมน้ำ เมืองจันทตั้งที่บ้านลุ่มนานประมาณ 150 ปี ถึงสมัย ร.3 ซึ่งเกิดกรณีพิพาทกับเวียดนาม

เรื่องเจ้าอนุวงศ์ พระองค์เกรงว่าเวียดนามจะมายึดครองเมืองจันทบูร ซึ่งเป็นเมืองหน้าด่านทางทะเล ตะวันออก จึงโปรดเกล้าฯให้ย้ายเมืองจากบ้านลุ่มไปตั้งที่ค่ายเนินวง ในพ.ศ. 2377 แต่ชาวบ้านส่วนใหญ่ไม่สมัครใจไปอยู่ เพราะค่ายเนินวงตั้งอยู่บนที่สูง และห่างไกลแหล่งน้ำ จนถึงสมัย ร.4 เวียดนาม ตกอยู่ในความปกครองของฝรั่งเศส พระองค์จึงทรงอนุญาตให้ชาวบ้านเลือกตั้งถิ่นฐานว่าจะอยู่ที่ค่ายเนินวงหรือบ้านลุ่มก็ได้ ครั้นถึงสมัย ร.5 พระองค์ทรงโปรดให้ชาวบ้านกลับมาอยู่ที่บ้านลุ่มเหมือนเดิม เพราะที่ค่ายเนินวงคับแคบไม่เหมาะสม ในการพัฒนาและขยายเมืองให้สอดคล้องกับนโยบายการปฏิรูปการปกครองแบบใหม่ของพระองค์ เมืองจันทบูรจึงตั้งอยู่ที่บ้านลุ่มเป็นการถาวรตั้งแต่นั้นมาถึงปัจจุบัน ในสมัย ร.ศ. 112-123 (พ.ศ. 2436-2447) ฝรั่งเศสยึดเมืองจันทบูร 11 ปี และใน พ.ศ. 2442 รัฐบาลให้สร้างจวนข้าหลวงที่ริมแม่น้ำบริเวณบ้านลุ่ม (ณ สำนักงานป่าไม้ในปัจจุบัน) และหน่วยราชการต่างๆ ก็ย้ายมาตั้งอยู่บริเวณนี้ทั้งสิ้น รวมถึงสถานกงสุลของฝรั่งเศสด้วย โดยเสด็จครั้งแรก พ.ศ. 2419 และครั้งสุดท้าย พ.ศ. 2450 คราวเสด็จกลับจากประจักษ์ศิลปาคม และแวะเยี่ยมชาวตราด และชาวจันทบูรที่เป็นอิสระจากฝรั่งเศส โดยวันที่ 14 พฤศจิกายน 2450 ถึงเมืองจันทบูร และวันที่ 15 พฤศจิกายน 2450 ได้เสด็จพระราชดำเนินโดยทางลาดพระบาทตลาดเมืองจันทบูร (ถนนริมน้ำ) จากหัวถนนถึงท้ายถนนและในวันนี้พระองค์ได้ พระราชทานพระแสงศาสตราประจำเมืองจันทบูรให้แก่พระยาวิชัยธิบดี เจ้าเมืองจันทบูรในขณะนั้นด้วย ยังความปลาบปลื้มและเป็นความภาคภูมิใจของชาวเมืองจันทบูรเป็นอย่างยิ่ง ย่านท่าหลวงหรือชุมชนริมน้ำจันทบูร ซึ่งเป็นชุมชนเก่าแก่ริมแม่น้ำจันทบูรด้านตะวันตก แต่เดิมรู้จักกันในชื่อที่เรียกกันติดปากว่า "บ้านลุ่ม" ซึ่งเป็นชุมชนเก่าแก่ของชาวจีนและญวนอพยพ ตั้งแต่สมัยรัตนโกสินทร์ตอนต้น ต่อมาได้พัฒนา มาเป็น ศูนย์กลางทางเศรษฐกิจและการค้าของจันทบูรที่สำคัญแห่งหนึ่งในสมัยรัชกาลที่ 5 มีจุดเริ่มต้นจากเชิงสะพาน วัดจันทร์ ผ่านบ้านท่าหลวง ยาวเป็นแนวไปตลอดจนถึงชุมชนตลาดล่าง บริเวณที่เรียกว่าท่าเรือจ้งอาคาร ส่วนใหญ่ เป็นที่พักอาศัย และร้านค้าของชุมชนที่มีอายุเกือบร้อยปี ซึ่งสร้างมาตั้งแต่สมัยรัชกาลที่ 5 มีลักษณะเป็นตึกแถว โบราณมีลวดลายไม้จำหลักอ่อนช้อยงดงาม อยู่ตามบานประตูหน้าต่างและมุมอาคาร ซึ่งจะพบรูปแบบเรือน ขนมปังชิงปะปนอยู่ด้วย เพราะชาวจันทบูรได้รับอิทธิพลจากการติดต่อค้าขายกับชาวต่างประเทศเมื่อสมัย ร. 5 ลักษณะการฉลุลายของช่างฝีมือชาวจันทบูรจัดได้ว่ามีเอกลักษณ์ไม่เหมือนใคร โดยเฉพาะการจำหลักฉลุช่องลม เป็นภาพจำหลักนูนรูปหัวพยัคฆ์สอดแทรก อยู่ตามกิ่งเครือเถาหรือความคมเฉียบของลายที่ แผงไปด้วยความ อ่อนช้อย ของลายจำหลัก ย่านท่าหลวงจึงถือว่าเป็นย่านประวัติศาสตร์ของ จ.จันทบุรี ย่านท่าหลวง-ตลาดล่าง มีความสำคัญต่อบทบาทการค้ากับต่างประเทศของจันทบูรในยุคนั้น คือเป็นจุดที่เรือ บรรทุกสินค้าของป่าที่รวบรวมมาได้จากป่าแถบตะเคียนทอง น้ำขุ่น คลองพลู วังเข้มนในบริเวณ เขาคิชฌกูฏและ เขาสอยดาว จะล่องลงมาตามลำน้ำจันทบุรีและมาเทียบท่าที่ตลาดท่าหลวงโดยมีกลุ่มชาวซ่งซึ่งเป็น ชนพื้นเมือง เดิมที่อาศัยอยู่ในแถบเทือกเขาในจันทบุรี ระยองและตราด เป็นแรงงานในการจัดเก็บของป่านำมาจำหน่าย ในตัว เมืองจันทบุรี ในปีหนึ่งชาวซ่งจะล่องแพนำสินค้ามาจำหน่ายในเมืองเพียงครั้งเดียว คือในระหว่างเดือน 10 ถึง 12 (เดือนกันยายนถึงพฤศจิกายน) เนื่องจากเป็นฤดูน้ำหลากสามารถล่องแพลงมาตามลำน้ำได้สะดวก ส่วนในฤดูแล้ง ระหว่างเดือน 3 ถึง 5 (เดือนกุมภาพันธ์ถึงเดือนเมษายน)ต้องลำเลียงทางเกวียนซึ่งลำบากและใช้เวลานาน จึงไม่ เป็นที่นิยมในช่วงที่กองทหารฝรั่งเศสเข้ามายึดครองจันทบุรี (พ.ศ. 2436-2447) การค้าขายในย่านนี้เป็นไป อย่าง คึกคักนอกจากสินค้าป่าแล้วยังมีการลักลอบ

จำหน่ายสินค้าประเภทสุรา ผืน กาแฟ ชา การเจริญเติบโตทาง เศรษฐกิจของย่านท่าหลวง-ตลาดล่าง ส่งผลให้ทางรัฐบาลให้ความสำคัญกับการพัฒนาระบบสาธารณูปโภค ต่างๆ ในบริเวณนี้ก่อนบริเวณอื่นในปี พ.ศ. 2451 จึงได้ประกาศให้พระราชบัญญัติสุขาภิบาลที่ตำบลตลาดเมืองจันทบุรีเป็นแห่งแรกในเขต จันทบุรี นอกจากนี้ในช่วงที่มีการค้าขายตัว มีจำนวนประชากรอพยพเข้ามาตั้งถิ่นฐานชั่วคราวในย่านนี้ถึงปีละ 100 กว่าคน มีพ่อค้าต่างถิ่น อาทิ แขก กุหล่า พม่า เข้ามาตั้งร้านค้าชั่วคราว รวมทั้งมีพ่อค้าเร่จากบ่อพลอยไหลิน บ่อนาวง ที่มาซื้อขายสินค้าต่างๆ และนำพลอยมาขายปีละนับพันคนเมื่อศูนย์กลางการค้าภายใน เมืองจันทบุรีย้ายไปอยู่ที่ ตลาดน้ำพุลักษณะทางกายภาพของท่าหลวง-ตลาดล่างยังปรากฏให้เห็นวัฒนธรรมการตั้งบ้าน เรือนหรือ ร้านค้าที่ หันหลังให้แม่น้ำ หันหน้าเข้าสู่ถนนบ้านเรือนเป็นเรือนติดดินนิยมสร้างเป็นเรือนหลังใหญ่ทรงจั่วใช้วัสดุ ในท้องถิ่น ก่อสร้าง อาทิ ไม้แฝก ใบจากนิมย่นชายคาออกมาเพื่อเป็นร้านค้าติดระเบียงทางเดิน ด้านหน้าตาม ลักษณะที่ พักอาศัยกิ่งพาดิษย์อันเป็นลักษณะวัฒนธรรมการค้าขายของชาวจีน อาคารพักอาศัยและร้านค้า ย่านท่าหลวง เป็นชุมชนเก่าแก่ที่มีคุณค่าทางประวัติศาสตร์อย่างมาก ควรจะมีการอนุรักษ์เอาไว้เพื่อการท่องเที่ยว หรือโฮมสเตย์ ปัจจุบันยังมีกองถ่ายละคร และกองถ่ายภาพยนตร์ รวมทั้งภาพยนตร์โฆษณา มาใช้โลเคชั่น บริเวณ นี้กันบ่อยๆ อาทิ ละคร อยู่กับกิ่ง โฆษณารังนกสก็อต ดูตุ๊ด ดูเธอทำ และชุมชนริมน้ำจันทบูร เป็นชุมชนเก่าแก่ที่มีประวัติยาวนานมาตั้งแต่สมัยกรุงศรีอยุธยา ซึ่งอยู่ติดแม่น้ำจันทบุรี ในอดีตเคยเป็นศูนย์กลางการค้าที่รุ่งเรือง ปัจจุบันคือสถานที่ท่องเที่ยว ที่หากใครที่มาเยือนจังหวัดจันทบุรี แล้วไม่ควรพลาดชม ชุมชนที่มีการผสมผสานกันอย่างลงตัวของศาสนา วัฒนธรรม ประเพณี ศิลปกรรม และผู้คน ที่อาศัยอยู่ร่วมกันอย่างกลมกลืนเมื่อนักท่องเที่ยวเดินทางท่องเที่ยวจะได้รับความรู้ไปในตัวด้วย นั่นคือการเที่ยวไปแล้วก็เรียนรู้ไปด้วย ซึ่งนักท่องเที่ยวจะได้เรียนรู้อดีต ซึ่งเป็นรากฐานของปัจจุบันและอนาคต ชุมชนริมน้ำจันทบูรไม่เพียงแต่เป็นย่านการค้าที่มีอดีตอันยาวนาน 100 กว่าปีเท่านั้น หากได้ไปสัมผัสด้วยสายตาและหัวใจ จะรู้ได้ว่าที่ชุมชนแห่งนี้มีประวัติที่น่าสนใจ และความกลมกลืนของสถาปัตยกรรมสิ่งปลูกสร้าง อาคารบ้านเรือน ซึ่งจะแตกต่างกันแต่เป็นความแตกต่างที่ลงตัว และงดงามทั้ง ไทย จีน ฝรั่งเศส และแบบผสมผสานทั้งสองฝากฝั่งถนนสุขาภิบาล ซึ่งเป็นถนนสายแรกของจังหวัดจันทบุรี ที่ขนานไปกับแม่น้ำจันทบุรี สิ่งที่โดดเด่นของชุมชนริมน้ำจันทบูร คือสถาปัตยกรรมแบบชิโน-โปรตุกีส (สถาปัตยกรรมตะวันออกผสมผสานกับตะวันตก) บ้านไม้ทรงปั้นหยา เรือนขนมปังขิง ตึกฝรั่งแบบปั้นงและสิงคโปร์ หรือตึกแบบยุโรป ที่ล้วนแล้วแต่มีความคลาสสิกแตกต่างกันไป ความงดงามของบ้านไม้โบราณ ที่มีลายฉลุที่ช่องลมที่มีความหลากหลาย เช่น ฉลุวดลายขนมปังขิง ลายเถาดอกไม้ และบางบ้านฉลุตัวอักษรจีน นอกจากนี้ยังมีลูกกรงเหล็ก แกะสลัก แต่ที่น่าสนใจคือมันไม่ใช่เหล็กตัด แต่เป็นสังกะสีฉลุลายแบบไทยใหญ่ ซึ่งต้องไปดูกันที่บ้านเลขที่ 148 บ้านหลวงประกอบนิติสาร จัดว่าเป็นบ้านที่ยังคงความงดงามของสถาปัตยกรรมอยู่มาก และยังคงเคยถูกใช้เป็นสถานที่ถ่ายทำภาพยนตร์และโฆษณาหลายเรื่อง เสน่ห์ของการเที่ยวชมชนโบราณ คือการได้รู้ประวัติศาสตร์และที่มาของที่นั้นๆ จะทำให้นักท่องเที่ยวได้ย้อนนึกถึงบรรยากาศเก่าๆ เช่น บ้านของขุนบูรพาภิผล (ร้านขนมไข่ป่าไต่) ตึกทรงยุโรปเก่าแก่กว่า 100 ปี แต่เดิมเป็นโรงพิมพ์ ต่อมาขุนบูรพาภิผลได้ซื้อบ้านหลังนี้เป็นที่อยู่อาศัย ปัจจุบันรุ่น ลูกหลานได้ประกอบอาชีพขายขนมไข่ ที่มีชื่อเสียงแห่งหนึ่งในชุมชน และนอกจากนั้นยังมีบ้านโกคบาล ที่เป็นบ้านไม้ตะเคียนทั้งหลัง ซึ่งแต่เดิมนั้นเคยประกอบอาชีพค้าขายผ้า และเครื่องนุ่งห่มจากกรุงเทพฯ และนำเครื่องสมุนไพรจาก

จันทบุรีไปขายที่กรุงเทพฯ ด้วย ความน่าสนใจของบ้านหลังนี้ คือนักท่องเที่ยวจะได้เห็นเอกสารเก่าแก่สมัยที่ฝรั่งเศสยึดเมืองจันทไว้ โดยร้านขายผ้าจะต้องอยู่ในอาณัติของฝรั่งเศส จึงมีเอกสารรับรองว่าเจ้าของร้าน หรือคุณย่าทวดถิ่น โภคบาล เป็นคนในบังคับของฝรั่งเศส บ้านหลวงราชไมตรีก็เป็นอีกที่หนึ่งที่น่าสนใจ โดยท่านหลวงราชไมตรี นี้ ถือเป็น "บิดาแห่งยางพาราภาคตะวันออก" เพราะท่านเป็นคน นำเอาพันธุ์ยางจากมาเลเซียมาทดลองปลูกที่ตำบลพลั่ว และปรับปรุงพันธุ์ขยายพันธุ์จนสามารถส่งออก ไปขายยังประเทศอังกฤษได้ บ้านของท่านที่ถนนสุขาภิบาลนี้มีสองฝั่งอยู่ตรงข้ามกัน คือ ฝั่งริมแม่น้ำจันทบุรี เป็นตึกไม้สักทองทั้งหลัง ส่วนฝั่งตรงข้ามจะเป็นตึกแบบฝรั่ง หรือว่าใครที่ต้องการเรียนรู้ประวัติศาสตร์ความเป็นมา ของชุมชนริมน้ำจันทบุรีกันแบบเต็ม ๆ ก็ต้องไปที่บ้านเลขที่ 69 ซึ่งเป็นศูนย์เรียนรู้ประจำชุมชนริมน้ำจันทบุรี ที่นี่เป็นสถานที่จัดกิจกรรมต่าง ๆ เป็นแหล่งรวบรวมและเผยแพร่ความรู้ประจำชุมชนหลังจากการเรียนรู้ประวัติศาสตร์ชุมชนริมน้ำจันทบุรี ยังมีไอติมโบราณ ที่บ้านไอศกรีมจรวด ที่นี่ถือเป็นโรงงานผลิตไอศกรีมด้วยเครื่องจักรเป็นแห่งแรกของจันทบุรี มีทั้งไอศกรีมแท่ง ไอศกรีมตัด ไอศกรีมกะทิสด ราคาแห่งละหนึ่งสลึงเท่านั้น (ในสมัยนั้น) ไม่เพียงบ้านเก่าแก่เท่านั้นที่น่าสนใจ แต่มีตึกหลายๆ แห่งที่เปิดเป็น ร้านอาหารนั่งสโตร์คลาสสิกกลมกลืนกับบรรยากาศเก่าๆ นอกจากนี้ยังมีร้านอาหารทะเล ที่เน้นรสชาติจัดจ้าน สิ่งที่น่าชื่นชมคือแต่ละร้านไม่ทำร้านให้โดดเด่น หรือขัดแย้งกับสถานที่แต่ว่าจะกลมกลืน ไปกับบรรยากาศเก่าๆ ตามเดิมของชุมชนริมน้ำจันทบุรี (www.rimnam.chanthaboon.net,2556)

และสำหรับวิถีชีวิตของชาวชุมชนริมน้ำจันทบุรีนั้น ยังคงประกอบอาชีพค้าขายดังเช่นเดิม ใช้ชีวิตแบบเรียบง่าย หากขึ้นชื่อว่าชุมชนริมน้ำ หลายคนอาจเข้าใจว่าชุมชนริมน้ำจันทบุรี ก็น่าจะเหมือนกับชุมชนริมน้ำอื่นๆ แต่ในความเป็นจริงแล้วไม่เป็นเช่นนั้นเพราะปัจจัยด้านวิถีชีวิตของตลาดน้ำภาคกลางและทำน้ำแห่งตะวันออกนั้นแตกต่างกันอยู่มาก ตลาดน้ำภาคกลางเป็นตลาดซึ่งซื้อขายของกันบนเรือ ฉะนั้นบ้านริมน้ำของภาคกลางจึงหันหน้าเข้าหาสายน้ำทั้งสองฝั่ง ส่วนที่จันทบุรีนั้นแม้สินค้าจะเดินทางมาทางน้ำก็จริง แต่พอมาถึงท่าก็ขึ้นมาค้าขายกันบนบก บ้านเรือนของชุมชนริมน้ำที่นี่จึงหันหลังให้น้ำ ถัดเข้าไปบนบกมีถนนตรงกลาง และสร้างเรือนแถวยาวคู่กันไปตามแนวถนน ซึ่งถนนนั้นก็จะเป็นถนนค้าขาย มีท่าเรือเป็นที่ขึ้นของ เรียกได้ว่าเป็นวิถีชีวิตคนละแบบบนโครงสร้างที่ต่างกัน และชาวชุมชนไม่เน้นในเรื่องของการสร้างสิ่งต่างๆเพิ่มเข้ามาเพื่อใช้ในการดึงดูดนักท่องเที่ยว แต่ชาวชุมชนใช้วิถีชีวิตดั้งเดิมจริงๆในการดำเนินชีวิต กล่าวคือ แต่ก่อนเคยใช้ชีวิตอย่างไร ณ ปัจจุบันยังคงใช้ชีวิตแบบนั้นอยู่ ไม่เปลี่ยนแปลง ดังนั้น ชุมชนริมน้ำจันทบุรีจึงเป็นแหล่งท่องเที่ยวที่มีคุณค่าแก่การเข้าชม เพราะนักท่องเที่ยวจะได้รับ ความรู้ ประสบการณ์แปลกใหม่ และที่สำคัญได้สัมผัสกับวิถีชีวิตจริงๆของชาวชุมชนริมน้ำจันทบุรี ด้านศาสนา ศาสนาของชุมชนริมน้ำจันทบุรีในอดีตที่สำคัญมี 2 ศาสนาคือ ศาสนาพุทธ และศาสนาคริสต์ ชาวชุมชนตลาดบนและตลาดกลาง ส่วนใหญ่นับถือศาสนาพุทธ และชุมชนตลาดส่วนหนึ่งรวมทั้งกลุ่มบ้านญวนนับถือศาสนาคริสต์ โดยมีศาสนสถานตั้งอยู่สองฝากฝั่งริมแม่น้ำจันทบุรีตลอดแนวสุขาภิบาลได้แก่ วัดโบสถ์ วัดเขตร้านบุญญาราม ศาลเจ้าตัวเล่าเอี้ย ศาลเจ้าแม่กวนอิม และศาลเจ้าที่ตลาดล่าง ตั้งอยู่ริมฝั่งตะวันตก ส่วนวัดจันทนาราม อาสนวิหารพระนางมารีอาปฏิสนธินิรมลและศาลเจ้าพ่อสระบาป ตั้งอยู่ริมฝั่งตะวันออก ด้านวัฒนธรรม ชุมชนริมน้ำในอดีตมีการผสมผสานวัฒนธรรม 3 วัฒนธรรม คือ วัฒนธรรมไทย จีน ญวน เห็นได้ชัดเจนในเรื่องแต่งกาย ภาษาพูด การแต่งงานข้ามเชื้อชาติ การแสดงจึงเป็นภาษาไทย สำหรับวัฒนธรรมการแต่งกาย

ปัจจุบันไม่มีการแต่งกายตามเชื้อชาติในวิถีชีวิตประจำวันแล้ว ด้านประเพณี ประเพณีที่ปฏิบัติกันเป็นประจำปีชุมชนริมน้ำจันทบูร ได้แก่ การหล่อเทียนพรรษาที่วัดโบสถ์ การลอยกระทงและแข่งขันเรือที่วัดจันทนาราม การถือศีลกินเจและการประกอบพิธีบูชาดาวนพเคราะห์ที่วัดเขตรักษาพันธุ์สัตว์ป่าเขาชะเมา การแห่เจ้าและการทิ้งกระจาดของ 4 ศาลเจ้า การบูชาบรรพบุรุษ(เซ็งเม็ง) เป็นต้น ด้านศิลปกรรม ที่เดินสัญจรไปมาบนถนนสุขาภิบาลสามารถพบเห็นศิลปะประกอบสถาปัตยกรรมสิ่งก่อสร้างได้เกือบตลอดถนน มีทั้งลวดลาย การแกะสลักแบบฝรั่งเศสแบบจีน แบบไทย และแบบผสมผสาน ซึ่งแต่ละบ้านจะออกแบบลวดลายแตกต่างกัน เช่น ระบายชายคา ไม้ฉลุแบบขนมปังขิง ช่องลมไม้ฉลุลายเถาดอกไม้ รวาระเปียงเหล็ก หล่อลวดลายสวยงาม ระบายชายคาด้วยสังกะสีฉลุลายไทยใหญ่ ลูกกรงหน้าต่างไม้ฉลุลายจีน (ประภาพรรณ ฉัตรมาลัย, 2556)



ภาพที่ 8 บรรยากาศชุมชนริมน้ำจันทบูร



ภาพที่ 9 บรรยากาศชุมชนริมน้ำจันทบูร



ภาพที่ 10 ร้านก๋วยเตี๋ยวเจ๊อีด



ภาพที่ 11 ร้านกาแฟโบราณ



ลักษณะของมหาวิทยาลัยสุโขทัยวิทยาเขตกำแพงเพชร
ภาพที่ 12 ข้าวตังโบราณ

4.2 รูปแบบการท่องเที่ยวเชิงวัฒนธรรมบนพื้นฐานวิถีชีวิตชุมชนริมน้ำจันทบูร จังหวัดจันทบุรี

4.2.1 รูปแบบการท่องเที่ยวชุมชนริมน้ำจันทบูร



ภาพที่ 13 วิถีชีวิตชุมชนริมน้ำจันทบูร

จากกระแส "ไทยเที่ยวไทย" ที่ได้ส่งผลให้หลายชุมชนได้เกิดการเสื่อมโทรมลง จากการตั้งรับกับกระแสการท่องเที่ยวที่เข้ามาเร็วและไปเร็วไม่ทัน กลายเป็นปัญหาที่ชาวชุมชนต้องเป็นผู้รับผลเสีย นั้น เช่น เมืองปาย จ.แม่ฮ่องสอน ที่มีนักท่องเที่ยวเพิ่มขึ้นอย่างรวดเร็ว จนเกิดปรากฏการณ์ 'น้ำมันหมดปั้ม' ส่งผลให้นักท่องเที่ยวตกค้างกลับบ้านไม่ได้ในช่วงสงกรานต์ปีเก่าต้อนรับปีใหม่ พ.ศ.2552 และยิ่งเกิดปัญหาพ่อค้าเอาไรต์เอาเปรียบนักท่องเที่ยวโดยการเพิ่มราคาสินค้า ราคาอาหาร ฯลฯ จากนั้นกระแสเชียงคาน จ.เลย ก็เริ่มได้รับความนิยมจากนักท่องเที่ยวขึ้นมาแทนที่เมืองปาย โดยมีความหนาวเย็นและวัฒนธรรมท้องถิ่นเป็นจุดขาย เพียงแต่เปลี่ยนจากริมน้ำปาย ไปเที่ยวริมโขงแทน ในขณะนั้นส่งผลให้การท่องเที่ยวของเชียงคานส่งผลกระทบต่อทรัพยากรทางการท่องเที่ยวของเชียงคาน เช่นที่พัก อาหาร รวมถึงแหล่งท่องเที่ยวของเชียงคานไม่เพียงพอต่อความต้องการของนักท่องเที่ยว สุดท้ายทรัพยากรทางการท่องเที่ยวของเชียงคานก็เสื่อมโทรมลง แต่ในขณะเดียวกัน ทิศทางการพัฒนาการท่องเที่ยวก็ยังมุ่ง สร้างแหล่งท่องเที่ยวโดยชุมชนในจังหวัดต่างๆมากขึ้นจากปัญหาเหล่านี้จึงควรตระหนักหาความสัมพันธ์ระหว่างวิถีชุมชน กับ การต้อนรับเม็ดเงินจากนักท่องเที่ยว ว่าอย่างไรจึงจะ "พอดี" ดังนั้นรูปแบบการท่องเที่ยวของชุมชนริมน้ำจันทบูรจึงเน้นการท่องเที่ยวที่เน้นวิถีชีวิตที่แท้จริงของชาวชุมชน โดยกำหนดให้เป็นแหล่งท่องเที่ยวเชิงพิพิธภัณฑ์ แต่เป็นพิพิธภัณฑ์ที่มีชีวิต คำบอกเล่าจาก อาจารย์ประภาพรณ ฉัตรมาลัย ประธานชมรมพัฒนาชุมชนริมน้ำจันทบูร เมื่อจัดตั้งชมรมพัฒนาชุมชนริมน้ำจันทบูรกระบวนการจัดการ การท่องเที่ยวเริ่มขึ้นจากการทำความเข้าใจ สะอาดบ้านเรือน หน้าร้าน ช่วยกันปลูกต้นไม้ ดูแลพื้นที่สาธารณะ เมื่อเสร็จสิ้นแล้ว ขั้นตอนต่อไปคือการประชุมเพื่อหาแนวทางที่ชุมชนจะเดินต่อไป โดยเน้นแนวคิด "วัฒนธรรมนำการค้า" เน้นการดำรงรักษาไว้ซึ่งวิถีชีวิต วัฒนธรรมดั้งเดิม โดยการให้ชุมชนมีรายได้จากการท่องเที่ยวในรูปแบบที่พอเหมาะ ลงตัวกับวิถีชุมชน ไม่เปิดรับธุรกิจการท่องเที่ยวอย่างเต็มเหนี่ยวนั่นคือการอยู่อย่างมีศักดิ์ศรีของเมืองท่องเที่ยวที่ไม่โอนอ่อนต่อเงินตรา โดยชาวชุมชนสามารถรักษาความเป็นตัวตนของพื้นที่ไว้ได้ควบคู่กับการเปิดให้เป็นแหล่งท่องเที่ยวอย่างพอดี จากนั้นจึงมีการก่อตั้ง บริษัท จันทบูรรักซ์ตี จำกัด ขึ้นเพื่อสนับสนุนให้ชุมชนร่วมกันอนุรักษ์วิถีชีวิตและสิ่งแวดล้อมทางวัฒนธรรมและเป็นผู้ได้รับประโยชน์โดยตรงด้วยการเป็นผู้ประกอบการด้วยตนเอง โดยได้รับการอนุเคราะห์จาก พ.อ.หญิงบุญพริ้ม ปฎิฐู

ปานุสร เจ้าของบ้าน ได้กรุณาให้ใช้ประโยชน์เพื่องานชุมชน เพื่อให้ชุมชนได้นำไปดำเนินการภายใต้แนวคิดธุรกิจสังคมเพื่อการอนุรักษ์สถาปัตยกรรมและชุมชน และเริ่มต้นที่การระดมทุนเพื่อเป็นค่าใช้จ่ายในการปรับปรุงและดำเนินการให้บ้านขุนอนุสรณ์สมบัติ เป็นแหล่งเรียนรู้ชุมชนริมน้ำจันทบูร ส่วนบ้านหลวงราชไมตรีก็จะนำมาปรับปรุงเป็นโรงแรม ในรูปแบบของบ้านพักพิพิธภัณฑน์ โดยผลกำไรหลังหักค่าดำเนินการจะถูกจัดสรรเป็น 2 ส่วนคือ เป็นเงินปันผลสู่ผู้ถือหุ้น และสมทบทุนเพื่อสนับสนุนการพัฒนาชุมชนซึ่งมีการเปิดโอกาสให้ชาวชุมชน ชาวจังหวัดจันทบุรี จนถึงคนที่มีเจตนาสมัครใจในการอนุรักษ์ชุมชนมาซื้อหุ้นได้ตามลำดับ ในราคาหุ้นละ 1,000 บาท โดยการดำเนินการทั้งหมดนี้เพื่อที่วันข้างหน้าชาวชุมชนที่เหลือจะเริ่มมองเห็นว่า เขาไม่จำเป็นต้องขายบ้านให้นายทุนมารื้อออกแล้วสร้างโรงแรมใหญ่โต เขาก็สามารถเป็นเจ้าของธุรกิจเล็กๆ ในบ้านของตนเองที่อาศัยอยู่มาตั้งแต่รุ่นบรรพบุรุษ ในปัจจุบันการท่องเที่ยวของชุมชนริมน้ำจันทบูรจะเน้นในเรื่องการจัดการโดยชุมชน นำเอาวัฒนธรรม วิถีชีวิตดั้งเดิมของชาวชุมชนจันทบูรมาเผยแพร่ให้กับนักท่องเที่ยวได้เยี่ยมชม โดยไม่มีการปรับเปลี่ยนหรือเปลี่ยนแปลงวิถีชีวิตเพื่อรองรับนักท่องเที่ยว โดยชาวชุมชนให้เหตุผลว่าเมื่อนักท่องเที่ยวมาเที่ยวที่ชุมชนแล้ว นักท่องเที่ยวจะได้สัมผัสกับวิถีชีวิตที่แท้จริงของชาวชุมชน และที่สำคัญเพื่ออนุรักษ์ศิลปวัฒนธรรม วิถีชีวิตดั้งเดิมไว้ให้ชนรุ่นหลังได้เรียนรู้ต่อไป โดยการจัดการโดยชุมชนของชุมชนริมน้ำจันทบูรนั้น ได้จัดตั้งชมรมพัฒนาชุมชนริมน้ำจันทบูร และบ้านเรียนรู้ชุมชนขึ้น เกิดจากการรวมตัวของกลุ่มอาสาสมัครในการฟื้นฟูและอนุรักษ์ชุมชนโดยมี การเรียนรู้ที่จะฟื้นฟูประวัติศาสตร์และสถาปัตยกรรมชุมชน การดำเนินงานของกลุ่มอาสาสมัครในชุมชนเริ่มจากการหาเป้าหมายในการพัฒนาร่วมกัน จนได้ข้อตกลงร่วมกันว่าจะร่วมกันสร้างจิตสำนึกและความสามัคคีของชุมชนในการดำรงไว้ซึ่งวิถีชีวิตที่มีคุณภาพร่วมกันพื้น โดยอยู่ภายใต้การดูแลของประธานชมรมอาจารย์ประภาพรณ ฉัตรมาลัย (ประภาพรณ ฉัตรมาลัย, 2556)

สำหรับรูปแบบการอนุรักษ์และการปรับภูมิทัศน์ชุมชน คนในชุมชนลงความเห็นกันว่าไม่อยากจะเน้นในเชิงพาณิชย์เป็นตลาดนัดที่มีแม่ค้าจากต่างถิ่นมาออกร้านขายของ อยากให้นักท่องเที่ยวมาชื่นชมสถาปัตยกรรมบ้านโบราณมากกว่า ร้านค้าของที่นี้จึงเป็นร้านดั้งเดิมจากต้นตระกูลจริงๆ การประชาสัมพันธ์ได้ใช้ว่า “ชิม...อิมอร่อยริมน้ำ” ที่นี้มีร้านไอศกรีมตรารจรวด ข้าวตังโบราณเจ็จิม ร้านก๋วยจั๊บป่าไผ่ ขนมเทียนแก้วลุงจุ่น ขนมแม่กิมเฮีย กุ๊ยช่ายริมน้ำ ขนมบ๊ะจ่างเสียงสวรรค์ ขนมไข่ป่าไผ่ ร้านก๋วยเตี๋ยวเจ็จิต ร้านของฝากมีร้านช่างกล้า ร้านยีสบสองตอนศูนย์ ร้านเสน่ห์จันทน์ โรงแรมที่พักที่แนะนำมีโรงแรมอรุณสวัสดิ์ อยู่กลางชุมชน โรงแรมเกษมศานต์ โรงแรมแห่งแรกของจันทบุรี โรงแรมแจ่มส์คลับตรงถนนศรีจันทร์ย่านตลาดพลอย (ประภาพรณ ฉัตรมาลัย, 2556)



ภาพที่ 14 วิถีชีวิตชุมชนริมน้ำจันทบูร

4.2.2 กิจกรรมประจำปีของชุมชนริมน้ำจันทบูร



ภาพที่ 15 โปสเตอร์งานเปิดบ้านริมน้ำ ปี 2556

“งานเปิดบ้านชุมชนริมน้ำจันทบูร” ซึ่งมีการจัดงานเพื่อเผยแพร่วัฒนธรรมและวิถีชีวิตท้องถิ่นและส่งเสริมการท่องเที่ยวของจังหวัดติดต่อกันมาเป็นประจำทุกปี ตั้งแต่ปี พ.ศ.2552 ซึ่งได้รับความสนใจจากคนในพื้นที่และนักท่องเที่ยวจากต่างถิ่นเพิ่มขึ้นเป็นลำดับชุมชนริมน้ำ จันทบูรแห่งนี้ นอกจากจะมีศิลปะ และสถาปัตยกรรมแบบดั้งเดิมในอดีต และวิถีชีวิตของคนท้องถิ่นที่ยังคงสืบทอดกันมาถึงปัจจุบันให้นักท่องเที่ยวได้ชม และศึกษาหาความรู้เกี่ยวกับชุมชนโบราณในอดีตของจันทบูรที่มีมายาวนานกว่า 300 ปีแห่งนี้แล้ว ชาวชุมชนริมน้ำจันทบูรยังคงสืบทอดศิลปะและวัฒนธรรมต่างๆ ในอดีตไว้ได้เป็นอย่างดีที่ไม่ได้นำออกมาจัดแสดงหรือสาธิตให้นักท่องเที่ยวได้ชมในภาวะปกติ เพราะชาวบ้านในชุมชนแห่งนี้ยังคงมีภาระหน้าที่ที่ต้องปฏิบัติภายนอกชุมชนหรือในต่างถิ่นเพื่อการดำรงชีพ จึงทำให้ชุมชนแห่งนี้มีความเจียบสงบไม่คึกคักมากมายนักการจัดงานเปิดบ้านชุมชนริมน้ำจันทบูรที่จัดขึ้นนั้น เป็นเหมือนการระดมชาวชุมชนริมน้ำกลับมาทำกิจกรรมร่วมกันในบรรยากาศเก่าๆ ที่เคยมีมาในอดีตเพียงปีละ 1 ครั้ง ใครที่มีฝีมือในด้านใด ก็นำมาอวดโฉมประชันกันภายในงาน โดยเฉพาะอย่างยิ่ง ฝีมือในด้านการทำขนมและอาหาร 3 วัฒนธรรมของชาวริมน้ำจันทบูรที่ประกอบไปด้วย ไทย จีน และญวน ที่อยู่ร่วมกันมาช้านาน และเคยทำออกมาจำหน่ายแลกเปลี่ยนกันในอดีต และลดน้อยลงไปตามสภาพเศรษฐกิจ และสังคมของเมืองจันทที่เปลี่ยนแปลงไป ซึ่งการจัดงานของชุมชนริมน้ำจันทบูรก็ได้เปิดโอกาสให้ชาวชุมชนได้ฟื้นฟูฝีมือของตนเองขึ้นมาใหม่ และเผยแพร่ให้ขจรไกลออกไปนอกชุมชนจนกลายเป็นการจัดงานที่คนในพื้นที่รอคอยไฮไลท์ของการจัดงานเปิดบ้านชุมชนริมน้ำคือการทำขนมและอาหารอร่อยๆ ของแต่ละบ้านออกมาจำหน่ายโดยพร้อมเพรียงกัน บางบ้านที่ไปทำขายเป็นอาชีพจนเป็นที่โด่งดังที่อื่น ก็กลับมาทำงานให้ผู้ที่มาเที่ยวงานได้ลองลิ้มชิมรสกันอย่างเอร็ดอร่อย ส่วนบางบ้านที่ยังขายอยู่ที่ริมน้ำจันทบูรแห่งนี้แบบขายบ้าง ไม่ขายบ้าง หรือขายประจำให้แก่คนในชุมชนและย่านใกล้เคียงในบางเวลา ก็เปิดบ้านทำมาขายให้กับผู้ที่มาเที่ยวชมงานตลอดทั้งวันแบบว่าถ้าใครมาเที่ยวงานต้องไม่ผิดหวังกลับไปนอกจากอาหารหวานคาวแล้ว ยังมีสินค้าของที่ระลึก และสินค้าพื้นเมืองที่ทำด้วยมือมากมายที่เป็นฝีมือของคนในชุมชนและพื้นที่ใกล้เคียงนำมาจำหน่ายที่หน้าบ้านของตนเองให้ผู้เดินทางมาเที่ยวชมงานได้ซื้อติดไม้ติดมือกลับไปใช้สอย เป็นของที่ระลึก หรือเป็นของฝากให้กับคนทางบ้าน ระหว่างการจัดงานนั้น ถนนสุขาภิบาลทั้งสายตั้งแต่หัวถนนย่านท่าหลวงเชิง

สะพานวัดจันทนารามยื่นไปถึงสุดถนนตรงแยกตรอกกระจ่างที่ตลาดล่าง ตามชายคาบ้านในชุมชนจะได้รับการประดับประดาไปด้วยธงทิว และโคมไฟอย่างสว่างไสวและสวยงาม ในขณะที่บนท้องถนนจะมีแผงขายอาหาร ขนม และสินค้าต่างๆ เรียงรายกันไปทุกหน้าบ้านไม้ขาดสาย สลับกับเวทีและลานวัฒนธรรมการแสดงที่ใช้ทำการแสดงและสาธิตศิลปวัฒนธรรมพื้นบ้านของชุมชน และของจังหวัด จันทบุรีที่แต่ละปีจะมีรูปแบบของการแสดงและการนำเสนอที่เปลี่ยนแปลงไปงานเปิดบ้านชุมชนริมน้ำจันทบุรี แม้จะเป็นงานเล็กๆ ไม่นิหญ่โตอะไรมากนัก แต่ก็จัดได้ว่าเป็นงานที่สร้างสีสันให้กับจังหวัดจันทบุรีได้เป็นอย่างดี และเป็นการจัดงานที่มีเสน่ห์ที่ไม่เหมือนใคร และไม่มีใครเหมือน เพราะการจัดงานที่ไม่ต้องมีการสร้างฉากที่ใหญ่โตอลังการเพื่อสร้างบรรยากาศ ไม่ต้องจัดหาผู้คนมาแสดงสาธิตวิถีชีวิตความเป็นอยู่ของคนพื้นบ้านเป็นองค์ประกอบงานเหมือนการจัดงานทางด้านศิลปวัฒนธรรมในสถานที่อื่นๆ เพราะสิ่งเหล่านี้ล้วนมีอยู่คู่กับชุมชนริมน้ำจันทบุรีแห่งนี้มาช้านานการจัดงานเปิดบ้านชุมชนริมน้ำจันทบุรีนี้ยังไม่มีกำหนดวันจัดงานที่แน่ชัด แต่ก็เป็นที่รู้กันว่าจะจัดขึ้นในช่วงปลายฤดูฝน ต้นฤดูหนาวของแต่ละปี และมีแนวโน้มว่าจะจัดขึ้นทุกปีจนกลายเป็นงานประเพณีของที่นี่ในปีต่อไป ถ้ายังได้รับความสนใจจากผู้คน (กษิตติ์ ประสงค์ธรรม, 2556)

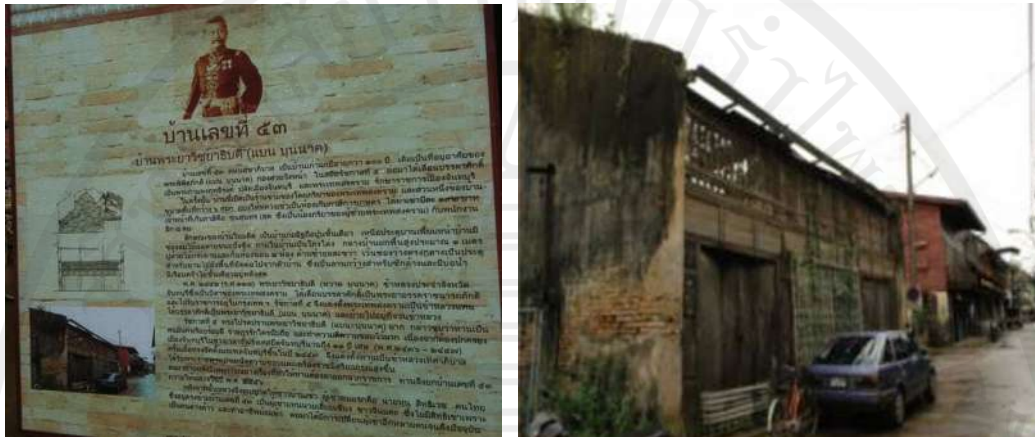
นอกจากนั้นยังมีประเพณีที่ปฏิบัติกันเป็นประจำปีชุมชนริมน้ำจันทบุรี ได้แก่ การหล่อเทียนพรรษาที่วัดโบสถ์ การลอยกระทงและแข่งขันเรือที่วัดจันทนาราม การถือศีลกินเจและการประกอบพิธีบูชาดาวนพเคราะห์ที่วัดเขตรักษาบุญญาราม การแห่เจ้าและการทิ้งกระจาดของ 4 ศาลเจ้า การบูชาบรรพบุรุษ (เซ็งเม้ง) ไหว้รองรับนักท่องเที่ยวอีกด้วย (ประภาพรรณ ฉัตรมาลัย, 2556)

4.2.3 แหล่งท่องเที่ยวภายในชุมชนริมน้ำจันทบุรี



ภาพที่ 16 ภาพแสดงแผนผังแหล่งท่องเที่ยวภายในชุมชนริมน้ำจันทบุรี

4.2.3.1 บ้านเลขที่ 53 พระยาวิเชียรขัตติ (แบน บุนนาค)



ภาพที่ 17 บ้านเลขที่ 53 พระยาวิเชียรขัตติ (แบน บุนนาค)

บ้านเลขที่ 53 ถนนสุขุมวิท ย่านตลาดกลาง เป็นบ้านเก่าแก่มียุกว่า 100 ปี เดิมเป็นที่อยู่อาศัยของพระพิพิธภักดี (แบน บุนนาค) กองส่วยวังหน้า ในสมัยรัชกาลที่ 5 ต่อมาได้เลื่อนบรรดาศักดิ์เป็นพระกำแพงฤทธิรงค์ ปลัดเมืองจันทบุรี พระเทพสงคราม รักษาราชการเมืองจันทบุรีในช่วงที่ฝรั่งเศสยึดครอง และได้เลื่อนบรรดาศักดิ์เป็นพระยาวิเชียรขัตติในเวลาต่อมา พระยาวิเชียรขัตติ (แบน บุนนาค) เป็นบุตรพระยาราชนารภักดี (หวาด บุนนาค) กับคุณหญิงบัว ต.จ. (สกุลเดิม สมบัติศิริ) เป็นน้องร่วมบิดามารดากับพระยาเดชาอนุชิต (หนา บุนนาค) เข้ารับราชการในสมัยรัชกาลที่ 5 ได้รับตำแหน่งเป็นพระเทพสงคราม ตำแหน่งรักษาราชการ ผู้ว่าราชการจังหวัดจันทบุรี และอยู่ในตำแหน่งนี้ 12 ปี ตั้งแต่ พ.ศ. 2436 - 2447 ระหว่างที่ประเทศฝรั่งเศสยึดครองจังหวัดจันทบุรี ได้ทำหน้าที่เป็นผู้รักษาบ้านเมืองในเวลาคับขันได้อย่างเรียบร้อย รัชกาลที่ 5 ทรงโปรดปรานพระยาวิเชียรขัตติ (แบน บุนนาค) มาก และกล่าวชมว่าท่านเป็นคนมั่นคงเรียบร้อยดี ราชกรรรักใคร่นับถือ และทำความดีความชอบไว้มาก ครั้นเมื่อฝรั่งเศสถอนทหารออกไปจากจันทบุรีแล้ว ในปี พ.ศ. 2449 โปรดเกล้าฯ ให้รวมจังหวัดจันทบุรี จังหวัดระยอง และชลบุรี เป็นมณฑลจันทบุรี และทรงพระกรุณาโปรดเกล้าฯ ให้พระยาวิเชียรขัตติ เป็นสมุหเทศาภิบาลมณฑลจันทบุรีคนแรก ในครั้งนั้น บ้านนี้เปิดเป็นร้านขายของโดยภริยาของพระเทพสงคราม และส่วนหนึ่งของบ้านขนาดพื้นที่กว้าง 6 ไร่ แบ่งให้หลวงเช่าเป็นห้องเก็บภาษีการเกษตร ได้ค่าเช่าปีละ 192 บาท เจ้าหน้าที่เก็บภาษีคือ ขุนสุนทร (สุด ซึ่งเป็นน้องภริยาของผู้ช่วยพระเทพสงคราม) กับพนักงานอีก 8 คน ลักษณะของบ้านในอดีต เป็นบ้านก่ออิฐถือปูนชั้นเดียว เหนือประตูบานเพี้ยมหน้าบ้านมีช่องลมไม้ฉลุลายขนมปังขิง ภายในบ้านเป็นโถงโถงกลางบ้านยกพื้นสูงประมาณ 1 เมตร ปลูกด้วยไม้กระดานและกั้นห้องนอน 2 ห้อง ด้านซ้ายและด้านขวา เว้นช่องว่างตรงกลางเป็นประตูสำหรับผ่านไปมายังพื้นที่ตัดต่อไปจากตัวบ้าน ซึ่งเป็นลานกว้างสำหรับซักล้างและมีบ่อน้ำ มีเรือนครัวไม้ชั้นเดียวอยู่หลังสุด พ.ศ. 2442 พระยาวิเชียรขัตติ (หวาด บุนนาค) ข้าราชการประจำจังหวัดจันทบุรีซึ่งเป็นบิดาของพระเทพสงคราม ได้เลื่อนบรรดาศักดิ์เป็นพระยาราชนารภักดี และไปรับราชการอยู่ในกรุงเทพฯ รัชกาลที่ 5 จึงแต่งตั้งพระเทพสงครามเป็นข้าหลวงแทน ได้บรรดาศักดิ์เป็นพระยาวิเชียรขัตติ (แบน บุนนาค) และย้ายไปอยู่ที่จวนข้าหลวง ต่อมาภายหลัง

มีเหตุการณ์บางเรื่องที่ทำให้ท่านต้องลาออกจากราชการ ท่านจึงยกบ้านเลขที่ 53 ถวายให้หลวงในปี พ.ศ.2456 หลังจากนั้นหลวงจึงอนุญาตให้ชาวบ้านเช่า ผู้เช่าคนแรกคือ นายหุน สิทธิเวช คนไทยซึ่งอยู่ตรงข้ามบ้านเลขที่ 53 เป็นผู้เช่าแทนนายเฮียบเซียง ชาวจีนแคะ ซึ่งไม่มีสิทธิเช่าเพราะเป็นคนต่างด้าว และทำอาชีพย้อมผ้า ต่อมาได้มีการเปลี่ยนผู้เช่าอีกหลายคนคน ปัจจุบันบ้านหลังนี้ชำรุดทรุดโทรมจนไม่สามารถอยู่อาศัยได้แล้ว คงเหลือให้เห็นแต่ผนังปูนด้านข้าง ประตูและฝาบ้านด้านหน้าที่เหลือไว้ให้คนที่เดินผ่านไปมาเห็นเค้าโครงของสถาปัตยกรรมดั้งเดิม และลวดลายไม้ฉลุที่สวยงามติดประดับไว้เหนือประตูบ้านเพียงเท่านั้น (www.rimnam.chanthaboon.net, 2556)

4.2.3.2 บ้านขุนบูรพาภิผลหรือร้านขนมไข่ป่าไ้



ภาพที่ 18 บ้านขุนบูรพาภิผลหรือร้านขนมไข่ป่าไ้

บ้านเลขที่ 90 ถนนสุขาภิบาล เป็นบ้านตึกทรงยุโรปเก่าแก่ อายุกว่า 100 ปี เดิมมี 2 หลัง ด้านหน้าเป็นตึกทรงยุโรป ด้านหลังเป็นเรือนไม้ทรงไทยติดแม่น้ำจันทบุรี ปัจจุบันมีการเปลี่ยนแปลงรูปทรงไปบ้างแล้วตามความจำเป็น ในอดีตบ้านนี้เป็นโรงพิมพ์ ชื่อว่า พานิชเจริญศรี มีหลักฐานเป็นหนังสือโบราณ ระบุปีที่พิมพ์ชัดเจนใน ร.ศ. 120 (พ.ศ. 2444) ต่อมา ประมาณปี พ.ศ. 2478 ขุนบูรพาภิผล ได้ซื้อบ้านหลังนี้เป็นที่อยู่อาศัยมาจนถึงรุ่นลูกหลาน ปัจจุบันลูกหลานประกอบอาชีพขายขนมไข่ที่มีชื่อเสียงแห่งหนึ่งในเมืองจันทบุรี นิยมเรียกว่า “ขนมไข่ป่าไ้” ขุนบูรพาภิผล เดิมชื่อนายเหลื่อม ศิริพงษ์ เกิดเมื่อ พ.ศ. 2428 เป็นชาวจันทบุรีโดยแท้ เริ่มเรียนหนังสือที่วัดโบสถ์ มีอาชีพรับราชการ เคยดำรงตำแหน่งปลัดซ้ายและปลัดขวา อำเภอต่างๆ ในเมืองจันทบุรี และเมืองระยอง ตำแหน่งสุดท้ายเป็น นายอำเภอแกลง ระยอง ใน พ.ศ. 2465 และใน พ.ศ. 2466 ได้รับพระราชทานบรรดาศักดิ์สัญญาบัตรเป็นขุนบูรพาภิผล ถือกศักดินา 800 ไร่ ปัจจุบันสิ่งที่มีคุณค่าเป็นความภาคภูมิใจของลูกหลาน ก็คือ รูปทรงตึกแบบยุโรป ลวดลายพื้นกระเบื้องดินเผาสีฉ่ำสวยงาม ซ่องลมไม้ฉลุ ลวดลายเถาดอกไม้ ตู้นไม้โบราณ รวมทั้งสิ่งของเครื่องใช้ต่างๆในอดีต และสิ่งสำคัญยิ่งคือ หนังสือโบราณสมัย ร.ศ. 120 จากโรงพิมพ์พานิชเจริญศรี ทะเบียนประวัติขุนบูรพาภิผล ตำรายาโบราณ และเอกสารโบราณบางอย่างที่หายาก (www.rimnam.chanthaboon.net, 2556)

4.2.3.3 ร้านไอศกรีมจรวด



ภาพที่ 19 ร้านไอศกรีมจรวด

เป็นอาคารปูนผสมไม้สองชั้น ด้านหน้ารูปทรงตึกเป็นแบบยุโรป อายุของบ้านประมาณ 100 ปีเศษ จัดทำเป็นโรงงานไอศกรีมและบ้านพักอาศัย หน้าบ้านตั้งถังไอศกรีมหลากหลายรสจำหน่ายแก่คนทั่วไป ในอดีตบ้านนี้เป็นของตระกูลหลวงฯ ไม้ตรีและแบ่งให้เช่าประมาณปี 2502 ป่ากับแม่ของลุงแซ หรือคุณปัดตโชติ กตัญญูกุล ได้มาเช่า 1 ห้อง เพื่ออยู่อาศัยและทำโรงงานไอศกรีมตรจรวจด้วยเครื่องจักรเป็นแห่งแรกของจันทบุรี หลังจากทีลุงแซ เรียนจบชั้น ม.8 ที่โรงเรียนสวนกุหลาบ ได้กลับมาช่วยครอบครัวผลิตไอศกรีมตรจรวจ กิจการเจริญรุ่งเรืองมาก สามารถส่งน้องๆ ไปศึกษาต่อในต่างประเทศ และซื้อบ้านเป็นของตนเองรวมทั้งขยายบ้านจาก 1 ห้อง เป็น 5 ห้องดังเช่นในปัจจุบัน ในอดีตไอศกรีมตรจรวจขายดีเป็นอย่างมากเพราะเป็นไอศกรีมที่มีถึง 7 รสให้เลือก และมีหลายชนิด ทั้งไอศกรีมแท่ง ไอศกรีมตัด ไอศกรีมกะทิสด ไอศกรีมแท่งรูปทรงต่างๆ บรรจุอยู่ในกระติกแก้วกลมหลากสี ราคาแท่งละ 1 สลึง โดยวางจำหน่ายที่หน้าบ้านและส่งร้านค้าทั่วไปด้วยรถจักรยานยนต์ตัดแปลงด้านท้ายรถ ให้บรรทุกกระติกไอศกรีมได้ด้วย ต่อมาจึงได้เพิ่มกิจการเป็นประดิษฐ์ตู้เย็นใส่ไอศกรีมและนำไปวางขายตามสถานที่ต่างๆ เช่น โรงเรียน ร้านค้า ซึ่งลุงแซได้มอบกิจการตู้เย็นให้บุตรชายเป็นผู้ดูแล ปัจจุบันโรงงานไอศกรีมตรจรวจได้ผลิตไอศกรีม ในรูปแบบที่หลากหลายมากขึ้น แต่ยังคงผลิตไอศกรีมชนิดดั้งเดิมอยู่ เพื่อที่จะรักษาเอกลักษณ์ รูปแบบ และรสชาติ แบบดั้งเดิมไว้ต่อไป (www.rimnam.chanthaboon.net, 2556)

4.2.3.4 โรงเจเที่ยงเซ็งตั้ง



ภาพที่ 20 โรงเจเที่ยงเซ็งตั้ง

ตั้งอยู่เลขที่ 129 ในอดีตเรียกว่า เป็กแซตั้ง มีอายุเก่าแก่กว่า 100 ปี ซึ่งเป็นศาสนสถานของชาวจีนที่เข้ามาสักการะบูชาเจ้าแม่กวนอิมและยังเป็นสถานที่หยุดพักพิงของชาวจีนจากโพ้นทะเลที่เดินทางมาถึงเมืองจันทน์แล้วจะเดินทางต่อไปยังที่อื่น ปัจจุบันโรงเจเที่ยงเซ็งตั้ง แห้งนี้อยู่ในการดูแลของมูลนิธิธันตอโศก เชื่อกันว่า ผู้ที่สมควรเป็นผู้ดูแลโรงเจต้องเป็นผู้มีกระดูกเจ หรือ เจมุก หมายถึง คนที่มีการรับประทานอาหารเจมาตั้งแต่เด็ก ผู้ดูแลโรงเจ ถ้าเป็นผู้ชายจะเรียกว่า เล่าซือ และถ้าเป็นผู้หญิง เรียกว่า ไกวเนี้ยว นับตั้งแต่เปิดโรงเจเที่ยงเซ็งตั้ง เป็นต้นมามีผู้ดูแลที่นี่ 6 รุ่น ผู้ดูแลคนสุดท้ายคือ ไกวเนี้ยวหลงเซียง แซ่เตียว อยู่ดูแลที่นี่จนถึงปี พ.ศ. 2527 หลังจากนั้น นายบึ้งเซียง แซ่อึ้ง ได้มาเช่าเปิดเป็นร้านขายยาชื่อ กิมหยูโอสถ จำหน่ายทั้งยาแผนจีนและแผนไทย ดำเนินการค้าขายยาที่โรงเจแห่งนี้ยาวนานถึง 50 ปี ต่อมารุ่นหลานคือ นายเฉลิมพงษ์ ปิยะถาวรอนันต์ (กวงฮุย แซ่อึ้ง) ได้ดำเนินกิจการต่อถึง พ.ศ. 2512 จึงย้ายออกไปตั้งร้านขายยาที่ใหม่ รูปแบบอาคารเป็นอาคารสองชั้น ต่อเนื่องกันด้วยห้องโถงกลางที่ไว้สำหรับทำอาหาร ด้านหน้าเป็นอาคารตกแต่งด้วยลายฉลุ ด้านหลังเป็นอาคารปูนในเทศกาลกินเจ โรงเจจะเปิดเพื่อขายอาหารมังสวิรัตด้วย

4.2.3.5 บ้าน "ฉั่วเซ็งฮวด"



ภาพที่ 21 บ้าน "ฉั่วเซ็งฮวด"

ตั้งอยู่เลขที่ 267 ถนนสุขาภิบาล ย่านท่าหลวง ลักษณะเป็นบ้านตึก 2 ชั้น 4 ประตู โครงสร้างและสถาปัตยกรรมของบ้านยังคงลักษณะเดิมเหมือนเมื่อ 100 ปีกว่ามาแล้ว ฝาผนังบ้านก่อด้วยอิฐโบราณขนาดใหญ่ ซึ่งแต่เดิมบ้านหลังนี้เป็นบ้านเช่าของหลวงราชไมตรีและต่อมาเป็นมรดกตกทอดให้แก่บุตร ปัจจุบันเจ้าของบ้านคือ นายเซ่งซัว แซ่ฉั่ว ชาวจีนที่ย้ายถิ่นมาจากเมืองจันทน์ตั้งแต่อายุ 6 ปี (พ.ศ.2475) ที่เข้ามาเมืองไทยอยู่กับบิดามารดา ณ หมู่บ้านเกาะเปริด อำเภอแหลมสิงห์ จังหวัดจันทบุรี ประกอบอาชีพทำไผ่ และย้ายมาอยู่กับญาติในเมืองจันทบุรีเมื่ออายุ 8 ปีเพื่อเรียนหนังสือที่โรงเรียนแต่จิวชื่อ "นัมฮั่วฮักเหา" จนกระทั่งเกิดสงครามมหาเอเซียบูรพาและโรงเรียนจีนปิดกิจการจึงย้ายกลับไปอยู่เกาะเปริดตามเดิม ช่วยพ่อแม่ประกอบอาชีพ แต่งงาน และมีบุตร ต่อมาปี 2493 ได้พาครอบครัวย้ายมาเช่าบ้านเลขที่ 267 ย่านท่าหลวง แทนญาติที่เช่าอยู่เดิมซึ่งย้ายไปอยู่ต่างจังหวัด ประกอบอาชีพรับซื้อแผ่นยางพารา ของป่า สมุนไพร เช่น เร่ว กระวาน ลูกสำรอง น้ำมันยาง เป็นต้น และในปี 2501 ได้ซื้อบ้านเลขที่ 267 จากบุตรของหลวงราชไมตรีผู้ได้รับมรดกและอยู่อาศัยทำมาค้าขายจนถึงปัจจุบัน นับเวลาการอาศัยอยู่ ณ บ้านหลังนี้ นานกว่า 60 ปี สภาพของบ้านส่วนใหญ่ยังคงลักษณะเดิม คือ แบ่งส่วนของบ้านเป็น 3 ตอน ตามแบบสถาปัตยกรรมจีน ตอนหน้าสำหรับค้าขาย และอยู่อาศัย ตอนกลางโถงสำหรับซักล้าง ทำสวนครัว และมีบ่อน้ำ ตอนหลังเป็นครัว มีการ

เปลี่ยนแปลงสภาพบ้านบ้างตามความจำเป็น จุดเด่นของบ้านเลขที่ 267 อยู่ที่ช่องลมเหนือประตูทั้ง 4 ช่อง และบานหน้าต่างชั้นบน ภายในบ้านยังมีข้าวของเครื่องใช้ที่สะท้อนให้เห็นถึงวิถีชีวิตในอดีตอย่างชัดเจน เช่น กลอนประตูไม้ เครื่องชั่งขนาดใหญ่ เตียงไม้ โต๊ะวางของหมุนได้ และสมุนไพรมากมาย สำหรับภาพวิถีชีวิตในปัจจุบันมักจะมีเห็น อาแปะแข่งชิว นั่งเล่นเกมปริศนาตารางตัวเลข "ซู-โด-กุ" (Sudoku) เป็นประจำ และบ้านนี้ยังเป็นสถานที่หนึ่งในการถ่ายทำละครเรื่อง "ไฟอมตะ" และถ่ายทำภาพยนตร์โฆษณาอีกหลายชิ้น (แข่งชิว แซ่ ฉั่ว, 2556)

4.2.3.6 บ้านโกคบาล



ภาพที่ 22 บ้านโกคบาล

เป็นบ้านไม้ตะเคียนทั้งหลัง ลักษณะสถาปัตยกรรมเป็นแบบจีน แบ่งเป็น 3 เรือน สภาพบ้านในปัจจุบันส่วนใหญ่ยังคงอยู่ในลักษณะเดิม มีการเปลี่ยนแปลงบ้างบางส่วน เนื่องจากประสบภัยน้ำท่วมเป็นประจำ และปรับปรุงตามความจำเป็นบางอย่าง ได้แก่ เปลี่ยนแปลงพื้นบ้าน ทาสีตกแต่งบ้าน และปรับพื้นที่ใช้สอยภายในบ้าน บ้านโกคบาลในอดีต อยู่ในความดูแลของ คุณย่าทวด ถิน โกคบาล เนื่องจากคุณทวดถึงแก่กรรม ตั้งแต่คุณย่าทวดอายุเพียง 25 ปี คุณย่าทวด ถิน โกคบาล ดำรงชีวิตอยู่ตั้งแต่ พ.ศ. 2419-2517 รวมสิริอายุ 98 ปี นับเป็นหญิงแกร่งที่ดำรงชีวิตอยู่ถึง 5 แผ่นดิน ตั้งแต่สมัยรัชกาลที่ 5-9 แห่งราชวงศ์จักรี มีลูกหลานสืบทอดถึงปัจจุบัน 5 รุ่น บ้านโกคบาลสมัยคุณย่าทวดดำรงชีวิตด้วยการค้า โดยนำผ้าและเครื่องนุ่งห่มจากกรุงเทพฯ ขนส่งทางเรือมาขายที่จันทบุรีและนำของป่ารวมทั้งสมุนไพรมานำไปขายที่กรุงเทพฯ และขายเสื้อซิ่นทอโดยชาวญวนที่อาศัยอยู่บริเวณวัดโรมันคาทอลิกจันทบุรี การค้าขายผ้าในสมัยนั้นซึ่งเป็นช่วงที่ฝรั่งเศสยึดจันทบุรีเป็นเวลานานถึง 11 ปี (ร.ศ. 112-123 หรือ พ.ศ. 2436-2447) ถือว่าเป็นสินค้าควบคุมโดยกงสุลฝรั่งเศส ร้านค้าขายผ้าต้องอยู่ในอาณัติของฝรั่งเศส โดยฝรั่งเศสออกเอกสารรับรองให้ว่าเป็นคนในบังคับของฝรั่งเศส ซึ่งบ้านโกคบาลยังคงเก็บรักษาเอกสารฉบับนี้ไว้ให้เป็นประวัติศาสตร์ตอนหนึ่งของจันทบุรี เพื่อให้อนุชนรุ่นหลัง ได้ศึกษาเรียนรู้ต่อไป (ยุผา กองวัฒนา, 2556)

4.2.3.7 ร้านจิ้งกวงอัน



ภาพที่ 23 ร้านจิ้งกวงอัน

เป็นร้านขายยาจีนที่มีชื่อเสียงร้านแรกๆในเมืองจันทบุรี มีอายุถึงปัจจุบันมากกว่า 100 ปี โดย อากง นายหยัง แซ่จั้ง ชาวจีนแคะได้เดินทางมาเมืองจันทบุรี เมื่อตอนอายุประมาณ 20 ปี ต่อมาอากงได้แต่งงานกับอาม่า นางหนี่ แซ่จั้ง สาวต่าบลพลีว อำเภอกาฬสินธุ์ มีบุตรรวมกัน 3 คน ปัจจุบันคุณป้าประไพพรรณ จันทศาสตร์ ลูกคนที่สองเป็นคนสืบทอดกิจการร้านจิ้งกวงอัน อากงเปิดร้านขายของป่าระยะหนึ่ง แล้วจึงเปิดเป็นร้านขายยาจีน ในอดีตย่านริมน้ำจันทบุรีมีการค้าขายเจริญรุ่งเรืองมาก รวมทั้งร้านจิ้งกวงอันด้วย มีลูกค้าทั้งคนไทย คนจีน และคนญวน ซึ่งใส่ชุดอ่าวหญ่ยเข้ามาซื้อยากันตลอดทั้งวัน การขนส่งยาในสมัยนั้นจะขนส่งมาทางเรือ จากเมืองจีน ผ่านฮ่องกง กรุงเทพฯ และลำเลียงมาเมืองจันทบุรี ปัจจุบันร้านจิ้งกวงอันจำหน่ายสมุนไพรไทยควบคู่ไปกับสมุนไพรจีน ส่วนใหญ่ยังคงรักษาสภาพเดิมเหมือนในอดีต มีการเก็บรักษาเครื่องมือและเครื่องใช้ในการค้าขายยาจีน เช่น ตู้ยาโบราณ เครื่องชั่งยา ครกตำยาทองเหลือง มีดหั่นยา ฯลฯ รวมทั้งยังได้ผลิตไอศกรีมและกะทิรสมะพร้าว เพื่อจำหน่ายเพิ่มเติมอีกด้วยซึ่งมีอยู่แห่งเดียวในเมืองจันทบุรี (คุณศิริณา รัชติจันทร์, 2556)

4.2.3.8 ร้านปลาริมน้ำ



ภาพที่ 24 ร้านปลาริมน้ำ

ตั้งอยู่เลขที่ 137 เป็นของนายวิเชียร และนางยงลักษณ์ ประสงค์ธรรม เชื้อสายจีนและเวียดนาม ถือได้ว่าเป็นร้านปลาสดงามร้านแรกของเมืองจันทบุรี ปี พ.ศ. 2499 ได้เริ่มก่อสร้างบ้านเป็นอาคารปูนผสมไม้ชั้นบน โดยนำบานประตูซึ่งมีลวดลายสลักงดงาม อายุร่วม 100 ปี จากบ้านเก่าของญาติ มาติดตั้งทั้งชั้นบนและชั้นล่าง และในปี พ.ศ. 2504 เปิดบ้านเป็นโรงกลึง ร้านปลาริมน้ำเริ่มดำเนินธุรกิจในปี พ.ศ. 2510 โดยหาปลาพื้นเมืองในจังหวัด ซึ่งชาวบ้านจะจับมาขายให้ เช่น ปลาพระร่วง ปลากระทะเล ปลาปักเป้า แล้วทางร้านรวบรวม ส่งขายถึงปลาที่ตลาดนัดสนามหลวง กรุงเทพฯ และนำปลาสดงามจากตลาดนัดสนามหลวงมาขายที่จันทบุรี เมื่อตลาดนัดสนามหลวงปิดตัวลงจึงเปลี่ยนไปรับปลาดูจากร ปัจจุบันร้านปลาริมน้ำได้อนุรักษ์และเผยแพร่ความรู้เรื่องพันธุ์ปลาพื้นเมืองที่เคยมีในแม่น้ำจันทบุรี (กษิตศ ประสงค์ธรรม, 2556)

4.2.3.9 บ้านเรียนรู้ชุมชนริมน้ำจันทบูร



ภาพที่ 25 บ้านเรียนรู้ชุมชนริมน้ำจันทบูร

บ้านเลขที่ 69 “บ้านเรียนรู้ชุมชนริมน้ำจันทบูร” ชุมชนแห่งนี้มีการรวมกลุ่มเพื่อการอนุรักษ์สถาปัตยกรรมชุมชนโบราณ เริ่มขึ้นในปี พ.ศ.2553 โดยใช้ชื่อกลุ่มว่า “ชมรมพัฒนาชุมชนริมน้ำจันทบูร” ประธานกลุ่มคือ คุณประภาพรณ ฉัตรมาลัย ศูนย์กลางอยู่ที่เรือนไม้บ้านเลขที่ 69 หลังนี้ “บ้านเรียนรู้ชุมชนริมน้ำจันทบูร” เดิมเป็นอาคารครึ่งตึกครึ่งไม้ เป็นบ้านของขุนอนุสรสมบัติ อายุกว่า 100 ปี พ.อ.หญิงบุญพริ้ม ปฎิรูปานุสร เจ้าของบ้านได้กรุณาให้ใช้ประโยชน์เพื่องานชุมชนการจัดแสดงเน้นที่ภาพนิทรรศการ เป็นภาพถ่ายขนาดใหญ่ที่คัดมาบางส่วนจากงานประกวดภาพถ่ายหัวข้อเรื่อง “วันนี้ของวันวาน...ที่ริมน้ำจันทบูร” จัดโดยสำนักงานพาณิชย์จังหวัดจันทบุรี ร่วมกับชุมชนริมน้ำจันทบูร มีขึ้นในปี พ.ศ.2554 มีภาพส่งเข้าประกวดนับพันภาพ ภาพที่ได้รับรางวัลชนะเลิศเป็นภาพของบ้านริมน้ำ มีเงาสะท้อนในน้ำเป็นภาพเดียวกัน มองเห็นทั้งบ้านเรือนและเจดีย์สีทองของวัด ส่วนชั้นบน ตรงบริเวณระเบียงกว้างมีบอร์ดภาพเก่าในอดีตของบ้านเรือนและวิถีชีวิตคนในชุมชนริมน้ำจันทบูร กว่าที่จะมาถึงวันนี้ได้มีหลายเหตุการณ์ที่สร้างความเสียหายอย่างหนัก ที่ร้ายแรงมากเกิดมาจากไฟไหม้ในปี พ.ศ.2533 บ้านไม้โบราณสวยๆ ส่วนของที่อยู่อาศัยหายไปหนึ่งในสาม กล่าวกันว่าบ้านเรือนในชุมชนแห่งนี้เป็นบ้านของคนรวย มีทั้งบ้านชั้นเดียวและบ้านสองชั้น แต่ละบ้านสวยงามมีการตกแต่งลายฉลุ กับบ้านอีกส่วนหนึ่งเป็นบ้านที่ทำเป็นส่วนราชการ จากภาพเก่าเล่าเรื่อง ได้เห็นบรรยากาศของชุมชนในอดีต เห็นร้านค้าคนจีน มีการกวนทุเรียน มีแม่ค้าคนไทยหาบของจากในสวนมาขายหน้าบ้าน ภาพเก่าหายากอีกส่วนหนึ่งเป็นภาพตั้งแต่สมัยรัชกาลที่ 5 สมัยที่ฝรั่งเศสยึดเมืองจันทบุรี(พ.ศ.2436-2447) มีภาพผู้ตรวจราชการมาพร้อมกับทหารฝรั่งเศส และภาพวิถีชีวิตผู้คนสมัย

นั้นซึ่งน่าสนใจมาก ในห้องชั้นบนภายในบ้าน ห้องหนึ่งมีภาพถ่ายเส้นของบ้านเรือนตั้งจัดแสดงไว้อย่างสวยงาม แต่ละภาพระบุชื่อและเลขที่บ้านงานด้านสถาปัตยกรรม คุณประภาพรณบอว่าได้รับการสนับสนุนจากสถาบันการศึกษา 2 แห่ง ได้แก่สถาบันอาศรมศิลป์ เริ่มมาจากนักศึกษาปริญญาโท น.ส.รัตติน สุพฤตนิพนธ์และ น.ส.แพรวพร สุชัยเสีเยร ได้เข้ามาเก็บข้อมูล จากนั้นทางสถาบันอาศรมศิลป์ก็เข้ามาสนับสนุนเรื่อยมา พร้อมกับวิทยาลัยเทคนิคจันทบุรี โดย อ.วิรัตน์ เศรษฐสภาพร อาจารย์ประจำภาควิชาช่างก่อสร้างกับนักศึกษา 20 คน ได้เข้ามาร่วมเก็บข้อมูลและบันทึกภาพถ่ายที่สวยงามและนางานของนักศึกษาเหล่านั้นมาจัดแสดงไว้ (ประภาพรณ ฉัตรมาลัย, 2556)

4.2.3.10 บ้าน ไมตรีพานิช

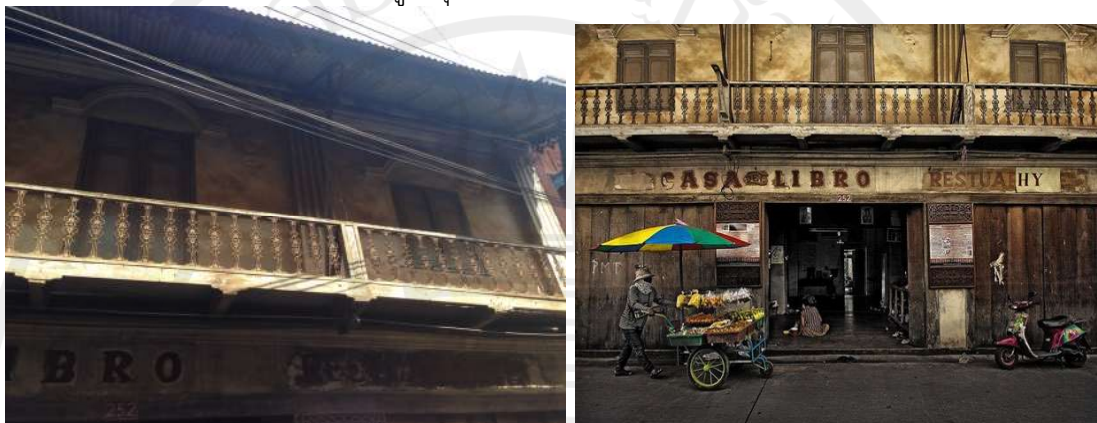


ภาพที่ 26 บ้าน ไมตรีพานิช

หน้าบ้าน "ไมตรีพานิช" มีโตะโบราณตัวขนาดปานกลางที่ได้มีการดัดแปลงเล็กน้อยด้วยการใส่ล้อเลื่อนที่ขาโตะทั้ง 4 เพื่อความสะดวกในการเคลื่อนย้าย บนโตะจะมีขนมหลากหลาย ห่อเล็กๆ ตั้งวางไว้ ประมาณว่าตั้งไว้ขายให้แก่ผู้ที่เดินทางผ่านไปมาซื้อติดไม้ติดมือกลับไปรับประทานแต่ทั้งโตะโบราณและขนมที่ตั้งวางไว้กลางหน้าบ้าน เป็นเพียงสิ่งดึงดูดตาให้น่าสงสัยว่าเราทำมาค้าขายอะไรกันที่ร้านนี้ จึงมีเพียงขนมไม่กี่ถุงมาตั้งวางไว้ แต่เมื่อกวาดสายตาเข้าไปข้างในโตะโบราณและขนมที่วางไว้ เป็นเพียงสิ่งที่น่าสนใจเล็กๆ น้อยๆ ลงไปในชั้นที่ถมอเตอร์ไซค์เก่าๆ ที่จอดเรียงรายไว้ติดกับฝาบ้าน และสิ่งของเครื่องใช้ ภาพถ่าย และสิ่งของที่ประดับไว้ที่ข้างฝาข้างน่าเข้ายวนชวนให้เข้าไปชมสิ่งต่างๆ ที่เจ้าของบ้านนำมาประดับและจัดแสดงไว้ ละม้ายคล้ายคลึงกับพิพิธภัณฑ์ของใช้โบราณ ไม่ว่าจะเป็นวิทยุทรานซิสเตอร์โบราณ เทอร์โมมิเตอร์โบราณ ตะเกียงเจ้าพายุ ฯลฯ ที่ทุกชิ้นอยู่ในสภาพที่ยังใช้งานได้ดีทั้งสิ้นมองลึกเข้าไปข้างใน เห็นป้ายชื่อร้านอีกป้ายหนึ่งที่สวยสะดุดตา และหาชมได้ยากยิ่งในปัจจุบัน นั่นคือป้ายชื่อร้าน ที่แสดงให้เห็นว่าได้รับการแต่งตั้งให้เป็นตัวแทนจำหน่ายของผลิตภัณฑ์ "ตราสิงห์" ที่เป็นป้ายเก่าแก่มาแต่โบราณที่มีตัวอักษร ลวดลาย และสีสันทที่สวยงามเป็นอย่างยิ่ง จากการพูดคุยกับเจ้าของบ้าน ทราบมาว่ามีผู้มาติดต่อขอซื้อป้ายนี้กันหลายราย แต่เจ้าของบ้านไม่ขายเพราะภูมิใจกับป้ายนี้ที่ได้มาหลังจากที่ผลิตเพื่อกับการชม และพูดคุยกับเจ้าของบ้านแล้ว อย่าลืมนัดหนุนเจ้าของบ้านด้วยการซื้อขนมถุงน้อยๆ ที่ตั้งไว้หน้าบ้านติดไม้ติดมือไปรับประทานระหว่างการเดินชมชมริมน้ำจันทบูรกันต่อไป เพื่อแสดงถึงน้ำใจของคนไทยด้วยกัน และเป็นการขอบคุณเจ้าของบ้านที่

อัยาศัยไมตรีตี ต้อนรับขับสู้ผู้มาเยือน สมกับชื่อ "ไมตรีพานิช" มาช้านาน (ประภาพรรณ ฉัตรมาลัย, 2556)

4.2.3.11 หลวงราชไมตรี (ปุม ปุณศรี)



ภาพที่ 27 บ้านหลวงราชไมตรี (ปุม ปุณศรี)

ได้รับการยกย่องให้เป็น “บิดาแห่งยางพาราภาคตะวันออก” มีอายุระหว่าง พ.ศ.2419 - 2499 (ร.5 - ร.9) รวมสิริอายุ 80 ปี ปุม ปุณศรี เกิด ณ บ้านริมน้ำ ตลาดบน ย่านท่าหลวง เป็นบุตรคนที่สองของหลวงประมวญราชทรัพย์ (จินจำปา) จางวาง นายกองส่วยทองคำโรงงานหวาย พิศเดา เลขส่วย 300 เศษ เมื่อครั้งดำรงยศเป็นขุนประมวญราชทรัพย์ กับนางเปี่ยม เกิด ณ บ้านริมน้ำ ตลาดท่าเหนือ ริมถนนท่าหลวง มีพี่น้องร่วมอุทรอีก 3 คน ได้แก่ นางสาวคร้าม นายป้อม และนางสาวห่อในวัยเด็กท่านเริ่มศึกษาที่โรงเรียนวัด และไปศึกษาต่อที่ปิ้งเมื่อครั้งติดตามบิดาไปค้าขายยังประเทศมาเลเซีย และสิงคโปร์ ท่านจึงมีความชำนาญในการใช้ภาษาอังกฤษ และเมื่อเติบโตใหญ่ได้ดำเนินธุรกิจการค้าสืบต่อบิดา จนเจริญรุ่งเรืองมีชื่อเสียงโด่งดัง โดยเฉพาะอย่างยิ่งในเรื่องการค้าขายยางพารา จึงได้รับโปรดเกล้าฯ จากพระบาทสมเด็จพระมงกุฎเกล้าเจ้าอยู่หัวเป็น “หลวงราชไมตรี” ชีวิตครอบครัวของท่าน ท่านมีภรรยาหลายคนและบุตรธิดาหลายคน บุตรของท่านมีความเจริญก้าวหน้าในอาชีพการงานต่างๆ เช่น นาวาอากาศตรี ปุณมี ปุณศรี ซึ่งเคยดำรงตำแหน่งรัฐมนตรีว่าการกระทรวงพาณิชย์ หลวงราชไมตรีเป็นคนรูปหล่อ ผิวขาวเหลือง สูงประมาณ 173 - 175 เซนติเมตร มีบุคลิกสง่างาม กิริยาจาสุภาพ ไม่ถือตัว เป็นคนประหยัด แต่เจ้าระเบียบ ท่านมีความเมตตา เห็นได้จากการที่ได้ส่งเสริมการศึกษาให้กับเด็กๆ ในบ้านที่รักการเรียนจนสำเร็จและมีหน้าที่การงานตำแหน่งใหญ่โตหลายคน นอกจากนี้ท่านยังชอบทำบุญและทุกค่ำวันพระประมาณเวลา 1 ทุ่ม ท่านจะนิมนต์พระมาเทศน์ที่บ้าน และเชิญชวนเพื่อนบ้านมาร่วมฟังเทศน์ด้วยทุกครั้งด้วยความประหยัดของท่าน คือ ยามใดที่ท่านรับประทานปลาเค็ม ท่านจะสั่งให้แม่ครัวนำก้างปลาเค็มไปโขลกให้ละเอียดแล้วเก็บไว้ผัดกับผักคะน้าในมือต่อไป เวลาล้างจานท่านให้ใช้ไข่แทนสบู่ หรือน้ำยาล้างจาน เพราะคนในบ้านมีจำนวนมาก และไข่สามารถล้างคราบมันได้ดี ไม่ต้องเปลืองเงินซื้อหาแลกกันว่าท่านเป็นคนที่ตั้งกายเหมาะสมกับโอกาสเสมอ ซึ่งมีทั้งชุดอยู่บ้าน ชุดออกนอกบ้าน และชุดไปกรุงเทพฯ และชุดในโอกาสพิเศษ โดยแต่งชุดโจงกระเบน นิยมใช้ผ้าถุงสีกรมท่า อัดจีบด้วยเครื่องอัดผ้าแบบโบราณ ให้เป็นตาสี่เหลี่ยมเต็มผืนเมื่อคลี่ออกมา และสวมเสื้อราชปะแตนสีขาวท่านมีบ้านพัก 2 แห่ง คือบ้านราช

ไมตรีที่ทำหลวงแห่งนี้ และบ้านสวนราชไมตรีที่ตำบลคมบาง ส่วนใหญ่ท่านจะพักที่บ้านราชไมตรีซึ่งมี 2 หลัง คือเรือนไม้สักทองริมแม่น้ำจันทน์ ซึ่งเป็นสถาปัตยกรรมแบบไทย และบ้านตึกอาคารปูนปั้นอยู่ฝั่งตรงข้ามเป็นสถาปัตยกรรมแบบฝรั่งมีถนนสุขาภิบาลคั่นกลาง สำหรับการเดินทางจากบ้านราชไมตรีในเมืองจันทน์ ไปยังบ้านสวนราชไมตรี ท่านใช้รถยนต์ฟอร์ดสีดำ ซึ่งเป็นรถยนต์คันแรกที่ใช้ในจันทบุรี ใช้เป็นพาหนะในการเดินทางระหว่างบ้านในเมืองและบ้านสวนเท่านั้น ต่อมาได้ซื้อรถจักรยานยนต์ขนาดใหญ่ ฮาเลย์ เควดสันให้นายปิ่น บุณศรี บุตรชาย นับว่าเป็นจักรยานยนต์คันแรกของจันทบุรี ติดทะเบียน จบ.001 ปัจจุบันบ้านราชไมตรีฝั่งริมน้ำเป็นที่พักอาศัยของญาติ สำหรับบ้านตึกฝั่งตรงข้ามแบ่งให้ผู้อื่นเช่า ในส่วนของบ้านสวนราชไมตรีที่ตำบลคมบางเป็นที่พักของบุตรและหลานของท่าน และในบริเวณบ้านสวนราชไมตรีมีโรงงานแปรรูปยางพาราแห่งแรกของภาคตะวันออก ซึ่งยังคงเก็บรักษาอุปกรณ์ที่ใช้ในการแปรรูปยางพาราในอดีตไว้ด้วย ในปี พ.ศ. 2451 (ร.5) หลวงราชไมตรีได้สั่งพันธุ์ยางมาจากมาเลเซีย มาปลูกในสวนที่ตำบลพลั่ว ในเนื้อที่ 60 ไร่ แต่พันธุ์ยางชุดนั้นตายเกือบหมดเหลืออยู่เพียง 3 ต้น ต่อมาราว 10-15 ปี หลวงราชไมตรีได้ขยายพันธุ์ด้วยเมล็ดยางที่ร่วงหล่นจาก 3 ต้นนั้น ต่อไปได้อีกถึง 1,500 ไร่ ในพ.ศ. 2458 สามารถเปิดกรีดยางพาราชุดแรกจำนวน 4,000 ต้น ให้ผลผลิตสัปดาห์ละ 2 หาบ (120 กิโลกรัม) และปรับปรุงคุณภาพให้ได้มาตรฐานตามคำแนะนำของกระทรวงเกษตรราธิการสมัยนั้นและนำไปฝากขายบริษัทอีสต์เอเซียติก เพื่อส่งไปขายยังกรุงลอนดอนหาบละ 109 - 133 เหรียญสิงคโปร์ ภายหลังจึงก่อตั้งบริษัทแปรรูปยางพารา ซึ่งปัจจุบันมีชื่อว่า บริษัท “ปุณศรี จำกัด” หลวงราชไมตรี นำยางพารามาปลูกในภาคตะวันออก จนแพร่ขยายเป็นพืชเศรษฐกิจสำคัญ สร้างรายได้แก่เกษตรกรอย่างมั่นคง จึงได้รับการเชิดชูเกียรติให้เป็น “บิดาแห่งยางพาราภาคตะวันออก” บ้านราชไมตรีเคยเป็นสถานที่ถ่ายทำภาพยนตร์และโฆษณาหลายเรื่อง เช่นอยู่กับกิ้ง โหมโรง ฯลฯ (ประภาพรรณ ฉัตรมาลัย, 2556)

4.2.3.12 บ้านหมอชาญ



ภาพที่ 28 บ้านหมอชาญ

บ้านเลขที่ 253 ถนนสุขาภิบาล เป็นบ้านครึ่งปูนครึ่งไม้ ด้านหน้าเป็นแบบยุโรป ซึ่งอายุเก่าแก่ 100 ขึ้นไปซึ่งคุณยายสำเนียง เหตุคุณ คนเก่าแก่ของบ้าน อยู่บ้านนี้มาตั้งแต่อายุ 8-83 ปี (พ.ศ. 2552) ได้เล่าให้ฟังว่า เดิมบ้านนี้รวมทั้งบริเวณพื้นที่ด้านหลังตัวบ้านเป็นของ คุณตา วิชาค วิชัยยะ อดีตผู้พิพากษาเมืองจันทบุรี สมัยรัชกาลที่ 5 ซึ่งเป็นพ่อตาของหมอชาญ ปัจจุบัน หมอ

ชาญ ปัจจุบันสานนท์ เกิดปลายสมัยรัชกาลที่ 5 ได้เริ่มเปิดบ้านนี้เป็นร้านหมอรักษาโรคด้วยยาตำราหลวง สมัยรัชกาลที่ 7 หมอชาญเป็นแผนปัจจุบันรักษาเก่ง จึงมีคนไข้รักษามากมาย ซึ่งหลวงราชไมตรีก็เคยเป็นคนไข้ของหมอชาญเช่นกัน ดังนั้น คนทั่วไปจึงมักเรียกบ้านนี้ว่า “บ้านหมอชาญ” ปัจจุบันสภาพบ้านทั่วไปส่วนใหญ่ยังคงเดิมเหมือนในอดีตคุณยายสำเนียง เหตุคุณ เป็นผู้ดูแลและอาศัยอยู่บ้านนี้มีสิ่งของเครื่องใช้โบราณหลายอย่าง เช่น ลวดลายราวบันได เตี้ยง ตู้ แต่ที่สะดุดตา คือนาฬิกาตะเกียงลานโบราณ ซึ่งเคยเสียครั้งหนึ่ง นานมาแล้ว และช่างชาวจีนเป็นผู้ซ่อม ได้ให้ใบรับประกัน ซึ่งเขียนเป็นภาษาไทยและภาษาจีนไว้ หลังจากนั้นจนถึงปัจจุบันรวมเวลากว่า 50 ปี นาฬิกาเรือนนี้ยังไม่เคยเสียอีกเลย (ประภาพรรณ ฉัตรมาลัย, 2556)

4.2.3.13 บ้านหลวงประกอบนิติสาร



ภาพที่ 29 บ้านหลวงประกอบนิติสาร

บ้านเลขที่ 148 เป็นมรดกที่ตกทอดมาถึงหลวงประกอบนิติสาร ชาวชุมชนจึงมักเรียกชื่อบ้านนี้ว่า “บ้านหลวงประกอบนิติสาร” ปัจจุบันให้คนเช่าอาศัยอยู่ หลวงประกอบนิติสาร (ประกอบ บุญยัษฐิติ) เกิดที่บ้านตลาดเหนือ อำเภอเมืองจันทบุรี รวมสิริอายุ 69 ปี (พ.ศ. 2444-2513) วัยเด็กท่านเริ่มเข้าเรียนหนังสือที่โรงเรียนวัดจันทนารามและจบการศึกษาสูงสุดด้านกฎหมายที่ประเทศอังกฤษ และได้รับราชการเป็นผู้พิพากษาที่ศาลมณฑลนครศรีธรรมราช ท่านสมรสกับ นางสาวสมถวิล สิบญูเรือง มีบุตรธิดารวม 5 คน หลวงประกอบนิติสารเป็นบุตรของนาย เบ็งกิม บุญยัษฐิติ ซึ่งรับราชการในตำแหน่งต่างๆและตำแหน่งสุดท้ายเป็นปลัดจังหวัดพิษณุโลก ได้ราชทินนามว่าหลวงสำราญนฤปกิจ (พ.ศ. 2452) เป็นหลานของคุณปู่เกี้ย บุญยัษฐิติ ซึ่งรับราชการเป็นผู้ว่าราชการเมืองขลุง รั้งตำแหน่งหลวงเสนาราชภักดีศรีสงคราม ภายในชั้นลอยมีโต๊ะบูชา และด้านข้างมีรูปถ่าย หลวงเสนาราชภักดี ศรีสงคราม (ปู่เกี้ย บุญยัษฐิติ) ถ่ายเมื่ออายุ 76 ปี พ.ศ. 2469 สถาปัตยกรรมบ้านนี้เป็นตึกแบบจีนมีอายุมากกว่า 100 ปี มี 3 ประตู มองจากภายนอกจะเห็นเป็นอาคารชั้นเดียว ภายในแบ่งเป็น 2 ส่วน ส่วนหน้าเป็นอาคารปูนสูง 3 ชั้น มีโถงสูง มีชั้นลอย โครงสร้างชั้นลอยแปลกตา บนชั้นลอยประดับเด่นด้วยลูกกรงเหล็กหล่อ บ้านนี้มีลักษณะสถาปัตยกรรมที่โดดเด่น แปลกตา และมีกลิ่นอายของความโบราณอยู่มากจึงได้รับเลือกให้เป็นสถานที่ถ่ายทำภาพยนตร์ ละคร และโฆษณาหลายเรื่อง เช่น โหมโรง ไผ่อมตะ ฯลฯ (www.rimnam.chanthaboon.net, 2556)

จุดท่องเที่ยวเด่นๆของชุมชนริมน้ำจันทบูรนอกเหนือจากการชมสถาปัตยกรรมบ้านแล้ว ยังมี วัดเขตต์นาบุญญาราม วัดโบสถ์เมืองและวัดจันทนาราม โบสถ์คริสต์วัดพระแม่ปฏิสนธินิรมล สามารถเดินข้ามสะพานนิรมล จากย่านตลาดล่างสู่ย่านท่าหลวง

4.2.4 แหล่งอาหาร ของชาวชุมชนริมน้ำจันทบูร

4.2.4.1 ก๋วยจั๊บน้ำข้นโบราณป่าใหม่ รสชาติเข้มข้น ต้นตำรับดั้งเดิมที่ทำขายกันมานานหลายสิบปี ถึงเครื่องถึงรสถูกใจ



ภาพที่ 30 ก๋วยจั๊บน้ำข้นโบราณป่าใหม่

4.2.4.2 ร้านก๋วยเตี๋ยวเจี๊อ๊ด



ภาพที่ 31 ร้านก๋วยเตี๋ยวเจี๊อ๊ด

เปิดขายก๋วยเตี๋ยวทะเล และก๋วยเตี๋ยวต้มยำสูตรโบราณแบบชาวญวน เพิ่มความพิเศษด้วยของทะเลสดๆ ทั้งปู กุ้ง กั้ง ปลาหมึก นอกจากนี้ยังมีเมนูข้าวหน้าพริกเกลือ ของทะเลสด ลวกจิ้ม ทานคู่กับน้ำจิ้มพริกเกลือ รสเด็ด และข้าวหมูแดงสูตรเจี๊อ๊ด ที่หารับประทานได้เฉพาะที่ริมน้ำจันทบูรแห่งนี้เท่านั้น ร้านเจี๊อ๊ดตั้งอยู่ย่านตลาดล่างใกล้ๆ กับห้วมปากตรอกสุขาภิบาลที่ข้ามมาจากอาสนวิหารพระนางมารีอาปฏิสนธินิรมล และห้วมตรอกกระจ่างที่เข้ามาจากถนนศรีจันทร์

4.2.4.3 ข้าวตังโบราณเจี๊จิ้ม



ภาพที่ 32 ข้าวตังโบราณเจี๊จิ้ม

ข้าวตัง คือชื่อเรียกของขนมโบราณจากภูมิปัญญาชาวบ้าน ที่นำข้าวสุกก้นหม้อมาทำเป็นขนมหวานทานเล่น รสชาติ หวาน มัน เค็ม กลมกล่อมหอมกลิ่นข้าวสุก ข้าวตังสูตรโบราณเป็นหนึ่งในเมนูที่หารับประทานได้ยากแล้วในปัจจุบัน

4.2.4.4 ขนมแม่กิมเซีย



ภาพที่ 33 ขนมแม่กิมเซีย

มีขนมโก๋ ขนมเปีย ขนมกลีบลำดวน ขนมผิง สูตรโบราณของแม่กิมเซีย เรียกได้ว่าต้นตำรับจริงๆ โดยเฉพาะขนมลิ้มกลิ่น กินแล้วอยากกินแล้วกลิ่นอีกเพราะว่าหอมหวานมันจริงๆ แถมยังมีหยกมณี แม่กิมเซียทำขนมไทยรสชาติหอมนุ่ม หวานมันขายแบบไม่ประจำ ที่หน้าบ้านของตนเองที่ชุมชนริมน้ำจันทบูร

4.2.4.5 ป๊ะจ่างเสียงสวรรค์



ภาพที่ 34 ป๊ะจ่างเสียงสวรรค์

อาหารโบราณดั้งเดิมของชาวจีนสูตรเก่าเจ้าตั้งย่านริมน้ำจันทบูร ข้าวห่อไส้เนื้อหมูผสมไข่และถั่วพร้อมสมุนไพรเครื่องปรุงรสอร่อย กลิ่นหอม พิถีพิถันห่อด้วยใบไผ่ขนาดใหญ่ทรงคล้ายปิระมิด

ลิขสิทธิ์ของมหาวิทยาลัยราชภัฏรำไพพรรณี

4.2.4.6 ขนมเทียนแก้วลุงจุ่น



ภาพที่ 35 ขนมเทียนแก้วลุงจุ่น

สูตรโบราณรสชาติดั้งเดิมละมุนละไม ฝีมือลุงจุ่นกับภรรยาและป้าปานผู้เป็นพี่สาว ที่นั่งห่อขนม อบขนม วางขายที่หน้าบ้านเป็นของอร่อยอีกชนิดหนึ่งที่หารับประทานได้ที่ชุมชนริมน้ำจันทบูรทุกวัน

4.2.4.7 จันทบุรีเบเกอรี่



ภาพที่ 36 จันทบุรีเบเกอรี่

ตรงข้ามศาลเจ้าที่ตลาดล่าง มีขนมปังที่เพิ่งนำออกจากเตาอบใหม่ๆ กลิ่นหอมกรุ่นมาวางจำหน่ายที่หน้าบ้านเป็นประจำทุกวันให้คนที่เดินผ่านไป-มาย่านตลาดล่างชุมชนริมน้ำจันทบูรได้ซื้อหาติดไม้ติดมือกลับไปรับประทาน จันทบุรีเบเกอรี่เป็นร้านขนมปังเก่าแก่ที่อยู่คู่กับชุมชนแห่งนี้มาช้านาน

4.2.4.8 ดอกจอก



ภาพที่ 37 ร้านขายขนมดอกจอก

เป็นขนมไทยประเภททอด มีแป้งเป็นส่วนผสมหลัก ขนมดอกจอกเป็นขนมที่กำลังจะห่างหายตาออกไปเรื่อยๆ ดอกจอกเป็นขนมที่มีความงามอยู่ในตัว การทำดอกจอกจะต้องมีอุปกรณ์เฉพาะเป็นแม่พิมพ์ เรียกว่า พิมพ์ดอกจอก จะมีด้านโลหะสำหรับจับเวลาจุ่มแป้ง

หลักในการทำขนมดอกจอกจะต้องให้พิมพ์ร้อน เมื่อจุ่มแป้ง แป้งก็จะติดพิมพ์ จึงนำลงทอดให้แป้งอยู่ตัว จะขยับพิมพ์ขึ้นลงให้แป้งหลุดออกจากพิมพ์ ทอดจนดอกจอกเหลือง แล้วนำมาตัดแต่งให้ดอกบานสวยงาม ดอกจอกเป็นขนมไทยมีลักษณะกรอบ รสหวานอ่อนๆ กลิ่นหอมจากแป้ง น้ำมัน และงา ดอกจอกเป็นขนมไทยที่ทำแล้วสามารถเก็บใส่ขวดโหล ภาชนะปิดฝาให้สนิทเก็บไว้รับประทานได้

ขนมดอกจอกป่าเป้า เป็นขนมไทยโบราณอีกชนิดหนึ่งที่หาชิมได้ในชุมชนน้ำจันทบูร

4.2.5 ของฝากชุมชนน้ำจันทบูร

4.2.5.1 ร้านช่างกล้าขายเสื้อสกรีนแบนเท่ๆ อินเทรนชาว ไปสการ์ดสวยๆก็มีให้เลือกมากมาย



ภาพที่ 38 ร้านช่างกล้า

4.2.5.2 ร้านเสน่ห์จันทน์ขายของที่ระลึกจังหวัดจันทบุรี เสื้อจันทบูร เสื้อยืดสุดเก๋ ไปสการ์ด



ภาพที่ 39 ร้านเสน่ห์จันทน์

4.2.5.3 ร้านโคมโคมลอยสวยๆแปลกๆ



ภาพที่ 40 ร้านโคม ลอย

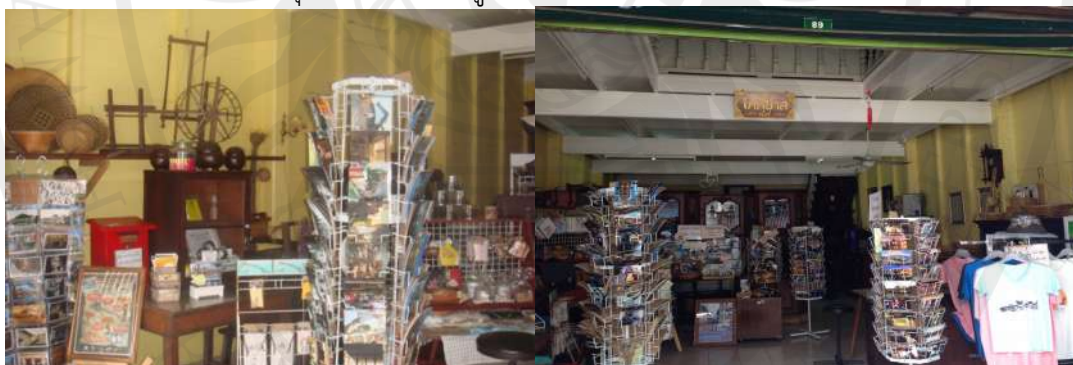
4.2.5.4 ร้านบ้านอัญ

อัญมณีงานฝีมือชาวจีนที่แท้ๆ ราคาหน้าอุดหนุนวัยรุ่นหนุ่มสาวทำกันทั้งนั้นเห็นแล้วชื่นใจ

4.2.5.5 ร้านบ้านร้อยสิบเก้า

มาซื้อเครื่องประดับร้านนี้นอกจากจะได้ของดีๆติดมือกลับบ้าน ยังจะได้ความรู้เกี่ยวกับอัญมณีของเมืองไทยประดับ

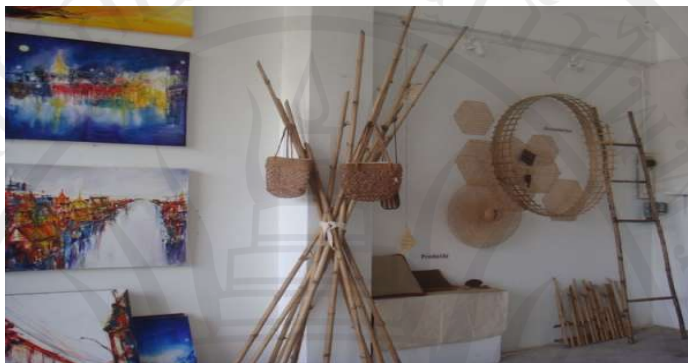
4.2.5.6 ร้านสินค้าที่ระลึกชุมชนริมน้ำจันทบูร



ภาพที่ 41 ร้านสินค้าที่ระลึกชุมชนริมน้ำจันทบูร

นักท่องเที่ยวที่ไปเที่ยวชมริมน้ำจันทบูรสามารถหาซื้อสินค้าที่ระลึกของชุมชนริมน้ำจันทบูรที่ออกแบบเป็นพิเศษได้ที่ "บ้านโศคบาล" ย่านตลาดล่าง ที่มีสินค้าที่ระลึกหลากหลายจำหน่ายให้แก่ นักท่องเที่ยวและหารายได้เข้ามาใช้จ่ายในการพัฒนาชุมชน สินค้าที่ระลึกที่จำหน่ายอยู่ที่ "บ้านโศคบาล" นั้นมีหลากหลายให้เลือกซื้อติดไม้ติดมือกลับไปฝากคนทางบ้าน หรือซื้อไปเก็บสะสมไว้เป็นที่ระลึกว่าครั้งหนึ่งท่านได้เคยมาเยือนที่ชุมชนริมน้ำจันทบูรแห่งนี้ อาทิ เสื้อยืดสกรีนลายโลโก้ชุมชนริมน้ำจันทบูร แผ่นแม่เหล็กติดตู้เย็น โปสการ์ดภาพถ่ายที่ชนะการประกวดภาพถ่าย โปสการ์ดภาพถ่ายกราฟฟิกสวยงาม พวงกุญแจ กระดาษที่คั่นหนังสือลวดลายสถาปัตยกรรมริมน้ำ เป็นต้น สินค้าที่ระลึกเหล่านี้ออกแบบและจัดทำมาจำหน่ายที่นี้โดยเฉพาะเพื่อหารายได้มาสนับสนุนกิจกรรมต่างๆ ของชุมชน ไม่มีจำหน่ายที่อื่น

4.2.5.7 เดิมแกลลอรี่



ภาพที่ 42 เดิมแกลลอรี่

เดิมแกลลอรี่ ตั้งอยู่ช่วงกึ่งกลางระหว่างตลาดบนและตลาดล่าง ห้วมุมถนนขวางที่เชื่อมกับถนนสุขาภิบาลริมน้ำจันทบุรี มีงานศิลปะหลากหลายสลับสับเปลี่ยนมาแสดง พร้อมทั้งมีสินค้าที่ระลึกที่ออกแบบเก๋ๆ และสินค้าแฮนด์เมคมาจำหน่าย เดิมแกลลอรี่ ตั้งอยู่ในตึกแถวสมัยใหม่ขนาด 2 คูหา ทาสีขาวสบายตา ตกแต่งจากวัสดุธรรมชาติ และจัดแสดงเกี่ยวกับวัสดุพื้นบ้านที่ใช้ในการสร้างสรรค์งานหัตถกรรมและงานประดิษฐ์ต่างๆ ในส่วนของสินค้าที่เดิมแกลลอรี่นั้น เป็นผลิตภัณฑ์ที่ได้รับการออกแบบในสไตล์การอนุรักษ์ธรรมชาติ และสิ่งแวดล้อมนอกจากนี้ เดิมแกลลอรี่ยังได้นำเอานิทรรศการทางด้านศิลปะต่างๆ สับเปลี่ยนหมุนเวียนมาให้ชมกันด้วย

4.3 แนวทางการจัดการท่องเที่ยวเชิงวัฒนธรรมบนพื้นฐานวิถีชีวิตชุมชนริมน้ำจันทบุรี จังหวัดจันทบุรี

4.3.1 ผลกระทบด้านบวกที่เกิดขึ้นภายในชุมชนริมน้ำจันทบุรี

4.3.1.1 ชุมชนริมน้ำจันทบุรีเป็นที่รู้จักของนักท่องเที่ยวเพิ่มมากขึ้นในฐานะของสถานที่ท่องเที่ยวอันทรงคุณค่าทางวัฒนธรรม วิถีชีวิตและด้านสถาปัตยกรรมอันเก่าแก่ควรค่าแก่การอนุรักษ์ไว้เพื่อให้ชนรุ่นหลังได้ร่วมภาคภูมิใจในรากเหง้าแห่งวัฒนธรรมของตนเอง และเผยแพร่วัฒนธรรมนี้ให้ชาวโลกได้รู้จักและเห็นคุณค่าต่อไป

4.3.1.2 ชาวชุมชนริมน้ำจันทบุรีตระหนักเห็นคุณค่า รู้สึกรักและหวงแหนชุมชนเพิ่มมากขึ้นและส่งผลให้แนวคิดในการพัฒนาตามวิถีใหม่หรือเทคโนโลยีที่ก้าวเข้ามาไม่สามารถกลืนวิถีชีวิตดั้งเดิมของชุมชนริมน้ำจันทบุรีได้

4.3.1.3 ชาวชุมชนริมน้ำจันทบุรีมีรายได้เสริมจากการขายสินค้าที่เป็นเอกลักษณ์ของชุมชน เช่น โคมลอย ขนมบะจ่าง ขนมข้าวตัง ก๋วยจั๊บญวน โรตีสกม ไอศกรีมโบราณตราจรวด ไปสการ์ด ฯลฯ

4.3.1.4 วัฒนธรรม วิถีชีวิต ศิลปะ สถาปัตยกรรมอันเก่าแก่ของชุมชนได้รับการอนุรักษ์

4.3.1.5 ชุมชนริมน้ำจันทบูรมีชีวิตชีวามากยิ่งขึ้น คนชราไม่รู้สึกรำคาญและยินดีต้อนรับนักท่องเที่ยวส่งผลให้นักท่องเที่ยวเกิดความประทับใจทั้งกับชุมชนและชาวชุมชน ส่งผลให้เกิดพฤติกรรมการกลับมาสัมผัส เรียนรู้วิถีชีวิตอันทรงคุณค่าของชาวชุมชนริมน้ำจันทบูรอีกครั้ง

4.3.1.6 ชุมชนมีความเข้มแข็ง ความสามัคคีกันมากขึ้น จากการจัดการการท่องเที่ยวโดยชุมชนเอง ร่วมมือกันในการดูแล อนุรักษ์ชุมชนริมน้ำจันทบูรให้มีความยั่งยืนต่อไปตราบนานเท่านาน

4.3.2 ผลกระทบด้านลบที่เกิดขึ้นภายในชุมชนริมน้ำจันทบูร

4.3.2.1 เมื่อเกิดการท่องเที่ยวส่งผลให้ผู้ประกอบการต่างๆ เข้ามาเปิดร้านทำธุรกิจภายในชุมชนเพิ่มมากขึ้น เช่น ร้านอาหาร ร้านเครื่องดื่ม ซึ่งส่งผลกระทบต่อวิถีชีวิตชาวชุมชน ในแง่ของ เสียงดังจากลูกค้า การเปิดเพลง การทะเลาะวิวาท ส่งเสียงดังรบกวน ชาวชุมชน รวมถึงเวลาในการเปิด-ปิด ร้านค้าต่างๆ รบกวนวิถีชีวิตของชาวชุมชน

4.3.2.2 กลิ่นและควันจากการทำอาหาร ไม่มีการทำปดองควันที่ถูกต้องตามสุขาภิบาล

4.3.2.3 ความสกปรกบริเวณหน้าร้าน ปัสสาวะและอาเจียนของลูกค้า เจ้าของร้านไม่มีการจัดวางถังขยะ หรือผู้ดูแลในส่วนของหน้าร้าน

4.3.2.4 ปัญหาการป้องกันอัคคีภัย เจ้าของร้านขาดความใส่ใจในเรื่องความปลอดภัย เพราะชาวชุมชนริมน้ำส่วนใหญ่จะเป็นบ้านไม้ จึงควรดูแลในเรื่องของอัคคีภัยเป็นอย่างมาก

4.3.2.5 ปัญหาการที่ลูกค้าจอดรถวางหน้าบ้าน ไม่มีการควบคุม หรือดูแลในส่วนของสถานที่จอดรถ

4.3.2.6 ปัญหาการย้ายถิ่นฐาน ส่งผลให้บางบ้าน ถูกปล่อยให้ทรุดโทรมขาดการดูแลรักษาที่ดี

4.3.2.7 การปล่อยให้บุคคลต่างถิ่นเข้ามาเช่าบ้าน อาคารทำการค้าขาย ส่งผลให้ยากต่อการจัดการ ดูแลอนุรักษ์ มีไม่กี่หลังคาเรือนที่ยังอยู่ดูแลสมบัติมรดกตกทอดของตน

4.3.2.8 บ้านเรือนของชุมชนริมน้ำจันทบูรส่วนใหญ่ เป็นบ้านเก่าแก่ที่มีอายุมากกว่า 100 ปี บางหลังก็ทรุดโทรมไปตามกาลเวลา บ้านบางหลังเจ้าของอาจจะมีการตกแต่ง ซ่อมแซม พื้นฟูให้ดูทันสมัยขึ้น ส่งผลกระทบต่อวิถีชีวิต ศิลปวัฒนธรรมดั้งเดิม

4.3.2.9 ปัญหาขยะที่เพิ่มมากขึ้น จากการมีการท่องเที่ยวเข้ามาภายในชุมชน และถังขยะไม่เพียงพอต่อการรองรับขยะ

4.3.2.10 ขาดบุคคลผู้ให้ความรู้ ข้อมูลอันสำคัญของชุมชน ที่เป็นคนรุ่นใหม่ เพื่อช่วยในการสืบทอด บอกเล่าเรื่องราวในอดีตถึงปัจจุบันของชาวชุมชนได้ เนื่องจากชาวชุมชนส่วนใหญ่ย้ายถิ่นฐานไปอยู่ที่อื่น โดยปล่อยให้ผู้เฒ่าผู้แก่ อยู่อาศัยรักษาบ้านเรือนแต่เพียงลำพัง

4.3.3 แนวทางการแก้ไขปัญหที่เกิดขึ้นภายในชุมชนริมน้ำจันทบูร
ตารางที่ 2 แนวทางการแก้ไขปัญหที่เกิดขึ้นภายในชุมชนริมน้ำจันทบูร

ปัญหาภายในชุมชน	วิธีการแก้ปัญหา
1. เสียงดังรบกวนจากลูกค้า การเปิดเพลง การทะเลาะวิวาทและเวลาเปิด-ปิดร้าน	- ทางร้านเสนอว่าจะปิดครัว เวลา 23.00 น. โดยลดระดับเสียงเพลงให้เบาลง และจะปิดร้าน เวลา 24.00น. โดยหากยังมีลูกค้านั่งต่อในร้าน จะควบคุมเสียงให้เงียบที่สุดในอนาคตหากมีปริมาณนักท่องเที่ยวตอนกลางวันมากขึ้นทางร้านอาจเลื่อนเวลาเปิดร้านเป็นกลางวันได้ - ทางร้านจะพยายามควบคุมเสียงของลูกค้า และการสตาร์ทรถจักรยานยนต์หลังปิดร้าน โดยให้ขึ้นไปสตาร์ทรถห่างจากเขตที่พักอาศัยของชุมชน
2. กลิ่นและควันจากการทำอาหาร	- ทางร้านจะกลับไปสำรวจครัวของตน จัดทำปล่องควันและอุปกรณ์ที่ถูกต้องตามระเบียบสุขาภิบาล ซึ่งกองสาธารณสุขสามารถตรวจสอบ เป็นเครื่องป้องกันการครหาจากทางชุมชน
3. ความสกปรกบริเวณหน้าบ้าน ข้างเคียงจากปัสสาวะและอาเจียนของลูกค้า	- ทางร้านจะดูแลความสะอาดบริเวณรอบๆ ร้านให้มีพื้นที่กว้างขึ้น จัดเก็บขยะใส่ถุงดำมัดให้เรียบร้อย และจัดทำป้ายรณรงค์ให้ลูกค้ารักษาความสะอาดภายในและบริเวณภายนอกร้าน
4. การจอดรถขวางหน้าบ้าน	- ทางร้านจะพูดคุยทำความเข้าใจเรื่องเวลาเข้า-ออก ของบ้านข้างเคียง แต่ละร้านจัดทำป้ายบอกพื้นที่ที่อนุญาต-ไม่อนุญาตให้จอดรถแก่ลูกค้าเห็นได้อย่างชัดเจน
5. การป้องกันอัคคีภัย	- ทางร้านจะติดตั้งถังดับเพลิงอย่างน้อยร้านละ 1 ถัง
6. ปัญหาการย้ายถิ่นฐาน ส่งผลให้บางบ้าน ถูกปล่อยให้ทรุดโทรมขาดการดูแลรักษาที่ดี	- ปลูกจิตสำนึกให้คนในชุมชนเห็นคุณค่า ความสำคัญของชุมชน ที่บรรพบุรุษร่วมแรงร่วมใจรักษาไว้ - ให้ความร่วมมือกับชาวชุมชนในการอนุรักษ์บ้านเรือนอันเก่าแก่
7. การปล่อยให้บุคคลต่างถิ่นเข้ามาเช่าบ้าน อาคารทำการค้าขาย	
8. บ้านบางหลังเจ้าของอาจจะมีการตกแต่ง ซ่อมแซม พื้นฟู ให้ดูทันสมัยขึ้น	
9. ปัญหาขยะที่เพิ่มมากขึ้น	- ให้นำหน่วยงานภาครัฐเข้ามาช่วยเหลือในการจัดหาถังขยะให้เพียงพอ โดยถังขยะนั้นต้องออกแบบให้กลมกลืนกับชุมชน เช่น ถังขยะใช้วัสดุจากไม้
10.ขาดบุคคลผู้ให้ความรู้ ข้อมูลอันสำคัญของชุมชน	- ดำเนินการสรรหายูวมัคคุเทศก์ เพื่อเป็นตัวแทนของชุมชนรุ่นใหม่ในการเผยแพร่ อนุรักษ์ชุมชนให้ยั่งยืน

ที่มา : การสัมภาษณ์, 2556

4.3.4 แนวทางการจัดการการท่องเที่ยวเชิงวัฒนธรรมบนพื้นฐานวิถีชีวิตชุมชนริมน้ำจันทบูร

4.3.4.1 ศึกษาข้อมูลเกี่ยวกับความสำคัญ คุณค่า ประวัติความเป็นมาของชุมชนริมน้ำจันทบูร

เนื่องจากชุมชนริมน้ำจันทบูรเป็นชุมชนที่มีทรัพยากรทางการท่องเที่ยวอันหลากหลายและทรงคุณค่าแก่ชาวชุมชน เช่น วิถีชีวิตการใช้ชีวิตอยู่ร่วมกันของกลุ่มคนต่างเชื้อชาติ ชาวไทย ชาวจีน และชาวเวียดนาม ที่กลมกลืนลงตัวเป็นอย่างมาก อาคารบ้านเรือนอันเก่าแก่ สถาปัตยกรรมแบบผสมผสานระหว่างวัฒนธรรมตะวันตกและวัฒนธรรมตะวันออกเข้าด้วยกัน อาหาร และขนมท้องถิ่น รวมทั้งสินค้าของที่ระลึกที่เป็นเอกลักษณ์ของชาวชุมชน ดังนั้นหากจะให้ชุมชนเป็นแหล่งท่องเที่ยวอันทรงคุณค่าอย่างนี้ตลอดไป ในการจัดการการท่องเที่ยวในชุมชน ต้องศึกษาถึงข้อมูล ประวัติ ความเป็นมาอันแท้จริงของชาวชุมชนก่อนลงมือดำเนินการใดๆทางการท่องเที่ยว เพราะสิ่งเหล่านี้จะทำให้นักท่องเที่ยวเกิดความภาคภูมิใจ ประทับใจ ได้รับความรู้ ประสบการณ์แปลกใหม่ในสถานที่ท่องเที่ยวที่พวกเขาเดินทางมาเพื่อสัมผัส และที่สำคัญจะทำให้ประวัติศาสตร์ของชาวชุมชนยังคงอยู่คู่ชุมชนต่อไป และอาจทำการสำรวจสภาพชุมชน สถานที่ท่องเที่ยวที่โดดเด่นทางวัฒนธรรม กิจกรรมที่ให้ความรู้ให้ประสบการณ์แก่นักท่องเที่ยว และขึ้นบัญชีแหล่งท่องเที่ยวไว้อย่างเป็นระบบ และทำการเผยแพร่ให้กับหน่วยงานต่างๆที่เกี่ยวข้องได้ทราบโดยทั่วกัน

4.3.4.2 ปลูกฝังสร้างจิตสำนึกให้คนในชุมชนเกิดความรักและหวงแหนชุมชน

เมื่อทุกคนรู้จักรัก และหวงแหนชุมชน สิ่งที่มาคือ การไม่อยากเห็นชุมชนที่ตนเองเติบโตมาเปลี่ยนแปลงหรือทรุดโทรมลงไปก่อนเวลาอันสมควร ในการปลูกฝังจิตสำนึกรักบ้านเกิดนั้นอาจต้องใช้เวลาอันยาวนานกว่าจะเห็นผล เช่น การสร้างมัคคุเทศก์โดยการนำเยาวชนในชุมชนเข้ารับการอบรมวิชาการเป็นมัคคุเทศก์ เพราะมัคคุเทศก์นั้นถือว่าเป็นทูตทางการท่องเที่ยว เป็นอาชีพที่ทำการแนะนำแหล่งท่องเที่ยวของประเทศให้ชาวโลกได้รู้จักประเทศไทย ผ่านบทบาทการเป็นผู้นำทาง ผู้ให้ความรู้ ผู้อำนวยความสะดวก สร้างความประทับใจให้กับนักท่องเที่ยวที่เข้ามาท่องเที่ยวในเมืองไทย โดยการอบรมครั้งนี้อาจขอความร่วมมือจากหน่วยงานต่างๆทางการท่องเที่ยว เช่น สำนักงานการท่องเที่ยวและกีฬา จังหวัดจันทบุรี สำนักวัฒนธรรมจังหวัดจันทบุรี หลักสูตรการท่องเที่ยว มหาวิทยาลัยราชภัฏรำไพพรรณี ฯลฯ

4.3.4.3 เน้นการท่องเที่ยวที่ให้ความรู้แก่นักท่องเที่ยวเป็นสำคัญ

รูปแบบการท่องเที่ยวของชุมชนริมน้ำมีความแตกต่างจากที่อื่น เนื่องจากชุมชนริมน้ำมีความเข้มแข็งในการอนุรักษ์ชุมชน ไม่ยอมให้สิ่งใดเข้ามาทำให้ชุมชนเสื่อมโทรมลง กล่าวคือชุมชนไม่เน้นในเรื่องของเศรษฐกิจแต่เน้นในเรื่องของวิถีชีวิตที่แท้จริง ในอดีตเคยมีวิถีชีวิตอย่างไร ในปัจจุบันก็ยังคงเป็นเช่นนั้น ไม่มีการกำหนดเวลาเปิด-ปิด ชุมชน ขายสินค้าเท่าที่มีไม่มีการผลิตเพิ่มเพื่อรองรับนักท่องเที่ยว เมื่อนักท่องเที่ยวเดินทางมาจะคาดหวังว่าจะต้องได้ทานอาหารอร่อย ถ้ายูกับกับสถานที่ท่องเที่ยวที่ได้จัดฉากไว้ แต่เมื่อได้สัมผัสกับวิถีชีวิตจริงๆแบบดั้งเดิมกลับไม่เป็นอย่างที่นักท่องเที่ยวคาดการณ์ไว้ ส่งผลให้นักท่องเที่ยวไม่ประทับใจ และอาจทำให้ชาวชุมชนเสียความรู้สึกกับคำพูดบางคำของนักท่องเที่ยวได้ เช่น มาไม่เห็นมีอะไรเลย บ้านเรื่อก็ปิด ไม่มีอะไรขาย ไม่มาอีกแล้ว คำเหล่านี้อาจทำให้ชาวชุมชนเกิดความรู้สึกไม่อยากจะต้อนรับนักท่องเที่ยว ดังนั้น หน่วยงานต่างๆที่เกี่ยวกับการท่องเที่ยวโดยเฉพาะ บริษัทนำเที่ยว มัคคุเทศก์ ควรให้ความรู้แก่นักท่องเที่ยวเกี่ยวกับวิถีชีวิตจริงของชาวชุมชน เมื่อเข้ามาในชุมชนแล้วสิ่งใดควรทำ สิ่งใดไม่ควรทำ ที่สำคัญคือการทำ

เกียรติและเคารพต่อสถานที่และชาวชุมชนด้วยรวมทั้งมีคฤเทศ์ต้องเข้าใจและให้ข้อมูลที่เป็นข้อเท็จจริงของชุมชนอย่างแท้จริง เพื่อป้องกันการบิดเบือนของประวัติศาสตร์ ชุมชนริมน้ำจันทบูร สำหรับการจัดการภายในชุมชน ชุมชนเองสามารถดูแลจัดการได้เป็นอย่างดี แต่สำหรับนักท่องเที่ยวที่เพิ่มจำนวนขึ้นเรื่อยๆ หากไม่มีการให้ความรู้หรือทำความเข้าใจกับนักท่องเที่ยวก่อนอาจส่งผลกระทบต่อชุมชนตามมา เช่น การที่นักท่องเที่ยวไม่ปฏิบัติตามกฎระเบียบข้อบังคับของชุมชนหรือแหล่งท่องเที่ยวต่างๆภายในชุมชน การขีดเขียน ปีนแหล่งท่องเที่ยวเพื่อถ่ายรูป ดังนั้นในสถานที่ท่องเที่ยวแต่ละแห่งควรมีการทำป้ายสื่อความหมายในเรื่องของข้อมูลสถานที่ท่องเที่ยวภายในชุมชน กฎข้อห้ามต่างๆติดไว้ให้นักท่องเที่ยวสามารถมองเห็นได้อย่างชัดเจน

4.3.4.4 จัดการการท่องเที่ยวเน้นให้มีการเคารพในวัฒนธรรมของชุมชนริมน้ำจันทบูร

4.3.4.4.1 ในการดำเนินการใดๆทางการท่องเที่ยวต้องได้รับความเห็นชอบจากชาวชุมชนก่อนเป็นสิ่งสำคัญ

4.3.4.4.2 ให้ความสำคัญกับการท่องเที่ยวที่เน้นคุณค่าทางประวัติศาสตร์ของชุมชนมากกว่าการท่องเที่ยวแบบชม ชิม ซ้อป แซะ (Mass Tourism) เพื่อความเพลิดเพลินหรือต้องการความโดดเด่นทางสังคม

4.3.4.4.3 จัดรายการนำเที่ยวโดยชุมชนขึ้น โดยภายในรายการนำเที่ยวนั้น ควรระบุสถานที่ท่องเที่ยวที่เป็นจุดศูนย์รวมของชุมชนไว้ด้วย เช่น วัดโบสถ์ โบสถ์ทาคอลิก ศูนย์การเรียนรู้ชุมชนริมน้ำจันทบูร

4.3.4.4.4 ควรมีการเผยแพร่และให้ข้อมูลข่าวสารแก่บริษัทนำเที่ยว และผู้เดินทางมาท่องเที่ยว ให้มีโอกาสรู้และเลือกที่จะเข้าถึงแหล่งท่องเที่ยวเชิงวัฒนธรรมได้ หากมีความต้องการโดยมีเงื่อนไขและข้อแนะนำในกาปฏิบัติตนขณะอยู่ในแหล่งท่องเที่ยวนั้นๆ

4.3.4.4.5 ปลูกจิตสำนึกให้นักท่องเที่ยวต้องยอมรับและทำความเข้าใจว่าสถานที่ท่องเที่ยวที่ตนกำลังท่องเที่ยวอยู่นั้นเป็นบ้านคนอื่น วัฒนธรรมคนอื่น ซึ่งเป็นวิถีชีวิตที่แท้จริงของเขาที่เขาคิด ที่เขาเชื่อ และเขาอยู่ของเขามาตั้งแต่ในอดีต ไม่ควรเอาพื้นฐานของตนเองไปล่วงละเมิด หรือล่วงเกินวัฒนธรรมและวิถีชีวิตของชาวชุมชนเด็ดขาด โดยเฉพาะอย่างยิ่งชุมชนริมน้ำจันทบูรมีหลากหลายเชื้อชาติที่อาศัยอยู่ร่วมกัน การดำเนินการใดๆจึงต้องพิจารณาอย่างรอบคอบ คำนึงถึงผลที่ตามในทุกๆด้าน เพื่อการอยู่ร่วมกันอย่างมีความสุข

4.3.4.4.6 ปลูกฝังให้นักท่องเที่ยว เป็นนักท่องเที่ยวที่มีคุณภาพ คือ การท่องเที่ยวอย่างมีความรับผิดชอบ เมื่อเราท่องเที่ยวแหล่งท่องเที่ยวเหล่านั้นสร้างความรู้ ความผ่อนคลาย ประสบการณ์ที่ดีแปลกใหม่ให้เรา ดังนั้นเราจึงควรตอบแทนแหล่งท่องเที่ยว ตอบแทนชุมชนกลับบ้าง เช่น ไม่ทิ้งขยะ ปฏิบัติตามกฎระเบียบ เผยแพร่แนะนำให้ผู้อื่นมาเที่ยวชม