

บทที่ 4 ผลการวิจัย

การวิจัย เรื่อง การศึกษาและพัฒนาบรรจุภัณฑ์ผลิตภัณฑ์สมุนไพรสำหรับโรคสะเก็ดเงิน การนำเสนอผลการวิจัย ผู้วิจัยได้นำเสนอผลการวิเคราะห์ข้อมูลออกเป็นขั้นตอนต่างๆ ตามลำดับ ดังนี้

1. ผลการศึกษาข้อมูลในการพัฒนาบรรจุภัณฑ์ผลิตภัณฑ์สมุนไพรสำหรับโรคสะเก็ดเงิน
2. ผลการออกแบบและพัฒนาบรรจุภัณฑ์ผลิตภัณฑ์สมุนไพรสำหรับโรคสะเก็ดเงิน
3. ประเมินผลการพัฒนาบรรจุภัณฑ์ผลิตภัณฑ์สมุนไพรสำหรับโรคสะเก็ดเงิน โดยมีรายละเอียดดังต่อไปนี้

4.1 ผลการศึกษาข้อมูลในการพัฒนาบรรจุภัณฑ์ผลิตภัณฑ์สมุนไพรสำหรับโรคสะเก็ดเงิน

จากการศึกษาข้อมูลในการพัฒนาบรรจุภัณฑ์ผลิตภัณฑ์สมุนไพรสำหรับโรคสะเก็ดเงิน ผู้วิจัยจึงได้ในแต่ละขั้นตอนอย่างละเอียด โดยมีข้อมูลดังต่อไปนี้

- 1) ผลการศึกษาการออกแบบบรรจุภัณฑ์
- 2) ผลการประเมินบรรจุภัณฑ์ผลิตภัณฑ์สมุนไพรสำหรับโรคสะเก็ดเงินแบบเดิม
- 3) ผลการสัมภาษณ์ผู้มีส่วนเกี่ยวข้องในการดำเนินการด้านบรรจุภัณฑ์ในศูนย์บริการทางสังคมแบบมีส่วนร่วมเทศบาลเมืองท่าช้าง อาคารเกื้อกูลเพื่อนมนุษย์
- 4) แนวทางในการออกแบบบรรจุภัณฑ์ผลิตภัณฑ์สมุนไพรสำหรับโรคสะเก็ดเงิน
- 5) การวิเคราะห์การวิเคราะห์สภาพแวดล้อมและศักยภาพ (SWOT) ของบรรจุภัณฑ์ผลิตภัณฑ์สมุนไพรสำหรับโรคสะเก็ดเงิน

โดยมีรายละเอียดดังต่อไปนี้

4.1.1 ผลการศึกษาการออกแบบบรรจุภัณฑ์ พบว่า บรรจุภัณฑ์เป็นสิ่งหนึ่งที่มีส่วนสำคัญต่อผลิตภัณฑ์สมุนไพรและผลิตภัณฑ์ต่างๆ เป็นอย่างมาก นอกจากการห่อหุ้มและปกป้องผลิตภัณฑ์ที่บรรจุอยู่ข้างในแล้ว ยังเป็นสิ่งที่ช่วยสื่อสารข้อมูล เรื่องราว วัตถุประสงค์ และการใช้งานผลิตภัณฑ์นั้นๆ สู่ผู้ใช้งานหรือผู้บริโภค บรรจุภัณฑ์ยังช่วยส่งเสริมภาพลักษณ์ที่ดีให้แก่ผลิตภัณฑ์ทำให้เป็นการส่งเสริมการขายอีกด้วย การเลือกใช้วัสดุในการนำมาผลิตเป็นบรรจุภัณฑ์ควรจะต้องเลือกให้เหมาะสมกับผลิตภัณฑ์เป็นอันดับแรก รองลงมาคือเลือกวัสดุจากต้นทุนในการผลิต และเลือกวัสดุผลิตจากการทำงานหรือกลุ่มเป้าหมาย

บรรจุภัณฑ์ผลิตภัณฑ์สมุนไพรในแต่ละชนิดมีความแตกต่างกันไปขึ้นอยู่กับราคา สถานที่ผลิต และชนิดของผลิตภัณฑ์สมุนไพร แต่สิ่งที่มีเหมือนกันคือข้อมูลรายละเอียด สรรพคุณ การใช้งานและการเก็บรักษาที่มีอย่างครบถ้วน การบรรจุผลิตภัณฑ์สมุนไพรในบรรจุภัณฑ์ต่างๆ ต้องมีความสะอาด บรรจุได้สะดวกและบรรจุง่าย จะบรรจุด้วยเครื่องจักรอุตสาหกรรมหรือด้วยฝีมือแรงงานมนุษย์ก็ได้

4.1.2 ผลการประเมินบรรจุภัณฑ์ผลิตภัณฑ์สมุนไพรสำหรับโรคสะเก็ดเงินแบบเดิม

ผู้วิจัยดำเนินการจัดทำแบบประเมินบรรจุภัณฑ์สมุนไพรสำหรับโรคสะเก็ดเงินแบบเดิมที่มีวางขายและใช้งาน ณ ศูนย์บริการทางสังคมแบบมีส่วนร่วมเทศบาลเมืองท่าช้าง อาคารเกื้อกูลเพื่อน

มนุษย์ โดยแจกแบบประเมิน จำนวน 120 ฉบับ และได้รับแบบประเมินคืน จำนวน 120 ฉบับจากผล
การดำเนินงานวิจัย มีรายละเอียดดังนี้

1) ข้อมูลทั่วไปของผู้ตอบแบบประเมิน มีรายละเอียดดังตารางที่ 4.1

ตารางที่ 4.1 ข้อมูลทั่วไปของผู้ตอบแบบประเมินบรรจุกัญธสมุนไพรรักษาโรคสะเก็ดเงินแบบเดิม

ที่	ประเด็น	จำนวน 120 คน	
		ค่าเฉลี่ย	ร้อยละ
1. เพศ	1.1 เพศหญิง	62	51.70
	1.2 เพศชาย	58	48.30
	รวม	120	100.00
2. อายุ	2.1 อายุต่ำกว่า 20 ปี	6	5.00
	2.2 อายุ 20 – 30 ปี	43	35.80
	2.3 อายุ 31 – 40 ปี	27	22.50
	2.4 อายุ 41 – 50 ปี	26	21.70
	2.5 อายุ 51 ปีขึ้นไป	18	15.00
	รวม	120	100.00
3. สถานภาพ	3.1 โสด	68	56.70
	3.2 สมรส	52	43.30
	รวม	120	100.00
4. ระดับการศึกษา	4.1 ต่ำกว่ามัธยมศึกษา	30	25.00
	4.2 มัธยมศึกษา/ปวช./ปวส.	43	35.80
	4.3 ปริญญาตรี	44	36.70
	4.4 สูงกว่าปริญญาตรี	3	2.50
	รวม	120	100.00
5. อาชีพ	5.1 รับจ้าง	39	32.50
	5.2 ข้าราชการ/รัฐวิสาหกิจ/พนักงาน ของรัฐ	9	7.50
	5.3 เจ้าของธุรกิจ/กิจการ	8	6.70
	5.4 ค้าขาย	22	18.30
	5.5 เกษตรกร	14	11.70
	5.6 นักเรียน/นักศึกษา	28	23.30
	รวม	120	100.00
6. รายได้เฉลี่ยต่อ เดือน	6.1 รายได้ต่ำกว่า 10,000 บาท	62	51.70
	6.2 รายได้ 10,001 – 20,000 บาท	41	34.20
	6.3 รายได้ 20,001 – 30,000 บาท	10	8.30

ที่	ประเด็น	จำนวน 120 คน	
		ค่าเฉลี่ย	ร้อยละ
	6.4 รายได้ 30,001 บาทขึ้นไป	7	5.80
	รวม	120	100.00
7.	จังหวัดที่ผู้ตอบแบบประเมิน		
	7.1 จันทบุรี	63	52.50
	7.2 ระยอง	13	10.80
	7.3 ชลบุรี	5	4.20
	7.4 ตราด	12	10.00
	7.5 กรุงเทพมหานคร	16	13.30
	7.6 อื่นๆ	9	7.50
	7.7 ต่างประเทศ	2	1.70
	รวม	120	100.00

จากตารางที่ 4.1 พบว่า เพศ จากผู้ตอบแบบประเมินทั้งหมด 120 คน เป็นเพศหญิง จำนวน 62 คน คิดเป็นร้อยละ 51.7 และเป็นเพศชาย จำนวน 58 คน คิดเป็นร้อยละ 48.3

อายุ พบว่า ส่วนใหญ่แล้วผู้ที่มาใช้บริการมีอายุในช่วง 20 - 30 ปี จำนวน 43 คน คิดเป็นร้อยละ 35.8 รองลงมาคืออายุในช่วง 31 - 40 ปี จำนวน 27 คน คิดเป็นร้อยละ 22.5 รองลงมาคืออายุในช่วง 41 - 50 ปี จำนวน 26 คน คิดเป็นร้อยละ 21.7 รองลงมาคืออายุ 50 ปีขึ้นไป จำนวน 18 คน คิดเป็นร้อยละ 15 และต่ำกว่า 20 ปี จำนวน 6 คน คิดเป็นร้อยละ 5 ตามลำดับ

สถานภาพของผู้ตอบแบบประเมิน จำนวนทั้งหมด 120 คน ส่วนใหญ่แล้วเป็นโสด จำนวน 68 คน คิดเป็นร้อยละ 56.7 และสมรส จำนวน 52 คน คิดเป็นร้อยละ 43.3

ระดับการศึกษาของผู้ตอบแบบประเมิน จำนวน 120 คน ส่วนใหญ่แล้วอยู่ในระดับปริญญาตรี จำนวน 44 คน คิดเป็นร้อยละ 36.7 รองลงมาคือ มัธยมศึกษา/ปวช./ปวส. จำนวน 43 คน คิดเป็นร้อยละ 35.8 รองลงมาคือต่ำกว่ามัธยมศึกษา จำนวน 30 คน คิดเป็นร้อยละ 25 และสูงกว่าปริญญาตรี จำนวน 3 คน คิดเป็นร้อยละ 2.5 ตามลำดับ

อาชีพของผู้ตอบแบบประเมิน จำนวน 120 คน ส่วนใหญ่มีอาชีพรับจ้าง จำนวน 39 คน คิดเป็นร้อยละ 32.5 รองลงมาคือนักเรียน/นักศึกษา จำนวน 28 คน คิดเป็นร้อยละ 23.3 รองลงมาคือค้าขาย จำนวน 22 คน คิดเป็นร้อยละ 18.3 รองลงมาคือเกษตรกร จำนวน 14 คน คิดเป็นร้อยละ 11.7 รองลงมาคือข้าราชการ/รัฐวิสาหกิจ/พนักงานของรัฐ จำนวน 9 คน คิดเป็นร้อยละ 7.5 และเจ้าของธุรกิจ/กิจการ จำนวน 8 คน คิดเป็นร้อยละ 6.7 ตามลำดับ

รายได้เฉลี่ยต่อเดือน จำนวน 120 คน ส่วนใหญ่แล้วมีรายได้ต่อเดือนต่ำกว่า 10,000 บาท จำนวน 62 คน คิดเป็นร้อยละ 51.7 รองลงมาคือ 10,001 - 20,000 บาทต่อเดือน จำนวน 41 คน คิดเป็นร้อยละ 34.2 รองลงมาคือ 20,001 - 30,000 บาทต่อเดือน จำนวน 10 คน คิดเป็นร้อยละ 8.3 และ 30,001 บาทขึ้นไปต่อเดือน จำนวน 7 คน คิดเป็นร้อยละ 5.8 ตามลำดับ

จังหวัดของผู้ตอบแบบประเมิน จำนวน 120 คน พบว่า เป็นคนจังหวัดจันทบุรี จำนวน 63 คน คิดเป็นร้อยละ 52.5 รองลงมาคือกรุงเทพมหานคร จำนวน 16 คน คิดเป็นร้อยละ 13.3

รองลงมาคือระยอง จำนวน 13 คน คิดเป็นร้อยละ 10.8 รองลงมาคือตราด จำนวน 12 คน คิดเป็นร้อยละ 10 รองลงมาคือชลบุรี จำนวน 5 คน คิดเป็นร้อยละ 4.2 รองลงมาคืออื่นๆ จำนวน 9 คน คิดเป็นร้อยละ 7.5 และต่างประเทศ จำนวน 2 คน คิดเป็นร้อยละ 1.7 ตามลำดับ

2) พฤติกรรมการมาใช้บริการ มีรายละเอียดดังตารางต่อไปนี้

ตารางที่ 4.2 ข้อมูลด้านพฤติกรรมการมาใช้บริการของผู้ตอบแบบประเมินบรรจุภัณฑ์สมุนไพรสำหรับโรคสะเก็ดเงินแบบเดิม

ที่	ประเด็น	จำนวน 120 คน	
		ค่าเฉลี่ย	ร้อยละ
1. เหตุผลการเข้ามาใช้บริการเทศบาลเมืองท่าช้าง อ.เมือง จ.จันทบุรี			
1.1	เป็นผู้ป่วยโรคสะเก็ดเงิน/การรักษาอาการ	42	35.00
1.2	เป็นญาติของผู้ป่วยที่มารักษา	23	19.20
1.3	มาซื้อผลิตภัณฑ์ต่างๆ ที่นี้	13	10.80
1.4	มาออกกำลังกาย/อบซาวน่า	29	24.20
1.5	มาติดต่อราชการ	10	8.30
1.6	อื่นๆ	3	2.50
	รวม	120	100.00
2. อัตราความถี่ในการมาใช้บริการเทศบาลเมืองท่าช้าง อ.เมือง จ.จันทบุรี ใน 1 เดือน			
2.1	1 – 5 วัน/เดือน	41	34.20
2.2	6 - 10 วัน/เดือน	40	33.30
2.3	11 - 20 วัน/เดือน	14	11.70
2.4	มากกว่า 21 วัน/เดือน	25	20.80
	รวม	120	100.00

จากตารางที่ 4.2 พบว่า เหตุผลการเข้ามาใช้บริการเทศบาลเมืองท่าช้าง อ.เมือง จ.จันทบุรี จากจำนวนผู้ตอบแบบประเมินทั้งหมด 120 คน พบว่าส่วนใหญ่แล้วเป็นผู้ป่วยโรคสะเก็ดเงิน/การรักษาอาการ จำนวน 42 คน คิดเป็นร้อยละ 35 รองลงมาคือมาออกกำลังกาย/อบซาวน่า จำนวน 29 คน คิดเป็นร้อยละ 24.2 รองลงมาเป็นผู้ป่วยที่มารักษา จำนวน 23 คน คิดเป็นร้อยละ 19.2 รองลงมาคือมาซื้อผลิตภัณฑ์ต่างๆ ที่นี้ จำนวน 13 คน คิดเป็นร้อยละ 10.8 รองลงมาคือมาติดต่อราชการ จำนวน 10 คน คิดเป็นร้อยละ 8.3 และอื่นๆ จำนวน 3 คน คิดเป็นร้อยละ 2.5 ตามลำดับ

อัตราความถี่ในการมาใช้บริการเทศบาลเมืองท่าช้าง อ.เมือง จ.จันทบุรี ใน 1 เดือนของผู้ตอบแบบประเมิน จำนวน 120 คน พบว่า ส่วนใหญ่แล้วจะมาใช้บริการ จำนวน 1 - 5 วัน/เดือน จำนวน 41 คน 34.2 รองลงมาคือ 6 - 10 วัน/เดือน จำนวน 40 คน คิดเป็นร้อยละ 33.3 รองลงมาคือ

มากกว่า 21 วันต่อเดือน จำนวน 25 คน คิดเป็นร้อยละ 20.8 และ 11 - 20 วัน/เดือน จำนวน 14 คน คิดเป็นร้อยละ 11.7 ตามลำดับ

3) การประเมินการรับรู้ที่มีต่อบรรจุภัณฑ์เดิมของผลิตภัณฑ์สมุนไพรสำหรับโรคสะเก็ดเงิน ดังภาพที่ 4.1 ที่วางจำหน่าย ณ ศูนย์บริการทางสังคมแบบมีส่วนร่วมเทศบาลเมืองท่าช้าง อาคารเกื้อกูลเพื่อนมนุษย์ โดยผลการประเมินต้นแบบบรรจุภัณฑ์มีรายละเอียดดังตารางที่ 4.3



ภาพที่ 4.1 ผลิตภัณฑ์สมุนไพรเดิมที่วางจำหน่าย

จากภาพที่ 4.1 ผลิตภัณฑ์สมุนไพรที่ใช้บรรเทาอาการของผู้ป่วยสะเก็ดเงินมีจำนวน 2 ชนิด คือ น้ำยาทาผิวสูตรเข้มข้นที่ได้จากการหมักสมุนไพรกับเหล้า และสมุนไพรสำหรับต้มทา ไม่คิดค่าบริการหรือขายแต่จะให้ร่วมสมทบทุนเพื่อใช้ในการจัดการในศูนย์นี้ ในส่วนของผลิตภัณฑ์สมุนไพรที่แปรรูปเป็นน้ำแชมพูและสบู่เหลวนั้นทางศูนย์บริการทางสังคมแบบมีส่วนร่วมเทศบาลเมืองท่าช้าง อาคารเกื้อกูลเพื่อนมนุษย์ ได้จัดจำหน่ายเป็นงบประมาณสนับสนุนหน่วยงาน โดยแชมพูและ สบู่เหลวนี้นักป่วยสะเก็ดเงินสามารถใช้ได้

ตารางที่ 4.3 ผลการประเมินการรับรู้ที่มีต่อบรรจุภัณฑ์ผลิตภัณฑ์เดิมที่วางจำหน่าย

ที่	ประเด็น	จำนวน 120 คน ค่าเฉลี่ย S.D.	แปลค่า
1.	บรรจุภัณฑ์ผลิตภัณฑ์แชมพูสมุนไพร		

ที่	ประเด็น	จำนวน 120 คน		แปลค่า
		ค่าเฉลี่ย	S.D.	
1.1	ด้านการปกป้องผลิตภัณฑ์	4.08	0.96	มาก
1.2	ด้านการบรรจุ	4.11	0.98	มาก
1.3	ด้านความสะอาด	4.27	0.95	มาก
1.4	ด้านการส่งเสริมการจัดจำหน่าย	4.03	0.97	มาก
1.5	ด้านความสวยงาม	3.99	1.07	มาก
	รวม	4.08	0.99	มาก
2. บรรจุภัณฑ์ผลิตภัณฑ์สบู่เหลวสมุนไพร				
2.1	ด้านการปกป้องผลิตภัณฑ์	4.04	0.97	มาก
2.2	ด้านการบรรจุ	3.98	1.11	มาก
2.3	ด้านความสะอาด	4.10	1.07	มาก
2.4	ด้านการส่งเสริมการจัดจำหน่าย	3.94	1.06	มาก
2.5	ด้านความสวยงาม	4.06	0.88	มาก
	รวม	4.01	1.02	มาก
3. บรรจุภัณฑ์ผลิตภัณฑ์น้ำยาสมุนไพรชนิดทาสำหรับผู้ป่วยสะเก็ดเงิน				
3.1	ด้านการปกป้องผลิตภัณฑ์	2.90	1.11	ปานกลาง
3.2	ด้านการบรรจุ	2.94	1.24	ปานกลาง
3.3	ด้านความสะอาด	3.29	1.25	มาก
3.4	ด้านการส่งเสริมการจัดจำหน่าย	2.32	1.15	น้อย
3.5	ด้านความสวยงาม	2.26	1.13	น้อย
	รวม	2.62	1.18	ปานกลาง
4. ผลิตภัณฑ์สมุนไพรยาต้มสำหรับผู้ป่วยโรคสะเก็ดเงิน				
4.1	ด้านการปกป้องผลิตภัณฑ์	2.24	1.05	น้อย
4.2	ด้านการบรรจุ	2.35	1.08	น้อย
4.3	ด้านความสะอาด	2.83	1.20	ปานกลาง
4.4	ด้านการส่งเสริมการจัดจำหน่าย	2.09	1.17	น้อย
4.5	ด้านความสวยงาม	1.99	1.18	น้อย
	รวม	2.25	1.14	น้อย
	ผลรวมทั้งหมด	3.23	1.14	ปานกลาง

จากตารางที่ 4.3 มีผลการประเมิน ได้แก่ บรรจุภัณฑ์ผลิตภัณฑ์แชมพูสมุนไพรแบบเดิม ผลการประเมินโดยรวมในระดับมาก มีค่าเฉลี่ย 4.08 ในส่วนขององค์ประกอบในด้านต่างๆ มีข้อมูล ดังนี้ด้านการปกป้องผลิตภัณฑ์ มีผลการประเมินโดยรวมในระดับมาก มีค่าเฉลี่ย 4.08 ด้านการบรรจุ มีผลการประเมินโดยรวมในระดับมาก มีค่าเฉลี่ย 4.11 ด้านความสะอาด มีผลการประเมินโดยรวมใน

ระดับมาก มีค่าเฉลี่ย 4.27 ด้านการส่งเสริมการจัดจำหน่าย มีผลการประเมินโดยรวมในระดับมาก มีค่าเฉลี่ย 4.03 และด้านความสวยงาม มีผลการประเมินโดยรวมในระดับมาก มีค่าเฉลี่ย 3.99

บรรจุภัณฑ์ผลิตภัณฑ์สบู่เหลวสมุนไพรแบบเดิม มีผลการประเมินโดยรวมในระดับมาก มีค่าเฉลี่ย 4.01 ในส่วนขององค์ประกอบในด้านต่างๆ มีข้อมูล ได้แก่ ด้านการปกป้องผลิตภัณฑ์ มีผลการประเมินโดยรวมในระดับมาก มีค่าเฉลี่ย 4.04 ด้านการบรรจุ มีผลการประเมินโดยรวมในระดับมาก มีค่าเฉลี่ย 3.98 ด้านความสะอาด มีผลการประเมินโดยรวมในระดับมาก มีค่าเฉลี่ย 4.10 ด้านการส่งเสริมการจัดจำหน่าย มีผลการประเมินโดยรวมในระดับมาก มีค่าเฉลี่ย 3.94 และด้านความสวยงาม มีผลการประเมินโดยรวมในระดับมาก มีค่าเฉลี่ย 4.06

บรรจุภัณฑ์ผลิตภัณฑ์น้ำยาสมุนไพรชนิดทาสำหรับผู้ป่วยสะเก็ดเงินแบบเดิม มีผลการประเมินโดยรวมในระดับปานกลาง มีค่าเฉลี่ย 2.62 ในส่วนขององค์ประกอบในด้านต่างๆ มีข้อมูล ได้แก่ ด้านการปกป้องผลิตภัณฑ์ มีผลการประเมินโดยรวมในระดับมาก มีค่าเฉลี่ย 2.90 ด้านการบรรจุ มีผลการประเมินโดยรวมในระดับมาก มีค่าเฉลี่ย 2.94 ด้านความสะอาด มีผลการประเมินโดยรวมในระดับมาก มีค่าเฉลี่ย 3.29 ด้านการส่งเสริมการจัดจำหน่าย มีผลการประเมินโดยรวมในระดับมาก มีค่าเฉลี่ย 2.32 และด้านความสวยงาม มีผลการประเมินโดยรวมในระดับมาก มีค่าเฉลี่ย 2.26

บรรจุภัณฑ์ผลิตภัณฑ์สมุนไพรยาต้มสำหรับผู้ป่วยโรคสะเก็ดเงินแบบเดิม มีผลการประเมินโดยรวมในระดับน้อย มีค่าเฉลี่ย 2.25 ในส่วนขององค์ประกอบในด้านต่างๆ มีข้อมูล ได้แก่ ด้านการปกป้องผลิตภัณฑ์ มีผลการประเมินโดยรวมในระดับมาก มีค่าเฉลี่ย 2.24 ด้านการบรรจุ มีผลการประเมินโดยรวมในระดับมาก มีค่าเฉลี่ย 2.35 ด้านความสะอาด มีผลการประเมินโดยรวมในระดับมาก มีค่าเฉลี่ย 2.83 ด้านการส่งเสริมการจัดจำหน่าย มีผลการประเมินโดยรวมในระดับมาก มีค่าเฉลี่ย 2.09 และด้านความสวยงาม มีผลการประเมินโดยรวมในระดับมาก มีค่าเฉลี่ย 1.99

ผลการประเมินความพึงพอใจของกลุ่มเป้าหมายที่มีต่อบรรจุภัณฑ์เดิมโดยรวมเท่ากับ 3.23 อยู่ในระดับปานกลาง

4.1.3 ผลการสัมภาษณ์ผู้มีส่วนเกี่ยวข้องในการดำเนินการด้านบรรจุภัณฑ์ในศูนย์บริการทางสังคมแบบมีส่วนร่วมเทศบาลเมืองท่าช้าง อาคารเกื้อกูลเพื่อนมนุษย์

จากการลงพื้นที่สัมภาษณ์ผู้มีส่วนเกี่ยวข้องในการดำเนินการด้านบรรจุภัณฑ์ในศูนย์บริการทางสังคมแบบมีส่วนร่วมเทศบาลเมืองท่าช้าง อาคารเกื้อกูลเพื่อนมนุษย์ ดังภาพที่ 4.2 ผู้วิจัยสามารถสรุปผลเป็นข้อมูลประกอบการพัฒนาบรรจุภัณฑ์ผลิตภัณฑ์สมุนไพรสำหรับโรคสะเก็ดเงิน ได้ดังต่อไปนี้

ลิขสิทธิ์ของมหาวิทยาลัยราชภัฏรำไพพรรณี



ภาพที่ 4.2 การสัมภาษณ์ผู้มีส่วนเกี่ยวข้องในศูนย์บริการทางสังคมแบบมีส่วนร่วมเทศบาลเมืองท่าช้าง อาคารเกี๊ยกูลเพื่อนมนุษย์

โดยการสัมภาษณ์ผู้วิจัยเข้าไปสัมภาษณ์ในวันที่ 19 มิถุนายน พ.ศ. 2561 ผู้ให้สัมภาษณ์ ได้แก่ นายเฉลิมพล ศักดิ์คำ ตำแหน่งนายกเทศบาลเมืองท่าช้าง อ.เมือง จ.จันทบุรี พบว่า จำนวนผู้ใช้บริการในศูนย์บริการทางสังคมแบบมีส่วนร่วมเทศบาลเมืองท่าช้าง อาคารเกี๊ยกูลเพื่อนมนุษย์ มีจำนวน 1,000 คนต่อเดือนโดยประมาณ ส่วนใหญ่แล้วจะมีมาในวันพฤหัสบดีเนื่องจากเป็นวันรับสมุนไพรและอบรมให้ความรู้และแนวทางในการรักษา ผลิตภัณฑ์แชมพูและสบู่เหลวจะจัดจำหน่ายและนำรายได้ส่วนหนึ่งสมทบทุนในการซื้อสมุนไพรและอาหารให้กับผู้ป่วยที่เข้ารับการรักษาศูนย์บริการทางสังคมแบบมีส่วนร่วมเทศบาลเมืองท่าช้าง อาคารเกี๊ยกูลเพื่อนมนุษย์ สมุนไพรชนิดท้าวสุตรเข้มข้นและสมุนไพรต้มอาบสำหรับผู้ป่วยสะเก็ดเงินไม่จัดจำหน่ายแต่เปิดรับบริจาคตามกำลังศรัทธา

ผู้ให้สัมภาษณ์อีกกลุ่มหนึ่งเป็นผู้ป่วยโรคสะเก็ดเงินที่เข้ารับการรักษาที่ ศูนย์บริการทางสังคมแบบมีส่วนร่วมเทศบาลเมืองท่าช้าง อาคารเกี๊ยกูลเพื่อนมนุษย์ และเป็นผู้บรรจุและบันทึกข้อมูลในกรนับจำนวนของผลิตภัณฑ์สมุนไพรต่างๆ ในศูนย์แห่งนี้ด้วย ผู้ให้สัมภาษณ์ ได้แก่

1. นายธนภัทร อินธิเดช ผู้ป่วยโรคสะเก็ดเงินที่เข้ารับการรักษาอาการ
2. นายสุเทพ เตชะวัชรโกคิน ผู้ป่วยโรคสะเก็ดเงินที่เข้ารับการรักษา

ผลการสัมภาษณ์ พบว่า เนื่องจากเป็นผู้ใช้งานผลิตภัณฑ์แชมพูและสบู่เหลวสมุนไพรจะค่อนข้างสับสนในการใช้งานเนื่องจากขนาดของขวด สีของขวด เหมือนกันมาก ต่างกันที่สีของฉลาก ส่วนตัวหนังสือที่ปรากฏในฉลากก็มีขนาดเล็กมาก ไม่สามารถแยกได้ในทันที น้ำยาท้าวสุตรเข้มข้นที่ตนได้ใช้งานนั้น ไม่มีฉลากใช้การจดจำแต่ละดวงในการพกพาและเก็บรักษา ในการใช้ยาทาจะใช้โดยใช้แปรงขนสัตว์เบอร์เล็กจุ่มน้ำยาและทาเบาๆ ซึ่งผู้ใช้งบรายอาจจะไม่ทราบและอาจจะใช้อย่างผิดวิธี

ดังนั้นควรมีการระบุและแนะนำการใช้งาน และบรรจุภัณฑ์สมุนไพรชนิดต้มอาบนั้น ทั้ง 2 ท่านเป็นผู้ช่วยในการบรรจุสมุนไพรใส่บรรจุภัณฑ์คือ ถูพลาสติกชนิดขุ่น พบว่า บรรจุง่าย สะดวก ต้นทุนต่ำ แต่ไม่เก็บรักษาคุณสมบัติของสมุนไพรและชาได้ง่าย

4.1.4 แนวทางในการออกแบบบรรจุภัณฑ์ผลิตภัณฑ์สมุนไพรสำหรับโรคสะกิดเงิน

แนวทางในการออกแบบบรรจุภัณฑ์ผลิตภัณฑ์สมุนไพรสำหรับโรคสะกิดเงิน ประกอบด้วยรายละเอียดดังนี้

1. บรรจุภัณฑ์ผลิตภัณฑ์แชมพูสมุนไพร ควรออกแบบให้ใช้งานง่าย ใช้ขวดบรรจุภัณฑ์ที่มีฝาที่เปิด ปิดสะดวก อย่างสะดวก เพิ่มความสวยงาม สีของฉลากหรือบรรจุภัณฑ์ต้องมีการจำแนกแบ่งประเภทได้ชัดเจน เช่น สีเขียวหรือสีโทนธรรมชาติ

2. บรรจุภัณฑ์ผลิตภัณฑ์สบู่เหลวสมุนไพร ควรมีข้อมูลระบุอย่างครบถ้วนและชัดเจน เช่น วันเดือนปีที่ผลิต วิธีการใช้งาน วิธีการเก็บรักษา เป็นต้น การบรรจุให้มีขนาดเล็กลง เลือกขนาดขวดที่มีขนาดเล็ก มีหัวกด ใช้งานสะดวก และสีที่สื่อถึงกลิ่นของสบู่เหลวคือกลิ่นกุหลาบ

3. บรรจุภัณฑ์ผลิตภัณฑ์สมุนไพรน้ำยาทาเข้มข้นสำหรับผู้ป่วยโรคสะกิดเงิน ควรออกแบบให้ใช้งานง่าย เปิด - ปิดสะดวก เพิ่มความสวยงาม ฉลากมีสีโทนธรรมชาติ

4. บรรจุภัณฑ์ผลิตภัณฑ์สมุนไพรต้มอาบสำหรับผู้ป่วยโรคสะกิดเงิน ต้องออกแบบให้ใช้งานง่าย เปิด - ปิดสะดวก เก็บรักษาคุณสมบัติของสมุนไพรได้ ไม่เกิดไอน้ำในบรรจุภัณฑ์ และมีความสวยงาม เน้นเรื่องการใช้ภาพประกอบ/กราฟิกที่เหมาะสมกับผลิตภัณฑ์สมุนไพรนี้

5. การเลือกใช้ขวดผลิตภัณฑ์แชมพูสมุนไพรและสบู่เหลวสมุนไพรต้องแตกต่างกันอย่างชัดเจน

6. ราคาสินค้าของผลิตภัณฑ์แชมพูสมุนไพรผลิตภัณฑ์สบู่เหลวสมุนไพร ใช้ชื่อเฉลิมพล

7. การออกแบบบรรจุภัณฑ์ผลิตภัณฑ์น้ำยาทาผิวสูตรเข้มข้นและสมุนไพรต้มอาบสำหรับผู้ป่วยสะกิดเงิน มีชื่อบอกกำกับที่ชัดเจน

4.1.5 ผลการวิเคราะห์การวิเคราะห์สภาพแวดล้อมและศักยภาพ (SWOT) ของบรรจุภัณฑ์ผลิตภัณฑ์สมุนไพรสำหรับโรคสะกิดเงิน

ผู้วิจัยได้ดำเนินการวิเคราะห์สภาพแวดล้อมและศักยภาพ (SWOT) ของบรรจุภัณฑ์ผลิตภัณฑ์สมุนไพรสำหรับโรคสะกิดเงินมีผลดังตารางต่อไปนี้

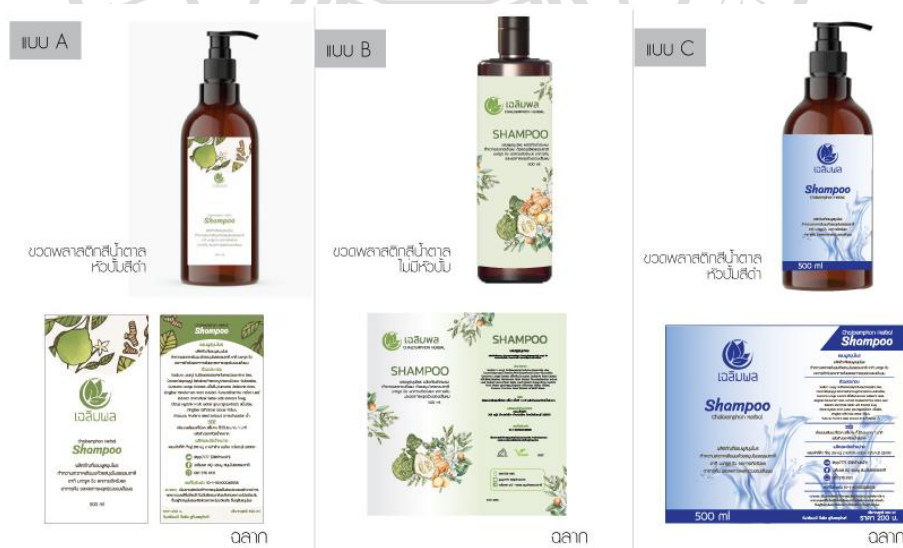
ตารางที่ 4.4 การวิเคราะห์สภาพแวดล้อมและศักยภาพ (SWOT) ของบรรจุภัณฑ์ผลิตภัณฑ์สมุนไพรสำหรับโรคสะกิดเงิน

ที่	ปัจจัย	การวิเคราะห์สภาพแวดล้อมและศักยภาพ
1	จุดแข็ง (Strengths)	ข้อได้เปรียบของบรรจุภัณฑ์ผลิตภัณฑ์สมุนไพรสำหรับโรคสะกิดเงินเดิมเป็นผลจากการที่ได้ดำเนินการจัดจำหน่ายและ/หรือใช้งานมาควบคู่กับศูนย์บริการฯ ตั้งแต่แรกเริ่ม มีผู้ทดลองใช้จนใช้งานเป็นประจำ อีกทั้งส่วนผสมของผลิตภัณฑ์นั้นเป็น

		ส่วนผสมจากธรรมชาติ ด้านทรัพยากรบุคคลในศูนย์บริการฯ ก็มีการบริหารจัดการที่ดี มีพนักงานขาย พนักงานที่มาช่วยกัน บรรจู่และติดตราสินค้าหรือฉลาก
2	จุดอ่อน (Weaknesses)	จากสภาพแวดล้อมภายใน การขาดเงินสนับสนุนในการพัฒนาบรรจุภัณฑ์หรือผลิตฉลากและกล่องบรรจุภัณฑ์ใหม่
3	โอกาส (Opportunities)	สภาพแวดล้อมภายนอกของเอื้อประโยชน์ หรือส่งเสริมการค้าดำเนินงานของศูนย์บริการฯ โดยได้รับการสนับสนุนจากหน่วยงานของรัฐบาล ได้แก่ เทศบาลท่าช้าง
4	อุปสรรค (Threats)	ข้อจำกัดที่เกิดจากสภาพแวดล้อมภายนอก เช่น ราคาการผลิตและจัดพิมพ์ฉลาก แผ่นพับ และขวดในการบรรจุ ซึ่งผลิตภัณฑ์สมุนไพรบางชนิดไม่ได้จัดจำหน่ายจะเป็นเพียงการขอรับบริจาคแทน

4.2 ผลการออกแบบและพัฒนาบรรจุภัณฑ์ผลิตภัณฑ์สมุนไพรสำหรับโรคสะเก็ดเงิน

จากการศึกษาข้อมูลในการพัฒนาบรรจุภัณฑ์ผลิตภัณฑ์สมุนไพรสำหรับโรคสะเก็ดเงินและหาแนวทางในการออกแบบพัฒนาบรรจุภัณฑ์จากขั้นตอนที่ 1 ผู้วิจัยนำข้อมูลทั้งหมดมาออกแบบบรรจุภัณฑ์ใหม่ให้กับศูนย์บริการทางสังคมแบบมีส่วนร่วมเทศบาลเมืองท่าช้าง อาคารเกื้อกูลเพื่อนมนุษย์ เพื่อบรรจุผลิตภัณฑ์สมุนไพรสำหรับโรคสะเก็ดเงิน และดำเนินการผลิตต้นแบบ ผู้วิจัยกำหนดรายละเอียดในแต่ละขั้นตอนการออกแบบจากแนวทางในการออกแบบทั้งหมด 3 รูปแบบประกอบด้วย



ภาพที่ 4.3 ผลการออกแบบบรรจุภัณฑ์ผลิตภัณฑ์แชมพูสมุนไพร

จากภาพที่ 4.3 ผู้วิจัยได้ออกแบบโดยนำเอาแนวทางในการออกแบบและข้อมูลจากการสัมภาษณ์มาประกอบการออกแบบใช้โทนสีธรรมชาติ ลวดลายกราฟิกที่สื่อถึงสมุนไพรและความสดชื่น

มีตราสัญลักษณ์และข้อมูลรายละเอียดอย่างชัดเจน เลือกใช้วัสดุเป็นขวดทั้งแบบหัวกดและธรรมดา ฉลากเป็นสติ๊กเกอร์กันน้ำ จำนวน 1 ชิ้น



ภาพที่ 4.4 ผลการออกแบบบรรจุภัณฑ์สบู่เหลวสมุนไพร

จากภาพที่ 4.4 ผู้วิจัยได้ออกแบบโดยนำเอาแนวทางในการออกแบบและข้อมูลจากการสัมภาษณ์มาประกอบการออกแบบใช้โทนสีชมพูที่สื่อถึงกุหลาบ ลวดลายกราฟิกกุหลาบและดอกไม้ต่างๆ มีตราสัญลักษณ์และข้อมูลรายละเอียดอย่างชัดเจน เลือกใช้วัสดุเป็นขวดแบบหัวกด ฉลากเป็นสติ๊กเกอร์กันน้ำ จำนวน 1 ชิ้น



ภาพที่ 4.5 ผลการออกแบบบรรจุภัณฑ์สมุนไพรทาผิวสำหรับโรคสะเก็ดเงิน

จากภาพที่ 4.5 ผู้วิจัยได้ออกแบบโดยนำเอาแนวทางในการออกแบบและข้อมูลจากการสัมภาษณ์มาประกอบการออกแบบโดยแบบ A และ B บรรจุภัณฑ์จำนวน 2 ชั้น ประกอบด้วยขวดที่บรรจุน้ำสมุนไพรสำหรับทาผิว และกล่องกระดาษ ในกล่องมีข้อมูลส่วนผสม การใช้งาน การเก็บรักษา และข้อมูลวัน เดือน ปีที่ผลิตอย่างชัดเจน ใช้โทนสีธรรมชาติ แบบ A และ แบบ B ใช้กราฟิกแตกต่างกันคือ แบบ A ใช้ลายเส้นที่วาดขึ้นใหม่เป็นสมุนไพร ส่วนแบบ B ใช้ภาพถ่ายใบสมุนไพร

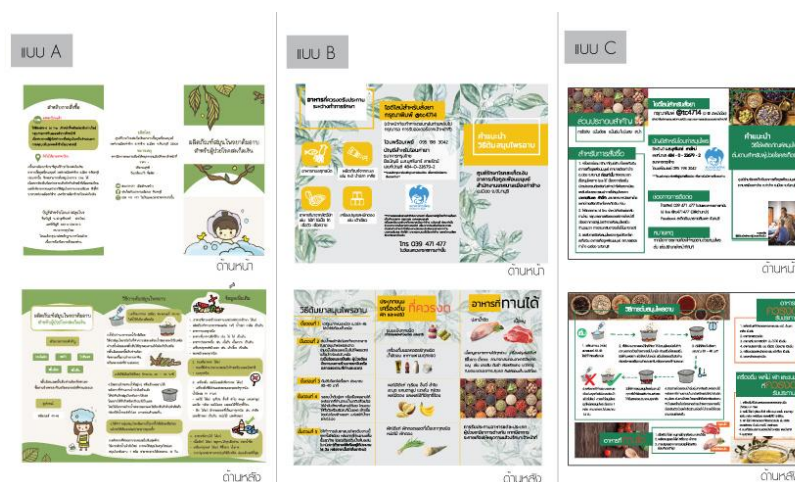
ส่วนแบบ C มีบรรจุภัณฑ์ 1 ชั้น ได้แก่ ขวดบรรจุน้ำสมุนไพรสำหรับทาผิว เพื่อลดต้นทุนในการผลิต โทนสีที่ใช้เป็นโทนธรรมชาติ มีฉลากข้อมูลบอกรายละเอียดและวิธีใช้อย่างชัดเจน วัสดุแบบ A และ B เป็นขวดแก้วปูน ส่วนแบบ C เป็นพลาสติกสีขาวปูน ฉลากที่ติดเป็นสติ๊กเกอร์ จำนวน 1 แผ่น ไม่มีตราสัญลักษณ์เนื่องจากยังไม่จดทะเบียนทางการค้า



ภาพที่ 4.6 ผลการออกแบบบรรจุภัณฑ์สมุนไพรต้มอาบสำหรับโรคสะเก็ดเงิน

จากภาพที่ 4.6 ผู้วิจัยได้ออกแบบโดยนำเอาแนวทางในการออกแบบและข้อมูลจากการสัมภาษณ์มาประกอบการออกแบบโดย แบบ A เป็นถุงกระดาษสีน้ำตาลติดสติ๊กเกอร์ฉลาก กราฟิกที่ปรากฏบนฉลากเป็นลวดลายใบไม้สื่อถึงสมุนไพร โทนสีธรรมชาติ มีข้อความระบุถึงการใช้งานให้ศึกษาและอ่านเพิ่มเติมในแผ่นพับที่แจกให้

ส่วนแบบ B และ C ใช้วัสดุหลักเป็นถุงตาข่ายระบายอากาศได้ดี ฉลากแบบ B เป็นป้ายห้อยสินค้า กราฟิกใช้ภาพถ่ายใบไม้นำมาออกแบบและจัดวาง พิมพ์เป็นกระดาษแข็งเจาะรูและห้อยด้วยเชือก สื่อถึงความเป็นธรรมชาติ มีข้อความระบุถึงการใช้งานให้ศึกษาและอ่านเพิ่มเติมในแผ่นพับที่แจกให้ และแบบ C เป็นกระดาษแข็งครอบปากถุงตาข่ายและมีหูหิ้ว มีข้อความระบุถึงการใช้งานให้ศึกษาและอ่านเพิ่มเติมในแผ่นพับที่แจกให้เช่นเดียวกัน ทั้ง 3 รูปแบบไม่มีตราสัญลักษณ์เนื่องจากยังไม่จดทะเบียนทางการค้า



ภาพที่ 4.7 ผลการออกแบบแผ่นพับแนะนำวิธีการต้มสมุนไพรอบ

จากภาพที่ 4.7 ผู้วิจัยได้ออกแบบโดยนำเอาแนวทางในการออกแบบและข้อมูลจากการสัมภาษณ์มาประกอบการออกแบบใช้โทนสีธรรมชาติ ข้อมูลที่ปรากฏในแผ่นพับได้มาจากใบปลิวที่ทางศูนย์บริการทางสังคมแบบมีส่วนร่วมเทศบาลเมืองท่าช้าง อาคารเกือกกุลเพื่อนมนุษย์ มีแจกอยู่แล้ว

ดังนั้นผู้วิจัยสรุปได้ว่าออกแบบต้นแบบบรรจุภัณฑ์ทั้งหมด 4 ชนิด ชนิดละ 3 แบบ และออกแบบแผ่นพับจำนวน 3 แบบ จากนั้นได้ดำเนินการให้ผู้เชี่ยวชาญประเมินผลการออกแบบและพัฒนาบรรจุภัณฑ์ผลิตภัณฑ์สมุนไพรสำหรับโรคสะเก็ดเงิน โดยจะนำผลการประเมินมาวิเคราะห์ผลและคัดเลือกแบบที่จะนำไปพัฒนาปรับแก้ตามคำแนะนำของผู้เชี่ยวชาญและนำไปสู่การผลิตต้นแบบบรรจุภัณฑ์ ผู้เชี่ยวชาญ ประกอบด้วย

1. รองศาสตราจารย์ ดร. นิรัช สุตสังข์ ตำแหน่งอาจารย์ประจำสาขาวิชาศิลปะและการออกแบบ คณะสถาปัตยกรรมศาสตร์ มหาวิทยาลัยนเรศวร
2. ดร. จุฑาทิพย์ นามวงษ์ ตำแหน่งอาจารย์ประจำสาขาวิชาออกแบบผลิตภัณฑ์ คณะมัณฑนศิลป์และประยุกต์ศิลป์ มหาวิทยาลัยราชภัฏรำไพพรรณี
3. อาจารย์ชุตติมา ช่างพุ่ม ตำแหน่งอาจารย์ประจำสาขาวิชาการออกแบบผลิตภัณฑ์ คณะวิทยาศาสตร์และเทคโนโลยี มหาวิทยาลัยราชภัฏภูเก็ต
4. อาจารย์ธัญญลักษณ์ ศุภพลธร ตำแหน่งอาจารย์ประจำโปรแกรมวิชาการาพิกดีไซน์ สำนักวิชาคอมพิวเตอร์และเทคโนโลยีสารสนเทศ มหาวิทยาลัยราชภัฏเชียงราย
5. นายเฉลิมพล ศักดิ์คำ ตำแหน่งนายกเทศบาลเมืองท่าช้าง อ.เมือง จ.จันทบุรี

โดยผลการดำเนินการวิจัยในขั้นตอนการประเมินผลการออกแบบและพัฒนาบรรจุภัณฑ์มีรายละเอียดดังต่อไปนี้

ตารางที่ 4.5 ผลการประเมินการออกแบบบรรจุภัณฑ์ผลิตภัณฑ์แชมพูสมุนไพร

ที่	รายการการประเมิน	จำนวน 5 คน	แปลผล
		\bar{x}	S.D.

ที่	รายการการประเมิน	จำนวน 5 คน		แปลผล
		\bar{X}	S.D.	
1. บรรจุภัณฑ์ผลิตภัณฑ์แชมพูสมุนไพรแบบ A				
1.1	ปกป้องผลิตภัณฑ์ที่อยู่ภายในจากแรงกระแทกภายนอกได้ดี	4.80	0.44	มากที่สุด
1.2	เก็บรักษาคุณสมบัติของสมุนไพรได้	4.80	0.44	มากที่สุด
1.3	ง่ายต่อการบรรจุ	4.80	0.44	มากที่สุด
1.4	วัสดุที่ใช้มีความเหมาะสม	4.80	0.44	มากที่สุด
1.5	ฉลากที่มีข้อมูลระบุอย่างครบถ้วนและชัดเจน	4.60	0.54	มากที่สุด
1.6	มีความสวยงาม	3.80	0.83	มาก
1.7	การใช้ภาพประกอบ/กราฟิกที่เหมาะสม	3.80	0.83	มาก
	รวม	4.48	0.56	มาก
2. บรรจุภัณฑ์ผลิตภัณฑ์แชมพูสมุนไพรแบบ B				
2.1	ปกป้องผลิตภัณฑ์ที่อยู่ภายในจากแรงกระแทกภายนอกได้ดี	4.80	0.44	มากที่สุด
2.2	เก็บรักษาคุณสมบัติของสมุนไพรได้	4.80	0.44	มากที่สุด
2.3	ง่ายต่อการบรรจุ	4.80	0.44	มากที่สุด
2.4	วัสดุที่ใช้มีความเหมาะสม	4.60	0.54	มากที่สุด
2.5	ฉลากที่มีข้อมูลระบุอย่างครบถ้วนและชัดเจน	4.60	0.54	มากที่สุด
2.6	มีความสวยงาม	5.00	0.00	มากที่สุด
2.7	การใช้ภาพประกอบ/กราฟิกที่เหมาะสม	4.80	0.44	มากที่สุด
	รวม	4.77	0.40	มากที่สุด
3. บรรจุภัณฑ์ผลิตภัณฑ์แชมพูสมุนไพรแบบ C				
3.1	ปกป้องผลิตภัณฑ์ที่อยู่ภายในจากแรงกระแทกภายนอกได้ดี	4.80	0.44	มากที่สุด
3.2	เก็บรักษาคุณสมบัติของสมุนไพรได้	4.80	0.44	มากที่สุด
3.3	ง่ายต่อการบรรจุ	4.60	0.54	มากที่สุด
3.4	วัสดุที่ใช้มีความเหมาะสม	4.80	0.44	มากที่สุด
3.5	ฉลากที่มีข้อมูลระบุอย่างครบถ้วนและชัดเจน	4.40	0.54	มาก
3.6	มีความสวยงาม	3.40	0.89	ปานกลาง
3.7	การใช้ภาพประกอบ/กราฟิกที่เหมาะสม	3.20	0.83	ปานกลาง
	รวม	4.28	0.58	มาก

จากตารางที่ 4.5 ผลการประเมินการออกแบบบรรจุภัณฑ์ผลิตภัณฑ์แชมพูสมุนไพร พบว่า บรรจุภัณฑ์ผลิตภัณฑ์แชมพูสมุนไพรแบบ B มีผลการประเมินมากที่สุด อยู่ในระดับความเหมาะสมมากที่สุด ค่าเฉลี่ยเท่ากับ 4.77 มีค่าส่วนเบี่ยงเบนมาตรฐานเท่ากับ 0.40 รองลงมาคือ บรรจุภัณฑ์

ผลิตภัณฑ์แชมพูสมุนไพรแบบ A อยู่ในระดับความเหมาะสมมาก ค่าเฉลี่ยเท่ากับ 4.48 มีค่าส่วนเบี่ยงเบนมาตรฐานเท่ากับ 0.56 และอันดับสุดท้าย คือ บรรจุภัณฑ์ผลิตภัณฑ์แชมพูสมุนไพรแบบ C อยู่ในระดับความเหมาะสมมาก ค่าเฉลี่ยเท่ากับ 4.28 มีค่าส่วนเบี่ยงเบนมาตรฐานเท่ากับ 0.58

ดังนั้นผู้วิจัยจึงนำบรรจุภัณฑ์ผลิตภัณฑ์แชมพูสมุนไพรแบบ B ดังภาพที่ 4.8 มาพัฒนาปรับปรุงด้านการออกแบบและนำไปประเมินผลการรับรู้ในขั้นตอนต่อไป



ภาพที่ 4.8 บรรจุภัณฑ์ผลิตภัณฑ์แชมพูสมุนไพรแบบ B

ตารางที่ 4.6 ผลการประเมินการออกแบบบรรจุภัณฑ์ผลิตภัณฑ์สบู่เหลวสมุนไพร

ที่	รายการการประเมิน	จำนวน 5 คน		แปลผล
		\bar{x}	S.D.	
1. บรรจุภัณฑ์ผลิตภัณฑ์สบู่เหลวสมุนไพรแบบ A				
1.1	ปกป้องผลิตภัณฑ์ที่อยู่ภายในจากแรงกระแทกภายนอกได้ดี	4.80	0.44	มากที่สุด
1.2	เก็บรักษาคุณสมบัติของสมุนไพรได้	4.80	0.44	มากที่สุด
1.3	ง่ายต่อการบรรจุ	4.80	0.44	มากที่สุด
1.4	วัสดุที่ใช้มีความเหมาะสม	4.60	0.54	มากที่สุด
1.5	ฉลากที่มีข้อมูลระบุอย่างครบถ้วนและชัดเจน	4.80	0.44	มากที่สุด
1.6	มีความสวยงาม	4.40	0.89	มาก
1.7	การใช้ภาพประกอบ/กราฟิกที่เหมาะสม	4.40	0.54	มาก
	รวม	4.65	0.53	มากที่สุด
2. บรรจุภัณฑ์ผลิตภัณฑ์สบู่เหลวสมุนไพรแบบ B				
2.1	ปกป้องผลิตภัณฑ์ที่อยู่ภายในจากแรงกระแทกภายนอกได้ดี	4.60	0.54	มากที่สุด

ที่	รายการการประเมิน	จำนวน 5 คน		แปลผล
		\bar{x}	S.D.	
2.2	เก็บรักษาคุณสมบัติของสมุนไพรได้	4.60	0.54	มากที่สุด
2.3	ง่ายต่อการบรรจุ	4.60	0.54	มากที่สุด
2.4	วัสดุที่ใช้มีความเหมาะสม	4.60	0.54	มากที่สุด
2.5	ฉลากที่มีข้อมูลระบุอย่างครบถ้วนและชัดเจน	4.60	0.54	มากที่สุด
2.6	มีความสวยงาม	4.40	0.89	มาก
2.7	การใช้ภาพประกอบ/กราฟิกที่เหมาะสม	4.80	0.44	มากที่สุด
	รวม	4.60	0.57	มากที่สุด
3. บรรจุภัณฑ์ผลิตภัณฑ์สบู่เหลวสมุนไพรแบบ C				
3.1	ปกป้องผลิตภัณฑ์ที่อยู่ภายในจากแรงกระแทกภายนอกได้ดี	4.80	0.44	มากที่สุด
3.2	เก็บรักษาคุณสมบัติของสมุนไพรได้	4.80	0.44	มากที่สุด
3.3	ง่ายต่อการบรรจุ	4.60	0.54	มากที่สุด
3.4	วัสดุที่ใช้มีความเหมาะสม	4.80	0.44	มากที่สุด
3.5	ฉลากที่มีข้อมูลระบุอย่างครบถ้วนและชัดเจน	4.60	0.54	มากที่สุด
3.6	มีความสวยงาม	3.40	0.89	ปานกลาง
3.7	การใช้ภาพประกอบ/กราฟิกที่เหมาะสม	3.60	0.54	มาก
	รวม	4.37	0.54	มาก

จากตารางที่ 4.6 ผลการประเมินการออกแบบบรรจุภัณฑ์ผลิตภัณฑ์สบู่เหลวสมุนไพรพบว่า บรรจุภัณฑ์ผลิตภัณฑ์สบู่เหลวสมุนไพรแบบ A มีผลการประเมินมากที่สุด อยู่ในระดับความเหมาะสมมากที่สุด ค่าเฉลี่ยเท่ากับ 4.65 มีค่าส่วนเบี่ยงเบนมาตรฐานเท่ากับ 0.53 รองลงมาคือ บรรจุภัณฑ์ผลิตภัณฑ์สบู่เหลวสมุนไพรแบบ B อยู่ในระดับความเหมาะสมมากที่สุด ค่าเฉลี่ยเท่ากับ 4.60 มีค่าส่วนเบี่ยงเบนมาตรฐานเท่ากับ 0.57 และอันดับสุดท้าย คือ บรรจุภัณฑ์ผลิตภัณฑ์สบู่เหลวสมุนไพรแบบ C อยู่ในระดับความเหมาะสมมาก ค่าเฉลี่ยเท่ากับ 4.37 มีค่าส่วนเบี่ยงเบนมาตรฐานเท่ากับ 0.54

ดังนั้นผู้วิจัยจึงนำบรรจุภัณฑ์ผลิตภัณฑ์สบู่เหลวสมุนไพรแบบ A ดังภาพที่ 4.9 มาพัฒนาปรับปรุงด้านการออกแบบและนำไปประเมินผลการรับรู้ในขั้นตอนต่อไป



ภาพที่ 4.9 บรรจุภัณฑ์ผลิตภัณฑ์สบู่เหลวสมุนไพรแบบ A

ตารางที่ 4.7 ผลการประเมินการออกแบบบรรจุภัณฑ์ผลิตภัณฑ์สมุนไพรทาผิวสำหรับโรคสะเก็ดเงิน

ที่	รายการการประเมิน	จำนวน 5 คน		แปลผล
		\bar{x}	S.D.	
1. บรรจุภัณฑ์ผลิตภัณฑ์สมุนไพรทาผิวสำหรับโรคสะเก็ดเงิน แบบ A				
1.1	ปกป้องผลิตภัณฑ์ที่อยู่ภายในจากแรงกระแทกภายนอกได้ดี	4.40	0.89	มาก
1.2	เก็บรักษาคุณสมบัติของสมุนไพรได้	4.40	0.54	มาก
1.3	ง่ายต่อการบรรจุ	4.80	0.44	มากที่สุด
1.4	วัสดุที่ใช้มีความเหมาะสม	4.00	0.70	มาก
1.5	ฉลากที่มีข้อมูลระบุอย่างครบถ้วนและชัดเจน	4.40	0.54	มาก
1.6	มีความสวยงาม	4.20	0.83	มาก
1.7	การใช้ภาพประกอบ/กราฟิกที่เหมาะสม	4.20	0.44	มาก
	รวม	4.34	0.62	มาก
2. บรรจุภัณฑ์ผลิตภัณฑ์สมุนไพรทาผิวสำหรับโรคสะเก็ดเงิน แบบ B				
2.1	ปกป้องผลิตภัณฑ์ที่อยู่ภายในจากแรงกระแทกภายนอกได้ดี	4.40	0.89	มาก
2.2	เก็บรักษาคุณสมบัติของสมุนไพรได้	4.40	0.54	มาก
2.3	ง่ายต่อการบรรจุ	4.80	0.44	มากที่สุด
2.4	วัสดุที่ใช้มีความเหมาะสม	4.00	0.70	มาก
2.5	ฉลากที่มีข้อมูลระบุอย่างครบถ้วนและชัดเจน	4.60	0.54	มากที่สุด
2.6	มีความสวยงาม	3.80	1.30	มาก
2.7	การใช้ภาพประกอบ/กราฟิกที่เหมาะสม	3.80	1.09	มาก

ที่	รายการการประเมิน	จำนวน 5 คน		แปลผล
		\bar{x}	S.D.	
	รวม	4.25	0.78	มาก
3. บรรจุภัณฑ์ผลิตภัณฑ์สมุนไพรทาผิวสำหรับโรคสะเก็ดเงิน แบบ C				
3.1	ปกป้องผลิตภัณฑ์ที่อยู่ภายในจากแรงกระแทกภายนอกได้ดี	4.60	0.54	มากที่สุด
3.2	เก็บรักษาคุณสมบัติของสมุนไพรได้	4.80	0.44	มากที่สุด
3.3	ง่ายต่อการบรรจุ	5.00	0.00	มากที่สุด
3.4	วัสดุที่ใช้มีความเหมาะสม	5.00	0.00	มากที่สุด
3.5	ฉลากที่มีข้อมูลระบุอย่างครบถ้วนและชัดเจน	4.60	0.54	มากที่สุด
3.6	มีความสวยงาม	3.60	1.14	มาก
3.7	การใช้ภาพประกอบ/กราฟิกที่เหมาะสม	3.80	0.83	มาก
	รวม	4.48	0.49	มาก

จากตารางที่ 4.7 ผลการประเมินการออกแบบบรรจุภัณฑ์ผลิตภัณฑ์สมุนไพรทาผิวสูตร 1 สำหรับโรคสะเก็ดเงิน พบว่า บรรจุภัณฑ์ผลิตภัณฑ์สมุนไพรทาผิวสูตร 1 สำหรับโรคสะเก็ดเงิน แบบ C มีผลการประเมินมากที่สุด อยู่ในระดับความเหมาะสมมาก ค่าเฉลี่ยเท่ากับ 4.48 มีค่าส่วนเบี่ยงเบนมาตรฐานเท่ากับ 0.49 รองลงมาคือ บรรจุภัณฑ์ผลิตภัณฑ์สมุนไพรทาผิวสูตร 1 สำหรับโรคสะเก็ดเงิน แบบ A อยู่ในระดับความเหมาะสมมาก ค่าเฉลี่ยเท่ากับ 4.34 มีค่าส่วนเบี่ยงเบนมาตรฐานเท่ากับ 0.62 และอันดับสุดท้าย คือ บรรจุภัณฑ์ผลิตภัณฑ์สมุนไพรทาผิวสูตร 1 สำหรับโรคสะเก็ดเงิน แบบ B อยู่ในระดับความเหมาะสมมาก ค่าเฉลี่ยเท่ากับ 4.25 มีค่าส่วนเบี่ยงเบนมาตรฐานเท่ากับ 0.78

ดังนั้นผู้วิจัยจึงนำบรรจุภัณฑ์ผลิตภัณฑ์สมุนไพรทาผิวสูตร 1 สำหรับโรคสะเก็ดเงินแบบ C ดังภาพที่ 4.10 มาพัฒนาปรับปรุงด้านการออกแบบและนำไปประเมินผลการรับรู้ในขั้นตอนต่อไป



ภาพที่ 4.10 บรรจุภัณฑ์ผลิตภัณฑ์สมุนไพรทาผิวสูตร 1 สำหรับโรคสะเก็ดเงินแบบ C

ตารางที่ 4.8 ผลการประเมินการออกแบบบรรจุภัณฑ์ผลิตภัณฑ์สมุนไพรทาผิวสำหรับโรคสะเก็ดเงิน

ที่	รายการการประเมิน	จำนวน 5 คน		แปลผล
		\bar{x}	S.D.	
1. ผลลัพธ์สมุนไพรมอบสำหรับโรคสะเก็ดเงิน แบบ A				
1.1	ปกป้องผลิตภัณฑ์ที่อยู่ภายในจากแรงกระแทกภายนอกได้ดี	4.40	0.89	มาก
1.2	เก็บรักษาคุณสมบัติของสมุนไพรมอบ	4.20	0.83	มาก
1.3	ง่ายต่อการบรรจุ	4.60	0.54	มากที่สุด
1.4	วัสดุที่ใช้มีความเหมาะสม	4.60	0.54	มากที่สุด
1.5	ฉลากที่มีข้อมูลระบุอย่างครบถ้วนและชัดเจน	4.60	0.54	มากที่สุด
1.6	มีความสวยงาม	4.20	0.44	มาก
1.7	การใช้ภาพประกอบ/กราฟิกที่เหมาะสม	4.40	0.54	มาก
	รวม	4.42	0.61	มาก
2. ผลลัพธ์สมุนไพรมอบสำหรับโรคสะเก็ดเงิน แบบ B				
2.1	ปกป้องผลิตภัณฑ์ที่อยู่ภายในจากแรงกระแทกภายนอกได้ดี	3.60	1.14	มาก
2.2	เก็บรักษาคุณสมบัติของสมุนไพรมอบ	3.20	1.48	ปานกลาง
2.3	ง่ายต่อการบรรจุ	4.00	0.70	มาก
2.4	วัสดุที่ใช้มีความเหมาะสม	3.20	0.83	ปานกลาง
2.5	ฉลากที่มีข้อมูลระบุอย่างครบถ้วนและชัดเจน	4.40	0.54	มาก
2.6	มีความสวยงาม	3.80	0.83	มาก
2.7	การใช้ภาพประกอบ/กราฟิกที่เหมาะสม	4.20	0.83	มาก
	รวม	3.77	0.90	มาก
3. ผลลัพธ์สมุนไพรมอบสำหรับโรคสะเก็ดเงิน แบบ C				
3.1	ปกป้องผลิตภัณฑ์ที่อยู่ภายในจากแรงกระแทกภายนอกได้ดี	3.60	1.14	มาก
3.2	เก็บรักษาคุณสมบัติของสมุนไพรมอบ	3.40	1.51	ปานกลาง
3.3	ง่ายต่อการบรรจุ	3.80	0.83	มาก
3.4	วัสดุที่ใช้มีความเหมาะสม	3.20	0.83	ปานกลาง
3.5	ฉลากที่มีข้อมูลระบุอย่างครบถ้วนและชัดเจน	4.20	0.83	มาก
3.6	มีความสวยงาม	3.60	0.54	มาก
3.7	การใช้ภาพประกอบ/กราฟิกที่เหมาะสม	3.60	0.54	มาก
	รวม	3.62	0.88	มาก

จากตารางที่ 4.8 ผลการประเมินการออกแบบบรรจุภัณฑ์ผลิตภัณฑ์สมุนไพรมอบสำหรับโรคสะเก็ดเงิน พบว่า บรรจุภัณฑ์ผลิตภัณฑ์สมุนไพรมอบสำหรับโรคสะเก็ดเงิน แบบ A มีผลการ

ประเมินมากที่สุด อยู่ในระดับความเหมาะสมมาก ค่าเฉลี่ยเท่ากับ 4.42 มีค่าส่วนเบี่ยงเบนมาตรฐานเท่ากับ 0.61 รองลงมาคือ บรรจุกฎเกณฑ์ผลิตภัณฑ์สมุนไพรต้มอาบสำหรับโรคสะเก็ดเงิน แบบ B อยู่ในระดับความเหมาะสมมาก ค่าเฉลี่ยเท่ากับ 3.77 มีค่าส่วนเบี่ยงเบนมาตรฐานเท่ากับ 0.90 และอันดับสุดท้ายคือ บรรจุกฎเกณฑ์ผลิตภัณฑ์สมุนไพรต้มอาบสำหรับโรคสะเก็ดเงิน แบบ C อยู่ในระดับความเหมาะสมมาก ค่าเฉลี่ยเท่ากับ 3.62 มีค่าส่วนเบี่ยงเบนมาตรฐานเท่ากับ 0.88

ดังนั้นผู้วิจัยจึงนำบรรจุกฎเกณฑ์ผลิตภัณฑ์สมุนไพรต้มอาบสำหรับโรคสะเก็ดเงิน แบบ A ดังภาพที่ 4.11 มาพัฒนาปรับปรุงด้านการออกแบบและนำไปประเมินผลการรับรู้ในขั้นตอนต่อไป



ภาพที่ 4.11 บรรจุกฎเกณฑ์ผลิตภัณฑ์สมุนไพรต้มอาบสำหรับโรคสะเก็ดเงิน แบบ A

ตารางที่ 4.9 ผลการประเมินการออกแบบแผ่นพับแนะนำวิธีต้มสมุนไพรอาบสำหรับโรคสะเก็ดเงิน

ที่	รายการการประเมิน	จำนวน 5 คน		แปลผล
		\bar{X}	S.D.	
1. แผ่นพับแนะนำวิธีต้มสมุนไพรอาบสำหรับโรคสะเก็ดเงิน แบบ A				
1.1	มีข้อมูลในการแนะนำการต้มสมุนไพรครบถ้วน	4.40	0.54	มาก
1.2	สวยงาม	4.20	0.83	มาก
1.3	การเข้าใจข้อมูลที่จะนำเสนอหรือสื่อสาร	4.40	0.54	มาก
1.4	ภาพประกอบมีความเหมาะสม	4.00	0.00	มาก
	รวม	4.25	0.47	มาก
2. แผ่นพับแนะนำวิธีต้มสมุนไพรอาบสำหรับโรคสะเก็ดเงิน แบบ B				
2.1	มีข้อมูลในการแนะนำการต้มสมุนไพรครบถ้วน	4.80	0.44	มากที่สุด
2.2	สวยงาม	4.20	0.44	มาก
2.3	การเข้าใจข้อมูลที่จะนำเสนอหรือสื่อสาร	4.60	0.54	มากที่สุด
2.4	ภาพประกอบมีความเหมาะสม	4.20	0.44	มาก
	รวม	4.45	0.46	มาก

ที่	รายการการประเมิน	จำนวน 5 คน		แปลผล
		\bar{x}	S.D.	
3. แผ่นพับแนะนำวิธีต้มสมุนไพรอบสำหรับโรคสะเก็ดเงิน แบบ C				
3.1	มีข้อมูลในการแนะนำการต้มสมุนไพรครบถ้วน	4.80	0.44	มากที่สุด
3.2	สวยงาม	4.40	0.54	มาก
3.3	การเข้าใจข้อมูลที่ให้นำเสนอหรือสื่อสาร	4.60	0.54	มากที่สุด
3.4	ภาพประกอบมีความเหมาะสม	4.40	0.54	มาก
	รวม	4.55	0.51	มากที่สุด

จากตารางที่ 4.9 ผลการประเมินการออกแบบแผ่นพับแนะนำวิธีต้มสมุนไพรอบสำหรับโรคสะเก็ดเงิน พบว่า การออกแบบแผ่นพับแนะนำวิธีต้มสมุนไพรอบสำหรับโรคสะเก็ดเงิน แบบ C มีผลการประเมินมากที่สุด อยู่ในระดับความเหมาะสมมากที่สุด ค่าเฉลี่ยเท่ากับ 4.55 มีค่าส่วนเบี่ยงเบนมาตรฐานเท่ากับ 0.51 รองลงมาคือ การออกแบบแผ่นพับแนะนำวิธีต้มสมุนไพรอบสำหรับโรคสะเก็ดเงิน แบบ B อยู่ในระดับความเหมาะสมมาก ค่าเฉลี่ยเท่ากับ 4.45 มีค่าส่วนเบี่ยงเบนมาตรฐานเท่ากับ 0.46 และอันดับสุดท้าย คือ การออกแบบแผ่นพับแนะนำวิธีต้มสมุนไพรอบสำหรับโรคสะเก็ดเงิน แบบ A อยู่ในระดับความเหมาะสมมาก ค่าเฉลี่ยเท่ากับ 4.25 มีค่าส่วนเบี่ยงเบนมาตรฐานเท่ากับ 0.47 ดังนั้นผู้วิจัยจึงนำแผ่นพับแนะนำวิธีต้มสมุนไพรอบสำหรับโรคสะเก็ดเงิน แบบ C ดังภาพที่ 4.12 มาพัฒนาปรับปรุงด้านการออกแบบและนำไปประเมินผลการรับรู้ในขั้นตอนต่อไป



ลิขสิทธิ์ของมหาวิทยาลัยราชภัฏรำไพพรรณี

ภาพที่ 4.12 แผ่นพับแนะนำวิธีต้มสมุนไพรอบสำหรับโรคสะเก็ดเงิน แบบ C

4.3 ผลการประเมินการรับรู้ที่มีต่อบรรจุภัณฑ์ผลิตภัณฑ์สมุนไพรสำหรับโรคสะเก็ดเงิน

การพัฒนาสู่ต้นแบบ ผู้วิจัยนำผลการวิจัยผลการออกแบบบรรจุภัณฑ์ในแต่ละชนิด นำมาปรับปรุงตามคำแนะนำของผู้ทรงคุณวุฒิที่ประเมินผลการออกแบบ ได้ต้นแบบบรรจุภัณฑ์ผลิตภัณฑ์สมุนไพรสำหรับโรคสะเก็ดเงินทั้งหมด 4 ชิ้นงาน ได้แก่ ผลิตภัณฑ์แชมพูสมุนไพร ผลิตภัณฑ์สบู่เหลวสมุนไพร ผลิตภัณฑ์น้ำยาทาผิวเข้มข้น สูตร 1 สำหรับโรคสะเก็ดเงิน และสมุนไพรต้มอบสำหรับโรค

สะเก็ดเงิน และผู้วิจัยได้ออกแบบแผ่นพับแนะนำวิธีการต้มสมุนไพรอบสำหรับโรคสะเก็ดเงินด้วย
 ดังภาพที่ 4.13



ภาพที่ 4.13 ต้นแบบบรรจุภัณฑ์ผลิตภัณฑ์สมุนไพรสำหรับโรคสะเก็ดเงิน

ตารางที่ 4.10 แสดงข้อมูลทั่วไปของผู้ตอบแบบประเมินผลการรับรู้และความพึงพอใจที่มีต่อ
 บรรจุภัณฑ์ผลิตภัณฑ์สมุนไพรสำหรับโรคสะเก็ดเงิน

	รายละเอียด	จำนวน (คน)	ร้อยละ
1. เพศ	1. หญิง	66	55.00
	2. ชาย	54	45.00
	รวม	120	100.00
2. อายุ	1. ต่ำกว่า 20 ปี	23	19.20
	2. 20 – 30 ปี	56	46.70
	3. 31 – 40 ปี	19	15.80
	4. 41 – 50 ปี	12	10.00
	5. 51 ปีขึ้นไป	10	8.30
	รวม	120	100.00

	รายละเอียด	จำนวน (คน)	ร้อยละ
3. สถานภาพ	1. โสด	82	68.40
	2. สมรส	37	30.80
	3. อื่นๆ	1	0.80
	รวม	120	100.00
4. ระดับการศึกษา	1. ต่ำกว่ามัธยมศึกษา	10	8.30
	2. มัธยมศึกษา/ปวช./ปวส.	51	42.50
	3. ปริญญาตรี	55	45.80
	4. สูงกว่าปริญญาตรี	4	3.30
	รวม	120	100.00
5. อาชีพ	1. รับจ้างทั่วไป	20	16.70
	2. ข้าราชการ/รัฐวิสาหกิจ/พนักงานของ รัฐ	17	14.20
	3. เจ้าของธุรกิจ/กิจการ	20	16.70
	4. ค้าขาย	25	20.80
	5. เกษตรกร	21	17.50
	6. นักเรียน/นักศึกษา	17	14.20
	รวม	120	100.00

จากตารางที่ 4.10 ข้อมูลทั่วไปของผู้ตอบแบบประเมินผลการรับรู้และความพึงพอใจที่มีต่อ
บรรจุกภัณฑ์ผลิตภัณฑ์สมุนไพรสำหรับโรคสะเก็ดเงิน พบว่า

จากผู้ตอบแบบสอบถามทั้งหมด 120 คน พบว่าเป็นเพศหญิง จำนวน 66 คน คิดเป็นร้อยละ
55 เพศชาย จำนวน 54 คน คิดเป็นร้อยละ 45

อายุ 20 – 30 ปี จำนวน 56 คน คิดเป็นร้อยละ 46.7 อายุต่ำกว่า 20 ปี จำนวน 23 คน คิด
เป็นร้อยละ 19.2 อายุ 31 – 40 ปี จำนวน 19 คน คิดเป็นร้อยละ 15.8 อายุ 41 – 50 ปี จำนวน 12
คน คิดเป็นร้อยละ 10 และอายุ 51 ปีขึ้นไป จำนวน 10 คน คิดเป็นร้อยละ 8.3

สถานภาพโสด จำนวน 82 คน คิดเป็นร้อยละ 68.4 สมรส จำนวน 37 คน คิดเป็นร้อยละ
30.8 และอื่นๆ จำนวน 1 คน คิดเป็นร้อยละ 0.8

ระดับการศึกษา พบว่าระดับปริญญาตรี จำนวน 55 คน คิดเป็นร้อยละ 45.8 ระดับ
มัธยมศึกษา/ปวช./ปวส. จำนวน 51 คน คิดเป็นร้อยละ 42.5 ระดับต่ำกว่ามัธยมศึกษา จำนวน 10 คน
คิดเป็นร้อยละ 8.3 และระดับสูงกว่าปริญญาตรี จำนวน 4 คน คิดเป็นร้อยละ 3.3

อาชีพ พบว่า ประกอบอาชีพค้าขาย จำนวน 25 คน คิดเป็นร้อยละ 20.8 อาชีพเกษตรกร
จำนวน 21 คน คิดเป็นร้อยละ 17.5 อาชีพรับจ้างทั่วไป จำนวน 20 คน คิดเป็นร้อยละ 16.7 อาชีพ
เจ้าของธุรกิจ/กิจการ จำนวน 20 คน คิดเป็นร้อยละ 16.7 อาชีพข้าราชการ/รัฐวิสาหกิจ/พนักงาน
ของรัฐ จำนวน 17 คน คิดเป็นร้อยละ 14.2 และนักเรียน/นักศึกษา จำนวน 17 คน คิดเป็นร้อยละ
14.2

ตารางที่ 4.11 แสดงข้อมูลผลการประเมินผลการรับรู้และความพึงพอใจที่มีต่อบรรจุภัณฑ์ผลิตภัณฑ์สมุนไพรสำหรับโรคสะเก็ดเงินของกลุ่มเป้าหมาย

ที่	ประเด็น/หัวข้อ	จำนวน 120 คน		แปลผลการประเมิน
		ค่าเฉลี่ย	S.D.	
1	ป้องกันความชื้นหรืออากาศได้ดี	4.27	0.67	มาก
2	ปกป้องผลิตภัณฑ์ที่อยู่ภายในจากแรงกระแทกภายนอกได้ดี	4.21	0.67	มาก
3	เก็บรักษาคุณสมบัติของสมุนไพรได้	4.37	0.59	มาก
4	บรรจุผลิตภัณฑ์ได้อย่างเหมาะสม	4.37	0.69	มาก
5	วัสดุที่ใช้มีความเหมาะสมกับผลิตภัณฑ์สมุนไพรนั้นๆ	4.39	0.70	มาก
6	ใช้งานง่าย เปิด - ปิดสะดวก	4.52	0.67	มากที่สุด
7	รูปแบบภายนอกของบรรจุภัณฑ์มีความน่าสนใจ	4.35	0.68	มาก
8	จดจำตราสินค้าหรือโลโก้ (Logo) ได้ง่าย	4.33	0.67	มาก
9	อยากซื้อซ้ำ/อยากกลับมาซื้ออีก	4.31	0.70	มาก
10	อยากใช้งาน/อยากทดลองใช้	4.35	0.69	มาก
11	มีข้อมูลระบุอย่างครบถ้วนและชัดเจน	4.43	0.64	มาก
12	มีความสวยงาม น่าสนใจ	4.45	0.64	มาก
13	สีของฉลากหรือบรรจุภัณฑ์มีการจำแนกแบ่งประเภทได้ชัดเจน	4.40	0.67	มาก
14	การใช้ภาพประกอบ/กราฟิกที่เหมาะสม	4.51	0.57	มากที่สุด
รวม		4.37	0.66	มาก

จากตารางที่ 4.11 ข้อมูลผลการประเมินผลการรับรู้และความพึงพอใจที่มีต่อบรรจุภัณฑ์ผลิตภัณฑ์สมุนไพรสำหรับโรคสะเก็ดเงินของกลุ่มเป้าหมาย พบว่า

ในประเด็นของการใช้งานง่าย เปิด - ปิดสะดวก มีค่าเฉลี่ยเท่ากับ 4.52 มีส่วนเบี่ยงเบนมาตรฐานเท่ากับ 0.67 การรับรู้และความพึงพอใจในระดับมากที่สุด

การใช้ภาพประกอบ/กราฟิกที่เหมาะสม มีค่าเฉลี่ยเท่ากับ 4.51 มีส่วนเบี่ยงเบนมาตรฐานเท่ากับ 0.57 การรับรู้และความพึงพอใจในระดับมากที่สุด

มีความสวยงาม น่าสนใจ มีค่าเฉลี่ยเท่ากับ 4.45 มีส่วนเบี่ยงเบนมาตรฐานเท่ากับ 0.64 การรับรู้และความพึงพอใจในระดับมาก

ในส่วนของประเด็นเรื่องการมีข้อมูลระบุอย่างครบถ้วนและชัดเจน มีค่าเฉลี่ยเท่ากับ 4.43 มีส่วนเบี่ยงเบนมาตรฐานเท่ากับ 0.64 การรับรู้และความพึงพอใจในระดับมาก

สีของฉลากหรือบรรจุภัณฑ์มีการจำแนกแบ่งประเภทได้ชัดเจน มีค่าเฉลี่ยเท่ากับ 4.40 มีส่วนเบี่ยงเบนมาตรฐานเท่ากับ 0.67 การรับรู้และความพึงพอใจในระดับมาก

วัสดุที่ใช้มีความเหมาะสมกับผลิตภัณฑ์สมุนไพรนั้นๆ มีค่าเฉลี่ยเท่ากับ 4.39 มีส่วนเบี่ยงเบนมาตรฐานเท่ากับ 0.70 การรับรู้และความพึงพอใจในระดับมาก

การเก็บรักษาคุณสมบัติของสมุนไพรได้ มีค่าเฉลี่ยเท่ากับ 4.37 มีส่วนเบี่ยงเบนมาตรฐานเท่ากับ 0.59 การรับรู้และความพึงพอใจในระดับมาก

การบรรจุผลิตภัณฑ์ได้อย่างเหมาะสม มีค่าเฉลี่ยเท่ากับ 4.37 มีส่วนเบี่ยงเบนมาตรฐานเท่ากับ 0.69 การรับรู้และความพึงพอใจในระดับมาก

การอยากใช้งาน/อยากทดลองใช้ มีค่าเฉลี่ยเท่ากับ 4.35 มีส่วนเบี่ยงเบนมาตรฐานเท่ากับ 0.69 การรับรู้และความพึงพอใจในระดับมาก

รูปแบบภายนอกของบรรจุภัณฑ์มีความน่าสนใจ มีค่าเฉลี่ยเท่ากับ 4.35 มีส่วนเบี่ยงเบนมาตรฐานเท่ากับ 0.68 การรับรู้และความพึงพอใจในระดับมาก

สามารถจดจำตราสินค้าหรือโลโก้ (Logo) ได้ง่าย มีค่าเฉลี่ยเท่ากับ 4.33 มีส่วนเบี่ยงเบนมาตรฐานเท่ากับ 0.67 การรับรู้และความพึงพอใจในระดับมาก

อยากซื้อซ้ำ/อยากกลับมาซื้ออีก มีค่าเฉลี่ยเท่ากับ 4.31 มีส่วนเบี่ยงเบนมาตรฐานเท่ากับ 0.70 การรับรู้และความพึงพอใจในระดับมาก

ป้องกันความชื้นหรืออากาศได้ดี มีค่าเฉลี่ยเท่ากับ 4.27 มีส่วนเบี่ยงเบนมาตรฐานเท่ากับ 0.67 การรับรู้และความพึงพอใจในระดับมาก

ปกป้องผลิตภัณฑ์ที่อยู่ภายในจากแรงกระแทกภายนอกได้ดี มีค่าเฉลี่ยเท่ากับ 4.21 มีส่วนเบี่ยงเบนมาตรฐานเท่ากับ 0.67 การรับรู้และความพึงพอใจในระดับมาก

สรุปได้ว่า ผลการประเมินผลการรับรู้และความพึงพอใจที่มีต่อบรรจุภัณฑ์ผลิตภัณฑ์สมุนไพรสำหรับโรคสะเก็ดเงินของกลุ่มเป้าหมายโดยรวม มีค่าเฉลี่ยเท่ากับ 4.37 มีส่วนเบี่ยงเบนมาตรฐานเท่ากับ 0.66 การรับรู้และความพึงพอใจในระดับมาก เมื่อเปรียบเทียบกับผลการประเมินการรับรู้และความพึงพอใจต่อบรรจุภัณฑ์ผลิตภัณฑ์สมุนไพรสำหรับโรคสะเก็ดเงินเดิมก่อนการพัฒนาและออกแบบที่มีผลการประเมินมีค่าเฉลี่ยเท่ากับ 3.23 มีส่วนเบี่ยงเบนมาตรฐานเท่ากับ 1.14 การรับรู้และความพึงพอใจปานกลาง เพิ่มขึ้นอย่างมีนัยสำคัญทางสถิติและภาพลักษณ์

ลิขสิทธิ์ของมหาวิทยาลัยราชภัฏรำไพพรรณี