

บทที่ 3

วิธีดำเนินการวิจัย

ในการออกแบบของที่ระลึกสำหรับศูนย์ศึกษาการพัฒนาอ่าวคุ้งกระเบนอันเนื่องมาจากพระราชดำริ จังหวัดจันทบุรี เพื่อบรรลุวัตถุประสงค์ของการวิจัยผู้วิจัยจึงได้กำหนดขั้นตอนในการวิจัยตามวัตถุประสงค์ดังต่อไปนี้

ขั้นตอนที่ 1 ศึกษาแนวทางการออกแบบของที่ระลึกสำหรับศูนย์ศึกษาการพัฒนาอ่าวคุ้งกระเบนอันเนื่องมาจากพระราชดำริ จังหวัดจันทบุรี

ขั้นตอนที่ 2 ออกแบบของที่ระลึกสำหรับศูนย์ศึกษาการพัฒนาอ่าวคุ้งกระเบนอันเนื่องมาจากพระราชดำริ จังหวัดจันทบุรี

ขั้นตอนที่ 3 ศึกษาความพึงพอใจในผลิตภัณฑ์ของที่ระลึกสำหรับศูนย์ศึกษาการพัฒนาอ่าวคุ้งกระเบนอันเนื่องมาจากพระราชดำริ จังหวัดจันทบุรี

3.1 ขั้นตอนที่ 1 ศึกษาแนวทางการออกแบบของที่ระลึกสำหรับศูนย์ศึกษาการพัฒนาอ่าวคุ้งกระเบนอันเนื่องมาจากพระราชดำริ จังหวัดจันทบุรี

ในการศึกษาแนวทางการออกแบบของที่ระลึกสำหรับศูนย์ศึกษาการพัฒนาอ่าวคุ้งกระเบน อันเนื่องมาจากพระราชดำริ จังหวัดจันทบุรี ผู้วิจัยศึกษาจากตำรา เอกสาร งานวิจัย ประวัติความเป็นมา ก่อนหาข้อมูลเพิ่มเติมที่เฉพาะเจาะจงยิ่งขึ้นด้วยการลงพื้นที่สำรวจและการสัมภาษณ์ เพื่อให้ได้ความคิดเห็นและข้อเสนอแนะเพื่อเป็นแนวทางในการออกแบบของที่ระลึก

3.1.1 การศึกษาอัตลักษณ์พื้นที่

1) ผู้ให้ข้อมูล

เก็บข้อมูลโดยการสัมภาษณ์บุคลากรศูนย์ศึกษาการพัฒนาอ่าวคุ้งกระเบน
ชาวบ้าน รวมถึงปราชญ์ชาวบ้าน จำนวน 5 คน

(1) นาย ฐกร คำชายกิจวัช

หัวหน้าฝ่ายส่งเสริมและพัฒนาอาชีพประมง หัวหน้าสถานแสดงพันธุ์สัตว์น้ำ

เฉลิมพระเกียรติ 6 รอบพระชนมพรรษา

(2) นาย พงศ์ศักดิ์ สรงเนย

นักวิชาการประมง ศูนย์ศึกษาการพัฒนาอ่าวคุ้งกระเบน

(3) นาย มนัส กองศรี

เจ้าหน้าที่หน่วยสาธิตการเลี้ยงสัตว์น้ำ ศูนย์ศึกษาการพัฒนาอ่าวคุ้งกระเบน

(4) นางประทีป เพิ่มผล

ปราชญ์ชาวบ้านอ่าวคั้งกระเบน อายุ 70 ปี

(5) นางบุญชู ศรีปลัด

ปราชญ์ชาวบ้านอ่าวคั้งกระเบน อายุ 70 ปี

2) เครื่องมือที่ใช้ในการวิจัย

แบบสัมภาษณ์ที่กำหนดประเด็นการสัมภาษณ์ คือ ประวัติความเป็นมาของชุมชน จุดเด่นจุดสำคัญของพื้นที่ บริบททางสังคม อาชีพ วิถีชีวิต ขนบทำเนียมประเพณี และภูมิปัญญาท้องถิ่น

3) การเก็บรวบรวมข้อมูล

(1) นำหนังสือขอความอนุเคราะห์จากคณะอำนวยการและประยูรศักดิ์ศิลป์ มหาวิทยาลัยราชภัฏรำไพพรรณี เพื่ออนุญาตและขอความอนุเคราะห์ในการเก็บรวบรวมข้อมูล

(2) ผู้วิจัยทำการสัมภาษณ์ด้วยตัวเองพร้อมกับทีมงานวิจัย และการถ่ายภาพช่วยในการบันทึกข้อมูล

4) การวิเคราะห์ข้อมูล

นำข้อมูลที่ได้จากการสัมภาษณ์และการลงพื้นที่ศึกษา จะถูกนำมาทำการบันทึกในรูปแบบการบรรยายเพื่อวิเคราะห์สรุปผลการศึกษาและหาแนวทางการออกแบบของที่ระลึก

3.1.2 ศึกษาข้อมูลแนวทางการออกแบบและความต้องการ

1) ประชากรและกลุ่มตัวอย่าง

ประชากร คือ ผู้มาท่องเที่ยวศูนย์ศึกษาการพัฒนาอ่าวคั้งกระเบนอันเนื่องมาจากพระราชดำริ จังหวัดจันทบุรี

กลุ่มตัวอย่าง คือ ผู้มาท่องเที่ยวศูนย์ศึกษาการพัฒนาอ่าวคั้งกระเบนอันเนื่องมาจากพระราชดำริ จังหวัดจันทบุรี โดยวิธีการสุ่มโดยบังเอิญ (Accidental sampling) จำนวน 120 คน

2) เครื่องมือที่ใช้ในการวิจัย

แบบสอบถามความต้องการของที่ระลึก มีลักษณะเป็นแบบเลือก 3 ลำดับความต้องการผลิตภัณฑ์ของที่ระลึก

3) การเก็บรวบรวมข้อมูล

ผู้วิจัยทำการเก็บรวบรวมข้อมูลความต้องการของที่ระลึกจากผู้มาท่องเที่ยวด้วยตัวเองพร้อมกับทีมงานวิจัย และการถ่ายภาพช่วยในการบันทึกข้อมูล

4) การวิเคราะห์ข้อมูล

ผู้วิจัยนำข้อมูลที่ได้จากแบบสอบถามความต้องการของทีระลีก มาวิเคราะห์โดยใช้ค่าสถิติพื้นฐาน ได้แก่ ค่าความถี่ (Frequency) และค่าร้อยละ (Percentage) เพื่อหาแนวทางการออกแบบผลิตภัณฑ์ของทีระลีกสำหรับพิธีภัณฑ์

3.2 ขั้นตอนที่ 2 ออกแบบของทีระลีกสำหรับศูนย์ศึกษาการพัฒนาอ่าวคุ้งกระเบนอันเนื่องมาจากพระราชดำริ จังหวัดจันทบุรี

ในการออกแบบของทีระลีกสำหรับศูนย์ศึกษาการพัฒนาอ่าวคุ้งกระเบนอันเนื่องมาจากพระราชดำริ จังหวัดจันทบุรี โดยมีขั้นตอนดังนี้

3.2.1 การวิเคราะห์การออกแบบของทีระลีก

ผู้วิจัยออกแบบตามแนวทางที่ได้จากการศึกษา ค้นคว้า และข้อมูลจากการสำรวจความต้องการของทีระลีก โดยใช้กระบวนการออกแบบเพื่อเป็นผลิตภัณฑ์ 3 ชุด ที่มีความต้องการมากที่สุดชุดละ 3 แบบ ทำการประเมินการออกแบบในด้านต่างๆ โดยผู้ทรงคุณวุฒิและผู้เชี่ยวชาญ

1) ผู้ทรงคุณวุฒิและผู้เชี่ยวชาญ

ผู้ทรงคุณวุฒิที่เชี่ยวชาญด้านการออกแบบผลิตภัณฑ์ และด้านเอกลักษณ์ทำการประเมินการออกแบบในด้านต่างๆ จำนวน 3 ท่าน ดังนี้

(1) รองศาสตราจารย์ ดร. นิรัช สุตสังข์

อาจารย์ประจำภาควิชาศิลปะและการออกแบบ คณะสถาปัตยกรรมศาสตร์ มหาวิทยาลัยนเรศวร

(2) อาจารย์ ดร. จุฑาทิพย์ นามวงศ์

อาจารย์ประจำสาขาวิชาออกแบบผลิตภัณฑ์ คณะอัญมณีศาสตร์และประยุกต์ศิลป์ มหาวิทยาลัยราชภัฏรำไพพรรณี

(3) นาย ฐกร คำชายกิจวัช

หัวหน้าฝ่ายส่งเสริมและพัฒนาอาชีพประมง หัวหน้าสถานแสดงพันธุ์สัตว์น้ำเฉลิมพระเกียรติ 6 รอบพระชนมพรรษา

2) เครื่องมือที่ใช้ในการวิจัย

ผู้วิจัยขอคำปรึกษาและคำแนะนำจากผู้เชี่ยวชาญ โดยใช้วิธีเลือกแบบเจาะจง (Purposive sampling) โดยใช้ภาพแบบร่างการออกแบบประกอบกับแบบประเมินการออกแบบผลิตภัณฑ์ของทีระลีก เพื่อนำข้อเสนอแนะไปพัฒนาปรับปรุงเพิ่มเติม

3) การเก็บรวบรวมข้อมูล

(1) นำหนังสือขอความอนุเคราะห์จากคณะอภิวินิจฉัยศาสตร์และประยุกต์ศิลป์ มหาวิทยาลัยราชภัฏรำไพพรรณี เพื่ออนุญาตและขอความอนุเคราะห์ในการเก็บรวบรวมข้อมูล

(2) ผู้วิจัยทำการเก็บข้อมูลกับผู้ทรงคุณวุฒิที่เชี่ยวชาญด้านการออกแบบผลิตภัณฑ์

4) การวิเคราะห์ข้อมูล

นำข้อมูลที่ได้จากการประเมินการออกแบบผลิตภัณฑ์ของที่ระลึกมาวิเคราะห์แล้วหาค่าเฉลี่ยความคิดเห็นด้วยโปรแกรมประมวลผลทางด้านสถิติ และอภิปรายผลในการวิเคราะห์ข้อมูลโดยผู้วิจัยใช้ค่าสถิติการหาค่าเฉลี่ย (Mean) และค่าเบี่ยงเบนมาตรฐาน (Standard Deviation) โดยมีเกณฑ์ในการแปลความหมายของค่าเฉลี่ย ดังนี้

4.51 – 5.00 หมายถึง เหมาะสมมากที่สุด

3.51 – 4.50 หมายถึง เหมาะสมมาก

2.51 – 3.50 หมายถึง เหมาะสมปานกลาง

1.51 – 2.50 หมายถึง เหมาะสมน้อย

1.00 – 1.50 หมายถึง เหมาะสมน้อยที่สุด

3.2.2 การพัฒนาผลิตภัณฑ์

ผู้วิจัยได้นำข้อมูลที่ได้จากการประเมินการออกแบบผลิตภัณฑ์ของที่ระลึก และจากข้อเสนอแนะจากผู้ทรงคุณวุฒิ โดยคัดเลือกเหลือชุดละ 1 แบบ เพื่อพัฒนาผลิตภัณฑ์และทำผลิตภัณฑ์ต้นแบบ

3.3 ขั้นตอนที่ 3 ศึกษาความพึงพอใจในผลิตภัณฑ์ของที่ระลึกสำหรับศูนย์ศึกษาการพัฒนาอ่าวคุ้งกระเบนอันเนื่องมาจากพระราชดำริ จังหวัดจันทบุรี

ศึกษาความพึงพอใจในผลิตภัณฑ์ของที่ระลึกสำหรับศูนย์ศึกษาการพัฒนาอ่าวคุ้งกระเบนอันเนื่องมาจากพระราชดำริ จังหวัดจันทบุรี มีขั้นตอนดังนี้

3.3.1 ศึกษาความพึงพอใจในผลิตภัณฑ์ของที่ระลึก

1) ประชากรและกลุ่มตัวอย่าง

ประชากร คือ ผู้มาท่องเที่ยวศูนย์ศึกษาการพัฒนาอ่าวคุ้งกระเบนอันเนื่องมาจากพระราชดำริ จังหวัดจันทบุรี

กลุ่มตัวอย่าง คือ ผู้มาท่องเที่ยวศูนย์ศึกษาการพัฒนาอ่าวคุ้งกระเบนอันเนื่องมาจากพระราชดำริ จังหวัดจันทบุรี โดยวิธีการสุ่มโดยบังเอิญ (Accidental sampling) จำนวน 120 คน

2) เครื่องมือที่ใช้ในการวิจัย

ผลิตภัณฑ์ต้นแบบประกอบกับแบบประเมินถึงความพึงพอใจในรูปแบบผลิตภัณฑ์ที่ผู้วิจัยได้ออกแบบและพัฒนา

3) การเก็บรวบรวมข้อมูล

(1) นำหนังสือขอความอนุเคราะห์จากคณะอธิบดีศาสตรและประยุกต์ศิลป์ มหาวิทยาลัยราชภัฏรำไพพรรณี เพื่ออนุญาตและขอความอนุเคราะห์ในการเก็บรวบรวมข้อมูล

(2) ผู้วิจัยทำการเก็บข้อมูลกับผู้มาท่องเที่ยวศูนย์ศึกษาการพัฒนาอ่าวคุ้งกระเบนอันเนื่องมาจากพระราชดำริ จังหวัดจันทบุรี และใช้การถ่ายภาพช่วยในการบันทึกข้อมูล

4) การวิเคราะห์ข้อมูล

นำข้อมูลที่ได้จากแบบประเมินในเรื่องศึกษาความพึงพอใจในผลิตภัณฑ์ของที่ระลึกมาวิเคราะห์แล้วหาค่าเฉลี่ยความคิดเห็นด้วยโปรแกรมประมวลผลทางด้านสถิติ และอภิปรายผลในการวิเคราะห์ข้อมูล โดยผู้วิจัยใช้ค่าสถิติร้อยละ (Percentage) ค่าเฉลี่ย (Mean) และค่าเบี่ยงเบนมาตรฐาน (Standard Deviation) โดยมีเกณฑ์ในการแปลความหมายของค่าเฉลี่ย ดังนี้

4.51 – 5.00 หมายถึง พอใจมากที่สุด

3.51 – 4.50 หมายถึง พอใจมาก

2.51 – 3.50 หมายถึง พอใจปานกลาง

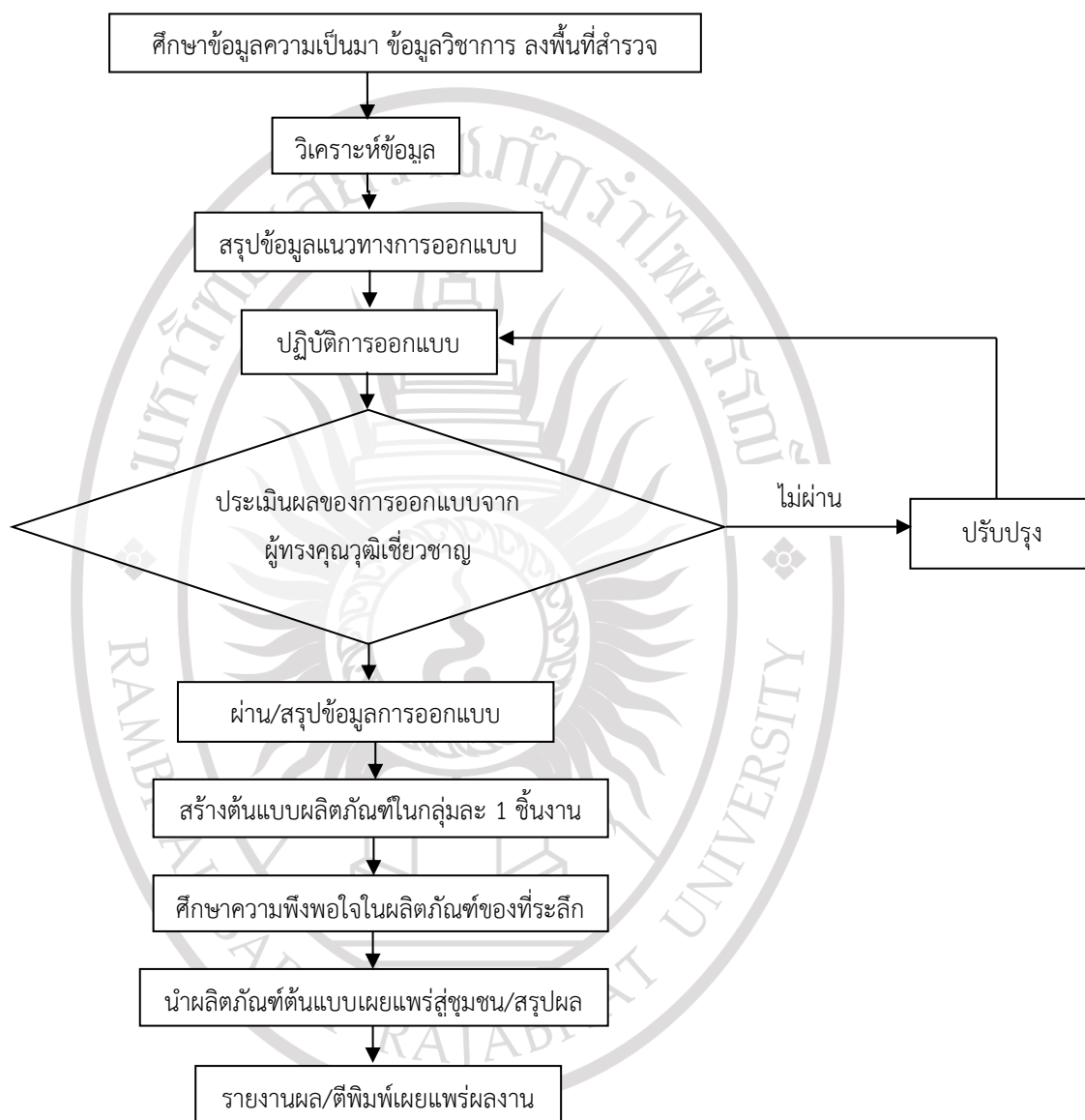
1.51 – 2.50 หมายถึง พอใจน้อย

1.0 – 1.50 หมายถึง พอใจน้อยที่สุด

3.3.2 ถ่ายทอดสู่ชุมชน

สืบเนื่องมาจากงานวิจัยสู่ชุมชนโดยนำความรู้ ทักษะ กระบวนการในการจัดทำของที่ระลึก โดยใช้เนื้อหาและองค์ความรู้จากงานวิจัย

ขั้นตอนการศึกษาและออกแบบ



ลิขสิทธิ์ของมหาวิทยาลัยราชภัฏรำไพพรรณี

ภาพที่ 3.1 ขั้นตอนการศึกษาและออกแบบ