

บทที่ 4

ผลการวิเคราะห์ข้อมูล

การวิจัยเรื่องการศึกษาภาวะผู้นำของสมเด็จพระเจ้าตากสินมหาราช ในประวัติศาสตร์ท้องถิ่นจันทบุรี ผู้วิจัยได้ทำการศึกษาข้อมูลในลักษณะเป็นการวิจัยเชิงคุณภาพ แนวประวัติศาสตร์ที่มีการเก็บข้อมูลหลากหลาย ได้แก่ การสังเกต การสัมภาษณ์เชิงลึก และการสนทนากลุ่ม เพื่อนำมาตอบวัตถุประสงค์ของการวิจัยทั้ง 2 ข้อ การนำเสนอผลการศึกษา ผู้วิจัยแยกการนำเสนอออกเป็น 2 ตอน ดังนี้

ตอนที่ 1 ศึกษาประวัติศาสตร์การเสด็จเมืองจันทบุรีของสมเด็จพระเจ้าตากสินมหาราช

ตอนที่ 2 ศึกษาบทบาทภาวะผู้นำของสมเด็จพระเจ้าตากสินมหาราช ตามหลักพุทธธรรม

ตอนที่ 1 ศึกษาประวัติศาสตร์การเสด็จเมืองจันทบุรีของสมเด็จพระเจ้าตากสินมหาราช

การเดินทางเพื่อหลบหนีกองทัพพม่าจากกรุงศรีอยุธยาสู่ชายเขตแดนเมืองนครนายก

พระราชพงศาวดารกรุงศรีอยุธยาฉบับต่างๆ เช่น ฉบับพันจันทนุมาศ (เจิม) และฉบับบริติชมิวเซียม เป็นต้น บรรยายสรุปความว่า เกิดเพลิงไหม้ในพระนคร ลามไปยังวัดต่างๆ กุฎี วิหารต่างๆ รวมทั้งบ้านเรือนราษฎรกว่าหมื่นหลังคาเรือน และไฟไหม้ยังไม่ทันดับ ช่วงนี้ที่พระยาตากนำไพร่พลจำนวนไม่มากนัก แต่เอกสารในพระราชพงศาวดารสมัยหลังว่าพลไทยจันทกว่า 500 นาย ที่ตั้งค่ายสู้รบอยู่นอกกำแพงพระนครหรือนอกเกาะเมืองทาง “ค่ายวัดพิชัย” ซึ่งปัจจุบันชื่อว่าวัดพิชัยสงคราม ริมแม่น้ำป่าสักทางด้านทิศตะวันออกของเมือง นำกองกำลังที่มีผู้คนมีปรากฏชื่อเป็นขุนนางร่วมรบและขุนนางในสมัยกรุงธนบุรีต่อมา เช่น พระเชียงเงิน, หลวงพรหมเสนา, หลวงพิชัยอาสา, หลวงราชเสนาหา, ขุนอภัยภักดี ติฝ่าทัพพม่าออกมาด้วยกัน

การเดินทางเพื่อหนีทัพพม่าครั้งแรกนั้น พระยาตากคงเพียงตั้งใจตีฝ่าวงล้อมกองทัพพม่าเพื่อหนีเอาตัวรอดจากพระนครไปก่อนเท่านั้น ทิศทางที่นำพลพรรคออกมาคือ มุ่งไปทางตะวันออกของพระนครศรีอยุธยา และทางหัวเมืองทางฝั่งตะวันออก กองกำลังของพระยาตากออกเดินทางจากค่ายวัดพิชัยมาจนถึง บ้านหันตรา บ้านธนู ที่ห่างไปราว 3 กิโลเมตร ทัพพม่ายกทัพเร่งมาทันจึงสู้รบกัน ชาวบ้านในบริเวณนี้มีตำนานเล่ากันถึง “ทุ่งชายเคือง” ซึ่งมี “คลองชนะ” ที่ต่อกับคลองข้าวเม่า ส่วนปลายคลองไหลลงทุ่งชายเคือง ชาวบ้านกล่าวว่าเป็นสถานที่สู้รบกับกองกำลังพม่าและตีแตกไม่ได้จึงถอยทัพกลับไป และต่อมาเดินทางไปยัง บ้านสามบัณฑิต ซึ่งตั้งอยู่โดดเดี่ยวกลางทุ่งพระอุทัย ในเวลาสองยามเศษ ในพระราชพงศาวดารบรรยายว่า เมื่อมองกลับไปเห็นแสงไฟไหม้กรุงอย่างชัดเจน

แล้วจึงให้ทัพหยุดพักที่นี้ พระยาตากจึงเดินทางต่อไปยัง บ้านโพสังหารหรือบ้านโพสาวหาญ ที่อยู่ห่างจากกรุงศรีอยุธยาไปทางตะวันออกราว 20 กิโลเมตร พม่าส่งกองทัพติดตามมาอีก จึงได้รับกันจนพม่าแตกพ่ายไป บริเวณบ้านโพสาวหาญ ชาวบ้านสร้างศาลเจ้าแม่โพสาวหาญ ทั้งสองคนไว้ด้วย ศาลเจ้าแม่โพธิ์สาวหาญ ที่ตำบลโพสาวหาญชาวบ้านป็นประดิษฐานไว้กราบไหว้ตามความเชื่อที่สืบทอดกันมา แล้วเดินทัพต่อไปจนถึง บ้านพรานนก จึงหยุดพักแรม แล้วให้ทหารออกไปลาดตระเวณพบว่า ทัพพม่ายกมาจากทางบางคาง หรือเมืองปราจีนเก่า บริเวณนี้พบว่ามีย่องรอยของซากศาสนสถานกลางทุ่งและสถานที่ซึ่งชาวบ้านเชื่อว่าเป็นทุ่งโพสังหารหรือโพสาวหาญ ซึ่งทั้งเด็กวัยรุ่น และผู้ใหญ่สามารถชี้จุดบริเวณที่เชื่อว่าเป็นสถานที่สู้รบกันได้ทุกคน ถือเป็นความทรงจำตกทอดสืบทอดกันมาอย่างชัดเจน

องค์การปกครองส่วนท้องถิ่นร่วมกันสร้างป้ายหรือเส้นทางบอกเส้นทางการเดินทางเดินทัพของพระยาตาก โดยองค์การบริหารส่วนจังหวัดพระนครศรีอยุธยา ซึ่งเป็นการสนับสนุนเพื่อการศึกษาและการท่องเที่ยวเป็นสำคัญโดยอธิบายรายละเอียดจากพระราชพงศาวดารซึ่งเขียนแต่งเติมขึ้นในภายหลัง และนำเสนอว่าเป็น “เส้นทางศึกษาประวัติศาสตร์และวิถีชีวิต ชาวชนบทกรุงเก่า” และนำเสนอขายที่ไม่มีการสร้างพื้นที่เพื่อการศึกษาเช่นนี้นอกเหนือไปจากเขตการปกครองภายในจังหวัดพระนครศรีอยุธยา ช่วงเวลาแห่งการสู้รบเพื่อหนีจากทัพพม่าที่อยู่ประชิดเมือง และสู้รบตามรายทางใช้เวลาราว 2 - 3 วันจึงเดินทางเข้าเขตเมืองนครนายก ดังภาพที่ 4.1



ภาพที่ 4.1 เส้นทางเดินทัพพระเจ้าตากสินมหาราช ของมุณนิสิทธ์-ประไพ วิริยะพันธุ์

จากนครนายก เดินทางสู่ลำน้ำปราจีนบุรีผ่านด่านกบแจะและชายดงศรีมหาโพธิ แล้วพบกับพม่าที่ตั้งทัพอยู่ที่ปากน้ำโจ้โล้บริเวณบางคล้ารบกันบริเวณทุ่งไถ่กับลำน้ำท่ากระดานจากบริเวณบ้านพรานนกซึ่งอยู่ในกลุ่มบ้านโพสาวหาญ เป็นทุ่งกว้างอันเป็นรอยต่อระหว่างท้องทุ่งในเขตอำเภอกุ้ยทัฬพระยาตากเลียบบ้านนาเร็ง ซึ่งน่าจะเป็นพื้นที่บริเวณอำเภอบ้านนา แต่เดิมชื่ออำเภอกำแพง เพราะบริเวณนี้มีวัดโรงช้างหรือบ้านโรงช้างซึ่งเคยเป็นชุมชนโพธิ์ช้าง เพื่อจับช้างป่าตามแถบเทือกเขาตงพญาเย็น สมัยกรุงศรีอยุธยา ตามพระราชพงศาวดารกล่าวว่า “ขุนชำนาญไพรสน” นายกองช้างที่นำช้างมอบให้พระยาตาก ๖ ช้าง จากที่นี้จึงเดินทางไปตามเส้นทางที่มุ่งไปยังเมืองปราจีนบุรีเก่าที่อยู่ริมแม่น้ำปราจีนที่ “ด่านกบแจะ” ซึ่งตั้งอยู่ริมแม่น้ำปราจีนบุรีฝั่งเหนือ ทัฬพระยาตากเดินทางข้ามแม่น้ำปราจีนบุรีที่ด่านกบแจะ เดินทางเลียบบชายดงศรีมหาโพธิ ผ่านบ้านคู้ลำพัน ซึ่งมีเส้นทางน้ำคู้ลำพันไหลจากบริเวณที่สูงในอาณาบริเวณของเขตเมืองโบราณสมัยทวารวดีที่ปัจจุบันเรียกว่า “เมืองศรีมโหสถ”

บริเวณคู้ลำพันนี้มีชุมชนสำคัญอีกแห่งหนึ่ง คือ บริเวณต้นโพธิ์ศรีมหาโพธิ์ พระยาตากอาจพักทัพแล้วคงตั้งใจว่าจะเดินทางต่อไปทางลำน้ำบางปะกงเพื่อออกปากน้ำไปยังบางปลาสร้อยอันเป็นเมืองที่เป็นจุดเริ่มต้นของบ้านเมืองทางชายฝั่งทะเลตะวันออกหรือไม่เพราะคงมีทัพพม่าหรือกรมการเมืองที่เข้ากับทางฝ่ายพม่าควบคุมอยู่ โดยตั้งกลุ่มทัพรอกกลุ่ม “พระเสี้ยงเงิน” ที่ไปลาดตระเวนและพบว่าทัพพม่ากองทัพอใหญ่ตั้งทัพอยู่ที่ ปากน้ำเจ้าโล้หรือโจ้โล้ บางคล้าเมืองฉะเชิงเทรา และทัพพม่าตามมาทันและตั้งทัพอยู่ที่บ้านท่าข้าม จึงรบกันเป็นการรบใหญ่อีกครั้งหนึ่งหลังจากหนีออกจากพระนครในบริเวณทุ่งไถ่ลำน้ำท่ากระดาน ซึ่งเป็นลำน้ำที่ไหลมารวมกับแม่น้ำปราจีนบุรีหรือแม่น้ำบางปะกงที่ปากน้ำโจ้โล้นั่นเอง แต่ในปัจจุบันนักประวัติศาสตร์ท้องถิ่นที่ฉะเชิงเทราจำนวนหนึ่งไม่เชื่อว่าเจดีย์ที่ปากน้ำโจ้โล้จะเป็นสิ่งก่อสร้างที่สืบเนื่องมาแต่ครั้งสมเด็จพระเจ้าตากสินสร้างภายหลังขึ้นครองราชย์แล้ว เพราะสามารถสืบค้นประวัติศาสตร์ภายในท้องถิ่นได้ว่าสร้างขึ้นครั้งราชวราภพบาทสมเด็จพระมงกุฎเกล้าเจ้าอยู่หัวโดยคหบดีท้องถิ่นนั่นเอง เจดีย์ที่ปากน้ำโจ้โล้เป็นพื้นที่ศักดิ์สิทธิ์ที่เคยมีศาลเจ้าเงินและมีการสร้างเจดีย์ในภายหลัง ซึ่งเป็นปกติของสถานที่เช่นบริเวณปากน้ำที่สับสนและเกิดเป็นชุมชนโดยเฉพาะบริเวณนี้ก็มีผู้คนเชื้อสายจีนอยู่มาก จากการสัมภาษณ์ อาจารย์กานิต ดิเรกศิลป์ นักประวัติศาสตร์ ดังภาพที่ 4.2



ภาพที่ 4.2 สัมภาษณ์ อาจารย์กามนิต ดิเรกศิลป์ นักประวัติศาสตร์

จากการสนทนากับนักประวัติศาสตร์ อาจารย์กามนิต ดิเรกศิลป์ สัมภาษณ์ว่า “น่าจะเป็นไปได้ว่าพระยาตากไม่ได้นำกองกำลังมารบกับทัพพม่าบริเวณปากน้ำนี้ แต่เป็นการรบใกล้ลำน้ำท่ากระดานในท้องทุ่งที่ลุ่มกว้างใหญ่ ซึ่งปัจจุบันน่าจะอยู่บริเวณเขตอำเภอพนมสารคาม และอำเภอบ้านช่งต่อเนื่องจากชุมชนบริเวณท่าขนุนนั่นเอง การรบที่บริเวณทุ่งระหว่างทางปากน้ำโจ้โล้และลำน้ำท่ากระดานครั้งนี้เป็นศึกหนักครั้งหนึ่งหลังจากออกจากกรุงศรีอยุธยาแล้ว จากนั้นจึงเดินทางมุ่งไปยัง บ้านหัวทองกลาง บ้านตะพานทอง และสำนักหนองน้ำ ซึ่งน่าจะจะเป็นพื้นที่ในเขตภายในบริเวณลุ่มน้ำท่าลาดในเขตเมืองพนมสารคามในเวลาต่อมา บริเวณนี้ติดต่อกับเขตที่สูงและป่าเขาทางของต้นน้ำแควระบบ-สียัด ซึ่งมีต้นน้ำมาจากทางป่าเขาอ่างฤๅไน ที่อยู่ในรอยต่อระหว่างจังหวัดชลบุรี จังหวัดระยอง และจังหวัดจันทบุรีในปัจจุบัน” การวิเคราะห์ที่ใช้ข้อมูลจากพงศาวดารฉบับต่างๆ รวมทั้งฉบับบริติชมิวเซียม และฉบับพันจันทนุมาศ (เจิม) ซึ่งเขียนขึ้นมาในช่วงต้นกรุงรัตนโกสินทร์แล้ว และผ่านพ้นสมัยกรุงธนบุรีไปในระยะเวลานึง ต่างบันทึกไว้ในทิศทางเดียวกันว่า เจ้าตากมุ่งหน้าสู่บางปลาสร้อย ซึ่งอยู่ในบริเวณเมือง “ชลบุรี” ในปัจจุบัน จากการสัมภาษณ์ อาจารย์มนตรี พงษ์เจริญ นักประวัติศาสตร์เมืองจันทบุรี ดังภาพที่ 4.3

ลิขสิทธิ์ของมหาวิทยาลัยราชภัฏรำไพพรรณี



ภาพที่ 4.3 สัมภาษณ์ อ.มนตรี พงษ์เจริญ นักประวัติศาสตร์เมืองจันทบุรี

จากการสัมภาษณ์ อ.มนตรี พงษ์เจริญ นักประวัติศาสตร์ กล่าวว่า “พระยาตากไม่น่าที่จะเดินทางไปยังบางปลาสร้อยที่ตั้งอยู่ใกล้กับปากน้ำบางปะกงและทางบ้านท่าข้ามซึ่งเป็นช่องทางสำคัญในการเดินทางต่อไปยังคลองสำโรงเพื่อต่อไปยังแม่น้ำเจ้าพระยาและกรุงศรีอยุธยา บริเวณนี้จึงเป็นจุดยุทธศาสตร์สำคัญที่กองทัพพม่าต้องควบคุมอย่างใกล้ชิด ดึงเห็นได้จากการมีกองทัพชุดหนึ่งที่มีจำนวนไพร่พลไม่น้อยตั้งเฝ้าระวังอยู่ที่บริเวณปากน้ำโจ้โล่เพื่อควบคุมการคมนาคมสำคัญทางฝั่งตะวันออก และคงมีทัพพม่าตั้งเป็นระยะในบริเวณลำน้ำบางปะกงตลอดจนบางปลาสร้อยที่เป็นปากน้ำสำคัญ และสามารถควบคุมเจ้าเมืองหรือผู้คนสำคัญทางฝ่ายบางปลาสร้อยไว้ได้ทั้งหมด ดังปรากฏชื่อ “นายทองอยู่ นกเล็ก” ที่พระยาตากต้องนำกำลังไปปราบในเวลาต่อมา

บริเวณเส้นทางภายในนี้ ผู้คนในปัจจุบันไม่คุ้นเคยเท่ากับเส้นทางเลียบชายฝั่งทะเล ตามพระราชพงศาวดารนั้นกล่าวว่า หลังจากยกกำลังพลไปยังบ้านทองหลาง ตะพานทอง บางปลาสร้อยที่หมายถึงเมืองชลบุรีบริเวณใกล้ปากแม่น้ำบางปะกง ซึ่งเป็นจุดยุทธศาสตร์สำคัญแล้ว จึงเดินทางมาถึงบ้านนาเกลือพบนายกล้าและสู้รบจนนายกล้ายอมสวามิภักดิ์ แล้วไปถึงยัง “ถึงพทยา” ซึ่งในเอกสารที่เก่ากว่าเขียนว่า “ถึงทัพ” มิได้เขียนว่า “พทยา” แต่อย่างไรใด รุ่งขึ้นไปยังนาจอมเทียนและ

“ทัพไก่อัฒย” และ “สัฒหีบ” “หีนโฒง” “น้ำเก่ำ” แล้วผู้รั้งเมืองระยองและกรมการเมืองจิงชวนกันมารับ ซึ่งแต่ละแห่งบันทึกไว้ว่าใช้เวลาเดินทางเพียงหนึ่งวันเท่านั้น

บริเวณเส้นทางเดินทางที่กล่าวถึงในพระราชพงศาวดารนั้น เป็นเส้นทางห่างไกล และใช้เวลาในการเดินทางมาก และยังเป็นบริเวณที่ไม่มีเมืองสำคัญหรือชุมชนสำคัญใดๆตั้งอยู่ในรายทาง อีกทั้งบริเวณเมืองบางปลาสร้อยซึ่งอยู่บริเวณ “ท่าข้าม” ซึ่งเป็นจุดสำคัญทางยุทธศาสตร์ที่กองทัพพม่าไม่น่าจะพลาดโดยไม่มีกองกำลังควบคุมอยู่ซึ่งเมืองบางปลาสร้อยหากตีความตามเนื้อหาในพระราชพงศาวดารแล้ว เจ้าเมืองหรือผู้รั้งเมืองบางปลาสร้อย เช่น นายทองอยู่ นกเล็ก ก็เข้ากับฝ่ายกองกำลังพม่าไปแล้ว บริเวณนี้จึงเป็นจุดสำคัญที่กองกำลังของพระยาตากที่เพิ่งรบกับพม่าครั้งใหญ่ควรหลีกเลี่ยง นอกจากนี้บริเวณต่างๆ ตามรายทางเหล่านี้น่าจะเป็นการบันทึกของผู้ที่ไม่รู้จักหรือเข้าใจสภาพภูมิประเทศในท้องถิ่น เพราะพื้นที่ดังกล่าวห่างไกล ผู้คนเบาบางเพราะอยู่ใกล้ชายฝั่งทะเลที่ไม่อยู่ในเส้นทางเดินทางบกที่มีลำน้ำเชื่อมต่อภายในแผ่นดิน แม้แต่การเดินทางจากชลบุรีมายังเมืองระยองเมื่อไม่นานมานี้ก็ไม่เดินทางวกเข้าไปเลียบชายฝั่งบริเวณพัทยา นาจอมเทียน สัฒหีบมายังบ้านฉางแต่อย่างใด จากแผนที่เส้นทางการเดินทางของสมเด็จพระเจ้าตากสินที่คาดว่าใกล้เคียงความจริง ดังภาพที่ 4.4



ภาพที่ 4.4 เส้นทางการเดินทางของสมเด็จพระเจ้าตากสินที่คาดว่าใกล้เคียงความจริง

ดังนั้นจากข้อสันนิษฐานของหนังสือ เส้นทางเดินทัพของพระเจ้าตากสินมหาราช ในหนังสือของมูลนิธิ เล็ก-ประไพ วิริยะพันธุ์ ให้เหตุผลว่า “งานศึกงานนี้ไม่ได้เชื่อว่ากองกำลังของพระยาตากเดินทางผ่านไปยังเมืองบางปลาสร้อย พัทยา นาจอมเทียนและสัฒหีบแต่อย่างใด” หากแต่บริเวณเส้นทาง

ภายในทางตะวันออกของแม่น้ำบางปะกงมายังลุ่มน้ำท่ากระดานและลุ่มน้ำพานทองมีผู้คนตั้งถิ่นฐานกันอยู่อย่างต่อเนื่องมาโดยตลอดตั้งแต่สมัยทวารวดี คือ “เมืองพระรถ” เพราะเป็นบ้านเมืองภายในที่ตั้งอยู่ไม่ห่างจากลำน้ำบางปะกงที่สามารถออกไปยังชายฝั่งทะเลได้ อีกทั้งสามารถติดต่อกับบ้านเมืองหรือชุมชนภายในที่อยู่ในเขตป่าเขา แล้วเดินทางตามทางโบราณ สู่มืองโบราณอีกแห่งหนึ่งที่อยู่ภายใน คือ “เมืองพญาเร่” ที่อยู่ในเขตอำเภอบ่อทอง จังหวัดชลบุรีในปัจจุบัน แล้วข้ามช่องเขาเตี้ยๆ สู่มืองระยองที่มีชุมชนเก่าแก่ในที่ราบลุ่มลำน้ำคลองใหญ่หรือแม่น้ำระยองที่อำเภอบ้านค่าย

บริเวณเมืองพระรถหรือเมืองพนัสนิคมในเวลาต่อมา เป็นเมืองขนาดใหญ่ที่ตั้งอยู่ห่างจากน้ำบางปะกงราว 25 กิโลเมตร และอยู่ในเขตลุ่มน้ำพานทองซึ่งอยู่ในพื้นที่ภายใน ซึ่งสะดวกแก่การเดินทางข้ามทุ่งและข้ามลำน้ำท่ากระดานมายังแถบนี้ และน่าจะปลอดภัยจากกองทัพพม่าพอสมควร เพราะในพระราชพงศาวดารเองก็ระบุถึงการเดินทางมายัง บ้านหัวทองกลาง บ้านตะพานทอง และสำนักหนองน้ำ ซึ่งนักวิชาการหลายท่านสันนิษฐานว่าอยู่บริเวณ “บ้านหัวสำโรง” ในเขตอำเภอแปลงยาว จังหวัดฉะเชิงเทราในปัจจุบัน ที่เป็นชุมชนเก่ามีร่องรอยสืบเนื่องในสมัยกรุงศรีอยุธยาและมีผู้อยู่อาศัยมีเชื้อสายในกลุ่มชาติพันธุ์เขมร ตั้งห่างจากลำน้ำพานทองไม่เกิน 8 กิโลเมตร

ส่วนคำว่า “สำนัก” ซึ่งใช้กันโดยมากในภูมิภาคตะวันออกนี้ พบว่าเป็นคำใช้เรียกชื่อบ้านหรือชุมชนขนาดย่อมบ้านที่มีลักษณะเป็นบ้านห่าง [Homestead] พบการเรียกชื่อชุมชนเช่นนี้มากในบริเวณเมืองระยองและชลบุรี โดยเฉพาะในบริเวณเขตภายในแผ่นดินที่ตั้งอยู่ค่อนข้างห่างไกลจากชุมชนใหญ่ทางฝั่งชายทะเลหรือชุมชนใหญ่ในระดับเมืองภายใน การสำรวจบริเวณชุมชนตามเส้นทางที่สันนิษฐานว่า พระยาตากน่าจะเดินทางเพื่อหลบหนีทัพพม่าในเส้นทางน้ำบางปะกงตามที่พงศาวดารบันทึกไว้ว่าเดินทางไปยังบางปลาสร้อย แต่คณะสำรวจคาดว่ามันน่าจะเดินทางไปในทิศทางนั้น เพราะทั้งทัพพม่าและเจ้าเมือง หรือผู้ปกครองเมืองต่างน่าจะเข้ากับทัพพม่าไปแล้ว ดึงเห็นได้จากการที่พระยาตากต้องเตรียมการ เพื่อปราบกลุ่มนายทองอยู่ นกเล็ก ในครั้งที่เดินทางไปยังเมืองระยองแล้ว และจับประหารในครั้งเดินทางด้วยทัพเรือกลับไปกู้กรุงศรีอยุธยา หลังจากเวลาผ่านไปราว 7 เดือนแล้ว ทัพพระยาตากน่าจะเดินทางตามลำน้ำพานทองจากชุมชนแถบพนัสนิคมขึ้นมาตามลำน้ำพานทอง และเข้าสู่พื้นที่ภายในบริเวณอำเภอบ่อทองที่มีเมืองโบราณสมัยทวารวดีขนาดเล็กคือ “เมืองพญาเร่” ตั้งอยู่จากการสำรวจพบว่า มีศาลที่ชาวบ้านเชื่อว่าเคยเป็นทหารเอกของพระยาตากที่ต่อสู้บริเวณสนามรบในแถบทุ่งริมลำน้ำท่ากระดานที่เรียกว่า “เจ้าพ่อเขากา” ชาวบ้านเชื่อว่าเป็นทหารของพระยาตากไม่ทราบถิ่นกำเนิดว่าอยู่ที่ใดเมื่อกองทัพตั้งค่ายอยู่ที่ “บ้านท่าคาน” เจ้าพ่อเขากาป่วยและเสียชีวิตลงที่บ้านท่าคาน จึงสร้างศาลไว้ใกล้กับที่ฝังศพ ต่อมาชาวบ้านท่าคานก็ร่วมกันจัดงานเช่นไหว้พร้อมกันในวันขึ้น 3 ค่ำ เดือน 3 รวมเป็นประเพณี เผาข้าวหลามของชาวพวนที่อพยพเข้ามาในภายหลัง แล้วยังบนโดยใช้ เหล้า ยาสูบ (บุหรี) หัวหมู เป็นของเซ่น หลังจากสร้างเชื่อนสี

ยัดน้ำท่วมบ้านท่าคาน จึงมีการสร้างศาลเจ้าพ่อเขากาไว้ที่สันเขื่อนสียัดใหม่ ซึ่งอยู่ในพื้นที่อำเภอท่าตะเกียบ

จากบริเวณเมืองพญาเร่ หากเดินทางตัดลงทางใต้ผ่านช่องเขาเตี้ยๆ ซึ่งแนวเขานี้มีความสูงราว 300 - 400 เมตรจากระดับน้ำทะเลผ่านลงสู่อำเภอหนองใหญ่ จังหวัดชลบุรี ในปัจจุบันนี้และเดินทางสู่ต้นน้ำคลองใหญ่ที่อยู่ในเขตอำเภอลวกแดงในปัจจุบันลำน้ำนี้ผ่านเข้าสู่ที่ราบลุ่มลำน้ำคลองใหญ่หรือที่ราบลุ่มน้ำระยอง ซึ่งเป็นที่ตั้งของชุมชนขนาดใหญ่ที่มีชุมชนหมู่บ้านตั้งอยู่จำนวนมาก และเป็นชุมชนที่อยู่ภายในแผ่นดินของบ้านเมืองชายฝั่งทะเล ที่มีศูนย์กลางการปกครองอยู่ที่ใกล้บริเวณปากแม่น้ำที่เรียกว่า "เมืองระยอง" ในพระราชพงศาวดารไม่ได้กล่าวถึงการเดินทางผ่านทางแถบอำเภอบ้านค่ายแต่อย่างใด แต่กลับใช้เส้นทางนาจอมเทียนและสัตหีบที่สันนิษฐานกันว่าน่าจะตัดขึ้นเข้ามาทางอำเภอบ้านฉาง ซึ่งแม้แต่ความทรงจำของผู้คนในปัจจุบันก็จะจำได้ว่า ไม่ใช่เส้นทางจากสัตหีบผ่านทางบ้านฉางจนเข้าเมืองระยองแต่อย่างใด เพราะจะใช้เส้นทางจากนาจอมเทียนตัดตรงมาทางระยองโดยไม่จำเป็นต้องผ่านสัตหีบหรือทุ่งไก่อ่เตี้ย และไม่มีเหตุผลใดจะเป็นการเดินทางเพื่อเสียเวลาในการเดินทางเลียบริมฝั่งทะเลดังแนวทางที่พระราชพงศาวดารกล่าวถึง นอกเสียจากเป็นเส้นทางเดินเรือทะเลเลียบริมชายฝั่ง ซึ่งเป็นเส้นทางขากลับไปกู้กรุงศรีอยุธยาของพระเจ้าตากฯ ในพระราชพงศาวดารกล่าวว่า ท้าพระยาตากยึดเมืองระยองได้ ตั้งค่ายพักอยู่บริเวณ "วัดลุ่ม" ตั้งค่ายพักที่วัดลุ่มหรือวัดลุ่มมหาชัยชุมพล อำเภอเมือง จังหวัดระยอง บริเวณวัดลุ่มฯ อยู่ในบริเวณที่ลุ่มนอกย่านการค้าริมน้ำที่น่าจะเป็นตัวเมืองระยองเดิม ซึ่งอยู่เข้ามาจากปากน้ำระยองที่ออกสู่ชายฝั่งทะเลตามความคดเคี้ยวของลำน้ำใกล้ชายฝั่งราว 5 - 6 กิโลเมตร นอกจากบริเวณวัดลุ่มฯ ซึ่งเป็นวัดประจำเมืองชายฝั่งที่ระยองแล้ว ยังมีวัดป่าประดู่ซึ่งยังคงมีศาสนสถานที่ยืนยงสร้างแบบสมัยอยุธยาตอนกลางถึงตอนปลาย คือพระพุทธรูปปางลีลาโยกและพระนอนขนาดใหญ่ ซึ่งประดิษฐานแตกต่างไปจากพระนอนหรือปางไสยาสน์ที่อื่นๆ คือ ตะแคงขวามือได้ตะแคงด้านซ้าย นอกจากนี้ยังเป็นศาลเจ้าเงินขนาดใหญ่ที่มีทั้งศาลเจ้าแม่ทับทิมและเจ้าปู่เจ้าย่าแก้วมา ที่เป็นของคนจีนเชื้อสายไหหลำและชาวจีนแต้จิ๋ว จากการบรรยายเกี่ยวกับเส้นทางเดินทัพพระเจ้าตากสินมหาราช ของอาจารย์ศรีศักร วัลลิโภดม ดังภาพที่ 4.5



ภาพที่ 4.5 อาจารย์ศรีศักร วัลลิโภดม บรรยายเกี่ยวกับเส้นทางเดินทัพพระเจ้าตากสินมหาราช

จากการสัมภาษณ์ที่ศูนย์อยุธยาศึกษา มหาวิทยาลัยราชภัฏอยุธยา อ. ศรีศักร วัลลิโภดม ได้กล่าวว่า พระเจ้าตากสินมหาราชทรงเป็นผู้มีบุญญาธิการอันสืบเนื่องต่อไปจะได้เป็นผู้นำการกู้กรุงฯ และพระมหากษัตริย์ในภายหน้า พระราชพงศาวดารกล่าวว่า เมื่อเดินทัพออกจากวัดพิชัย กรุงศรีอยุธยาแล้ว 23 วัน ในเวลาเพียงไม่ถึงเดือนก็สามารถยึดเมืองระยองและรวบรวมกำลังพลได้จำนวนหนึ่ง และเกิดเหตุการณ์อัศจรรย์พายุลมจนบิดต้นตาลเป็นเกลียวโดยไม่คลายตัว ซึ่งชาวบ้านเรียกว่า “ตาลขด” พระยาตากรวมทั้งฝ่ายทหารทั้งหลายและพลพรรคจึงยกพระยาตากเป็น “เจ้าตาก” ภายในวัดยังมีต้นสะตือใหญ่ต้นหนึ่งที่ชาวบ้านเชื่อว่าเคยเป็นที่เจ้าตากผูกช้างทรง การประกาศตนเป็น “เจ้าตาก” หรือ “พระเจ้าตาก” นั้น ก็เพราะน่าจะทราบสถานการณ์ในช่วงก่อนเสียกรุงฯ เล็กน้อยได้เป็นอย่างดี การตั้งตนเองเป็นเจ้านั้น ทำให้กองกำลังไพร่พลของเจ้าตากแตกต่างไปจากกองกำลังที่เป็นขุมโจรทั่วไปที่คงมีอยู่มากในช่วงเวลานั้น แม้แต่เจ้าเมืองหรือผู้ปกครองหัวเมืองทางฝ่ายตะวันออกก็ยังเป็นกองกำลังของคนท้องถิ่นเท่านั้น การสถาปนาตนเองเป็นผู้นำของรัฐที่ล่มสลายไปแล้วจึงเกิดขึ้นที่เมืองระยอง อันเป็นเมืองที่มีผู้คนประชากรอยู่มาก และมีรากฐานของบ้านเมืองที่ตั้งมั่นมาตั้งแต่สมัยกรุงศรีอยุธยาอย่างชัดเจน พระเจ้าตากคงรวบรวมผู้คนได้จำนวนมากจากเมืองระยองนี้เอง

มีดำริให้คนไปเกลี้ยกล่อมเจ้าเมืองจันทบูรให้ออกมายอมอ่อนน้อม แต่พระยาจันทบูรปลัดผ่อนเรื่อยมา แต่ในระหว่างรอพระยาจันทบูรยอมอ่อนน้อม พวกขุนราม หมื่นชอง และนายทองอยู่ นกเล็กที่แตกหนีไปก็แอบเข้ามาลักฝูงสัตว์ เช่น โค กระบือ ช้างม้าไปตลอดเวลา เจ้าตากจึงรวมกำลังพลต่างๆ ที่หนีไปอยู่ตามป่าดงกลับเข้ามาอยู่เมืองระยองเป็นจำนวนมาก แล้วตั้งทัพรอคำตอบจากพระยาจันทบูรอยู่ที่เมืองระยอง รวมแล้วท่านใช้ฐานเมืองระยองเป็นค่ายที่พักเพื่อรวบรวมไพร่พลอยู่ถึง 4 เดือน

เมืองระยองและผู้คนแถบนี้จึงถือเป็นฐานกำลังพันธมิตรสำคัญในแถบหัวเมืองภาคตะวันออกจากต้นน้ำพานทองหรือคลองหลวงซึ่งมีกำเนิดจากที่สูงภายในแผ่นดิน บริเวณอำเภอบ่อทองในปัจจุบัน อันเป็นชุมชนเก่าที่มีเมืองพญาเร่ตั้งอยู่ และน่าจะมีกลุ่มคนผู้อยู่อาศัยมาจนกระทั่งสมัยปลายกรุงศรีอยุธยาต้นน้ำคลองใหญ่หรือแม่น้ำระยองเกิดจากลำน้ำหลายสายและหลายทิศทางจากแนวเขา

ที่สูงทางเขตชลบุรีและฉะเชิงเทรา ทางฝั่งตะวันตกมีลำคลองดอกทรายและลำน้ำสายอื่นๆ จากทางอำเภอลวกแดง ทางด้านเหนือมีคลองหนองปลาไหล คลองหนองอ้ายรีน คลองหมามูย คลองป่าหวาย ฯลฯ จากแนวเขาต่างๆ ทางฝั่งตะวันออกมีลำน้ำสายสั้นๆ หลายสายจากแนวเขาตะเคียนงาม ทั้งหมดนี้ไหลมารวมเป็นแนวลำน้ำคลองใหญ่หรือแม่น้ำระยอง ซึ่งไหลผ่านอำเภอบ้านค่ายและอำเภอเมืองระยองในปัจจุบันไปออกทะเลที่ปากน้ำระยอง ตัวเมืองระยองที่ตั้งอยู่ชายฝั่ง ลำน้ำสายสำคัญของเมืองระยองสายนี้ ทำให้เกิดพื้นที่ราบลุ่มกว้างกว่าพื้นที่ตามลำน้ำสายต่างๆ ของบริเวณพื้นที่ชายฝั่งทะเลภาคตะวันออก ไม่ว่าจะเป็นลำน้ำประแส ลำน้ำพังราด ลำน้ำจันทบูร และลำน้ำตราดเป็นพื้นที่แอ่งปลูกข้าวที่สำคัญ และในส่วนของเนินชายขอบก็มีการทำสวนที่พัฒนาจนกลายเป็นสวนในเชิงพาณิชย์ในเวลาต่อมา พื้นที่ราบและเป็นแอ่งปลูกข้าวที่สำคัญ ทำให้มีการตั้งบ้านแปลงเมืองของชุมชนจำนวนมากมาตั้งแต่สมัยกรุงศรีอยุธยาอย่างชัดเจน เมืองระยองที่ตั้งอยู่ใกล้กับปากน้ำกลับเป็นเมืองระยองที่มีคนจีนเข้ามาตั้งถิ่นฐานจับจองพื้นที่เพื่อต่อเรือเดินทะเล ทำผลผลิตจากทะเล เช่น น้ำปลา เป็นศูนย์กลางการค้าขายแลกเปลี่ยนระหว่างพื้นที่ และเป็นพื้นที่เมืองเนื่องจากเป็นศูนย์กลางทางการปกครอง ในขณะที่พื้นที่ภายในแถบอำเภอบ้านค่ายต่อเนื่องถึงอำเภอเมืองนั้นเป็นเขตชุมชนหนาแน่น มีศูนย์กลางของชุมชนบ้านขนาดใหญ่ซึ่งตั้งอยู่ที่วัดบ้านค่ายในทุกวันนี้ และยังมีชุมชนเก่าอีกหลายแห่งที่ตั้งอยู่ในเขตอุดมสมบูรณ์ดังกล่าว ที่สำคัญบริเวณอำเภอบ้านค่ายหลงเหลือร่องรอยความทรงจำเกี่ยวกับทัพพระเจ้าตากหลายแห่ง จนกระทั่งมีการเปลี่ยนชื่อ “อำเภอไผ่ล้อม” เป็น “อำเภอบ้านค่าย” ในสมัยรัชกาลพระบาทสมเด็จพระมงกุฎเกล้าเจ้าอยู่หัว การเปลี่ยนแปลงนั้นไม่มีผู้ใดสามารถสันนิษฐานได้ว่าเกี่ยวข้องกับเรื่องเล่าในท้องถิ่นเกี่ยวกับทัพพระเจ้าตากอย่างแน่ชัดเพียงใดแต่ก็ถือว่าน่าจะมีส่วนเกี่ยวข้องอย่างมาก เพราะภายหลังมีการสร้างพระราชานุสาวรีย์หรือศาลโดยคนท้องถิ่นไว้ที่สำคัญทางประวัติศาสตร์ที่มีเรื่องเล่าเกี่ยวกับทัพพระเจ้าตากในอำเภอบ้านค่ายด้วยในเขตลุ่มน้ำคลองใหญ่หรือแม่น้ำระยองที่บ้านละหาร ซึ่งมีหนองน้ำใหญ่ซึ่งเป็นที่ลุ่มเต็มไปด้วยหนองน้ำมากมาย ภายใน “วัดละหารไร่” มีหนองน้ำที่เรียกว่า “วังสามพญา” เป็นสระน้ำศักดิ์สิทธิ์ของเมืองระยองที่เคย นำน้ำจากสระแห่งนี้ไปใช้ในพระราชพิธีมรุธาภิ-เษกร่วมกับการใช้น้ำศักดิ์สิทธิ์จากสถานที่อื่นๆ ต่ำลงมาจากบ้านละหารไร่คือที่ตั้งของ “วัดบ้านค่าย” ในปัจจุบันที่ตั้งอยู่ต่ำกว่าตัวอำเภอบ้านค่ายในปัจจุบันนี้ราว 2 กิโลเมตร วัดนี้ชาวบ้านเล่าว่าเคยมีศาสนสถานใหญ่โตที่ถูกรื้อไปแล้วจนไม่พบร่องรอยศาสนสถานรุ่นเก่า เช่น โบสถ์ขนาดใหญ่ พระเจดีย์ราย 3 องค์ มีสระน้ำขนาดใหญ่ภายในวัด ทางตะวันออกเฉียงเหนือเล่าว่ามีแนวคันดินยาวระยะทางมากกว่ากิโลเมตรขึ้นไปและเป็นสันสูงและกว้างจนผู้คนต่างสันนิษฐานกันว่าเป็น “ค่าย” ตามชื่อบ้านค่าย หรือ “ถนนโบราณ” ซึ่งลักษณะดังกล่าวน่าจะเป็น “ทำนบ” สำหรับชักน้ำสู่ทุ่งข้าวกว้างใหญ่ทางฝั่งตะวันออกของคลองใหญ่ที่มีแนวเทือกเขา และพื้นที่สูงซึ่งต่อเนื่องจากเขตอำเภอเขาชะเมาในจังหวัดจันทบุรี ข้อมูลจากการสัมภาษณ์ อาจารย์สุชาติ กนกรัตน์ เรื่องเส้นทางเสด็จ ดังภาพที่ 4.6



ภาพที่ 4.6 สัมภาษณ์ อาจารย์สุชาติ กนกรัตน์ เรื่องเส้นทางเสด็จ



ภาพที่ 4.7 เส้นทางเดินทัพ ผ่านบ้านค่าย จังหวัดระยอง

นอกจากนี้ โบราณวัตถุที่พบจากวัดบ้านค่ายยังเป็นโบราณวัตถุชิ้นสำคัญที่ควรเก็บรักษาให้ดีขึ้นกว่าเดิม เพราะพบชิ้นส่วนพระพุทธรูปหินทรายในสมัยอยุธยา ซึ่งน่าจะมีอายุในช่วงต้นกรุงฯ ในช่วงศิลปะแบบอุทองที่พระพุทธรูปมีพระพักต์กลมมนและแนวสันหน้าแข้งยังไม่ปรากฏที่เรียกว่า แข็งคม พบพระพุทธรูปยืนปางรำพึงหรือประธานอภัย ซึ่งไม่เคยพบการแกะสลักพระพุทธรูปหินทรายในรูปแบบเช่นนี้ แต่จะนิยมทำพระพุทธรูปปางดังกล่าวจากการหล่อโลหะสำริด เป็นต้นนอกจากซากพระพุทธรูปหินทรายแล้ว ยังพบ “ใบเสมา” ทำจากหินทราย และมีลวดลายประดับแตกต่างไปจากที่เคยพบจากที่อื่นๆ สันนิษฐานว่าน่าจะมีอายุสมัยรุ่นเดียวกับการสร้างพระพุทธรูปชุดที่กล่าวมาแล้ว บางชิ้นที่สำคัญมีลวดลายคล้ายลายแบบจีนประดับอยู่ด้วย ซึ่งถือว่าชุดใบเสมาที่วัดบ้านค่ายนี้มีเอกลักษณ์เฉพาะตัวที่โดดเด่นเป็นลักษณะแบบท้องถิ่น

ใกล้กับวัดบ้านค่าย ยังพบว่าชาวบ้านตั้งศาลหลักเมืองให้กับ “เจ้าแม่หลักเมืองบ้านค่าย” ซึ่งถือว่าประหลาดกว่าที่อื่นๆ เพราะเป็นหลักเมืองที่เป็นเพศหญิงและชาวบ้านทั่วไปยังคงสงสัยใน) ประเด็นดังกล่าว เพราะความเข้าใจโดยทั่วไปนั้นความเป็นหลักเมืองมักแสดงออกเป็น “เพศชาย” ซึ่งมีหน้าที่ในการเพื่อการรักษาคุ้มครองมากกว่า อีกทั้งหลักเมืองของเมืองใหญ่ในเขตภูมิภาคตะวันออกเฉียงใต้ปัจจุบันนี้ก็ถูกแปรสภาพกลายเป็นศาลเจ้าเงินไปแทบทั้งหมดแล้วร่องรอยจากศาลเจ้าแม่หลักเมืองนี้เองที่แสดงถึงความเก่าแก่ของชุมชนบริเวณวัดบ้านค่ายและเมืองในเขตบ้านค่าย เพราะกลุ่มคนชาติพันธุ์ “ซอญ” นั้น เคยอยู่อาศัยในบริเวณพื้นที่ภายในของภูมิภาคตะวันออกเฉียงใต้มาก่อนที่จะเคลื่อนย้ายไปอยู่ในเขตป่าและภูเขาสูงในแถบอำเภอเขาชะเมาหรือแก่งหางแมว ในจังหวัดจันทบุรีในปัจจุบัน และเป็นกลุ่มที่นับถือผู้นำฝ่ายหญิง ดังเช่นที่ปรากฏจากเรื่อง “เจ้าแม่กาไว” ตำนานเจ้าแม่ผู้คุ้มครองเมืองพะเนียดที่เชิงเขาสระบาบ ในจังหวัดจันทบุรี

นอกจากนี้ บริเวณฝั่งตะวันตกของคลองใหญ่หรือแม่น้ำระยองในแนวเหนือวัดบ้านค่ายเล็กน้อย มีลำน้ำที่เรียกว่า “ฉนวน” ซึ่งเป็นแนวลำน้ำขนาดเล็กต่อกับหนองน้ำขนาดใหญ่ ที่เรียกว่า “หนองน้ำขาว” ชาวบ้านก็เล่าสืบต่อกันมาว่า ที่ได้ชื่อหนองน้ำขาวเพราะไพร่พลในทัพของพระเจ้าตากฯ แวะพักหุงหาอาหาร และหุงข้าวโดยเทน้ำข้าวลงในหนองจนน้ำกลายเป็นสีขาว การเล่าประวัติ

ของชื่อบ้านนามเมืองสืบทอดกันมาเช่นนี้ ถือว่ามีความผูกพันที่สร้างขึ้นโดยธรรมชาติจากตำนานการเดินทัพ และพักทัพในบริเวณบ้านค่ายของทัพพระเจ้าตากที่เดินทางจากทางบ้านเมืองภายในมากทีเดียว และเป็นบันทึกความทรงจำที่อยู่นอกเหนือเส้นทางในพระราชพงศาวดารที่ใช้วิเคราะห์กันอยู่ในทุกวันนี้อย่างเด่นชัด ต่ำจากบริเวณวัดบ้านค่ายลงมาราว ๔ กิโลเมตร มี “วัดบ้านเก่า” ที่อยู่ริมลำน้ำคลองใหญ่หรือแม่น้ำระยอง บริเวณนี้มีพื้นที่ราบริมลำน้ำค่อนข้างน้อยและดูเป็นชุมชนใหญ่ในภายหลังจากวัดบ้านเก่าก็มีวัดตาชัน ซึ่งอยู่ใกล้กันแต่อยู่ในเขตอำเภอเมืองระยองแล้ว จากบริเวณนี้ในทิศทางต่ำลงไปริมลำคลองใหญ่และมีหนองน้ำใหญ่ตั้งอยู่มี “วัดนาตาขวัญ” และบ้านนาตาขวัญทางทิศตะวันออกใกล้เชิงเขามี “วัดแลงและบ้านแลง” ซึ่งต่อเนื่องไปจนถึง “วัดตะพงใน” ซึ่งมีชุมชนบ้านตะพงในทางตะวันออกของทุ่งราบลุ่มน้ำคลองใหญ่ ซึ่งมี “วัดทับมา” อยู่ทางตะวันตกสุดของทุ่งราบแห่งนี้ เส้นทางเสด็จจากอยุธยาสู่จันทบุรี ดังภาพที่ 4.8



ภาพที่ 4.8 เส้นทางเสด็จทัพจากอยุธยาสู่จันทบุรี

รุ่งขึ้นเดินทัพทางริมทะเลถึงหินโด่ง และน้ำเก่า เข้าแขวงเมืองระยอง ผู้รั้งเมืองระยองและกรมการทั้งปวง ชวนกันมาต้อนรับเสด็จ แล้วไปประทับอยู่วัดลุ่ม รับสั่งให้จัดลำเรียงอาหาร ชุดค่ายคู ขณะนั้นมีผู้แจ้งเหตุว่ากรมการเมืองระยองมีขุนรามหมื่นซ่อง นายทองอยู่นกเล็ก ขุนจำเมืองเป็นต้น คบคิดกันคุมพรรคพวกจะยกเข้าประทุษร้าย พระเจ้าตากก็ปราบปรามจนราบคาบ แล้วตรัสให้บำรุงทะแก้วทหารให้มีกำลังอยู่เมืองระยองก่อน แล้วให้ข้าหลวงไปเกลี้ยกล่อมพระยาจันทบูรณ์ ให้อ่อนน้อมเพื่อไม่ให้เกิดสงคราม แต่พระยาจันทบูรณ์ ทำอุบายผลัดผ่อนเรื่อยมา ระหว่างรอเวลาให้พระยาจันทบูรณ์ยอมอ่อนน้อม ขุนรามหมื่นซ่อง และนายทองอยู่นกเล็ก ที่แตกพ่าย

ไปจากเมืองระยอง ลอบเข้ามาลักโค กระบือ ช้างม้าไปเนื่อง ๆ พระเจ้าตากจึงยกทัพออกจากเมืองระยองไปบ้านประแส บ้านไพร่ บ้านพา บ้านกล้า บ้านแก่ง ที่ไอ้ขุนรามหมื่นช่องตั้งอยู่นั้น เพื่อปราบปราม ขุนรามหมื่นช่องแตกหนีไปอยู่กับพระยาจันทบุรี

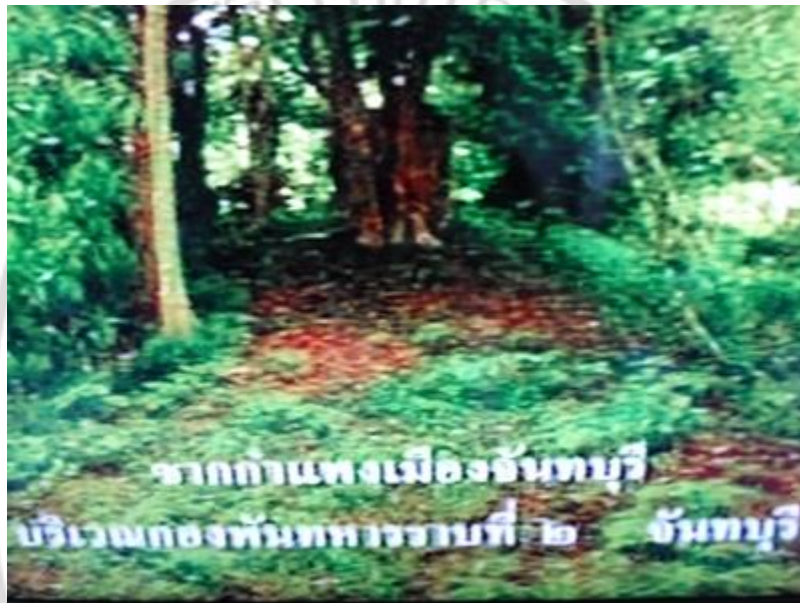
ต่อมาถึงเดือน 5 ปีกุน พ.ศ. 2310 กรุงศรีอยุธยาแตก คนที่มีกำลังอยู่ตามหัวเมืองก็อยากจะทำตัวเป็นใหญ่กันทั้งนั้นด้วยแผ่นดินว่างอำนาจ พระยาจันทบุรีก็เพื่อด้วยเพราะถูกยุจากคนรอบตัว โดยเฉพาะขุนรามและหมื่นช่อง กรมการเมืองระยองที่หนีไปจากการเข้าปล้นค่ายพระยาตากช่องสุ่มกำลังอยู่ที่บ้านประแส แขวงเมืองจันทบุรี คุมสมัครพรรคพวกออกปล้นวัวควายช้างม้าของชาวระยองอยู่เนื่องๆ เจ้าตากเห็นว่าจะต้องปราบปรามให้ราบคาบ จึงนำทหารไปบ้านประแส บ้านไร่ บ้านตรู่ เมืองแก่ง ระดมยิงด้วยปืนใหญ่จนแตกกระเจิง ขุนรามและหมื่นช่องหนีไปหาพระยาจันทบุรี

พระยาจันทบุรีคิดว่าเจ้าตากจะต้องมาตีเมืองจันทบุรีต่อแน่ จึงคบคิดกับขุนรามและหมื่นช่อง เห็นว่าเจ้าตากมีฝีมือเข้มแข็ง ทั้งรู้พลกั๊กานาญศึก จะสู้ซึ่งหน้าคงไม่ไหว จำจะใช้อุบายล่อเข้ามาในเมือง ก็จะกำจัดได้โดยง่ายเมื่อคิดได้ดังนั้น พระยาจันทบุรีจึงนิมนต์พระสงฆ์ 4 รูป ให้เป็นทูตไปเชิญเจ้าตากมาเมืองจันทบุรี แจ้งว่าพระยาจันทบุรีมีความเจ็บแค้นข้าศึกที่มาย่ำยีกรุงศรีอยุธยา จึงเต็มใจจะมาช่วยเจ้าตากปราบยุคเข็ญ และเห็นว่าเมืองระยองเป็นเมืองเล็ก จะเป็นที่รวบรวมกองทัพใหญ่ได้ยาก จึงขอเชิญไปตั้งที่จันทบุรีซึ่งเป็นเมืองใหญ่และมีอาหารอุดมสมบูรณ์ จะได้ปรึกษาหารือเตรียมยกไปกู้กรุงศรีอยุธยาจากข้าศึกให้จงได้เจ้าตากฟังความแล้วก็ไม่ได้ไว้วางใจพระยาจันทบุรี แต่เมื่อปรึกษาแม่ทัพนายกองแล้วเห็นว่าควรจะไปเพื่อให้อุ่นใจ หากประสงคร้ายก็จะจัดการเสีย

เจ้าตากนำทัพตามพระสงฆ์ไป 5 วันก็ถึงบางระจันหัวแหวน ห่างเมืองจันทบุรี 200 เส้น พระยาจันทบุรีให้ปลัดกับขุนหมื่นกรมการเมืองออกมาต้อนรับ บอกว่าจัดที่ให้ตั้งทำเนียบไว้ที่ริมน้ำปากใต้ตรงข้ามเมือง เจ้าตากก็สั่งให้ทัพหน้าตามปลัดเมืองไป แต่ยังไม่ทันถึงเมืองจันทบุรีก็มีผู้มาบอกให้ทราบ ว่า พระยาจันทบุรีพร้อมขุนรามและหมื่นช่องระดมคนไว้ในเมือง จะออกมาโจมตีตอนข้ามแม่น้ำ เจ้าตากจึงให้ม้าเร็วไปส่งข่าวทัพหน้า สั่งให้เลี้ยวกระบวนไปทางเหนือ ตรงไปวัดป่าแก้ว ห่างประตูท่าช้างเพียง 4 เส้น

พระยาจันทบุรีเห็นเจ้าตากไม่เดินไปตามแผนก็ตกใจ รีบให้ไพร่พลขึ้นรักษาเชิงเทิน แล้วให้ขุนพรหมธิดาซึ่งคุ้นเคยกับเจ้าตากมาก่อนออกมาเชิญให้เข้าไปในเมือง เจ้าตากจึงว่า ที่พระยาจันทบุรีให้พระสงฆ์ไปเชิญมาคิดอ่านกู้กรุงศรีอยุธยากัน ก็เข้าใจว่าเป็นความบริสุทธิ์ใจจึงมา แต่เมื่อมาถึงแล้วก็ไม่ได้ออกมาต้อนรับอย่างผู้่น้อยกับผู้ใหญ่ เพราะเจ้าเมืองกำพองเพชรถือศักดิ์ินาหมื่นมียศเป็นผู้ใหญ่กว่าพระยาจันทบุรี แต่กลับเรียกระดมคนเข้าประจำหน้าที่เชิงเทิน ทั้งยังคบหาขุนรามหมื่นช่องที่ทำร้ายเราไว้เป็นมิตร พระยาจันทบุรีทำเหมือนหนึ่งเป็นข้าศึกกับเรา ถ้าจะให้เราเข้าไปในเมือง พระยาจันทบุรีก็ควรออกมาหาเราก่อน หรือส่งตัวขุนรามกับหมื่นช่องออกมาแล้ว

พระยาจันทบุรีออกมาทำสัตย์สาบาลให้เราไว้ใจ จะรักใคร่นับถือเหมือนเป็นพี่น้องกันต่อไป พระยาจันทบุรีก็ตอบออกมาว่าขุนรามหมื่นช่องมีความกลัวไม่กล้าออกมา ทั้งพระยาจันทบุรีก็ไม่ยอมออก ส่งแต่สำหรับเครื่องเลี้ยงดูมาให้ เจ้าตากขัดเคืองจึงสั่งให้กลับไปบอกพระยาจันทบุรีว่า เมื่อไม่เห็นแก่ไมตรีแล้ว ก็รักษาเมืองไว้ให้ดีเถิด พระยาจันทบุรีก็สั่งปิดประตูเมืองเตรียมรับมือเต็มที่ ด้วยเชื่อว่าตัวมีกำลังมากกว่า



ภาพที่ 4.9 กำแพงเมืองจันทน์ในอดีต

เจ้าตากรู้สถานะของตัวเองว่า อยู่ในที่คับขันเสียแล้ว ข้าศึกที่อยู่ในเมืองมีกำลังมากกว่า เป็นแต่ครั้นคร้ามไม่กล้าออกมาสู้ซึ่งหน้า แต่ถ้าหากเจ้าตากล่าถอยเมื่อใด ข้าศึกก็จะออกมาล้อมตีได้หลายทางเพราะชำนาญพื้นที่ และถ้าจะตั้งประจันหน้ากันต่อไปก็จะขาดเสบียงอาหาร เหมือนหนึ่งคอยให้ข้าศึกเลือกเวลาโจมตีเอาตามใจชอบ ด้วยความเป็นชายชาตินักรบ เห็นว่าถ้าชิงลงมือก่อนจะได้เปรียบ จึงเรียกนายทัพนายกองมาสั่งว่า

“เราจะตีเมืองจันทบุรีในค่ำวันนี้ เมื่อกองทัพหุงข้าวเย็นกินเสร็จแล้ว ทั้งนายไพร่ให้เททิ้งอาหารที่เหลือและต้อยหม้อเสียให้หมด หมายไปกินข้าวเช้าด้วยกันในเมืองพม่า ถ้าตีเอาเมืองไม่ได้ในค่ำวันนี้ ก็จะได้ตายเสียด้วยกันให้หมดทีเดียว”

นายทัพนายกองเห็นอาญาสิทธิ์เจ้าตากมาแต่ก่อน จึงไม่มีใครกล้าขัดขืน ครั้นเวลาค่ำเจ้าตาก จึงให้ทหารแอบไปชุมตัวมิให้ชาวเมืองรู้ สั่งให้คอยฟังเสียงปืนสัญญาณเข้าปล้นเมืองพร้อมกัน แต่อย่าให้ออกเสียงอื้ออึง จนเมื่อพวกไหนเข้าเมืองได้แล้วจึงค่อยโห่ร้องขึ้นให้ด้านอื่นรู้

จากหนังสือของ อาจารย์ งาม อาง บุญการี ได้เขียนเรื่อง 111 วันกับการกอบกู้เอกราชที่จันทบุรี ได้เขียนเรื่องราวของสมเด็จพระเจ้าตากสินมหาราช ว่ามีบางตอนได้กล่าว เรื่องการเสด็จในจังหวัดจันทบุรีตั้งหลักฐานที่ปรากฏเช่น อยู่ต่อเรือสมเด็จพระเจ้าตากสินมหาราช ดังภาพที่ 4.10



ภาพที่ 4.10 อยู่ต่อเรือพระเจ้าตากสินมหาราช เสม็ดงาม

ดังนั้นเราจะเห็นได้ว่า จากข้อมูลทางหนังสือประวัติศาสตร์และจากการสัมภาษณ์ ผู้ที่มีความรู้เกี่ยวกับประวัติศาสตร์ของชาติไทย หลายคนได้ให้ความเห็นพ้องต้องกันเกี่ยวกับเส้นทาง การเสด็จของสมเด็จพระเจ้าตากสินตามเส้นทางจากกรุงศรีอยุธยาผ่านสระบุรี นครนายก ฉะเชิงเทรา ปราจีนบุรี

ตอนที่ 2 เพื่อศึกษาบทบาทภาวะผู้นำของสมเด็จพระเจ้าตากสินมหาราช ตามหลักพุทธธรรม

หลักธรรมะ กับภาวะผู้นำนั้น มีความสอดคล้องกันอย่างมากเพราะผู้นำที่ไม่มีธรรมะย่อมมาซึ่งความวิบัติแน่นอน แต่ในทางกลับกันผู้นำที่มีธรรมะย่อมจะบริหารงานในกลุ่มได้อย่างมีประสิทธิภาพและสามารถประคองสถานการณ์ของกลุ่มคนในสังคมได้อย่างมีประสิทธิภาพ พระพุทธเจ้าท่านได้ทรงตรัสรู้ด้านหลักธรรมต่างๆ ที่เกี่ยวข้องกับ ภาวะผู้นำ และทางแห่งความสุขได้อีกทั้งมีผู้นำหลักธรรมคำสอนของท่านไปปฏิบัติ โดยเฉพาะผู้นำหลายๆ ท่านได้นำไปใช้เป็นหลักในการบริหาร การเป็นผู้นำจนประสบความสำเร็จมานักต่อนักแล้วหลักธรรม ที่มีความสำคัญ และสอดคล้องกับ ภาวะผู้นำมากที่สุด จากหลายๆ หลักธรรม และเป็นหลักธรรมที่ผู้นำควรจะต้องศึกษา และยึดถือเป็นอันดับแรกสุดก็คือ หลักแห่ง " พรหมวิหาร 4 "

ธวัชชัย สุวรรณสาร : ได้กล่าวไว้ว่า หลักแห่งพรหมวิหาร 4 ได้รับการพิสูจน์จากผู้เชี่ยวชาญทางด้านภาวะผู้นำ ไปสู่ความสำเร็จสูงสุด ซึ่งหนังสือที่ผู้เชี่ยวชาญด้าน ภาวะผู้นำ ระดับโลกเขียนขึ้นหากอ่านดูแล้ว ไม่พ้นหลักแห่งพรหมวิหาร 4 ในพระพุทธศาสนา มาอธิบายให้ทุกท่านได้ทราบ ซึ่งในบทความนี้ไม่ได้มีเจตนาที่จะเผยแพร่ ศาสนา แต่อย่างใด แต่ผมรับประกันได้ว่า ทุกคน หรือผู้นำบนโลกใบนี้ทุกคน ทุกชนชั้น ทุกศาสนา สามารถนำหลักธรรมนี้ไปปฏิบัติได้อย่างเห็นผล

หลัก " พรหมวิหาร 4 " มีดังนี้

1. เมตตา คือการรักใคร่รู้สึกสงสารผู้อื่น เอ็นดูผู้อื่นอยู่เสมอ แม้ใครจะด่าจะว่า หรือใครจะมาทำร้าย ก็ยังนึกเอ็นดูสงสารในคนเหล่านั้น หากมีศัตรู ก็คิดกับศัตรูตั้งมนุษย์ที่น่าสงสารมนุษย์คนหนึ่งที่ยังเวียนว่ายตายเกิดหาที่สุดไม่ได้ มองศัตรูด้วยสายตาที่เอ็นดูตั้งสายตาของมารดาแลดูบุตร สิ่งนี้จะทำให้ท่านมีแวตตาเป็นประกายตั้งแก้วใส และมีพลังทำให้คนที่คิดร้ายหรือศัตรูต่างๆ เปลี่ยนใจมาคิดดีต่อเรา ไปที่ไหนคนก็รักใคร่ อยากใกล้ชิด แม้ว่าจะเพิ่งรู้จักกันก็ตาม เพราะกระแสพลังของความเมตตา มีพลังมากที่สุดในโลกใบนี้ เมตตาธรรม คำจุนโลก

2. กรุณา คือสงสารยื่นมือช่วยเหลือผู้ประสบทุกข์ ช่วยเหลือแม้กระทั่งศัตรู ช่วยแม้กระทั่งไม่ทำให้ศัตรูโกรธเรา ช่วยไม่ให้เขาผลอก่อกรรมกับเรา ถ้าคนนั้นด่ามาก็ไม่ด่าตอบ เพื่อช่วยให้เขาไม่มีเวรกับเรา เห็นขอทาน หรือคนที่เดือดร้อนก็ช่วยเหลือแบบไม่ต้องตระหนี่ พระพุทธองค์สอนให้ทำงานเพื่อลดความตระหนี่ในตัว และเผื่อแผ่ช่วยเหลือกันและกัน เป็นการทำบุญซึ่งถือว่าเป็นอริยทรัพย์ตามติดไปภพหน้าได้ทุกภพ ท่านจะดูมีสง่าราศี

3. มุทิตา คือแสดงความยินดีในสิ่งที่ผู้อื่นมี ยินดีในสิ่งที่ผู้อื่นเป็น ใครจะได้ดีกว่าเราก็นินดีกับเขา เขาทำความดีเราก็นุโมทนา ไม่อิจฉาริษยา ไม่ไปนินทาให้ร้ายเค้า ไม่มันไส้หรือน้อยเนื้อต่ำใจใดๆ ส่วนใครด่าว่าเราก็นินดีในเสียงที่ด่าเข้ามา เสียงนินทาเราก็นินดีที่เค้าได้นินทาเราไป เพราะแสดงว่าเราได้เคยทำกรรมกับเขามาก่อน เราจึงต้องมาโดนด่าในวันนี้ ส่วนที่เราต้องยินดี

นั่นก็เพราะว่าเราได้มีโอกาสได้ขีดใช้กรรมแล้ว เป็นเรื่องน่ายินดีอย่างยิ่งที่ได้มีโอกาสขีดใช้กรรมให้หมดไปโดยไม่เกิดการจองเวรกัน และได้บุญเพิ่มขึ้นอีกอย่างหนึ่ง คือ อภัยทาน

4. อุเบกขา คือการวางเฉย ระลึกเสมอว่า ไม่มีอะไรเป็นตัวเป็นตนอย่างแท้จริง เขาก็มีสิทธิ์ที่จะเลวหรือดี เขาก็ยังเวียนว่ายตายเกิดเหมือนเรา เขาทำอะไรมา ท่านก็วางเฉย อย่าไปเอามาเก็บจนปั่นป่วนใจ มีใจเป็นกลาง ใครมาพูดอะไรกระทบใจ ก็ทำใจเฉยๆไว้ เหมือนสายลมโชยที่พัดคลอบใบหู ไม่มีแก่นสารใดๆให้มาทำร้ายใจเราได้ ใครทำอะไรมาก็วางเฉย เพราะเชื่อในกรรมว่า กรรมจะจัดสรรผลกรรมได้ยุติธรรมที่สุด ความทุกข์ที่แท้จริงคือทุกข์ที่ต้องเวียนว่ายตายเกิดไม่รู้จักจบสิ้น

หากผู้นำ หรือคุณนำความมี เมตตา + กรุณา + มุทิตา + อุเบกขา ความเป็นผู้นำของเราจะพัฒนาขนาดไหน ท่านจะเป็นผู้นำที่มี ภาวะผู้นำ เป็นผู้มีเสน่ห์ต่อลูกน้อง และมีจิตใจสงบเยือกเย็น ซึ่งเป็นสิ่งที่ผู้นำ

หลักธรรมอีกอย่างหนึ่งที่เหมาะสมกับการเป็นผู้นำที่ทุกคนควรมีไว้ให้ใจของความเป็นผู้นำ เราเรียกว่าหลักสัปปริสธรรมมี 7 ประการนั้นหมายถึง ธรรมของสัปปริสชน คือคนดี หรือคนดีแท้ ซึ่งมีคุณสมบัติความเป็นคนที่สมบูรณ์ และถือเป็นคุณธรรมที่สำคัญของการเป็นผู้นำที่สมบูรณ์ ในการนิยามความหมายของสัปปริสธรรม มีนักวิชาการหลายท่านแสดงทัศนะต่างๆ ดังนี้ สมเด็จพระอริยวงศาคตญาณสมเด็จพระสังฆราช (อุฎฐายี) 2505: 12) กล่าวว่า สัปปริสธรรม 7 หมายถึง คุณธรรม 7 ประการที่บริบูรณ์ในผู้ใดย่อมส่งเสริมบุคคลนั้นให้เป็น สัปปริสชนที่เจริญด้วยคุณสมบัติควรแก่ความเคารพนับถือของชนทั้งหลาย ทำให้บุคคลนั้นสามารถปฏิบัติกิจการงานให้บรรลุผลสำเร็จด้วยดี และเป็นหลักปฏิบัติเพื่อทำคนให้เป็นผู้สงบและเป็นผู้นำในทางสงบ และสามารถบริหารหมู่คณะประเทศชาติให้ถึงความสงบสุขและความเจริญรุ่งเรืองก้าวหน้าได้ ดังนี้

จากหนังสือ “ภาวะผู้นำ” โดย พระพรหมคุณาภรณ์ (ป.อ.ปยุตฺโต) ในตอนหนึ่งของหนังสือที่ได้กล่าวถึง คุณสมบัติในตัวของผู้ผู้นำ ว่ามี 7 ประการ และได้ย้ำไว้ว่าคุณธรรม 7 ประการนี้ คือ

1. รู้หลักการ เมื่อดำรงตำแหน่ง มีฐานะ หรือจะทำอะไรก็ตาม ต้องรู้หลักการ รู้งาน รู้หน้าที่ รู้กฎเกณฑ์กติกาที่เกี่ยวข้อง เช่น อย่างผู้ปกครองประเทศชาติก็ต้องรู้หลักรัฐศาสตร์ และรู้กฎกติกาของรัฐ คือกฎหมาย ตั้งแต่รัฐธรรมนูญลงมา แล้วก็ยืนอยู่ในหลักการ ตั้งตนอยู่ในหลักการให้ได้ ชุมชน สังคม องค์กร หรือกิจการอะไรก็ตาม ก็ต้องมีหลักการ มีกฎ มีกติกา ที่ผู้นำจะต้องรู้ต้องชัด แล้วก็ตั้งมั่นอยู่ในหลักการนั้น

2. รู้จุดหมาย ผู้นำถ้าไม่รู้จุดหมายก็ไม่รู้ว่าจะนำคนและกิจการไปไหน นอกจากรู้จุดหมาย มีความชัดเจนในจุดหมายแล้ว จะต้องมีความแน่วแน่มั่นคงที่จะไปให้ถึงจุดหมายด้วย ข้อนี้เป็นคุณสมบัติที่สำคัญมาก เมื่อใจมุ่งจุดหมาย แม้มีอะไรมากระทบกระทั่ง ก็จะไม่หวั่นไหว อะไรไม่เกี่ยวข้อง ไม่เข้าเป้า ไม่เข้าแนวทางก็ไม่มั่ววุ่นวาย ใครจะพูดจาวาด่าเหน็บแนม เมื่อไม่ตรงเรื่อง

ก็ไม่มัวถือสา ไม่เก็บเป็นอารมณ์ ไม่ยุ่งกับเรื่องจุกจิกไม่เป็นเรื่อง เอาแต่เรื่องที่เขาเข้าแนวทางสู่จุดหมาย ใจมุ่งสู่เป้าหมาย อย่างชัดเจนและมุ่งมั่นแน่วแน่

3. รู้ตน คือ ต้องรู้ว่าตนเองคือใครมีภาวะเป็นอะไร อยู่ในสถานะใด มีคุณสมบัติ มีความพร้อม มีความถนัด สติปัญญา ความสามารถอย่างไร มีกำลังแค่ไหน มีข้อดีข้อหย่อน จุดอ่อน จุดแข็งอย่างไร ซึ่งจะต้องสำรวจตนเอง และเตือนตนเองอยู่เสมอ ทั้งนี้เพื่อประโยชน์ในการพัฒนา ปรับปรุงตัวเอง ให้มีคุณสมบัติความสามารถยิ่งขึ้นไป ไม่ใช่ว่าเป็นผู้นำแล้วจะเป็นคนสมบูรณ์ไม่ต้องพัฒนาตนเอง ยิ่งเป็นผู้นำก็ยิ่งต้องพัฒนาตนเองตลอดเวลาให้นำได้ดียิ่งขึ้นไป

4. รู้ประมาณ คือ รู้จักความพอดี หมายความว่าต้องรู้จักขอบเขตขีดขั้นความพอเหมาะที่จะจัดทำในเรื่องต่างๆ ท่านยกตัวอย่าง เช่น ผู้ปกครองบ้านเมืองรู้จักประมาณในการลงทัณฑ์อาชญา และการเก็บภาษี เป็นต้น ไม่ใช่เอาแต่จะให้ได้อย่างใจ และต้องรู้จักว่าในการกระทำนั้นๆ หรือในเรื่องรานั้นๆ มีองค์ประกอบหรือมีปัจจัยอะไรเกี่ยวข้องบ้าง ทำแค่ไหนองค์ประกอบของมันจะพอดี ได้สัดส่วนพอเหมาะ การทำการต่างๆ ทุกอย่างต้องพอดี ถ้าไม่พอดีก็พลาดความดีจึงจะทำให้เกิดความสำเร็จที่แท้จริง ฉะนั้นจะต้องรู้จักประกอบและปัจจัยที่เกี่ยวข้องและจัดให้ลงตัวพอเหมาะพอดี

5. รู้กาล คือ รู้จักเวลา เช่น รู้ลำดับ ระยะเวลา ปริมาณ ความเหมาะสมของเวลาว่า เรื่องนี้จะลงมือตอนไหน เวลาไหน จะทำอะไรอย่างไร จึงจะเหมาะสม ดังจะเห็นว่าแม้แต่การพูดจาก็ต้องรู้จักกาลเวลา ตลอดจนรู้จักวางแผนงานในการใช้เวลา ซึ่งเป็นเรื่องใหญ่ เช่น วางแผนว่า สังคมมีแนวโน้มจะเป็นอย่างไรในเวลาข้างหน้าเท่านั้น และเหตุการณ์ทำนองนี้จะเกิดขึ้น เราจะวางแผนรับมือกับสถานการณ์นั้นอย่างไร

6. รู้ชุมชน คือ รู้สังคม ตั้งแต่ในขอบเขตที่กว้างขวาง คือ รู้สังคมโลก รู้สังคมของประเทศชาติ ว่าอยู่ในสถานการณ์อย่างไร มีปัญหาอะไรมีความต้องการอย่างไร โดยเฉพาะถ้าจะช่วยเหลือเขา ก็ต้องรู้ปัญหา รู้ความต้องการของเขา แม้แต่ชุมชนย่อยๆ ถ้าเราจะช่วยเหลือเขา เราต้องรู้ความต้องการของเขา เพื่อสนองความต้องการได้ถูกต้อง หรือแก้ไขปัญหาได้ตรงจุด

7. รู้บุคคล คือ รู้จักบุคคลที่เกี่ยวข้อง โดยเฉพาะคนที่มาร่วมงานร่วมการร่วมไปด้วยกัน และคนที่เราไปให้บริการตามความแตกต่างเฉพาะตัว เพื่อปฏิบัติต่อเขาได้ถูกต้องเหมาะสมและได้ผล ตลอดจนสามารถให้บริการให้ความช่วยเหลือได้ตรงตามความต้องการ รู้ว่าจะใช้วิธีสัมพันธ์พูดจา แนะนำติชมหรือจะให้เขายอมรับได้อย่างไร โดยเฉพาะในการใช้คน ซึ่งต้องรู้ว่าคนไหนเป็นอย่างไร มีความถนัดอัธยาศัย ความสามารถอย่างไร เพื่อใช้คนให้เหมาะกับงาน นอกจากนั้นก็รู้ประโยชน์ที่เขาพึงได้ เพราะในการทำงานนั้นไม่ใช่ว่าจะเอาเขามาเป็นเพียงเครื่องมือทำงานได้ แต่จะต้องให้คนที่ทำงานทุกคนได้ประโยชน์ ได้พัฒนาตัวเอง ผู้นำควรรู้ว่า เขาควรจะได้ประโยชน์อะไรเพื่อความเจริญงอกงามแห่งชีวิตที่แท้จริงของเขาด้วย

สรุป

บุคคลผู้มีภาวะผู้นำจะมีลักษณะที่สามารถทำให้ผู้อื่นคล้อยตามได้ เคารพเชื่อฟัง และพร้อมที่จะให้ความร่วมมือในการปฏิบัติงาน ซึ่งลักษณะผู้นำตามแนวคิดตะวันตกมีหลายประเภท อาทิ ผู้นำแบบเผด็จการ ผู้นำแบบประชาธิปไตย ผู้นำแบบเสรีนิยม ทั้งนี้ผู้นำแต่ละแบบจะมีหลักการของการเป็นผู้นำที่แตกต่าง และใช้ในสถานการณ์ที่แตกต่าง ในขณะที่แนวคิดทางตะวันออก จะเน้นไปทางเรื่องศาสนา โดยในศาสนาพุทธถือว่าหลักธรรมที่สมเด็จพระสัมมาสัมพุทธเจ้าทรงค้นพบเป็นหลักปฏิบัติที่สามารถนำมาใช้พัฒนาภาวะผู้นำได้เป็นอย่างดี

ในการดำเนินกิจการต่างๆ บุคคลที่เป็นผู้บังคับบัญชาหรือผู้ใต้บังคับบัญชาต่างจำเป็นที่จะต้องมีความประพฤติ คบคูลูกกับความสามารถในการทำงาน ซึ่งในพระพุทธศาสนาจะมีหลักธรรมเบื้องต้นที่ช่วยให้บุคคลที่เป็นผู้นำสามารถดำรงตนได้อย่างมีคุณภาพ ตลอดจนนำไปสู่การเป็นที่รักที่เคารพของบุคคลอื่น อาทิ 1. หลักพรหมวิหาร 4 เป็นหลักครองชีวิตอย่างประเสริฐถือเป็นหลักธรรมของผู้บริหาร ผู้ใหญ่ ผู้นำ, 2. สังคหวัตถุ 4 เป็นธรรมอันสงเคราะห์ยึดเหนี่ยวจิตใจคน และสังคมให้สามัคคีกัน, 3. ทศพิธราชธรรม 10 เป็นหลักธรรมสำหรับผู้นำ ผู้ใหญ่ ผู้บริหารที่ใช้ในการปกครองก่อให้เกิดการเคารพซึ่งกันและกัน นำมาซึ่งความเจริญรุ่งเรือง สงบสุข และ 4. สัปปริยธรรม 7 เป็นหลักธรรมของสัตบุรุษ คือ หลักธรรมหรือคุณสมบัติที่ดี ของผู้นำที่ดี ทั้งนี้ ในการศึกษางานวิจัยครั้งนี้ ผู้วิจัยจะทำการศึกษาภาวะผู้นำตามหลักสัปปริยธรรม 7 ซึ่งเป็นหลักธรรมของผู้นำ และเรียนรู้และหลักการปฏิบัติของสมเด็จพระเจ้าตากสินมหาราช ต่อการบริหารไพร่พล กองทัพตลอดระยะเวลาในการที่พระองค์ทรงออกมาจากกรุงศรีอยุธยาเป็นต้นมา จนถึงเวลาที่เสด็จมายังเมืองจันทบุรี เพื่อร่วมไพร่พลเพื่อไปตีกรุงศรีอยุธยา กอบกู้เอกราชคืนจากพม่า โดยการศึกษานี้ได้ศึกษาจากเอกสารที่เกี่ยวข้องต่างๆ ตลอดจนการสอบถามจากผู้เชี่ยวชาญ ด้านประวัติศาสตร์จันทบุรีโดยตรง

จากการสัมภาษณ์และสนทนากลุ่มได้บทสรุปที่สำคัญในหลายเรื่องว่า ภาวะความเป็นผู้นำของสมเด็จพระเจ้าตากสินมหาราช นอกจากจะมีความรู้ความสามารถในการทำยุทธหัตถีแล้ว พระองค์ยังทรงเก่งในเรื่องของลักษณะของภูมิศาสตร์เรื่องของแผนผังในการเสด็จดำเนินในการเดินทัพ เพราะจะเห็นว่าเส้นทางเสด็จของพระองค์นั้นจะไปในจุดที่มีหมู่คนพักอาศัย เพื่อเป็นการรวบรวมไพร่พลและชุมกำลังจากเมืองต่างๆ และที่สำคัญในเรื่องหลักคำสอนในทางศาสนาพระองค์ท่านนับว่าเป็นพุทธมามกะที่เคร่งครัดในวัตรปฏิบัติในทางพระพุทธศาสนาอย่างสูงยิ่งสมกับพระราชผู้ทรงธรรมอย่างแท้จริง