

บทที่ 4

ผลการวิจัย

4.1 ผลการเลือกพื้นที่ศึกษา

จากการกำหนดลักษณะของพื้นที่ศึกษาเป็นชุมชนย่านการค้าและการท่องเที่ยวในจังหวัดจันทบุรี และผลจากการสำรวจพื้นที่และรวบรวมข้อมูลย่านการค้าและการท่องเที่ยวของชุมชนต่างๆ ในจังหวัดจันทบุรี ทำให้สามารถกำหนดพื้นที่ขอบเขตในการศึกษาได้ดังต่อไปนี้

1. ตลาดบ้านแหลม
2. ศูนย์ส่งเสริมอัญมณีและเครื่องประดับจันทบุรี
3. น้ำตกพลิ้ว
4. ตลาดสอยดาวและน้ำตกเขาสอยดาว
5. ชุมชนริมน้ำจันทบูร
6. ตลาดผลไม้เนินสูง
7. ตลาดหนองบัว
8. ตลาดพลี้ว
9. ตลาดพลอย
10. ตลาดน้ำพุ
11. หาดแหลมสิงห์และโอเอซิส ซีเวิลด์
12. หาดเจ้าหลาว คังวิมาน และอ่าวคังกระเบน
13. ตลาดจตุจักรจันทบุรี
14. แขापระพุทธบาทและน้ำตกกระทิง
15. ตลาดขลุ้ง

4.2 ผลการศึกษาข้อมูลทั่วไปของชุมชนที่สำคัญในพื้นที่ศึกษา

เป็นการค้นคว้าข้อมูลเบื้องต้นของย่านการค้าและการท่องเที่ยวแต่ละแหล่งที่สำคัญ เพื่อประกอบการวิเคราะห์ผลการวิจัยในขั้นตอนต่อไป โดยผลการศึกษาสภาพพื้นที่เบื้องต้นสามารถรายงานได้ ดังนี้

4.2.1 ตลาดบ้านแหลม

ตลาดบ้านแหลมเป็นตลาดชายแดนไทย-กัมพูชา ตั้งอยู่ในเขตอำเภอโป่งน้ำร้อน จังหวัดจันทบุรี เป็นตลาดที่สร้างขึ้นเพื่อเป็นแหล่งซื้อขายและแลกเปลี่ยนสินค้าระหว่างสองประเทศ มีพ่อค้า แม่ค้าทั้งชาวไทยและชาวกัมพูชา ภายในตลาดที่มีผู้คนเดินทางมาซื้อขายสินค้ากันอย่างคึกคักตลอดวัน มีสินค้าเครื่องอุปโภค บริโภคจำหน่ายอย่างครบครันในราคาถูก และในแต่ละวันจะมีนักท่องเที่ยวเดินทางมาเพื่อซื้อของฝากของแปลก และสินค้าราคาถูก นอกจากนี้ตลาดบ้านแหลมยังเป็นจุดผ่านแดนถาวรไทย – กัมพูชา ที่อนุญาตให้บุคคลและยานพาหนะเข้า – ออกได้ โดยมีเจ้าหน้าที่จากสำนักงานตรวจคนเข้าเมืองมาปฏิบัติหน้าที่ประจำการอยู่ที่ด่านแห่งนี้ นักท่องเที่ยวชาวต่างชาติสามารถเดินทางมาตรวจลงตราประทับหนังสือเดินทางที่ด่านแห่งนี้ได้ด้วย

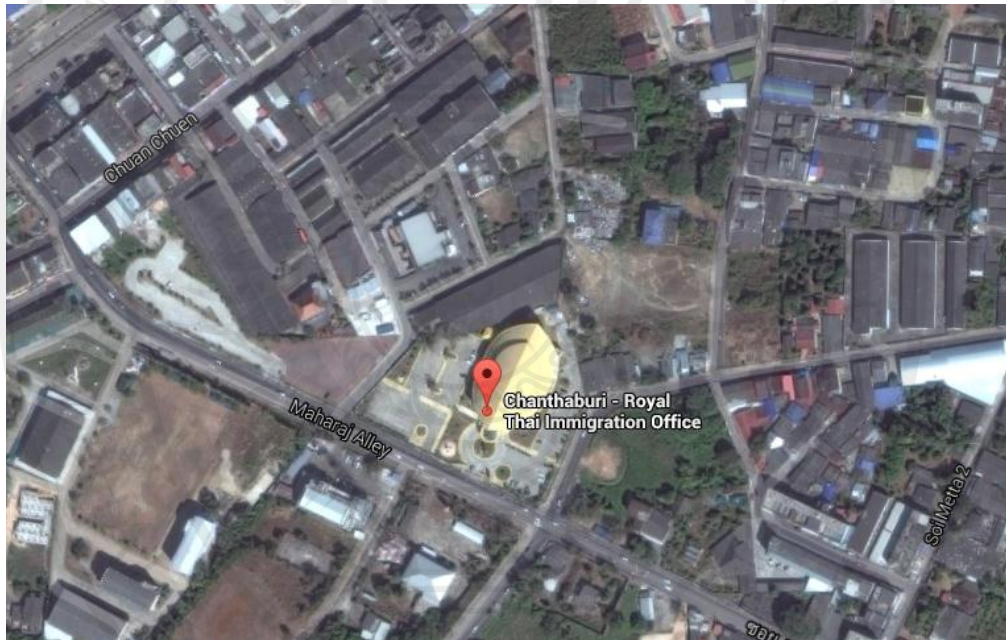


ภาพที่ 4.1 ตลาดบ้านแหลม

ที่มา: www.google.map.com/2014

4.2.2 ศูนย์ส่งเสริมอัญมณีและเครื่องประดับจันทบุรี

ศูนย์ส่งเสริมอัญมณีและเครื่องประดับจันทบุรี ตั้งอยู่ในเขตอำเภอเมือง จังหวัดจันทบุรี เป็นศูนย์กลางทางการค้าและส่งเสริมธุรกิจเกี่ยวกับอัญมณีและเครื่องประดับของประเทศไทย ภายในศูนย์อัญมณีแห่งนี้ เป็นศูนย์กลางการเรียนรู้เรื่องอัญมณี ซึ่งมีการจัดโซนนิทรรศการให้ความรู้เกี่ยวกับอัญมณี ตลอดจนกระบวนการและขั้นตอนในการผลิตอัญมณี นอกจากนี้ยังเป็นศูนย์กลางในการซื้อขายอัญมณีและเครื่องประดับต่าง ๆ ซึ่งในแต่ละวันจะมีนักท่องเที่ยวทั้งชาวไทยและชาวต่างชาติเดินทางมาเพื่อซื้อขายกันเป็นจำนวนมาก



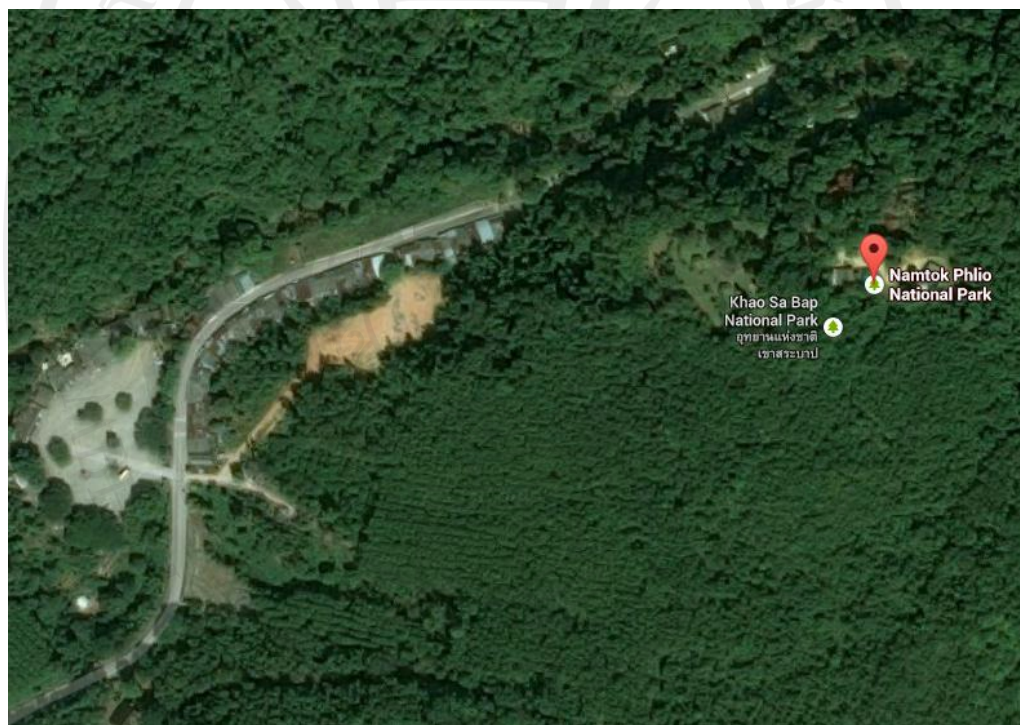
ภาพที่ 4.2 ศูนย์ส่งเสริมอัญมณีและเครื่องประดับจันทบุรี

ที่มา: www.google.map.com/2014

ลิขสิทธิ์ของมหาวิทยาลัยราชภัฏรำไพพรรณี

4.2.3 น้ำตกพลั่ว

เป็นน้ำตกที่มีความสวยงามทางธรรมชาติมากแห่งหนึ่งในจังหวัดจันทบุรี เป็นที่รู้จักของประชาชนทั่วไป ตั้งอยู่ในเทือกเขาสระบาป เขตอุทยานแห่งชาติน้ำตกพลั่ว อำเภอแหลมสิงห์ จังหวัดจันทบุรี น้ำตกพลั่วเป็นน้ำตกที่มีขนาดขนาดใหญ่ ที่ตั้งอยู่ท่ามกลางป่าไม้และเทือกเขาสูงสลับซับซ้อนที่อุดมสมบูรณ์ ทำให้มีน้ำตกและมีอากาศเย็นสบายตลอดทั้งปี และมีทิวทัศน์ที่งดงาม จึงเป็นแหล่งท่องเที่ยวที่ได้รับความนิยมจากนักท่องเที่ยวทั้งชาวไทยและชาวต่างประเทศ ที่นิยมมาเล่นน้ำและพักผ่อนในช่วงวันหยุด สามารถเลือกซื้อของฝากและของที่ระลึกได้ตลอดสองข้างทางก่อนประตูทางเข้าอุทยาน



ภาพที่ 4.3 น้ำตกพลั่ว

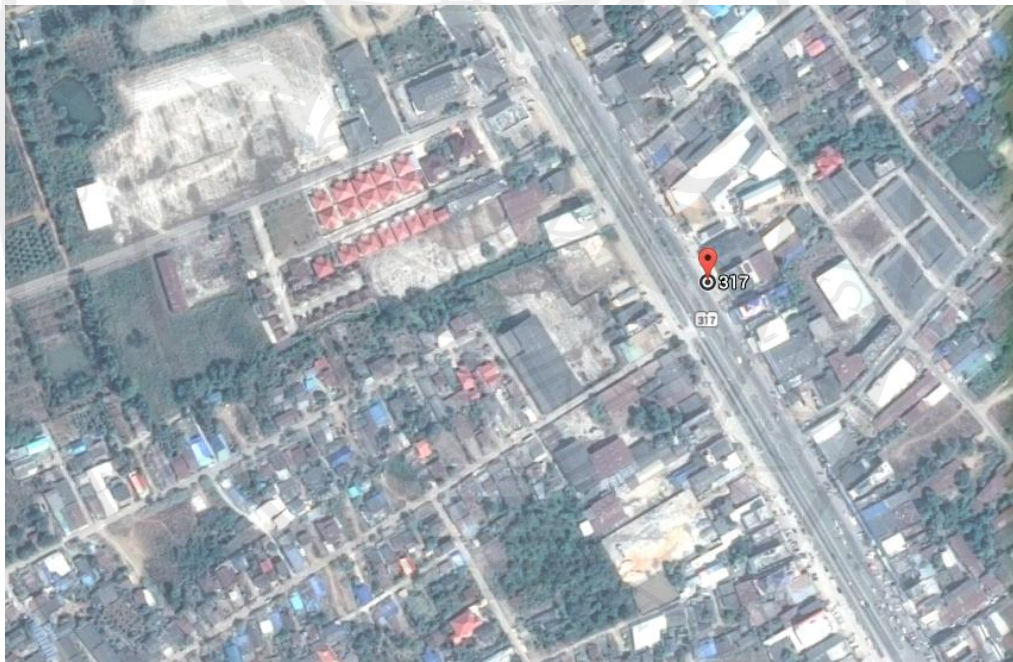
ที่มา: www.google.map.com/2014

ลิขสิทธิ์ของมหาวิทยาลัยราชภัฏรำไพพรรณี

4.2.4 ตลาดสอยดาวและน้ำตกเขาสอยดาว

ตลาดสอยดาว หรือเรียกอีกชื่อหนึ่งว่า ตลาดปะตง ตั้งอยู่ในตำบลปะตง อำเภอสอยดาว ซึ่งเป็นย่านชุมชนและแหล่งซื้อขายที่สำคัญแห่งหนึ่งของอำเภอสอยดาว

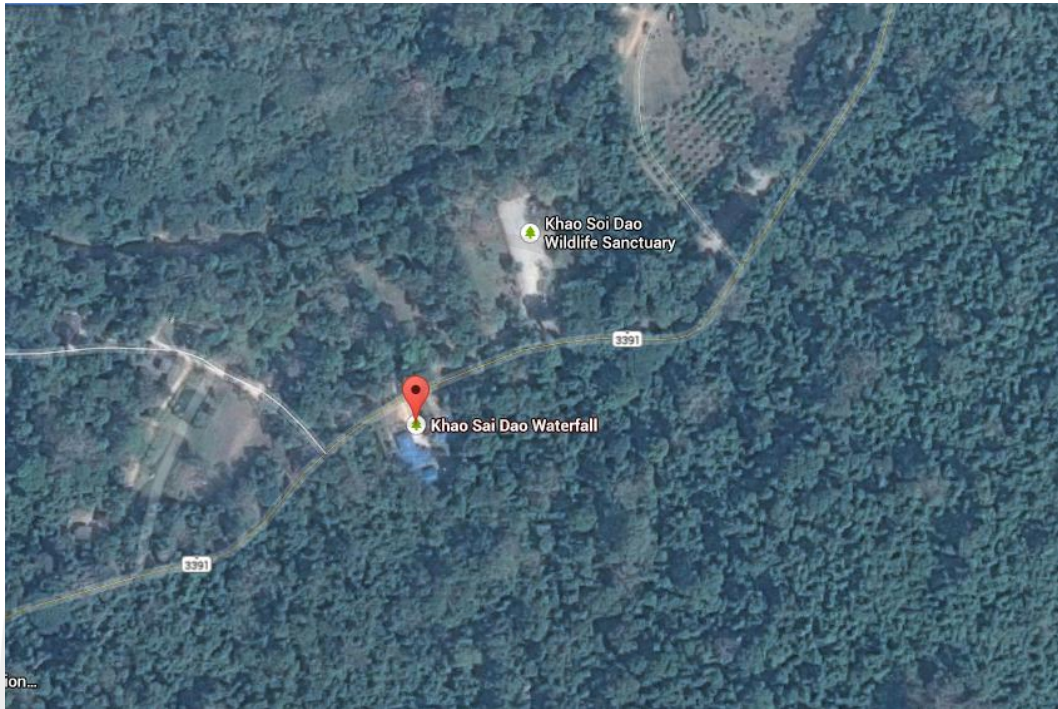
ในบริเวณใกล้เคียงนั้น มีน้ำตกเขาสอยดาว เป็นน้ำตกที่สวยงามและขึ้นชื่อแห่งหนึ่งของจังหวัดจันทบุรี ตั้งอยู่ในเขตรักษาพันธุ์สัตว์ป่าเขาสอยดาว ซึ่งมีสภาพเป็นป่าเบญจพรรณ ป่าเต็งรัง และป่าสมุนไพรมากที่สุดที่อุดมสมบูรณ์ เป็นต้นกำเนิดของธารน้ำหลายสาย ไหลตกลงมาเป็นน้ำตกเขาสอยดาวท่ามกลางป่าลึกที่ยังคงความเป็นธรรมชาติอันงดงาม และบริเวณธารน้ำตกยังมีผีเสื้อเป็นจำนวนมาก จึงเหมาะแก่การพักผ่อน ดูผีเสื้อ และศึกษาพรรณไม้ ซึ่งนักท่องเที่ยวจะต้องเดินเท้าเข้าไปชมความงามของน้ำตก นอกจากนี้นักท่องเที่ยวยังสามารถหาซื้อของที่ระลึกได้จากร้านค้าบริเวณข้างทางก่อนเข้าอุทยาน



ภาพที่ 4.4 ตลาดสอยดาว

ที่มา: www.google.map.com/2014

ลิขสิทธิ์ของมหาวิทยาลัยราชภัฏรำไพพรรณี

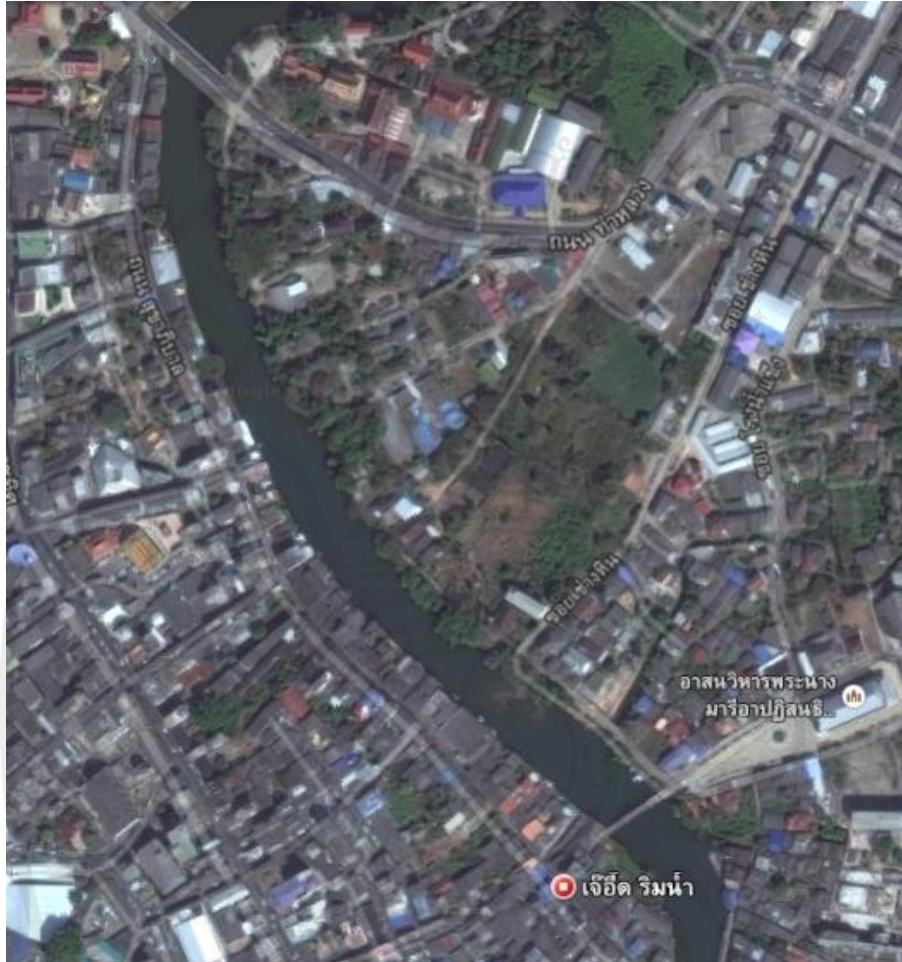


ภาพที่ 4.5 น้ำตกเขาสอยดาว

ที่มา: www.google.map.com/2014

4.2.5 ชุมชนริมน้ำจันทบูร

เป็นชุมชนริมน้ำเก่าแก่มากกว่า 300 ปี ประกอบไปด้วยประชากร 3 เชื้อสาย ได้แก่ ไทย ญวน และจีน ชุมชนริมน้ำจันทบูรก่อตั้งตั้งแต่สมัยสมเด็จพระนารายณ์มหาราช เดิมรู้จักกันในชื่อที่เรียกกันติดปากว่า "บ้านลุ่ม" ซึ่งเป็นชุมชนเก่าแก่ของชาวจีนและญวนที่อพยพมาตั้งรกรากตั้งแต่สมัยรัตนโกสินทร์ตอนต้น ต่อมาในสมัยรัชกาลที่ 5 ได้พัฒนามาเป็นศูนย์กลางทางเศรษฐกิจและการค้าของจันทบุรีที่สำคัญแห่งหนึ่ง โดยมีจุดเริ่มต้นจากเชิงสะพานวัดจันทร์ ผ่านบ้านท่าหลวงยาวเป็นแนวไปตลอดจนถึงชุมชนตลาดล่าง และในปัจจุบันชุมชนริมน้ำจันทบูรกลายเป็นแหล่งท่องเที่ยวที่สำคัญแห่งหนึ่ง ที่นักท่องเที่ยวทั้งชาวไทยและชาวต่างชาตินิยมมาท่องเที่ยวชมบ้านเรือนริมน้ำโบราณและวิถีชีวิตของคนในชุมชน และสถาปัตยกรรมโบราณ

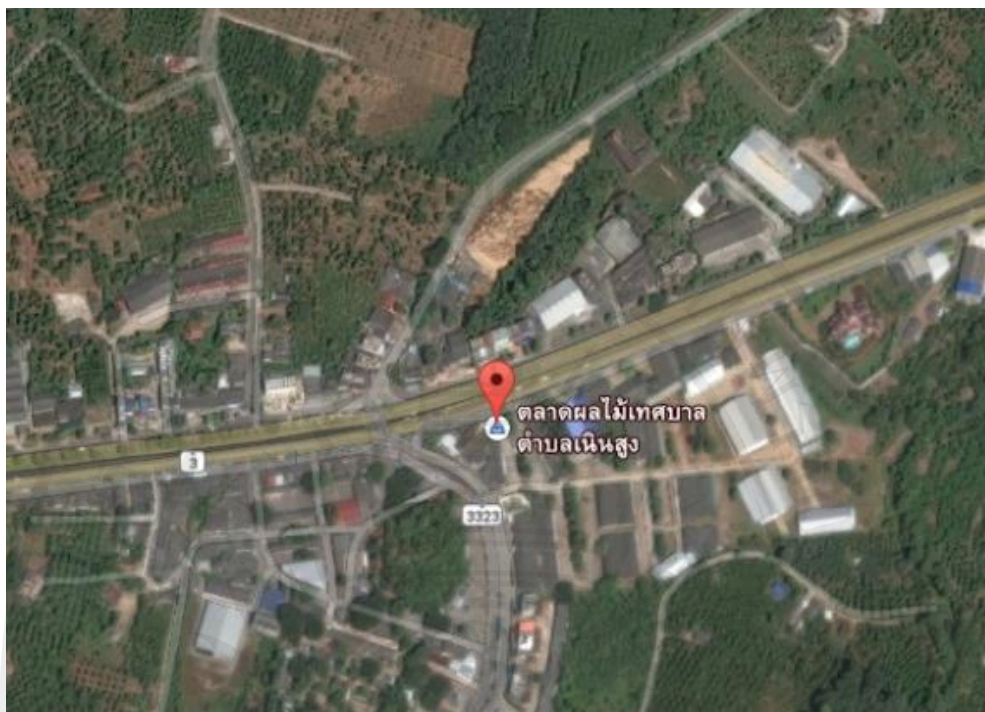


ภาพที่ 4.6 ชุมชนริมน้ำจันทบูร

ที่มา: www.google.map.com/2014

4.2.6 ตลาดผลไม้เนินสูง

เจ้าของตลาด คือ วัดบูรพาพิทยาราม ตั้งอยู่ริมถนนสุขุมวิท อำเภอท่าใหม่ จังหวัดจันทบุรี เป็นตลาดที่มีชื่อเสียง เป็นที่รู้จักโดยทั่วไป ตลาดผลไม้เนินสูงนั้น เกิดจากกลุ่มเกษตรกรร่วมกันนำผลผลิตจากสวนมาจำหน่าย ซึ่งนอกจากมีผลไม้จำหน่ายแล้ว ยังมีของฝาก ขายตลอดทั้ง จึงเป็นแหล่งที่นักท่องเที่ยวนิยมซื้อผลไม้ และของฝากก่อนออกจากจังหวัดจันทบุรี นอกจากนี้ยังเป็นตลาดขายส่งและส่งออกทุเรียนอีกด้วย โดยผู้ส่งออกจะเข้าไปเปิดจุดรับซื้อเพื่อการส่งออก นับว่าเป็นตลาดทุเรียนที่ใหญ่ที่สุด เปิดดำเนินการระหว่างเดือนเมษายน - มิถุนายนของทุกปี



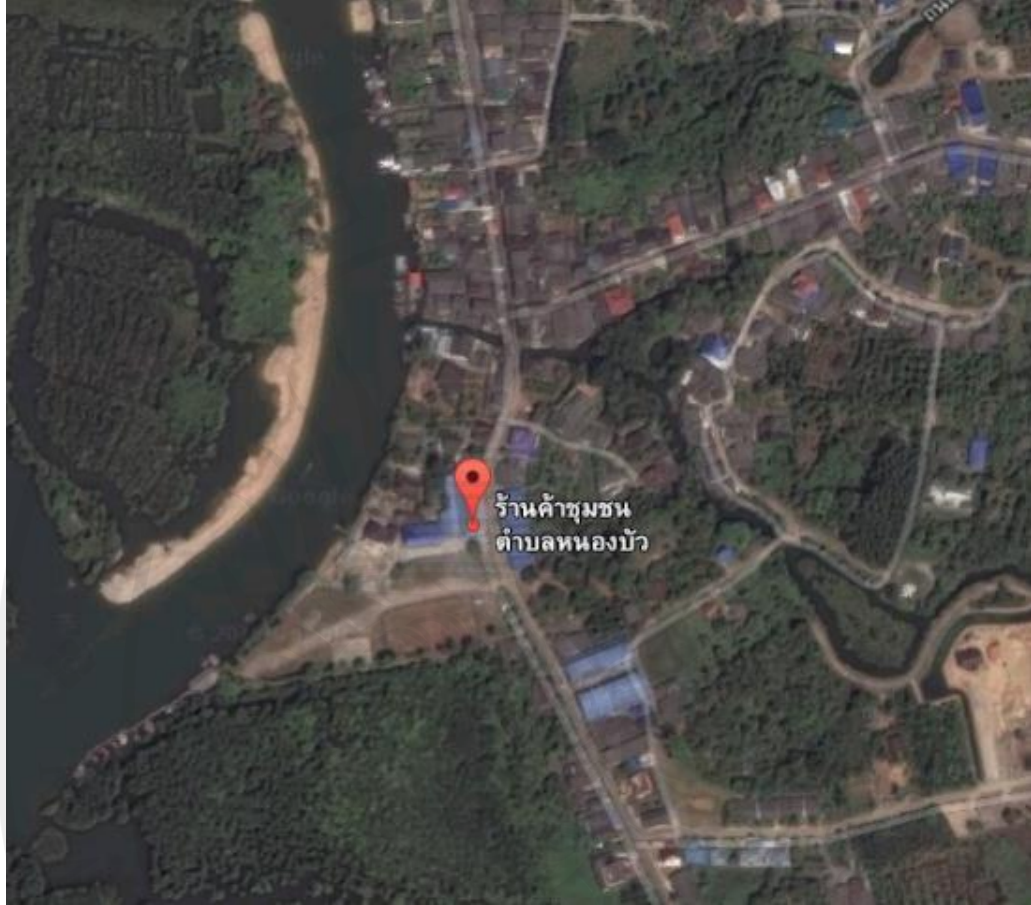
ภาพที่ 4.7 ตลาดผลไม้เนินสูง

ที่มา: www.google.map.com/2014

4.2.7 ตลาดหนองบัว

ตลาดหนองบัวเป็นชุมชนการค้าเก่าแก่แห่งหนึ่งของจังหวัดจันทบุรี ตั้งอยู่ในอำเภอเมือง ห่างจากตัวเมืองไปไม่กี่กิโล เป็นตลาดชุมชนที่ตั้งอยู่ริมน้ำ มีบ้านเรือนไม้เก่าแก่อายุนับร้อยปีอยู่เป็นจำนวนมากเรียงรายอยู่สองฟากถนน ลักษณะของเรือนจะสูงโปร่งกว่าย่านท่าหลวง คลองหนองบัวนั้นมีทิวทัศน์ที่สวยงาม ริมคลองมีเรือโพงพางจอดอยู่นับสิบลำ ในช่วงกลางวันหรือตอนน้ำลงจะมีหาดทรายเล็กๆ สามารถลงเล่นน้ำในคลองได้ คนหนองบัวส่วนใหญ่เป็นชาวจีนไหหลำที่อพยพมาตั้งรกรากทำการค้า นอกจากนี้หลังตลาดหนองบัวยังเป็นสวนผลไม้ ซึ่งนักท่องเที่ยวสามารถซื้อผลิตภัณฑ์ผลไม้แปรรูปซึ่งทำใหม่ๆได้จากที่นี่ พร้อมทั้งชมความงามของบ้านเรือนริมน้ำโบราณ

ลิขสิทธิ์ของมหาวิทยาลัยราชภัฏรำไพพรรณี



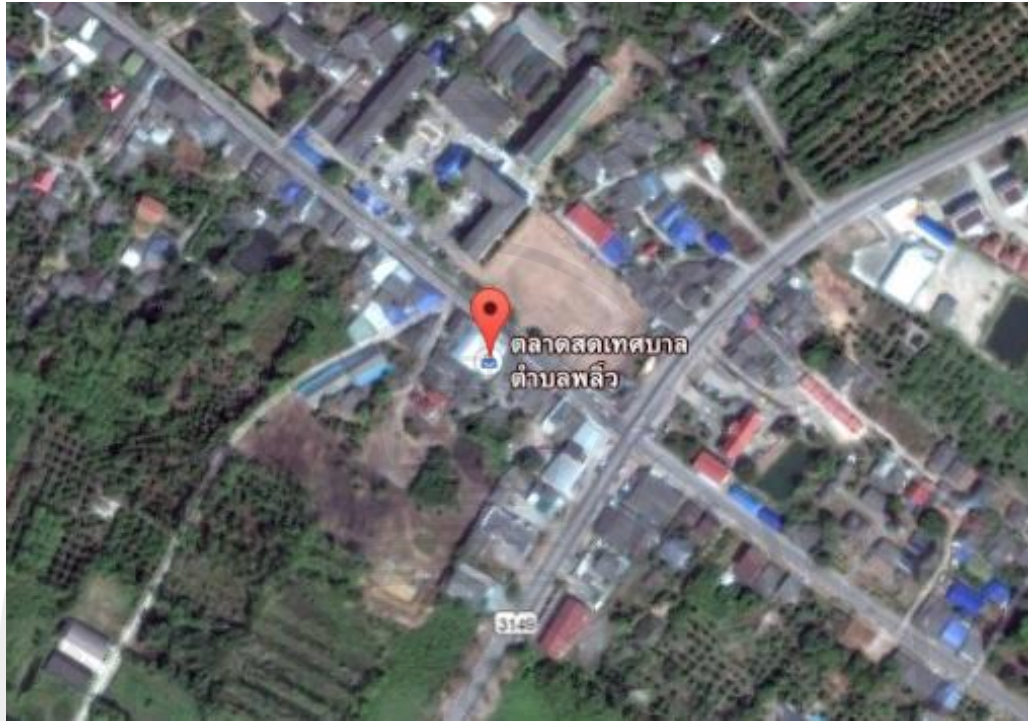
ภาพที่ 4.8 ตลาดหนองบัว

ที่มา: www.google.map.com/2014

4.2.8 ตลาดพลี

ตลาดพลี เป็นตลาดขนาดใหญ่ของตำบลพลี อำเภอแหลมสิงห์ ตั้งอยู่ตรงข้ามกับโรงเรียนแหลมสิงห์วิทยาคม (อาหารสังฆะวัฒนธรรม 4 อนุภูมิภาค) ภายในตลาดมีสินค้าจำหน่ายมากมาย มีทั้งอาหารสด อาหารแห้ง เสื้อผ้า และเครื่องใช้ต่างๆ

ลิขสิทธิ์ของมหาวิทยาลัยราชภัฏรำไพพรรณี



ภาพที่ 4.9 ตลาดพลิว

ที่มา: www.google.map.com/2014

4.2.9 ตลาดพลอย

นับเป็นถนนเศรษฐกิจที่สำคัญที่ตั้งอยู่ในตัวเมืองของจังหวัดจันทบุรี ผู้ประกอบธุรกิจด้านอัญมณีทั้งชาวไทยและชาวต่างชาติจะมาซื้อขายพลอยและอัญมณีต่างๆ เป็นประจำทุกวัน เพราะเป็นแหล่งที่ตั้งของร้านซื้อขายพลอย ตลอดจนธุรกิจที่เกี่ยวข้องกับพลอยเต็มสองฟากของถนน จนได้รับขนานนามว่า ถนนสายพลอยหรือ ถนนอัญมณี ซึ่งมีพลอยนานาชนิดให้เลือกซื้อและชม จึงอาจนับได้ว่าสถานที่แห่งนี้เป็นตลาดค้าพลอยเจียรไนที่ใหญ่ที่สุดของประเทศ

ลิขสิทธิ์ของมหาวิทยาลัยราชภัฏรำไพพรรณี



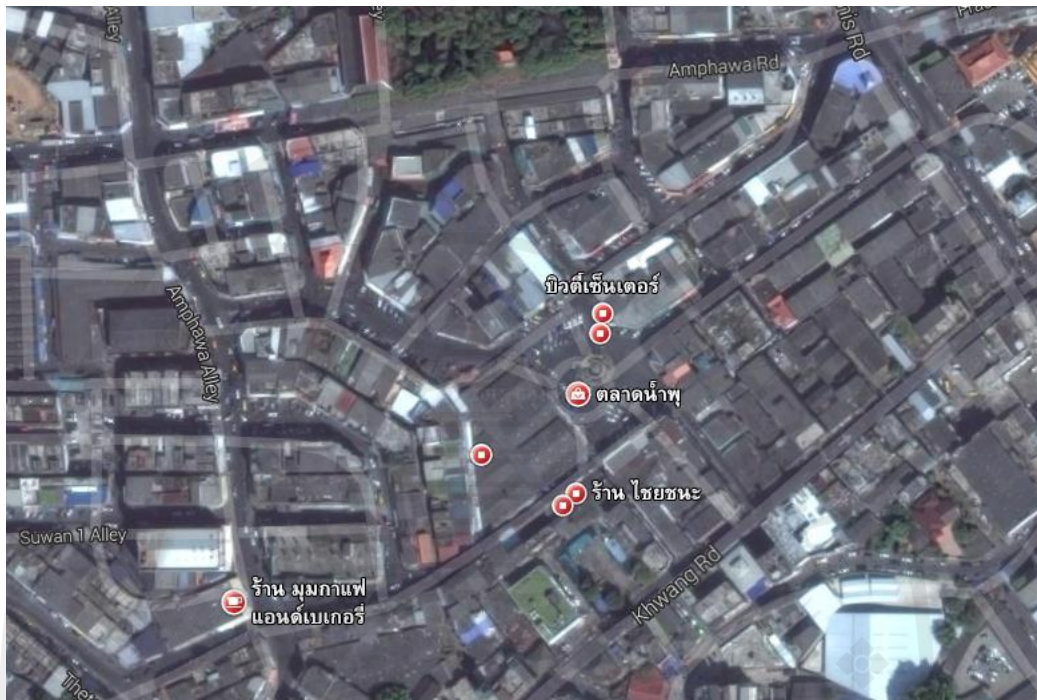
ภาพที่ 4.10 ตลาดพลอย

ที่มา: www.google.map.com/2014

4.2.10 ตลาดน้ำพุ

ตลาดน้ำพุ มีชื่ออย่างเป็นทางการว่า ตลาดเทศบาลเมืองจันทบุรี ตั้งอยู่ด้านหลังวงเวียนน้ำพุ เป็นศูนย์กลางการค้าหลักของเมืองจันทบุรีตั้งแต่อดีตจนถึงปัจจุบัน ตลาดน้ำพุนอกจากจะมีตลาดสดและแผงขายเสื้อผ้าแล้ว ยังเป็นแหล่งขายสินค้าของฝากและของที่ระลึกของจังหวัดจันทบุรี นักท่องเที่ยวสามารถหาซื้อสินค้าพื้นเมืองทั้งของสดและของแห้งเป็นของที่ระลึกและของฝากได้ในที่เดียว

ลิขสิทธิ์ของมหาวิทยาลัยราชภัฏรำไพพรรณี



ภาพที่ 4.11 ตลาดน้ำพุ

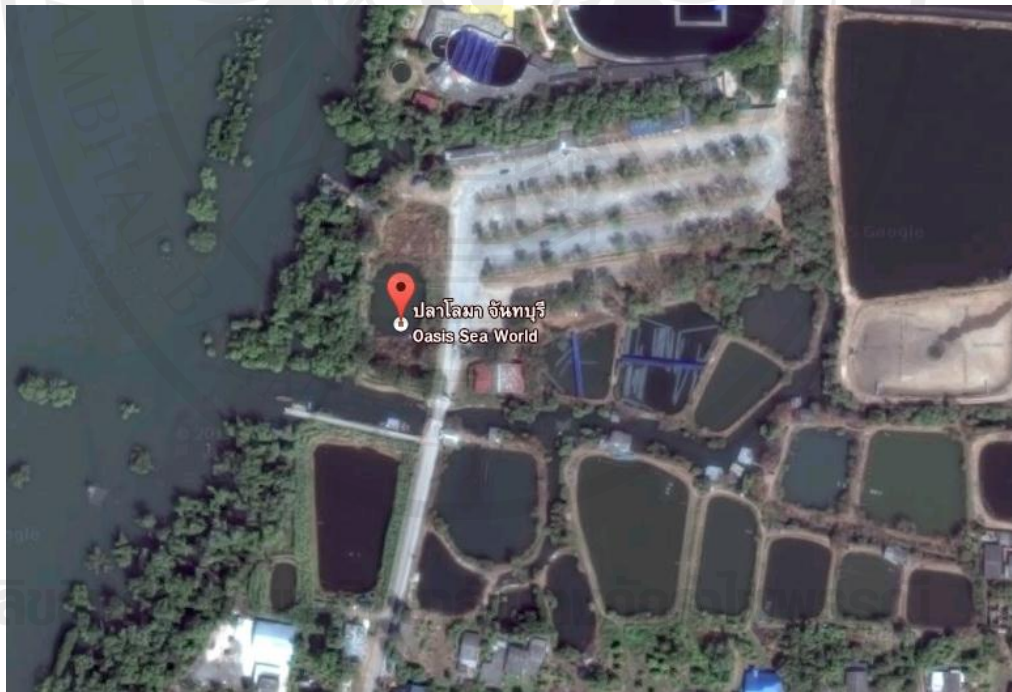
ที่มา: www.google.map.com/2014

4.2.11 หาดแหลมสิงห์และโอเอซิส ซีเวิลด์

ตั้งอยู่บริเวณปากน้ำแหลมสิงห์ ซึ่งเป็นจุดที่แม่น้ำจันทบุรีไหลออกสู่อ่าวไทย ร่มรื่นไปด้วยทิวสนยาวไปตามแนวชายหาด มีที่นั่งพักผ่อน พร้อมทั้งร้านอาหารตั้งเรียงรายอยู่ริมหาด จึงเป็นหาดที่นักท่องเที่ยวนิยมไปรับประทานอาหารเช้าและรับลมทะเล จากบริเวณหาดมองออกไปจะเห็นเกาะจุฬาและเขาแหลมสิงห์อยู่เบื้องหน้า นักท่องเที่ยวสามารถเช่าเรือไปดำน้ำเที่ยวเกาะจุฬาได้ และห่างจากชายหาดแหลมสิงห์ไปไม่กี่กิโลนั้นมีโอเอซิส ซีเวิลด์ เป็นแหล่งเพาะพันธุ์โลมา และมีการแสดงโลมา ซึ่งนักท่องเที่ยวสามารถสัมผัสและใกล้ชิดกับโลมาได้ จึงเป็นที่นิยมของนักท่องเที่ยวทั้งชาวไทยและชาวต่างชาติ นับเป็นสถานที่ท่องเที่ยวแห่งหนึ่งที่สร้างชื่อเสียงให้กับชาวอำเภอแหลมสิงห์และจังหวัดจันทบุรี



ภาพที่ 4.12 หาดแหลมสิงห์
ที่มา: www.google.map.com/2014



ภาพที่ 4.13 โอเอซิส ซีเวิลด์
ที่มา: www.google.map.com/2014

4.2.12 หาดเจ้าหลาว คู้งวิมาน และอ่าวคู้งกระเบน

หาดเจ้าหลาวเป็นหาดทรายที่ขึ้นชื่อของจังหวัดจันทบุรี ตั้งอยู่ในเขตอำเภอท่าใหม่ เป็นหาดทรายละเอียดสีแสด ซึ่งเป็นลักษณะพิเศษของหาดทรายเมืองจันทบุรี ด้วยลักษณะหาดที่ตื้นทำให้เวลาน้ำลงแนวสันทรายจะโผล่พ้นน้ำ เกิดเป็นหาดทรายขนาดกว้าง ทอดเป็นแนวยาวไปจรดเขตห้ามล่าสัตว์ป่าคู้งกระเบน เป็นหาดที่สะอาด สวยงามเหมาะแก่การเล่นน้ำทะเล และจากหาดทรายออกไปไม่กี่ไกล สามารถออกไปดำน้ำชมปะการังน้ำตื้นได้ ที่หาดเจ้าหลาวนี้มีที่พักและร้านอาหารทะเลบริการมากมาย จึงเป็นสถานที่ท่องเที่ยวที่นักท่องเที่ยวทั้งชาวไทยและชาวต่างชาติ นิยมเดินทางไปพักผ่อนตากอากาศ

คู้งวิมาน ตั้งอยู่ในเขตอำเภอนายายอาม ชายหาดคู้งวิมานเป็นหาดที่สวยงามและเงียบสงบแห่งหนึ่งของจังหวัดจันทบุรี หาดทรายที่คู้งวิมานนั้นมีความแตกต่างจากหาดทรายตามริมทะเลทั่วไป เป็นหาดทรายหยาบที่เกิดจากเปลือกหอย ไม่ละเอียดเหมือนทรายตามชายหาดทั่วไป และมีถนนเลียบชายหาดที่สวยงามที่สุด ถนนเลียบชายหาด มีร้านอาหารพื้นบ้านเปิดให้บริการแก่นักท่องเที่ยว ปลาหมึกสดคืออาหารทะเลที่ขึ้นชื่อของคู้งวิมาน เพราะชาวบ้านแถวนี้ส่วนใหญ่มีอาชีพไต่หมึก ส่วนอาหารทะเลอื่นๆ นั้นส่วนใหญ่มาจากแหล่งอื่นๆ ในจังหวัดจันทบุรี ชายหาดคู้งวิมานจึงเหมาะแก่การไปเที่ยวพักผ่อน และรับประทานอาหารชายทะเลกับครอบครัว บริเวณใกล้เคียงกันนั้นยังมีจุดชมวิวนางพญา จุดชมวิวพระยีน เป็นต้น ซึ่งเป็นแหล่งท่องเที่ยวที่มีชื่อเสียง นักท่องเที่ยวนิยมเดินทางมาชมความงามของอ่าวคู้งวิมาน

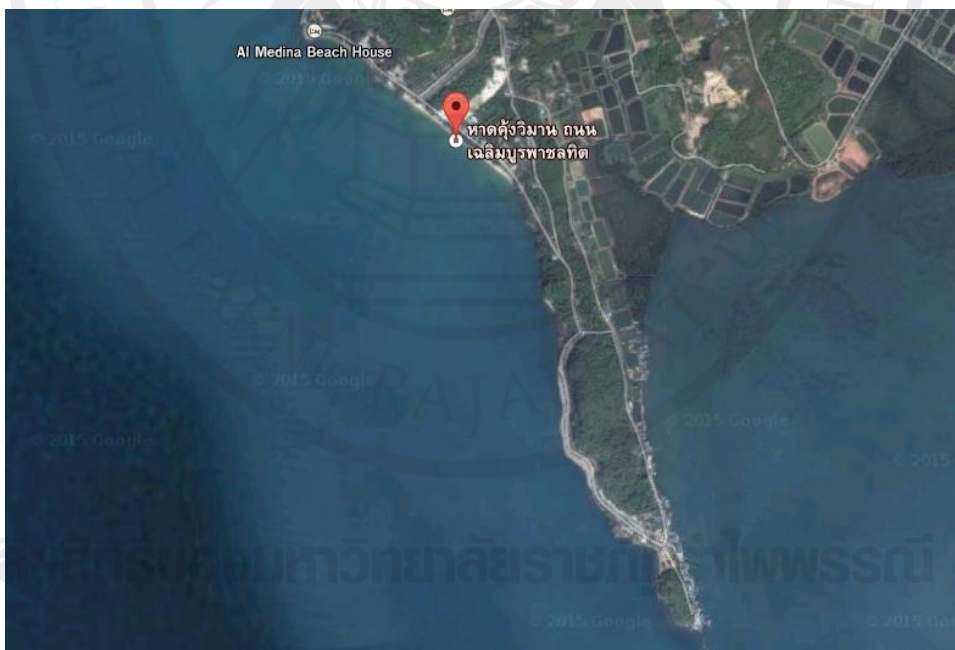
อ่าวคู้งกระเบน ตั้งอยู่ในอำเภอท่าใหม่ ชื่อของอ่าวนี้มาจากลักษณะที่เป็นเว้าที่ปิดล้อมด้วยสันทราย มีทางให้น้ำทะเลไหลออกเพียงทางเดียว เมื่อมองจากบนฟ้าจะเห็นเป็นลักษณะคล้ายกระเบน ที่มีปากโงกทางที่อุดมสมบูรณ์ เป็นที่ตั้งของศูนย์ศึกษาการพัฒนาอ่าวคู้งกระเบน อันเนื่องมาจากพระราชดำริ และมีทางเดินศึกษาธรรมชาติป่าชายเลนให้นักท่องเที่ยวได้สัมผัสกับป่าชายเลนอย่างใกล้ชิด และฝั่งตรงข้ามถนนเลียบชายหาด มีชายหาดแหลมเสด็จ เป็นหาดทรายละเอียดสีขาวห่มน ร่มรื่นไปด้วยร่มเงาของต้นสนทะเล เป็นชายหาดแห่งหนึ่งที่ได้รับคามนิยมจากนักท่องเที่ยว เดินทางมาพักผ่อนปิกนิก เล่นน้ำทะเล ตามแนวชายหาดมีร้านอาหารทะเล และพ่อค้าหาบเร่จำหน่ายอาหารและเครื่องดื่มมาจำหน่ายแก่นักท่องเที่ยวตลอดวัน มีห้องอาบน้ำ และสถานที่สำหรับตั้งแคมป์ไว้บริการ

ลิขสิทธิ์ของมหาวิทยาลัยราชภัฏรำไพพรรณี



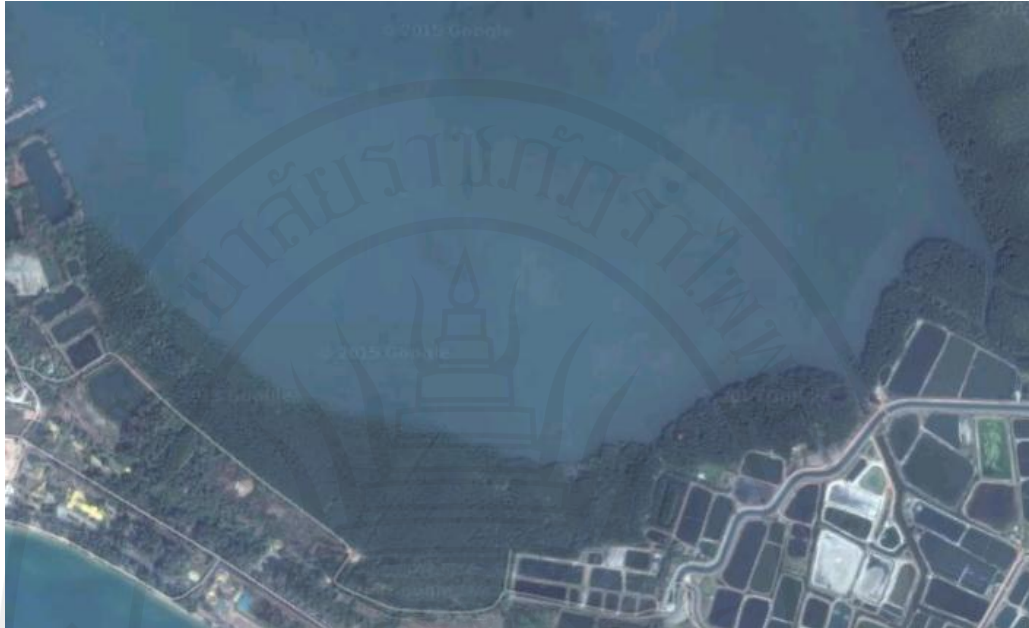
ภาพที่ 4.14 ทาดเจ้าหลาว

ที่มา: www.google.map.com/2014



ภาพที่ 4.15 คังวิมาน

ที่มา: www.google.map.com/2014



ภาพที่ 4.16 อ่าวคุ้งกระเบน

ที่มา: www.google.map.com/2014

4.2.13 ตลาดจตุจักรจันทบุรี

ตลาดจตุจักรจันทบุรี ตั้งอยู่ติดกับห้างโรบินสัน จันทบุรี เป็นตลาดขายสินค้าหลากหลายประเภท สินค้าที่ขายส่วนใหญ่คือเสื้อผ้าและรองเท้าทั้งมือหนึ่งและมือสอง โทรศัพท์มือถือและอุปกรณ์เกี่ยวกับโทรศัพท์ นอกจากนี้ ยังมีสินค้าอื่นๆ และอาหารอีกมากให้เลือกซื้อ

ลิขสิทธิ์ของมหาวิทยาลัยราชภัฏรำไพพรรณี



ภาพที่ 4.17 ตลาดจตุจักรจันทบุรี

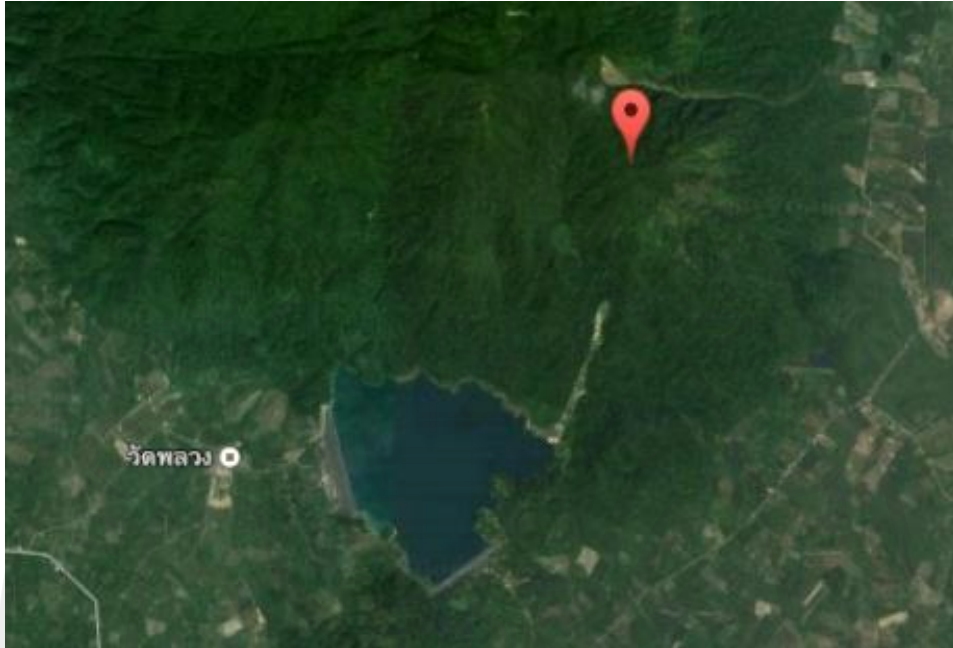
ที่มา: www.google.map.com/2014

4.2.14 เขาพระพุทธรบาทและน้ำตกกระทิง

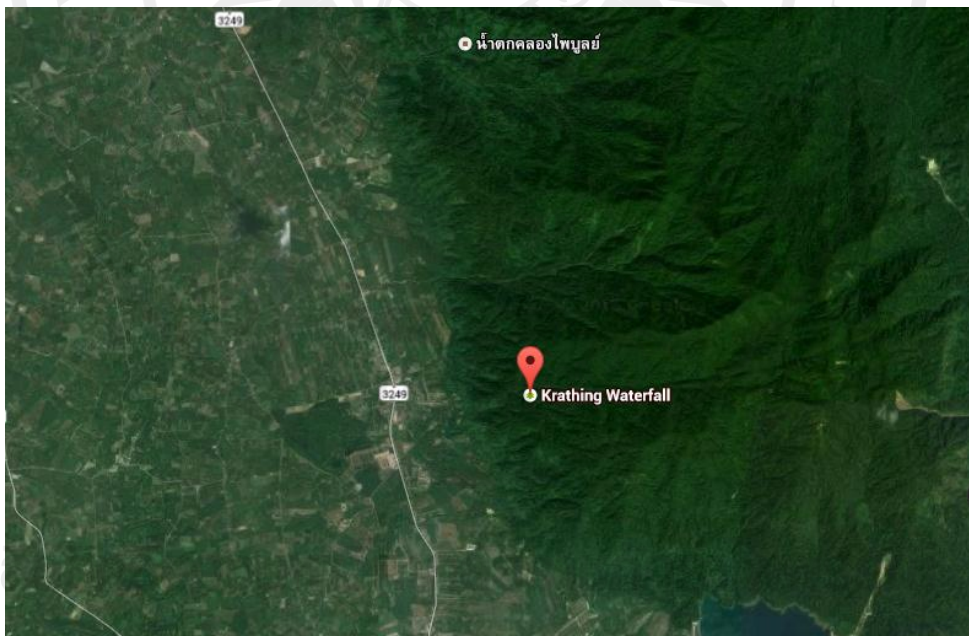
เขาพระพุทธรบาท ตั้งอยู่ในอุทยานแห่งชาติเขาคิชฌกูฏ อำเภอเขาคิชฌกูฏ เป็นที่ประดิษฐานของรอยพระพุทธรบาทที่อยู่สูงที่สุดในประเทศไทย สูงกว่า 1,000 เมตร จากระดับน้ำทะเล ถือว่าสูงที่สุดในเขตอุทยาน รอยพระพุทธรบาท มีลักษณะเป็นรอยบนหินแผ่นใหญ่ มีความกว้าง 1 เมตร ยาว 2 เมตร ช่วงเดือนกุมภาพันธ์ ถึงเดือนเมษายน ของทุกปี จะเปิดให้พุทธศาสนิกชนเดินทางขึ้นไปนมัสการรอยพระพุทธรบาท

น้ำตกกระทิง มีต้นกำเนิดมาจากเทือกเขาคิชฌกูฏ มีความสูง 13 ชั้น แต่ละชั้นมีความสวยงามตามธรรมชาติที่แตกต่างกัน น้ำตกแต่ละชั้นจะมีพืชจำพวกมอส เฟิร์น ขึ้นปกคลุมเขียวชะอุ่มเต็มทั้งสองข้างของลำธาร มีน้ำตกตลอดทั้งปี มีแอ่งน้ำใสสะอาดที่นักท่องเที่ยวสามารถลงเล่นน้ำได้

ลิขสิทธิ์ของมหาวิทยาลัยราชภัฏรำไพพรรณี



ภาพที่ 4.18 เขาพระพุทธรบาท
ที่มา: www.google.map.com/2014



ภาพที่ 4.19 น้ำตกกระทิง
ที่มา: www.google.map.com/2014

4.2.15 ตลาดขลุง

เป็นตลาดสดขนาดใหญ่ประจำอำเภอขลุง มีสินค้าจำหน่ายมากมายทั้งของสดและของแห้ง อาหารทะเลสดๆ ผักต่างๆ และผลไม้ที่เป็นผลิตผลที่สำคัญของจังหวัดจันทบุรี หากเป็นหน้าผลไม้ พ่อค้าแม่ค้าจะวางของขายริมถนน บริเวณที่วางหน้าตลาดนอกจากเป็นที่วางสินค้าของพ่อค้าแม่ค้าหาบเร่แล้ว ยังมีศาลไว้ให้ผู้คนได้สักการะ



ภาพที่ 4.20 ตลาดขลุง

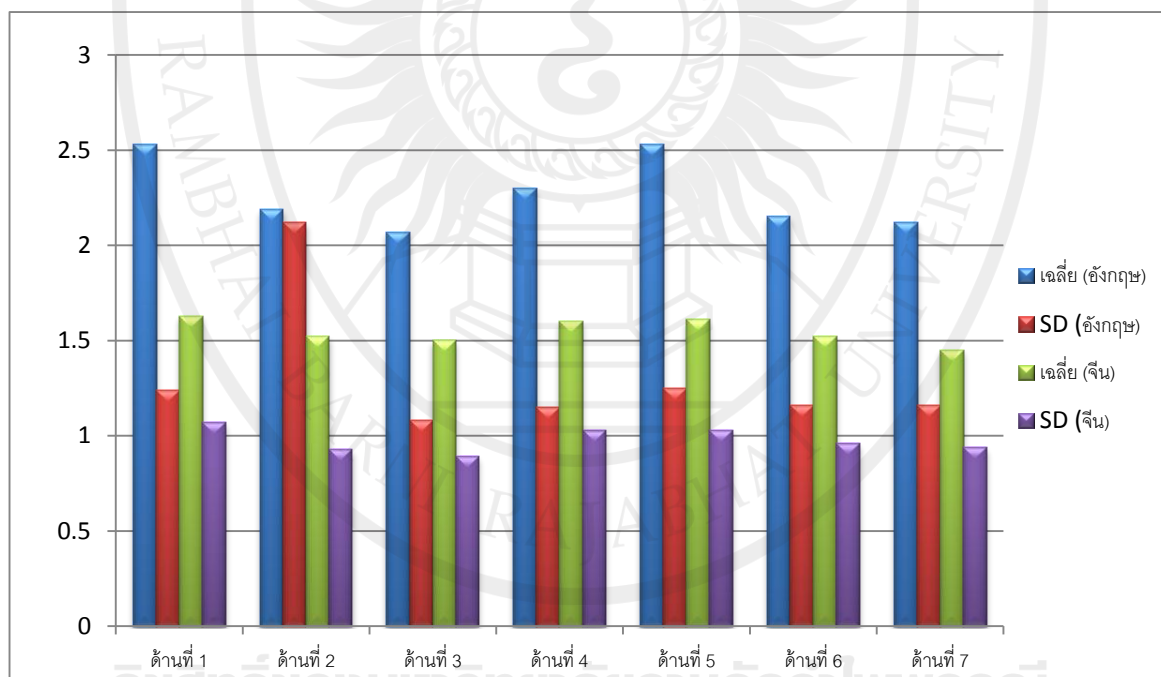
ที่มา: www.google.map.com/2014

4.3 ผลการสำรวจความสามารถทางด้านภาษาอังกฤษและภาษาจีน

ผู้วิจัยได้กำหนดตัวอย่างในการสำรวจ จำนวน 400 คน โดยเป็นตัวแทนจากชุมชนย่านการค้าและการท่องเที่ยวที่ได้กำหนดเป็นพื้นที่ศึกษา ซึ่งในแต่ละพื้นที่มีการเฉลี่ยการทำแบบสอบถามในปริมาณที่ใกล้เคียงกัน ซึ่งผลการสำรวจเพื่อประเมินความสามารถทางด้านภาษาแสดงได้ดังตาราง และภาพต่อไปนี้

ตารางที่ 4.1 ผลการประเมินความสามารถทางด้านภาษาอังกฤษและภาษาจีน

รายการ	ค่าเฉลี่ย (ภาษาอังกฤษ)	ค่า SD (ภาษาอังกฤษ)	ค่าเฉลี่ย (ภาษาจีน)	ค่า SD (ภาษาจีน)
1. การทักทาย	2.53	1.24	1.63	1.07
2. การถามและให้ข้อมูลส่วนตัว	2.19	2.12	1.52	0.93
3. การถามและให้ข้อมูลทั่วไป	2.07	1.08	1.50	0.89
4. การซื้อขาย	2.30	1.15	1.60	1.03
5. การบอกความรู้สึก	2.53	1.25	1.61	1.03
6. การช่วยเหลือและการขอเชิญ	2.15	1.16	1.52	0.96
7. การนัดหมาย	2.12	1.16	1.45	0.94
รวม	2.27	1.16	1.55	0.86



ภาพที่ 4.21 แผนภูมิเปรียบเทียบค่าเฉลี่ย ส่วนเบี่ยงเบนมาตรฐาน

จากตารางที่ 4.1 ซึ่งเป็นตารางผลการประเมินความสามารถทางด้านภาษาอังกฤษและภาษาจีน โดยได้แบ่งออกเป็นความสามารถทางภาษา 7 ด้าน และแต่ละด้านมีระดับคะแนนที่แตกต่างกัน ดังนี้

ด้านที่ 1 การทักทาย ซึ่งเป็นการสอบถามข้อย่อย 4 ข้อ คือ 1. สามารถทักทายได้ 2. สามารถแนะนำตนเองหรือแนะนำผู้อื่นได้ 3. สามารถพูดโต้ตอบทางโทรศัพท์ได้ 4. สามารถบอกได้ว่า ค่าเฉลี่ยของคะแนนภาษาอังกฤษอยู่ที่ 2.53 และมีส่วนเบี่ยงเบนมาตรฐาน (SD) เท่ากับ 1.24 คะแนน ค่าเฉลี่ยของคะแนนภาษาจีนอยู่ที่ 1.63 และมีส่วนเบี่ยงเบนมาตรฐาน (SD) เท่ากับ 1.07 คะแนน

ด้านที่ 2 การถามและให้ข้อมูลส่วนตัว ซึ่งเป็นการสอบถามข้อย่อย 3 ข้อ คือ 1. สามารถบอกข้อมูลส่วนตัวเบื้องต้นได้ เช่น เบอร์โทรศัพท์ ที่อยู่ 2. สามารถเล่าเรื่องส่วนตัว ความสนใจส่วนตัวได้ 3. สามารถบอกอาการเจ็บป่วยได้ พบว่า ค่าเฉลี่ยของคะแนนภาษาอังกฤษอยู่ที่ 2.19 และมีส่วนเบี่ยงเบนมาตรฐาน (SD) เท่ากับ 2.12 คะแนน ค่าเฉลี่ยของคะแนนภาษาจีนอยู่ที่ 1.52 และมีส่วนเบี่ยงเบนมาตรฐาน (SD) เท่ากับ 0.93 คะแนน

ด้านที่ 3 การถามและให้ข้อมูลทั่วไป ซึ่งเป็นการสอบถามข้อย่อย 5 ข้อ คือ 1. สามารถแนะนำสถานที่ต่างๆได้ 2. สามารถถามทางและบอกทิศทางได้ 3. สามารถให้ข้อมูลเกี่ยวกับท้องถิ่นได้ 4. สามารถบอกที่ตั้งของสิ่งของหรือที่อยู่ของบุคคลได้ 5. สามารถบรรยายลักษณะบุคคลได้ พบว่า ค่าเฉลี่ยของคะแนนภาษาอังกฤษอยู่ที่ 2.07 และมีส่วนเบี่ยงเบนมาตรฐาน (SD) เท่ากับ 1.08 คะแนน ค่าเฉลี่ยของคะแนนภาษาจีนอยู่ที่ 1.50 และมีส่วนเบี่ยงเบนมาตรฐาน (SD) เท่ากับ 0.89 คะแนน

ด้านที่ 4 การซื้อขาย ซึ่งเป็นการสอบถามข้อย่อย 3 ข้อ คือ 1. สามารถถามและบอกราคาได้ 2. สามารถต่อรองราคาได้ 3. สามารถแนะนำและอธิบายเกี่ยวกับสินค้าได้ พบว่า ค่าเฉลี่ยของคะแนนภาษาอังกฤษอยู่ที่ 2.30 และมีส่วนเบี่ยงเบนมาตรฐาน (SD) เท่ากับ 1.15 คะแนน ค่าเฉลี่ยของคะแนนภาษาจีนอยู่ที่ 1.60 และมีส่วนเบี่ยงเบนมาตรฐาน (SD) เท่ากับ 1.03 คะแนน

ด้านที่ 5 ความรู้สึก ซึ่งเป็นการสอบถามข้อย่อย 3 ข้อ คือ 1. สามารถบอกความรู้สึกขอบคุณได้ 2. สามารถบอกความรู้สึกขอโทษได้ 3. สามารถบอกความรู้สึกชื่นชมยินดีได้ พบว่า ค่าเฉลี่ยของคะแนนภาษาอังกฤษอยู่ที่ 2.53 และมีส่วนเบี่ยงเบนมาตรฐาน (SD) เท่ากับ 1.25 คะแนน ค่าเฉลี่ยของคะแนนภาษาจีนอยู่ที่ 1.61 และมีส่วนเบี่ยงเบนมาตรฐาน (SD) เท่ากับ 1.03 คะแนน

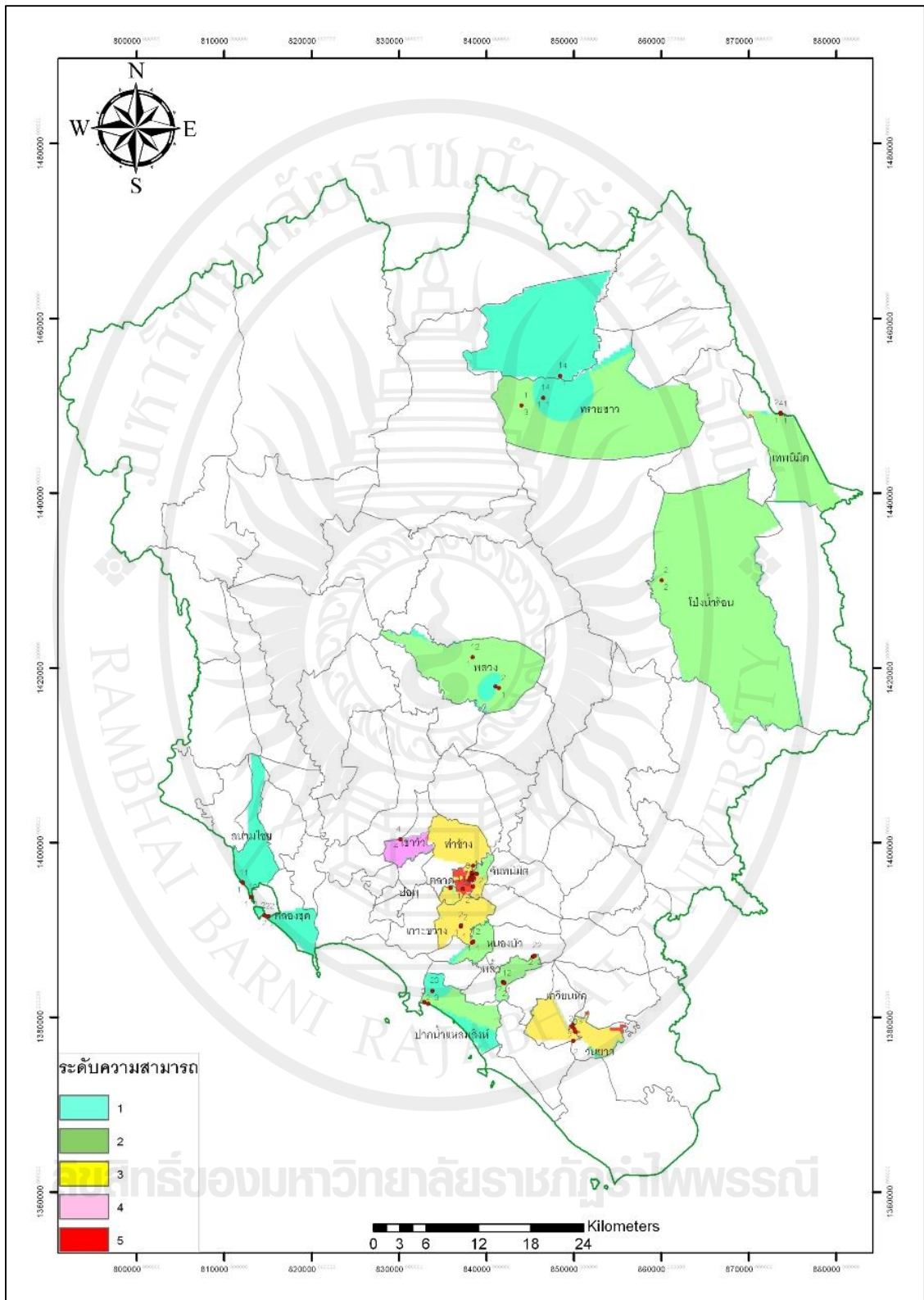
ด้านที่ 6 การช่วยเหลือและการเชื่อเชิญ ซึ่งเป็นการสอบถามข้อย่อย 4 ข้อ คือ 1. สามารถเสนอความช่วยเหลือได้ 2. สามารถร้องขอความช่วยเหลือได้ 3. สามารถเชื่อเชิญ ตอบรับและปฏิเสธการเชื่อเชิญได้ 4. สามารถถามกลับเมื่อไม่เข้าใจได้ พบว่า ค่าเฉลี่ยของคะแนนภาษาอังกฤษอยู่ที่ 2.15 และมีส่วนเบี่ยงเบนมาตรฐาน (SD) เท่ากับ 1.16 คะแนน ค่าเฉลี่ยของคะแนนภาษาจีนอยู่ที่ 1.52 และมีส่วนเบี่ยงเบนมาตรฐาน (SD) เท่ากับ 0.96 คะแนน

ด้านที่ 7 การนัดหมาย ซึ่งเป็นการสอบถามช้อย่อย 3 ข้อ คือ 1. สามารถถามและบอกเวลานัดหมายได้ 2. สามารถถามและบอกวันที่ที่นัดหมายได้ 3. สามารถบอกกำหนดการหรือการเปลี่ยนแปลงการนัดหมายได้ พบว่า ค่าเฉลี่ยของคะแนนภาษาอังกฤษอยู่ที่ 2.12 และมีส่วนเบี่ยงเบนมาตรฐาน (SD) เท่ากับ 1.16 คะแนน ค่าเฉลี่ยของคะแนนภาษาจีนอยู่ที่ 1.45 และมีส่วนเบี่ยงเบนมาตรฐาน (SD) เท่ากับ 0.94 คะแนน

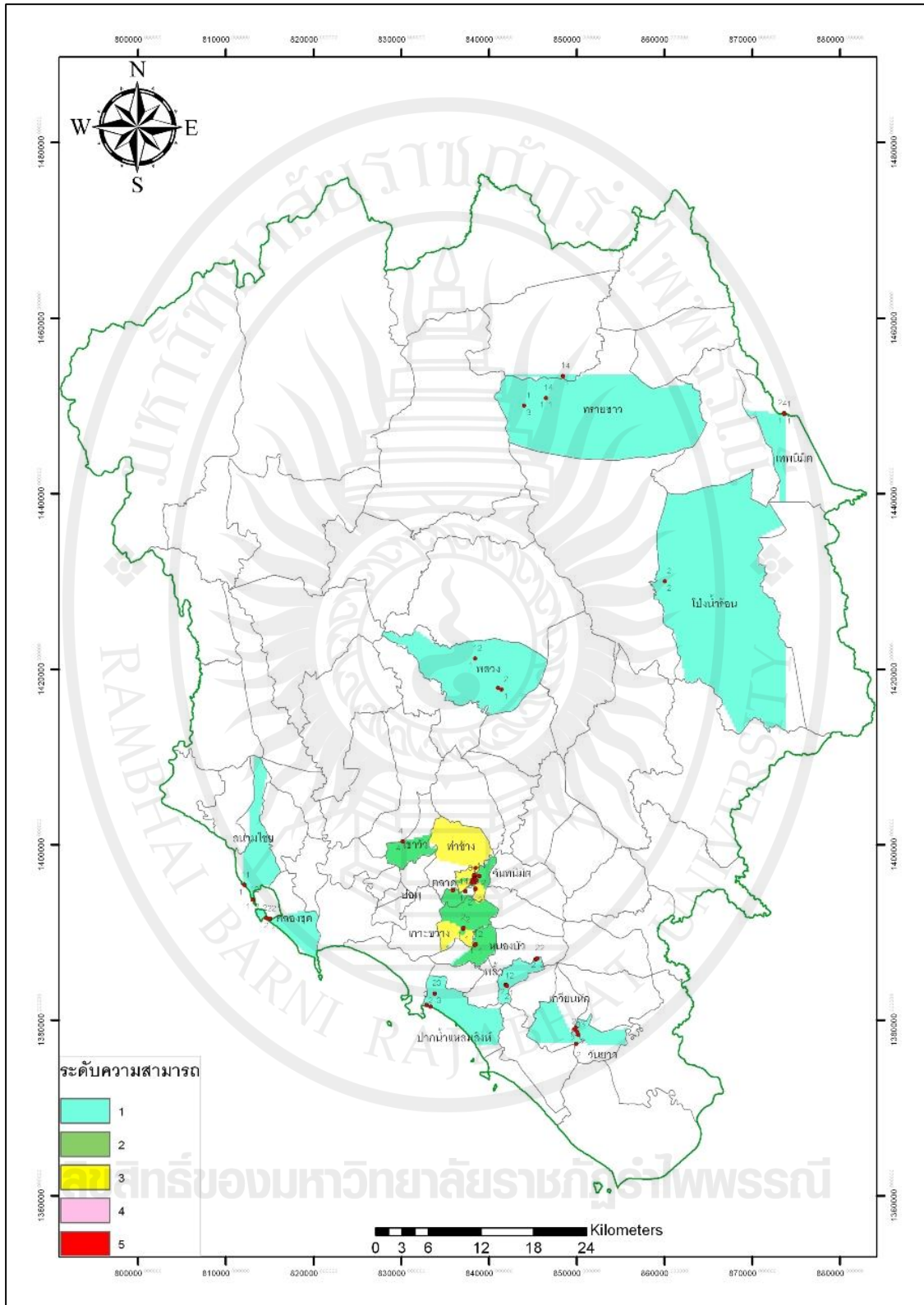
จากภาพที่ 4.21 แสดงภาพรวมของระดับคะแนนเฉลี่ย และส่วนเบี่ยงเบนมาตรฐานในแต่ละด้าน พบว่า คะแนนเฉลี่ยของภาษาอังกฤษ มีระดับสูงกว่า 2.0 คะแนน คือ ด้านที่ 1 ($x = 2.53$) และ ด้านที่ 5 ($x = 2.53$) ดีความได้ว่า เป็นด้านที่กลุ่มตัวอย่างมีความสามารถมากที่สุดจากทั้ง 7 ด้าน และผลการวิเคราะห์ค่าเบี่ยงเบนมาตรฐาน (SD) พบว่าทุกด้านมีค่าเกิน 1 ทั้งหมด ซึ่งหมายความว่า ระดับความสามารถของกลุ่มประชากรมีการกระจายตัวสูง คือ บางคนมีความสามารถสูง ในขณะที่บางคนไม่มีความสามารถเลย ในขณะที่ภาษาจีนพบว่า คะแนนเฉลี่ยในแต่ละด้านของภาษาจีน อยู่ในระดับ 1.55 คะแนน สามารถตีความได้ว่า กลุ่มตัวอย่างมีความรู้ในแต่ละด้านใกล้เคียงกัน และผลการวิเคราะห์ค่าส่วนเบี่ยงเบนมาตรฐาน SD พบว่าทุกหัวข้อมีค่าใกล้เคียง 1 ทั้งหมด ซึ่งหมายความว่า ระดับความสามารถของกลุ่มประชากรมีการกระจายน้อย กลุ่มตัวอย่างมีระดับความสามารถด้านภาษาจีนในระดับที่ใกล้เคียงกัน ซึ่งในหัวข้อถัดไปจะรายงานผลระดับความสามารถของกลุ่มตัวอย่างตามตำแหน่งพื้นที่ที่สำรวจข้อมูล ในรูปแบบแผนที่ความสามารถทางด้านภาษา

4.4 ผลการวิเคราะห์ข้อมูลสถิติเชิงพื้นที่ด้วยระบบสารสนเทศภูมิศาสตร์

หลังจากวิเคราะห์ข้อมูลระดับความสามารถทางด้านภาษาในเชิงสถิติเบื้องต้น ขั้นตอนถัดไปเป็นการนำข้อมูลดังกล่าวเข้าสู่ระบบสารสนเทศภูมิศาสตร์เพื่อจัดเก็บข้อมูลระดับความสามารถทางด้านภาษาในรูปแบบเชิงพื้นที่ และเป็นการเตรียมข้อมูลเพื่อประเมินศักยภาพทางด้านภาษาของชุมชน และการทำแผนที่แสดงความสามารถทางด้านภาษาตามชุมชนย่านการค้าและการท่องเที่ยว โดยการนำของเข้าข้อมูลนั้นเป็นการนำค่าคะแนนเฉลี่ยรวมทุกด้านของระดับความสามารถทางด้านภาษาของประชากรรายคน ตามพิกัดที่สำรวจ นำเข้าสู่ระบบดังกล่าว ซึ่งผลการจัดทำข้อมูลความสามารถทางด้านภาษาในระบบสารสนเทศภูมิศาสตร์ตามตำแหน่งของกลุ่มตัวอย่างและแหล่งข้อมูลที่สำรวจ สามารถรายงานผลได้โดยการแบ่งเป็นแผนที่แต่ละภาษาซึ่งประกอบด้วย ภาพที่ 4.22 เป็นแผนที่ผลการสำรวจของภาษาอังกฤษ และภาพที่ 4.23 เป็นแผนที่ผลการสำรวจของภาษาจีน โดยกำหนดสัญลักษณ์สีในภาพแผนที่ดังนี้ สีแดง คือ บริเวณที่มีความสามารถทางด้านภาษาในระดับ 5 สีชมพู คือ บริเวณที่มีความสามารถทางด้านภาษาในระดับ 4 สีเหลือง คือ บริเวณที่มีความสามารถทางด้านภาษาในระดับ 3 สีเขียว คือ บริเวณที่มีความสามารถทางด้านภาษาในระดับที่ 2 สีฟ้าอ่อน คือ บริเวณที่มีความสามารถทางด้านภาษาในระดับที่ 1 และตารางที่ 4.2 เป็นตารางสรุปความสามารถทางด้านภาษาในแต่ละระดับของแต่ละสถานที่ที่ได้ทำการสำรวจดังนี้



ภาพที่ 4.22 ระดับคะแนนความสามารถทางด้านภาษาอังกฤษในพื้นที่ที่สำรวจ



ภาพที่ 4.23 ระดับคะแนนความสามารถทางด้านภาษาจีนในพื้นที่ที่สำรวจ

จากภาพที่ 4.22 ซึ่งเป็นแผนที่รายงานผลการสำรวจระดับคะแนนความสามารถทางด้านภาษาอังกฤษในพื้นที่ที่สำรวจ ตามระดับความสามารถเฉลี่ยในแต่ละพื้นที่ ดังที่ได้ปรากฏในแผนที่พบว่า พื้นที่ย่านการค้าและการท่องเที่ยวในเขตอำเภอเมืองมีความสามารถที่ค่อนข้างสูง คือ อยู่ในระดับ 3 ถึง ระดับ 5 ส่วนพื้นที่ย่านการค้าและการท่องเที่ยวนอกเขตอำเภอเมือง จะพบว่ามีระดับความสามารถเฉลี่ยในระดับต่ำ คือ อยู่ในระดับ 1 และระดับ 2 เท่านั้น

จากภาพที่ 4.23 ซึ่งเป็นแผนที่รายงานผลการสำรวจระดับคะแนนความสามารถทางด้านภาษาจีนในพื้นที่ที่สำรวจ ตามระดับความสามารถเฉลี่ยในแต่ละพื้นที่ ตามที่ได้รายงานในแผนที่พบว่า พื้นที่ย่านการค้าและการท่องเที่ยวในเขตอำเภอเมืองมีความสามารถในระดับปานกลาง คือ อยู่ในระดับ 2 และระดับ 3 ส่วนพื้นที่ย่านการค้าและการท่องเที่ยวนอกเขตอำเภอเมือง จะพบว่ามีระดับความสามารถเฉลี่ยในระดับต่ำมาก เพียงแค่อยู่ในระดับที่ 1 เท่านั้น

ตารางที่ 4.2 สรุประดับความสามารถทางด้านภาษาตามพื้นที่ที่สำรวจ

สถานที่	ระดับความสามารถทางด้านภาษา	จำนวนคน (ภาษาอังกฤษ)	จำนวนคน (ภาษาจีน)
1. ตลาดบ้านแหลม	ระดับ 1 ถึง ระดับ 2	8	12
	ระดับ 2 ถึง ระดับ 3	3	0
	ระดับ 3 ถึง ระดับ 4	0	0
	ระดับ 4 ถึง ระดับ 5	1	0
	รวม	12	12
2. ศูนย์ส่งเสริมอัญมณีและเครื่องประดับจันทบุรี	ระดับ 1 ถึง ระดับ 2	20	29
	ระดับ 2 ถึง ระดับ 3	5	6
	ระดับ 3 ถึง ระดับ 4	14	5
	ระดับ 4 ถึง ระดับ 5	6	5
	รวม	45	45
3. น้ำตกพลั่ว	ระดับ 1 ถึง ระดับ 2	8	15
	ระดับ 2 ถึง ระดับ 3	6	0
	ระดับ 3 ถึง ระดับ 4	1	0
	ระดับ 4 ถึง ระดับ 5	0	0
	รวม	15	15

ตารางที่ 4.2 สรุประดับความสามารถทางด้านภาษาตามพื้นที่ที่สำรวจ (ต่อ)

สถานที่	ระดับความสามารถทางด้านภาษา	จำนวนคน (ภาษาอังกฤษ)	จำนวนคน (ภาษาจีน)
4. ตลาดซอยดาวและน้ำตกเขาซอยดาว	ระดับ 1 ถึง ระดับ 2	8	13
	ระดับ 2 ถึง ระดับ 3	2	0
	ระดับ 3 ถึง ระดับ 4	1	0
	ระดับ 4 ถึง ระดับ 5	2	0
	รวม	13	13
5. ชุมชนริมน้ำจันทบูร	ระดับ 1 ถึง ระดับ 2	23	53
	ระดับ 2 ถึง ระดับ 3	37	33
	ระดับ 3 ถึง ระดับ 4	42	19
	ระดับ 4 ถึง ระดับ 5	10	7
	รวม	112	112
6. ตลาดผลไม้เนินสูง	ระดับ 1 ถึง ระดับ 2	10	25
	ระดับ 2 ถึง ระดับ 3	9	3
	ระดับ 3 ถึง ระดับ 4	6	0
	ระดับ 4 ถึง ระดับ 5	3	0
	รวม	28	28
7. ตลาดหนองบัว	ระดับ 1 ถึง ระดับ 2	7	10
	ระดับ 2 ถึง ระดับ 3	3	1
	ระดับ 3 ถึง ระดับ 4	1	0
	ระดับ 4 ถึง ระดับ 5		0
	รวม	11	11
8. ตลาดพลั่ว	ระดับ 1 ถึง ระดับ 2	8	17
	ระดับ 2 ถึง ระดับ 3	7	0
	ระดับ 3 ถึง ระดับ 4	1	0
	ระดับ 4 ถึง ระดับ 5	1	0
	รวม	17	17
9. ตลาดพลอย	ระดับ 1 ถึง ระดับ 2	5	9
	ระดับ 2 ถึง ระดับ 3	5	5
	ระดับ 3 ถึง ระดับ 4	2	0
	ระดับ 4 ถึง ระดับ 5	2	0
	รวม	14	14

ตารางที่ 4.2 สรุประดับความสามารถทางด้านภาษาตามพื้นที่ที่สำรวจ (ต่อ)

สถานที่	ระดับความสามารถทางด้านภาษา	จำนวนคน (ภาษาอังกฤษ)	จำนวนคน (ภาษาจีน)
10. ตลาดน้ำพุ	ระดับ 1 ถึง ระดับ 2	7	12
	ระดับ 2 ถึง ระดับ 3	1	0
	ระดับ 3 ถึง ระดับ 4	4	1
	ระดับ 4 ถึง ระดับ 5	1	0
	รวม	13	13
11. หาดแหลมสิงห์ และโอเอซิส ซีเวิลด์	ระดับ 1 ถึง ระดับ 2	23	32
	ระดับ 2 ถึง ระดับ 3	7	0
	ระดับ 3 ถึง ระดับ 4	2	0
	ระดับ 4 ถึง ระดับ 5	0	0
	รวม	32	32
12. หาดเจ้าหลาว คังวิมาน และอ่าวคังกระเบน	ระดับ 1 ถึง ระดับ 2	31	47
	ระดับ 2 ถึง ระดับ 3	18	3
	ระดับ 3 ถึง ระดับ 4	5	5
	ระดับ 4 ถึง ระดับ 5	2	1
	รวม	56	56
13. ตลาดจตุจักรจันทบุรี	ระดับ 1 ถึง ระดับ 2	0	0
	ระดับ 2 ถึง ระดับ 3	3	3
	ระดับ 3 ถึง ระดับ 4	0	0
	ระดับ 4 ถึง ระดับ 5	0	0
	รวม	3	3
14. เขาคิชฌกูฏ	ระดับ 1 ถึง ระดับ 2	9	11
	ระดับ 2 ถึง ระดับ 3	3	1
	ระดับ 3 ถึง ระดับ 4	0	0
	ระดับ 4 ถึง ระดับ 5	0	0
	รวม	12	12
15. ตลาดขลุง	ระดับ 1 ถึง ระดับ 2	6	16
	ระดับ 2 ถึง ระดับ 3	7	0
	ระดับ 3 ถึง ระดับ 4	3	0
	ระดับ 4 ถึง ระดับ 5	0	0
	รวม	16	16

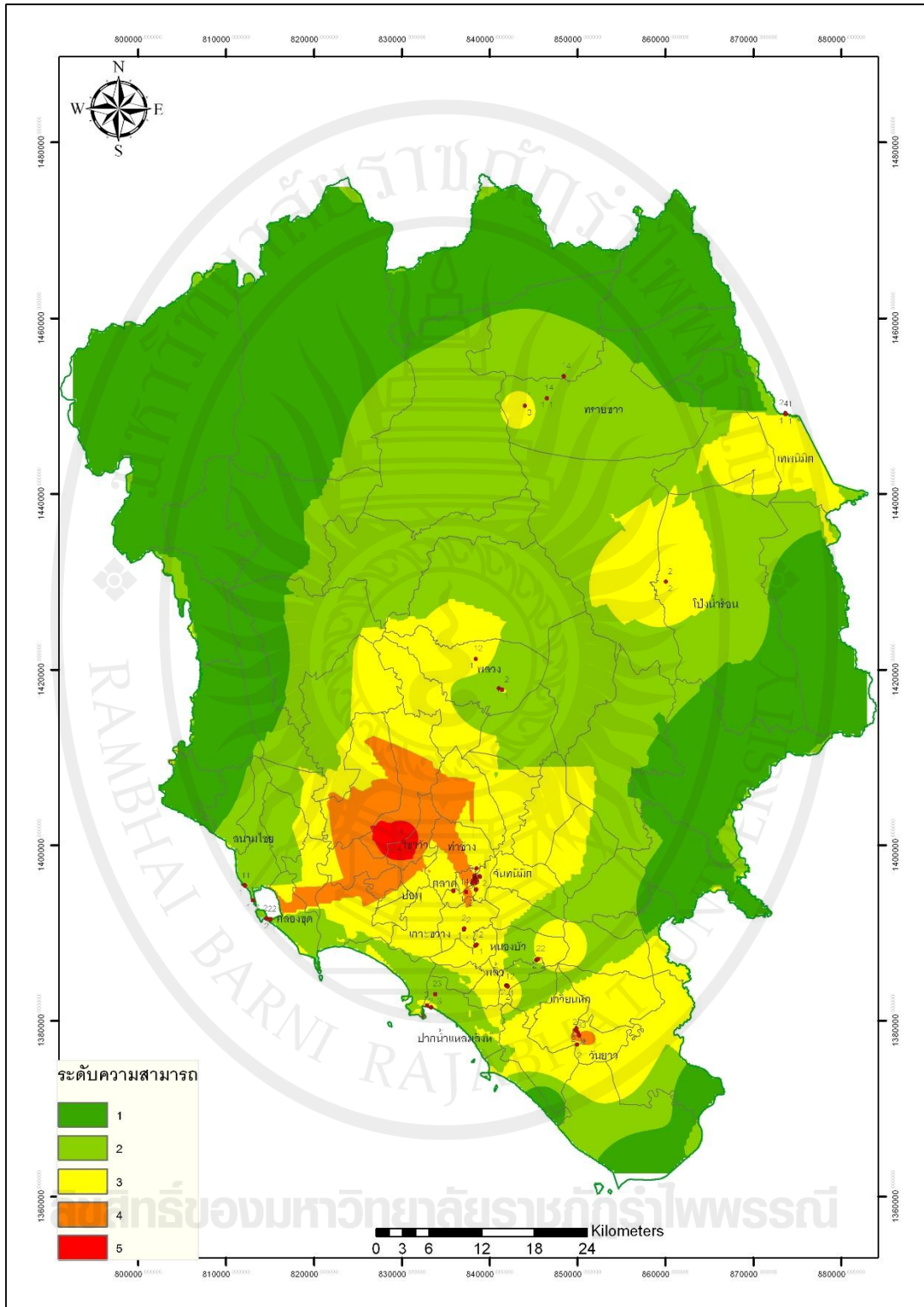
จากตารางที่ 4.2 และข้อมูลจากแผนที่ในภาพที่ 4.22 จะเห็นได้ว่าในภาพรวมของสถานที่ย่านการค้า และท่องเที่ยวแต่ละแห่งนั้น พบว่า ระดับความสามารถทางด้านภาษาอังกฤษของกลุ่มประชากรตัวอย่างมีความหลากหลายในหลายระดับผสมกัน ตั้งแต่ไม่สามารถสื่อสารได้เลย จนถึงระดับที่สื่อสารได้เล็กน้อย และสื่อสารได้ในระดับดีถึงดีมาก สามารถสื่อสารได้ในระดับดีนั้นส่วนใหญ่จะอยู่ในเขตพื้นที่อำเภอเมือง และจากรายงานสรุปตารางที่ 4.2 ก็ยืนยันความชัดเจนของภาพแผนที่ดังกล่าว ที่พบความหลากหลายของระดับความสามารถด้านภาษาอังกฤษในแต่ละพื้นที่ เช่น ชุมชนริมน้ำจันทบูร ซึ่งภาพรวมพบว่าประชากรมีความสามารถทางด้านภาษาสูงที่สุด และมีความหลากหลายในแต่ละระดับคะแนนดังนี้ ระดับที่ 1 ถึงระดับที่ 2 มีจำนวน 23 คน ระดับที่ 2 ถึงระดับที่ 3 มีจำนวน 37 คน ระดับที่ 4 ถึงระดับที่ 5 มีจำนวน 42 คน และระดับที่ 4 ถึงระดับที่ 5 มีจำนวน 10 คน

จากแผนที่ ภาพที่ 4.23 จะเห็นได้ว่าในภาพรวมของสถานที่ย่านการค้าและท่องเที่ยวแต่ละแห่งนั้น พบว่า ระดับความสามารถทางด้านภาษาจีนของกลุ่มประชากรตัวอย่าง ไม่มีความหลากหลายของระดับความสามารถทางด้านภาษาจีน โดยพบว่า ระดับความสามารถสูงสุด คือ ระดับ 3 หรือระดับปานกลาง และพื้นที่นอกเขตอำเภอเมือง ผลการสำรวจพบว่า โดยส่วนใหญ่จะไม่สามารถทางด้านภาษาจีนเลย ดังจากรายงานสรุปตารางที่ 4.2 ก็ยืนยันความชัดเจนของภาพแผนที่ดังกล่าว ที่ไม่พบความหลากหลายของระดับความสามารถด้านภาษาจีนในแต่ละพื้นที่ เช่น ตลาดพลอย ซึ่งภาพรวมพบว่าประชากรที่มีความสามารถทางด้านภาษาจีนเล็กน้อย ดังนี้ ระดับที่ 1 ถึงระดับที่ 2 มีจำนวน 9 คน ระดับที่ 2 ถึงระดับที่ 3 มีจำนวน 5 คน

4.5 ผลการสร้างข้อมูลแผนที่แสดงศักยภาพทางด้านภาษา ด้วยเทคนิคการประมาณค่าข้อมูลในระบบสารสนเทศภูมิศาสตร์

ในขั้นตอนนี้จะนำข้อมูลแผนที่ค่าเฉลี่ยความสามารถทางด้านภาษาที่ได้มาทำการวิเคราะห์ด้วยเทคนิคการประมาณค่าในช่วง โดยเลือกแบบสมการประมาณค่า แบบ IDW ซึ่งเป็นแบบที่เหมาะสมสำหรับข้อมูลที่มีความเป็นอิสระเชิงพื้นที่ (Burrough and McDonnell. 1998) ซึ่งผลการสร้างข้อมูลแผนที่ดังกล่าวสามารถแสดงได้ดังนี้

ลิขสิทธิ์ของมหาวิทยาลัยราชภัฏรำไพพรรณี



ภาพที่ 4.24 ระดับความสามารถทางด้านภาษาอังกฤษโดยรวม

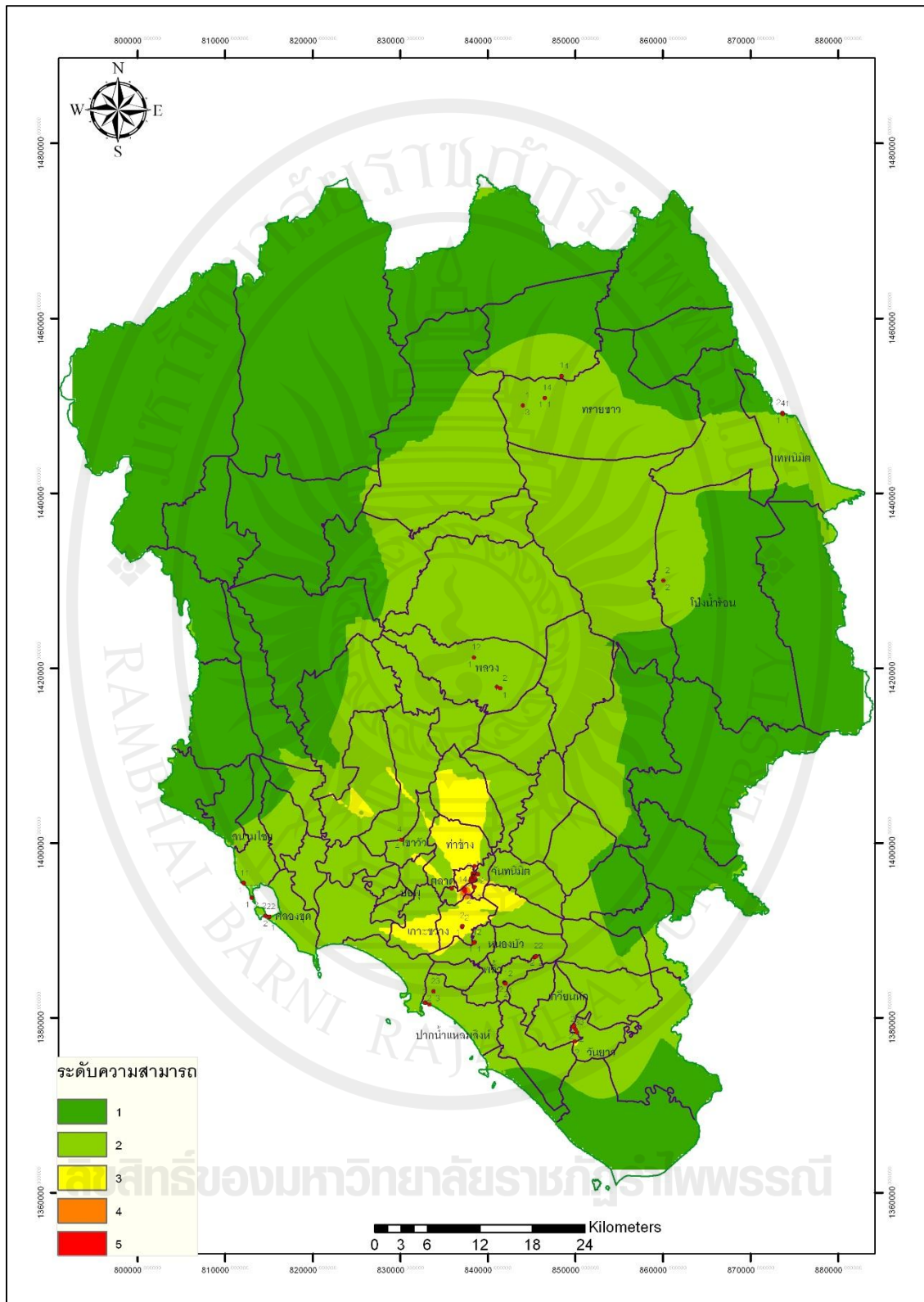
ตารางที่ 4.3 สรุประดับความสามารถทางด้านภาษาอังกฤษ

ระดับความสามารถ	ตัวอย่างแหล่งย่านการค้าและการท่องเที่ยว	เขตพื้นที่
5	ตลาดผลไม้เนินสูง	บางส่วนของ ต.เขาวัว อ.ท่าใหม่
4	1. ศูนย์ส่งเสริมอัญมณีและเครื่องประดับจันทบุรี 2. ชุมชนริมน้ำจันทบุรี 3. ตลาดพลอย 4. ตลาดจตุจักรจันทบุรี 5. ตลาดน้ำพุ	บางส่วนของ ต. เขาบายศรี ต.พลอยแหวน ต.ท่าใหม่ อ.ท่าใหม่ และ เขตอำเภอเมืองทั้งหมด
3	1. น้ำตกกระทิง 2. น้ำตกพลิ้ว 3. ตลาดพลิ้ว 4. ตลาดหนองบัว 5. หาดแหลมสิงห์และโอเอซิส ซีเวิลด์ 6. ตลาดสอยดาว 7. ตลาดบ้านแหลม 8. ตลาดขลุง 9. หาดเจ้าหลาว	เขตพื้นที่ที่ตั้งแหล่งท่องเที่ยวของ อ.เขาคิชฌกูฏ อ.มะขาม อ.โป่งน้ำร้อน อ.สอยดาว อ.แหลมสิงห์ อ.ขลุง ต.คลอง ขุด ต.โขมง และพื้นที่ตำบลโดยรอบ แหล่งท่องเที่ยว ในรัศมี 10 กิโลเมตร โดยประมาณ
2	1. น้ำตกเขาสอยดาว 2. คังวิมาน อ่าวคังกระเบน 3. เขาพระพุทธรบาท	เขตพื้นที่ที่ห่างไกลจากแหล่งท่องเที่ยว ของ อ.เขาคิชฌกูฏ อ.มะขาม อ.โป่งน้ำ ร้อน อ.สอยดาว อ.ขลุง เป็นระยะทาง 10 ถึง 30 กิโลเมตร โดยประมาณ
1	ไม่มีแหล่งย่านการค้าและการท่องเที่ยวที่สำคัญใน พื้นที่ดังกล่าว	เขตพื้นที่ที่ห่างไกลจากแหล่งท่องเที่ยว เป็นระยะทางมากกว่า 30 กิโลเมตร โดยประมาณ

ลิขสิทธิ์ของมหาวิทยาลัยราชภัฏรำไพพรรณี

จากแผนที่ รูปภาพที่ 4.24 เป็นแผนที่ระดับความสามารถทางด้านภาษาอังกฤษโดยรวม และตารางที่ 4.3 เป็นตารางสรุปความสามารถทางด้านภาษาอังกฤษ พบว่า ระดับความสามารถทางด้านภาษาอังกฤษกระจายตัวออกในลักษณะที่ค่อยๆ ลดระดับลงจากเขตอำเภอเมือง ซึ่งอำเภอเมืองเป็นเขตพื้นที่ที่ประชากรมีความสามารถทางด้านภาษาอังกฤษในระดับสูง โดยกำหนดเป็นระดับที่ 5 ถัดออกมาคือบริเวณพื้นที่อำเภอเมืองรอบนอก เป็นระดับความสามารถระดับที่ 4 ส่วนอำเภอใกล้เคียงที่ติดกับอำเภอเมือง ซึ่งประกอบด้วยน้ำตกพลิวในเขตอำเภอแหลมสิงห์ และตลาดเนินสูงในเขตพื้นที่อำเภอท่าใหม่ ความสามารถทางด้านภาษาอังกฤษอยู่ในระดับถัดมา คือ ระดับที่ 3 ซึ่งถือเป็นความสามารถในระดับพอใช้ โดยเป็นพื้นที่รอบเขตอำเภอเมือง เช่นเดียวกับระดับที่ 4 แต่จะมีพื้นที่ขนาดใหญ่กว่าอย่างชัดเจน ในส่วนพื้นที่ระดับที่ 2 นั้นอยู่ถัดจากพื้นที่ระดับที่ 3 ออกมา โดยประกอบด้วย น้ำตกเขาสอยดาวในเขตพื้นที่อำเภอเขาสอยดาว คุ้มวิมาน และอ่าวคู้กระเบนในเขตอำเภอท่าใหม่ รวมทั้งเขาพระพุทธรบาทในเขตอำเภอเขาคิชฌกูฏ ซึ่งมีขนาดพื้นที่ใหญ่กว่าระดับอื่นๆ ส่วนระดับที่ 1 จะมีขนาดพื้นที่ใหญ่พอๆ กับระดับที่ 2 จากแผนที่จะพบว่าเป็นพื้นที่ในเขตอำเภอรอบนอกสุด ประกอบด้วย อำเภอโป่งน้ำร้อน อำเภอเขาสอยดาว อำเภอท่าใหม่ อำเภอขลุง และอำเภอนายายาม เป็นต้น

ลิขสิทธิ์ของมหาวิทยาลัยราชภัฏรำไพพรรณี



ภาพที่ 4.25 ระดับความสามารถทางด้านภาษาจีนโดยรวม

ตารางที่ 4.4 สรุประดับความสามารถทางด้านภาษาจีน

ระดับความสามารถ	ตัวอย่างแหล่งย่านการค้าและการท่องเที่ยว	เขตพื้นที่
3	<ol style="list-style-type: none"> 1. ตลาดผลไม้เนินสูง 2. ชุมชนริมน้ำจันทบูร 3. ตลาดพลอย 4. ตลาดจตุจักรจันทบุรี 5. ตลาดน้ำพุ 6. ศูนย์ส่งเสริมอัญมณีและเครื่องประดับจันทบุรี 	เขตอำเภอเมืองทั้งหมดบางส่วนของ ต.เขabayศรี ต.พลอยแหวน ต.เขาหัว ต.ท่าใหม่ อ.ท่าใหม่
2	<ol style="list-style-type: none"> 1. เขาพระพุทธรบาทและน้ำตกกระทิง 2. น้ำตกพลิ้ว 3. ตลาดหนองบัว 4. หาดแหลมสิงห์และโอเอซิส ซีเวิลด์ 5. ตลาดสอยดาวและน้ำตกเขาสอยดาว 6. ตลาดบ้านแหลม 7. ตลาดขลุง 8. ตลาดพลิ้ว 9. หาดเจ้าหลาวคู้วิมาน อ่าวคู้กระเบน 	เขตพื้นที่ ที่ตั้งแหล่งท่องเที่ยว ของ อ.เขาคิชกูฏ อ.มะขาม อ.โป่งน้ำร้อน อ.สอยดาว อ.ขลุง อ.แหลมสิงห์ ต.คลอง ขุด ต.โขมงและพื้นที่ตำบลโดยรอบแหล่ง ท่องเที่ยว ในรัศมี 10-30 กิโลเมตร โดยประมาณ
1	ไม่มีแหล่งท่องเที่ยวสำคัญและย่านการค้าที่สำคัญ ในพื้นที่ดังกล่าว	เขตพื้นที่ที่ห่างไกลจากแหล่งท่องเที่ยว ของเป็นมาก 30 กิโลเมตร โดยประมาณ

จากภาพที่ 4.25 เป็นแผนที่แสดงระดับความสามารถทางด้านภาษาจีนโดยรวม และตารางที่ 4.4 ซึ่งเป็นตารางสรุปความสามารถทางด้านภาษาจีน โดยภาพจากแผนที่นั้นเป็นผลจากเทคนิคการประมาณค่า ในช่วง ใช้สมการแบบ IDW พบว่า ระดับความสามารถทางด้านภาษาจีนโดยรวมอยู่ในระดับต่ำมาก โดยระดับสูงสุดคือ ระดับ 3 เท่านั้น แล้วจึงค่อยๆ ลดระดับลงเป็นระดับ 2 และระดับ 1 ตามลำดับ โดยลักษณะการกระจายตัวของระดับคะแนนเฉลี่ย จะเป็นการกระจายออกจากเขตอำเภอเมือง ซึ่งประกอบด้วยบริเวณชุมชนริมน้ำจันทบูร ศูนย์ส่งเสริมอัญมณีและเครื่องประดับจันทบุรี ตลาดน้ำพุ และตลาดพลอย รวมถึงพื้นที่ย่านการค้าตลาดเนินสูง เป็นเขตพื้นที่ที่พบประชากรที่มีความสามารถทางด้านภาษาจีนโดยรวมในระดับ 3

และจากการสอบถามประชากรกลุ่มตัวอย่างให้เขตพื้นที่ดังกล่าวเพิ่มเติม พบว่า เป็นการสื่อสารในด้านการติดต่อซื้อขายเป็นหลักเพียงเท่านั้น ถัดมาจะเป็นระดับความสามารถระดับที่ 2 ซึ่งจะเขตพื้นที่อำเภอเมืองรอบนอก และส่วนอำเภอใกล้เคียงที่ติดกับอำเภอเมือง ส่วนเขตพื้นที่อื่นในจังหวัดจันทบุรี พบว่าประชากรไม่มีความสามารถทางด้านภาษาจีนเลย แสดงถึงพื้นที่สีเขียวเข้มที่ปรากฏในแผนที่

4.6 วิจารณ์ผลการศึกษา

4.6.1 ผลการสำรวจความสามารถทางด้านภาษาอังกฤษ

จากผลการสำรวจความรู้ในแต่ละด้าน พบว่า คะแนนเฉลี่ยของภาษาอังกฤษจะมีคะแนนอยู่ในช่วง 2 – 2.53 โดยทักษะด้านที่มีคะแนนสูง 2.53 มี 2 ด้าน คือ การทักทายและการบอกความรู้สึก ทั้งนี้อาจจะเป็นเพราะ 2 ด้านนี้ เป็นสิ่งที่ต้องใช้เป็นประจำ เพราะมีนักท่องเที่ยวหรือลูกค้าชาวต่างชาติมาใช้บริการอย่างต่อเนื่อง ทำให้กลุ่มประชากรตัวอย่าง สามารถที่จะพูดหรือสื่อสารโต้ตอบกับลูกค้าหรือนักท่องเที่ยวได้ จึงทำให้คะแนน 2 ด้านนี้สูงนั่นเอง และเมื่อมองคะแนนรวม ทั้ง 7 ด้าน จะพบว่า ค่าคะแนนเฉลี่ยทั้งหมดเท่ากับ 2.27 จากคะแนนเฉลี่ยที่มากกว่า 2.00 สามารถบอกได้ว่า กลุ่มประชากรตัวอย่างที่ทำการสำรวจนั้นมีระดับความสามารถทางด้านภาษาอังกฤษในระดับพอใช้ หรือพอที่จะมีพื้นฐานสำหรับการพูดหรือทักทายกับชาวต่างชาติเป็นแบบง่ายๆ ได้ และเมื่อพิจารณาค่าส่วนเบี่ยงเบนมาตรฐาน พบว่า มีค่าในระดับเกิน 1 ซึ่งสามารถแปลความได้ว่า มีการกระจายตัวของค่าข้อมูลตัวอย่าง ในที่นี้ คือ มีการกระจายตัวระหว่างผู้ที่มีทักษะภาษาอังกฤษระดับสูงกับผู้ที่มีทักษะขั้นพื้นฐาน ในระดับที่สามารถทักทายได้

4.6.2 ผลการสำรวจความสามารถทางด้านภาษาจีน

จากผลการสำรวจความรู้ในแต่ละด้าน พบว่า คะแนนเฉลี่ยของภาษาจีนจะมีคะแนนอยู่ในช่วง 1.45 – 1.63 เท่านั้น และเมื่อพิจารณารายละเอียดคะแนนในแต่ละด้านจะพบว่า ทักษะด้านที่มีคะแนนสูงเกิน 1.6 มี 3 ด้าน คือ การทักทาย การซื้อขาย และการบอกความรู้สึก ในขณะที่ด้านอื่นๆ นั้น จะมีค่าน้อยกว่า 1.52 และค่าต่ำสุดอยู่ที่ 1.45 อันประกอบด้วย การถามและให้ข้อมูลส่วนตัว การถามและให้ข้อมูลทั่วไป การช่วยเหลือและการซื้อเชิญ และการนัดหมาย ทั้งนี้ อาจเป็นเพราะทักษะทั้ง 4 ด้านนี้ ประชากรกลุ่มตัวอย่างไม่ได้มีโอกาสได้ฝึกและได้ใช้จริงในชีวิตประจำวัน แต่ในขณะที่ด้านการทักทาย การซื้อขาย และการบอกความรู้สึก เป็นสิ่งที่ประชากรในย่านการค้าหรือการท่องเที่ยว จะได้มีโอกาสใช้ประโยคหรือ

คำศัพท์ที่เกี่ยวข้องกับด้านดังกล่าวอยู่บ้าง ทั้งนี้เพราะมีลูกค้าหรือนักท่องเที่ยวชาวต่างชาติมาใช้บริการเป็นประจำ ทำให้ประชากรในพื้นที่ที่สามารถที่จะพูดหรือสื่อสารโต้ตอบ กับลูกค้าหรือนักท่องเที่ยวได้บ้างเล็กน้อย จึงทำให้คะแนน 3 ด้านนี้สูงนั่นเอง แต่เมื่อพิจารณาคะแนนรวมทั้ง 7 ด้าน จะพบว่าค่าคะแนนเฉลี่ยทั้งหมดเท่ากับ 1.55 จากคะแนนเฉลี่ยดังกล่าวสามารถบอกได้ว่า กลุ่มประชากรตัวอย่างที่ทำการสำรวจนั้น มีระดับความสามารถทางด้านภาษาจีนในระดับที่ต่ำ หรือไม่สามารถใช้ภาษาจีนการสื่อสารในกิจกรรมที่จำเป็นสำหรับการค้าขายและการท่องเที่ยวได้เลย แต่ยังมีพื้นฐานด้านการทักทาย การซื้อขาย และการบอกความรู้สึก ในระดับง่าย ๆ ได้บ้าง และเมื่อพิจารณาค่าส่วนเบี่ยงเบนมาตรฐาน พบว่า มีค่าในระดับเพียง 0.8 ซึ่งเป็นค่าที่ต่ำกว่า 1 จึงสามารถอธิบายข้อมูลได้ว่ามี การกระจายตัวของข้อมูลมีน้อยมาก ในกรณีนี้คือ ความสามารถด้านภาษาจีนของประชากรในกลุ่มตัวอย่างมีความแตกต่างกันไม่มาก

4.6.3 ผลการวิเคราะห์ข้อมูลสถิติเชิงพื้นที่ด้วยระบบสารสนเทศภูมิศาสตร์

สำหรับการวิเคราะห์ด้วยระบบสารสนเทศภูมิศาสตร์นั้นมีวัตถุประสงค์เพื่อให้เห็นภาพของระดับความสามารถของย่านการค้าและการท่องเที่ยว โดยใช้เทคนิคการประมาณค่าในช่วง ตัวสมการแบบ IDW โดยเน้นให้ความสำคัญกับข้อมูลบริเวณพื้นที่ที่สำรวจ และลดระดับความสำคัญลงตามระยะทางที่เพิ่มขึ้น โดยผลการทดลองที่ได้ทั้ง 2 ภาษา สามารถอธิบายได้ดังนี้

ภาษาอังกฤษ : จากผลการวิเคราะห์เชิงพื้นที่ และนำเสนอเป็นภาพที่ 4.24 แสดงระดับความสามารถของทักษะทางด้านภาษาอังกฤษ ซึ่งผลจากการศึกษาพบว่า ภาพรวมของประชากรมีระดับความสามารถทางด้านภาษาอังกฤษในระดับพอใช้ สามารถติดต่อสื่อสารได้ในเบื้องต้น และจากผลการสร้างแผนที่ จะพบว่าระดับความสามารถทางด้านภาษาอังกฤษนั้นมีการกระจายทั้ง 5 ระดับ ทั้งนี้ซึ่งสอดคล้องกับผลการวิเคราะห์ค่าส่วนเบี่ยงเบนมาตรฐาน (SD) ในตอนแรกซึ่งมีค่าสูงเกิน 1 รวมทั้งสังเกตได้ว่า ระดับความสามารถที่เป็นระดับสูง กล่าวคือ ในระดับ 5 ระดับ 4 หรือแม้กระทั่งในระดับ 3 กลุ่มประชากรส่วนใหญ่จะอยู่ในเขตอำเภอเมือง สาเหตุที่เป็นเช่นนี้ เพราะประชากรในอำเภอเมืองส่วนใหญ่จะได้รับการศึกษาขั้นพื้นฐานครบถ้วนตามที่กฎหมายกำหนด มากกว่านอกเขตพื้นที่อำเภอเมือง นอกจากนี้ประชากรในเขตอำเภอเมืองในรวมทั้งย่านการค้าและการท่องเที่ยวในเขตอำเภอ และสถานที่ใกล้เคียงนั้น จะมีโอกาสได้เจอ ได้ต้อนรับ และได้สื่อสารกับลูกค้าหรือนักท่องเที่ยวจากต่างประเทศมากกว่า จึงทำให้ได้ฝึกทักษะความสามารถทางด้านภาษาอย่างต่อเนื่อง

ภาษาจีน : จากผลการวิเคราะห์เชิงพื้นที่ และนำเสนอเป็นภาพที่ 4.25 แสดงระดับความสามารถของทักษะทางด้านภาษาจีน ซึ่งผลการศึกษาพบว่า ภาพรวมของประชากรมีระดับความสามารถทางด้านภาษาจีนในระดับที่ต่ำมาก คือสามารถติดต่อสื่อสารได้เพียงแค่บางด้าน และคำศัพท์บางคำเท่านั้น โดยจากผลการสร้างแผนที่จะพบว่า ระดับความสามารถทางด้านภาษาจีนนั้น มีการกระจายเพียง 3 ระดับเท่านั้น ทั้งนี้ซึ่งสอดคล้องกับผลการวิเคราะห์ค่าส่วนเบี่ยงเบนมาตรฐาน (S.D) ในตอนแรก ซึ่งมีค่าเพียง 0.86 ซึ่งหมายความว่า คะแนนความสามารถของประชากรจะมีความแตกต่างกันไม่มากนัก รวมทั้งเราจะสังเกตได้ว่า ระดับความสามารถที่เป็นระดับพอใช้ กล่าวคือ ในระดับ 3 นั้น กลุ่มประชากรส่วนใหญ่จะอยู่ในเขตอำเภอเมือง สาเหตุที่เป็นเช่นนี้เพราะประชากรในอำเภอเมืองส่วนใหญ่จะได้รับการศึกษาวิชาด้านภาษาจีนได้ในหลายด้าน เช่น จากโรงเรียน มหาวิทยาลัย และสถาบันสอนภาษา ที่เปิดสอนวิชาด้านภาษาจีน ประกอบกับประชากรในเขตอำเภอเมือง รวมทั้งย่านการค้าและการท่องเที่ยวในเขตอำเภอเมือง และสถานที่ใกล้เคียงนั้น มีโอกาสได้สื่อสารกับลูกค้าหรือนักท่องเที่ยวจากต่างประเทศ มากกว่าประชากรที่อยู่นอกเขตอำเภอเมือง ทำให้ได้มีโอกาสฝึกทักษะด้านภาษาจีนบ้างเล็กน้อยๆ ดังผลจากการศึกษาที่พบ ในด้านการทักทาย การซื้อขาย และการบอกความรู้สึ

ลิขสิทธิ์ของมหาวิทยาลัยราชภัฏรำไพพรรณี