

## บทที่ 5

### สรุปผลการวิจัยและข้อเสนอแนะ

เนื้อหาในบทนี้ประกอบด้วย 2 ส่วน คือส่วนของการสรุปผลการวิจัยและส่วนข้อเสนอแนะที่ได้จากการวิจัยโดยมีรายละเอียด ดังนี้

- 1) สรุปผลการวิจัย แบ่งออกเป็น สรุปผลการสำรวจความสามารถทางด้านภาษาอังกฤษและภาษาจีนของชุมชนย่านการค้าและการท่องเที่ยว และสรุปผลการสร้างฐานข้อมูลแผนที่ความรู้ทางด้านภาษาอังกฤษและภาษาจีนในระบบสารสนเทศภูมิศาสตร์
- 2) ข้อเสนอแนะ เป็นข้อเสนอแนะในด้านวิธีการการศึกษา จำแนก และแนวทางในการนำข้อมูลผลการวิจัยไปใช้ประโยชน์ในการจัดโครงการการฝึกอบรมทางด้านภาษาเพื่อพัฒนาศักยภาพของชุมชนในย่านการค้าและแหล่งท่องเที่ยว

#### 5.1 สรุปผลการวิจัย

ในการสรุปผลการวิจัย ผู้วิจัยได้สรุปผลการวิจัยโดยจำแนกออกเป็น 2 ส่วน ดังนี้

##### 5.1.1 ผลการสำรวจความสามารถทางด้านภาษาอังกฤษและภาษาจีนของชุมชนย่านการค้าและการท่องเที่ยว

ผลการสำรวจความสามารถทางด้านภาษาอังกฤษและภาษาจีนของชุมชนย่านการค้าและการท่องเที่ยว จากตัวอย่างทั้งหมด 400 ตัวอย่าง จากพื้นที่ย่านการค้าและการท่องเที่ยวทั้งหมด 15 แห่ง อันประกอบด้วย

1. ตลาดบ้านแหลม
2. ศูนย์ส่งเสริมอัญมณีและเครื่องประดับจันทบุรี
3. น้ำตกพลั่ว
4. ตลาดสอยดาวและน้ำตกเขาสอยดาว
5. ชุมชนริมน้ำจันทบูร
6. ตลาดผลไม้เนินสูง

7. ตลาดหนองบัว
8. ตลาดพลิว
9. ตลาดพลอย
10. ตลาดน้ำพุ
11. หาดแหลมสิงห์และโอเอซิส ซีเวิลด์
12. หาดเจ้าหลาว คุ้มวิมาน และอ่าวคุ้มกระเบน
13. ตลาดจตุจักรจันทบุรี
14. แขापพระพุทธบาทและน้ำตกกระทิง
15. ตลาดขลุง

สามารถสรุปได้ดังตารางที่ 5.1 ซึ่งเป็นตารางสรุปผลประเมินความสามารถทางด้านภาษาอังกฤษและภาษาจีน

**ตารางที่ 5.1** ผลสำรวจประเมินความสามารถทางด้านภาษาอังกฤษและภาษาจีน

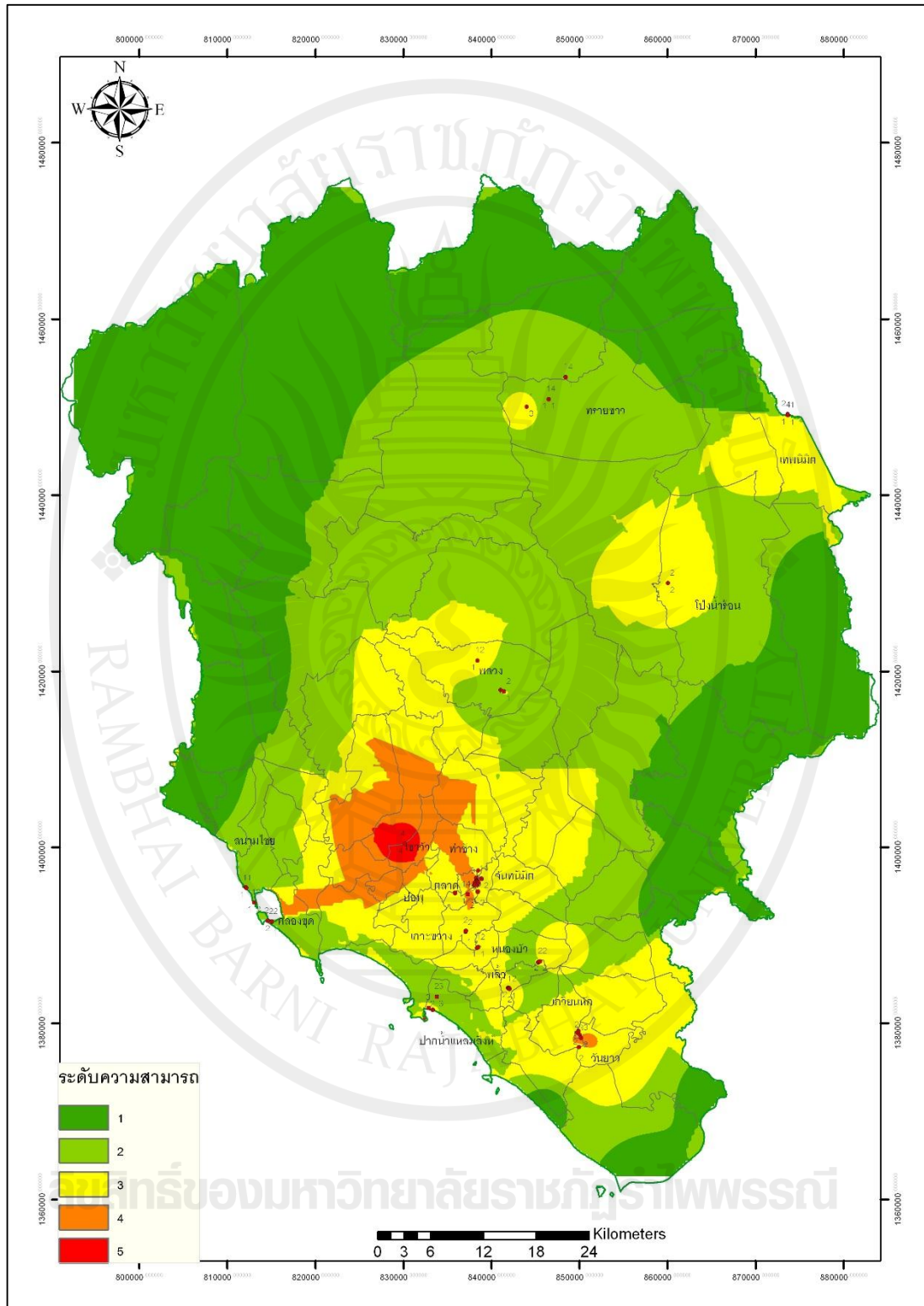
รายการ	ค่าเฉลี่ย (ภาษาอังกฤษ)	ค่า SD (ภาษาอังกฤษ)	ค่าเฉลี่ย (ภาษาจีน)	ค่า SD (ภาษาจีน)
1. การทักทาย	2.53	1.24	1.63	1.07
2. การถามและให้ข้อมูลส่วนตัว	2.19	2.12	1.52	0.93
3. การถามและให้ข้อมูลทั่วไป	2.07	1.08	1.50	0.89
4. การซื้อขาย	2.30	1.15	1.60	1.03
5. การบอกความรู้สึก	2.53	1.25	1.61	1.03
6. การช่วยเหลือและการเชื่อเชิญ	2.15	1.16	1.52	0.96
7. การนัดหมาย	2.12	1.16	1.45	0.94
รวม	2.27	1.16	1.55	0.86

จากตาราง ที่ 5.1 ผลสำรวจประเมินความสามารถทางด้านภาษาอังกฤษและภาษาจีนพบว่า ค่าเฉลี่ยของคะแนนภาษาอังกฤษอยู่ที่ 2.27 และมีส่วนเบี่ยงเบนมาตรฐาน (SD) เท่ากับ 1.16 คะแนน ทำให้สามารถสรุปได้ว่า ความสามารถทางด้านภาษาอังกฤษของชุมชนย่านการค้าและการท่องเที่ยวในจังหวัดจันทบุรีจัดอยู่ในระดับพอใช้โดยสามารถที่จะสื่อสารด้วยคำศัพท์และประโยคง่ายๆได้ และในส่วนของค่าเฉลี่ยของคะแนน

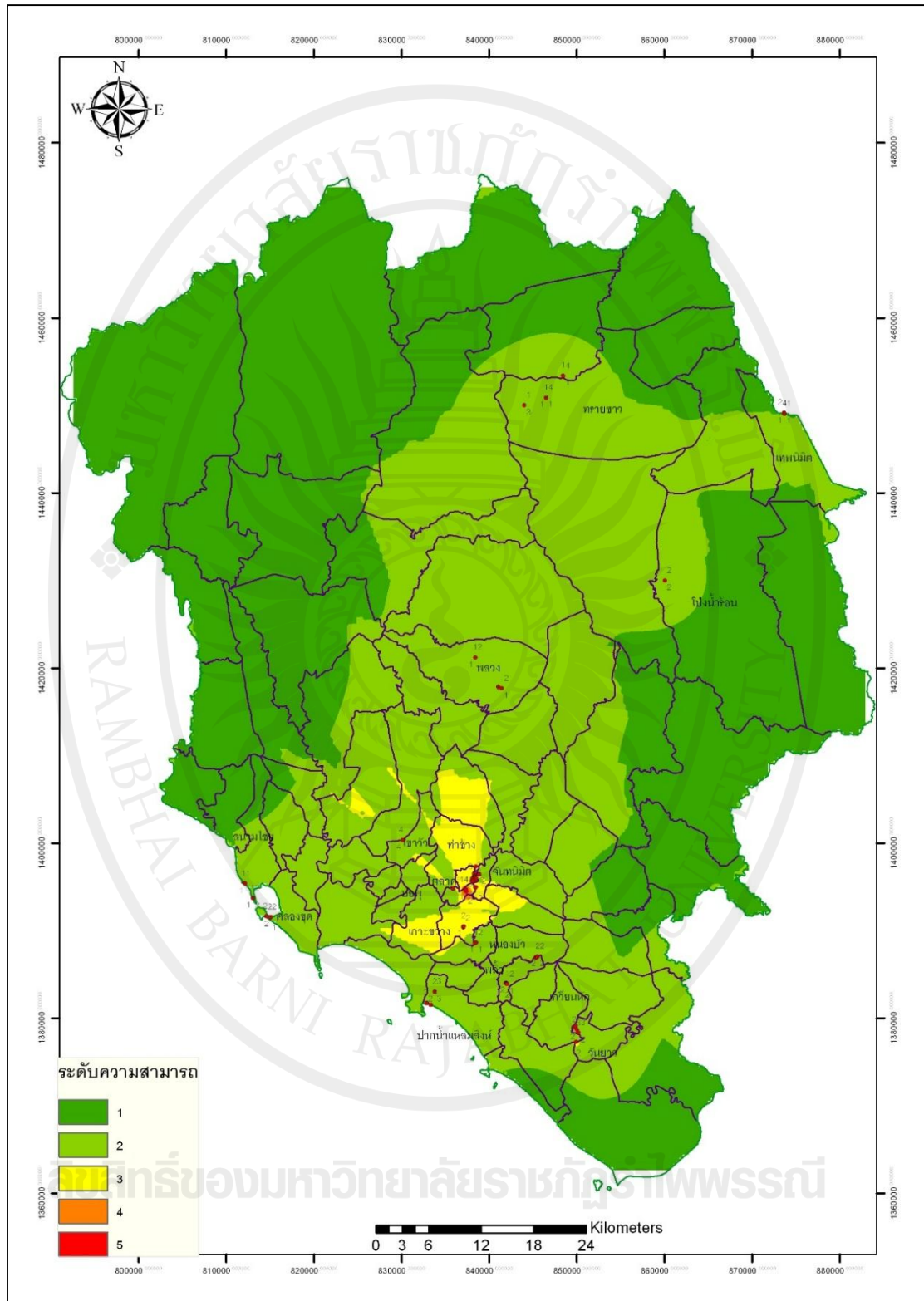
ภาษาจีนพบว่า มีค่าเท่ากับ 1.55 และมีส่วนเบี่ยงเบนมาตรฐาน (SD) เท่ากับ 0.86 คะแนน ทำให้สามารถสรุปได้ว่า ความสามารถทางด้านภาษาจีนของชุมชนย่านการค้าและการท่องเที่ยวในจังหวัดจันทบุรีจัดอยู่ในระดับต่ำ โดยสามารถที่จะสื่อสารได้เพียงคำพูดทักทาย และสื่อสารได้เพียงคำศัพท์และประโยคสั้นๆ เท่านั้น ในแง่ของการกระจายตัวของระดับความสามารถทางด้านภาษาทั้ง 2 ภาษาที่ได้ จะเห็นได้ว่า ส่วนเบี่ยงเบนมาตรฐานของภาษาอังกฤษ มีค่าสูงกว่าของภาษาจีน ซึ่งสรุปได้ว่า ความแตกต่างของระดับความสามารถทางด้านภาษาจากกลุ่มตัวอย่างของภาษาภาษาอังกฤษ มีมากกว่าของภาษาจีนนั่นเอง

### 5.1.2 สรุปผลการสร้างฐานข้อมูลแผนที่ความรู้ทางด้านภาษาอังกฤษและภาษาจีนในระบบสารสนเทศภูมิศาสตร์

ผลการสร้างฐานข้อมูลแผนที่ความรู้ทางด้านภาษาอังกฤษและภาษาจีนในระบบสารสนเทศภูมิศาสตร์ ด้วยเทคนิคการประมาณค่าในช่วง โดยเลือกแบบสมการประมาณค่า แบบ IDW จะทำได้อาณาเขตข้อมูลแผนที่ในระบบสารสนเทศภูมิศาสตร์ 2 ชั้นข้อมูล ดังนี้ 1) ชั้นข้อมูลแผนที่ระดับความสามารถทางด้านภาษาอังกฤษ ดังภาพที่ 5.1 และ 2) ชั้นข้อมูลแผนที่ระดับความสามารถทางด้านภาษาจีน ดังภาพที่ 5.2 โดยข้อมูลแผนที่ทั้ง 2 ชั้นข้อมูล กำหนดสัญลักษณ์สีในภาพแผนที่ดังนี้ สีแดง คือ บริเวณที่มีความสามารถทางด้านภาษาระดับ 5 สีส้ม คือ บริเวณที่มีความสามารถทางด้านภาษาระดับ 4 สีเหลือง คือ บริเวณที่มีความสามารถทางด้านภาษาระดับ 3 สีเขียวอ่อน คือ บริเวณที่มีความสามารถทางด้านภาษาระดับที่ 2 สีเขียวเข้ม คือ บริเวณที่มีความสามารถทางด้านภาษาที่ 1 โดยจากแผนที่ทั้ง 2 แผนที่ สามารถสรุปได้ว่า ความทางด้านภาษาทั้งสองภาษาจะมีค่าสูงในเขตอำเภอเมืองและย่านการค้ารอบๆ อำเภอเมือง โดยภาษาอังกฤษจะมีค่าสูงสุดถึงระดับ 5 ที่ตลาดไม้ผลเนินสูง และภาษาจีนจะมีค่าสูงสุดที่ระดับ 3 ที่ตลาดไม้ผลเนินสูงและในเขตอำเภอเมืองทั้งหมด ในขณะที่สถานที่ท่องเที่ยวบริเวณชายทะเล ภาษาอังกฤษมีค่าในระดับพอใช้ ส่วนภาษาจีนมีค่าในระดับต่ำ และพื้นที่รอบนอกบริเวณอื่นๆ จะพบระดับความสามารถในระดับที่ต่ำทั้งภาษาอังกฤษและภาษาจีน



ภาพที่ 5.1 แผนที่ระดับความสามารถทางด้านภาษาอังกฤษ



ภาพที่ 5.2 แผนที่ระดับความสามารถทางด้านภาษาจีน

## 5.2 ข้อเสนอแนะการวิจัย

### 5.2.1 ข้อเสนอแนะที่ได้จากผลการวิจัย

5.2.1.1 กลุ่มตัวอย่างจากการวิจัยครั้งนี้ คณะผู้วิจัยได้เจาะจงเลือกตัวอย่างจากย่านการค้าและการท่องเที่ยวเท่านั้น ยังไม่ใช่ตัวแทนจากประชากรทั้งหมดในจังหวัดจันทบุรี จึงไม่สามารถอ้างอิงเป็นตัวอย่างจากกลุ่มประชากรทุกประเภทของจังหวัดได้

5.2.1.2 ในการสำรวจกลุ่มตัวอย่างในพื้นที่ที่กำหนด บางครั้งด้วยเหตุสุดวิสัย ทำให้ไม่ได้จำนวนตัวอย่างครบตามต้องการในบางพื้นที่

### 5.2.2 ข้อเสนอแนะเพื่อการวิจัยครั้งต่อไป

5.2.2.1 การวิจัยในครั้งนี้เป็นการศึกษาประเมินระดับความสามารถด้วยตนเอง จึงทำให้มีการประเมินตนเองต่ำเกินไปหรือสูงเกินไป ดังนั้นในการวิจัยครั้งต่อไป อาจจะสอบถามความพึงพอใจในการสื่อสารระหว่างคนไทยจากนักท่องเที่ยวเพิ่มเติม เพื่อจะได้นำผลการศึกษามาเปรียบเทียบกัน

5.2.2.2 ในการวิจัยครั้งต่อไปในส่วนของ การสำรวจภาคสนามคณะผู้วิจัยเสนอให้เก็บข้อมูลช่วงวันธรรมดาที่นักท่องเที่ยวไม่หนาแน่น จะได้รับความร่วมมือในการตอบคำถามที่ดีกว่า

### 5.2.3 ข้อเสนอแนะแนวทางการนำผลงานวิจัยไปใช้ประโยชน์

5.2.3.1 สำหรับภาษาอังกฤษ สามารถนำผลการวิจัยไปออกแบบโครงการการฝึกอบรมในด้านการติดต่อสื่อสารระหว่างนักท่องเที่ยวกับผู้ให้บริการ หรือระหว่างผู้ค้าขายกับลูกค้าชาวต่างชาติได้

5.2.3.1 สำหรับภาษาจีน สามารถนำผลการวิจัยไปออกแบบโครงการการฝึกอบรมในด้านภาษาจีนโดยควรเริ่มตั้งแต่ในระดับพื้นฐานเพื่อให้ชุมชนทั่วไปมีความรู้ในด้านคำศัพท์หรือประโยคที่จำเป็นสำหรับการสื่อสารเกี่ยวกับการค้าหรือการท่องเที่ยว

ลิขสิทธิ์ของมหาวิทยาลัยราชภัฏรำไพพรรณี