

## บทที่ 4

### ผลการดำเนินงานวิจัย

#### 4.1 สถานการณ์ปัจจุบันของจังหวัดจันทบุรี

จังหวัดจันทบุรีเป็นจังหวัดที่มีสภาพภูมิประเทศและที่ตั้งได้เปรียบจังหวัดอื่น ๆ กล่าวคือ ตั้งอยู่ในแนวเขตรอยต่อที่สามารถติดต่อได้ทั้งภาคกลาง ภาคตะวันออกเฉียงเหนือ รวมทั้งสามารถเชื่อมโยงไปถึงกลุ่มประเทศอินโดจีน โดยผ่านประเทศกัมพูชา สภาพภูมิประเทศมีทั้งภูเขาและทะเล จึงมีแหล่งท่องเที่ยวหลากหลายทั้งภูเขาและชายฝั่งทะเล พื้นที่ที่สามารถเพาะปลูกไม้ผล จนสร้างชื่อเสียงให้กับจังหวัดจันทบุรีเป็นอันมาก คือ ทุเรียน เงาะ มังคุด ลองกอง ลำไย สละ กัลยไช และพริกไทย เป็นต้น ตลอดจนเพาะเลี้ยงสัตว์น้ำ เช่น กุ้งกุลาดำ เป็นต้น นอกจากนี้ จังหวัดจันทบุรียังเป็นแหล่งอัญมณี ที่มีชื่อเสียง โดยเฉพาะพลอยชนิดต่าง ๆ ที่มีชื่อเสียงไปทั่วโลก และยังมีศิลปวัฒนธรรม ตลอดจนสถานที่ที่สำคัญทางประวัติศาสตร์อีกจำนวนมาก มีชายทะเลและท่าเทียบเรือสามารถพัฒนาการท่องเที่ยวเชิงนิเวศน์ได้เป็นอย่างดี อย่างไรก็ตาม การพัฒนาของจังหวัดจันทบุรียังมีข้อจำกัดอยู่หลายประการ เช่น ขาดการบริหารจัดการแบบบูรณาการด้านการตลาดของสินค้าเกษตรและอัญมณี ขาดการบริหารจัดการน้ำอย่างบูรณาการ ปัญหาผลผลิตล้นตลาด ขาดการส่งเสริมและผลักดันเกษตรกรอินทรีย์อย่างเป็นระบบ แหล่งท่องเที่ยวขาดการพัฒนา ปัญหาโครงสร้างพื้นฐานในการสร้างมูลค่าเพิ่มให้กับสินค้าและบริการ รวมทั้งการสร้างทุนของสังคมหรือของหมู่บ้านที่พึ่งตนเองได้ตามปรัชญาของเศรษฐกิจพอเพียงยังไม่มากนัก เป็นต้น

การค้าส่วนใหญ่เป็นธุรกิจขนาดกลางและขนาดย่อมในครัวเรือน บริเวณย่านชุมชนเขตเทศบาลศูนย์กลางการตลาดมี 3 ลักษณะ คือ ตลาดสินค้าเกษตร มีกระจัดกระจายอยู่ทั่วไปตามแหล่งผลิตแต่ละอำเภอ เช่น ตลาดผลไม้ ตลาดสินค้าอุตสาหกรรมมักจะรวมอยู่ในเขตชุมชน เช่น สินค้าอัญมณี เป็นต้น ส่วนตลาดสินค้าอุปโภคบริโภคประจำวัน ตั้งอยู่ในเขตเทศบาลเป็นส่วนใหญ่เพื่อความสะดวกในการจับจ่ายใช้สอย

ในด้านการท่องเที่ยว จังหวัดจันทบุรีเป็นจังหวัดที่มีภูมิประเทศครบถ้วนทั้งภูเขา ป่าไม้ ทะเล อีกทั้งยังมีเรื่องราวเก่าแก่ทางประวัติศาสตร์ที่สำคัญ ดังนั้นจึงมีสถานที่ท่องเที่ยว และกิจกรรมการท่องเที่ยวที่หลากหลาย ทั้งเที่ยวน้ำตก เดินป่า เที่ยวทะเล ดำน้ำ รวมทั้งเที่ยวชมแหล่งประวัติศาสตร์ต่าง ๆ นอกจากนี้ยังเป็นแหล่งเจียระไนพลอยที่มีชื่อเสียงที่สุด และเป็นแหล่งปรับปรุงคุณภาพและเจียระไนพลอยของโลก แหล่งท่องเที่ยวที่สำคัญของจังหวัด ด้านประวัติศาสตร์ เช่น ศาลสมเด็จพระเจ้าตากสินมหาราช ศาลหลักเมือง วัดไผ่ล้อม ค่ายเนินวง พิพิธภัณฑสถานแห่งชาติพานิชย์นารี ด้านธรรมชาติ เช่น วนอุทยานแห่งชาติเขาแหลมสิงห์ หาดคู้กระเบน หาดแหลมเสด็จ หาดเจ้าหลาว ถ้ำเขาวง อุทยานแห่งชาติเขาคิชฌกูฏ เขตรักษาพันธุ์สัตว์ป่าเขาสอยดาว อุทยานแห่งชาติน้ำตกพลิ้ว อุทยานแห่งชาติเขาสีบัวขึ้น ด้านการท่องเที่ยวเชิงนิเวศ เช่น ศูนย์ศึกษาการพัฒนาอ่าวคุ้งกระเบนฯ และสถานีพัฒนาป่าชายเลนที่ 2 (บ้านท่าสอน) ด้านศาสนา เช่น วัดเขาสุกิม พระพุทธบาทพลวง ด้านอื่น ๆ เช่น ตลาดชายแดนไทย-กัมพูชา (บ้านฝักกาด และบ้านแหลม) โอเอซิสซีวิลด์

สินค้า OTOP สำคัญได้แก่ ผลไม้แปรรูป อาทิ พุรีเยนทอดกรอบ กล้วยกรอบแก้ว ขนุนอบกรอบ ชมพูหยี สละหยี อาหาร อาทิ พริกไทย หมูชะมวงกระป๋องเครื่องต้มอาทิ น้ำสำรอง น้ำมั่งคุด ไวน์มั่งคุด ไวน์ระกำ ไวน์องุ่น ไวน์กระเจี๊ยบอัญมณีและเครื่องประดับกล้วยไม้ประดิษฐ์ผลิตภัณฑ์แปรรูปจากสมุนไพร และเสื้อจันทบูรณ์

นอกจากนี้ จังหวัดจันทบุรีมีบทบาทเด่นชัดในการพัฒนาเศรษฐกิจและสังคมของจังหวัด โดยรวม 4 ประการ คือ

1.) จังหวัดจันทบุรีมีศักยภาพสูงในการผลิตสินค้าเกษตรและเป็นแหล่งผลิตผลไม้ที่สำคัญเป็นที่รู้จักและมีชื่อเสียงของประเทศ โดยเฉพาะอย่างยิ่ง พุรีเยน เงาะ มังคุด และลองกอง โดยในแต่ละปีมีผลผลิตไม่ต่ำกว่า 700,000 ตัน นอกจากนี้ยังมีนโยบายในการส่งเสริมการผลิตพืชแบบเกษตรอินทรีย์ให้มีผลผลิตที่มีคุณภาพตรงกับความต้องการของตลาดทั้งในและต่างประเทศ โดยพัฒนาการผลิตสินค้าเกษตรให้ได้มาตรฐานสากล (มาตรฐานฟาร์มและมาตรฐานโรงงาน) รวมทั้งรณรงค์ส่งเสริมเกษตรอินทรีย์ มีโรงงานอุตสาหกรรมแปรรูปผลไม้อย่างเพียงพอ จัดตั้งศูนย์ขยายผล การพัฒนาตามแนวพระราชดำริ เพื่อถ่ายทอดให้มีการทำการเกษตรอินทรีย์เพิ่มขึ้น ตลอดจนการตรวจสอบรับรองคุณภาพไปยังต่างประเทศ มีการพัฒนาแหล่งน้ำเพื่อการเกษตร การวิจัยพันธุ์ การดูแล การเก็บเกี่ยว การสร้างความเข้มแข็งของกลุ่มเกษตรกร ขณะเดียวกันสนับสนุนการกระจายสินค้าออกนอกแหล่งผลิตที่ผ่านตลาดกลางระดับจังหวัด อำเภอ และสถาบันเกษตรกร ให้เป็นไปอย่างรวดเร็ว ตามระบบ โลจิสติกส์ ทั้งด้านการรวบรวมผลไม้ การคัดแยก บรรจุภัณฑ์และการขนส่ง ตลอดจนการสร้างตลาดใหม่รองรับในต่างประเทศ ประกอบด้วยกลุ่มประเทศยุโรป อเมริกา เอเชีย และอาเซียน โดยเฉพาะประเทศกัมพูชา และเวียดนาม ตลอดจนตลาดปลายทางภายในประเทศ

2.) จังหวัดจันทบุรีมีชื่อเสียงในด้านการเจียรไนพลอย รวมถึงการเป็นผู้นำในการเผาพลอยเพื่อเพิ่มมูลค่ามาตั้งแต่อดีต ซึ่งนับว่าเป็นความได้เปรียบในเชิงแข่งขันที่จะทำให้ไทยก้าวไปเป็นศูนย์กลางอัญมณีของโลก และปัจจุบันจังหวัดจันทบุรีเป็นศูนย์กลางการซื้อขายอัญมณีแหล่งใหญ่ที่สุดในประเทศไทยและภูมิภาคเอเชียตะวันออกเฉียงใต้ สามารถทำรายได้ให้กับจังหวัดปีละกว่าหมื่นล้านบาทและมีการจ้างงานกว่า 5 หมื่นคน ซึ่งอัญมณีและเครื่องประดับยังเป็นภาคส่วนหนึ่งของอุตสาหกรรมแฟชั่น และเป็นอีกหนึ่งในยุทธศาสตร์ชาติที่ทำรายได้เข้าประเทศนับแสนล้านบาท

3.) จังหวัดจันทบุรีมีทรัพยากรการท่องเที่ยวที่หลากหลาย มีทั้งแหล่งท่องเที่ยวธรรมชาติ ชายหาด ชายทะเล ป่าเขา ศิลปวัฒนธรรม ประวัติศาสตร์ อาหารพื้นเมือง อาหารทะเลสด อาหารแปรรูป และอยู่ไม่ไกลจากกรุงเทพมหานครและปริมณฑล อีกทั้งจังหวัดจันทบุรีมีอัญมณีเป็นจุดขายที่สำคัญ และเป็นแหล่งเจียรไนพลอยที่สำคัญของประเทศ มีผลผลิตทางการเกษตรที่อุดมสมบูรณ์และมีคุณภาพ เป็นที่รู้จักอย่างแพร่หลาย นอกจากนี้ยังมีระบบคมนาคมที่สะดวกปลอดภัยและเชื่อมโยงแหล่งท่องเที่ยวจุดต่างๆ โดยเฉพาะแหล่งท่องเที่ยวเชิงนิเวศ แหล่งท่องเที่ยวทางทะเลและการผจญภัย เช่น ศูนย์ศึกษาการพัฒนาอ่าวคุ้งกระเบนฯ รวมไปถึงหาดต่างๆ ได้แก่ หาดคุ้งวิมาน อ่าวคุ้งกระเบน เจ้าหลาว แหลมสิงห์ อุทยานแห่งชาติเขาคิชฌกูฏ อุทยานแห่งชาติน้ำตกพลิ้ว เขตรักษาพันธุ์สัตว์ป่าเขาสะอยดาว กิจกรรมล่องแก่งโป่งน้ำร้อน และโอเอซิสซีเวิลด์ เป็นต้น

4.) การค้าชายแดนการค้าชายแดน จังหวัดจันทบุรีมีพื้นที่แนวชายแดนติดต่อกับประเทศกัมพูชา โดยมีจุดผ่านแดนบ้านแหลมและบ้านฝักกาด อำเภอโป่งน้ำร้อน เป็นศูนย์กลาง

การค้าชายแดนเชื่อมโยงกับจังหวัดพระตะบองและจังหวัดโพลินของประเทศกัมพูชา จังหวัดจันทบุรี จึงมีศักยภาพในการพัฒนาการค้าการลงทุนและการเชื่อมโยงกับประเทศกัมพูชาและประเทศเวียดนาม ภายใต้ยุทธศาสตร์ความร่วมมือ อีราตี-เจ้าพระยา-แม่น้ำโขง (ACMECS) รวมทั้งประเทศสาธารณรัฐประชาชนจีน โดยเฉพาะอย่างยิ่งการส่งออกผลไม้ไปกัมพูชาและเวียดนาม (โดยผ่านกัมพูชา) ซึ่งมีปริมาณถึงร้อยละ 10 ของผลไม้ทั้งหมดของจังหวัด และมีแนวโน้มสูงขึ้น ประกอบกับการเปิดเขตการค้าเสรีอาเซียนทำให้มีโอกาสทางการค้าชายแดนมีแนวโน้มสูงขึ้น เนื่องจากตำแหน่งทำเลที่ตั้งและทรัพยากรของจังหวัดจันทบุรีมีความเหมาะสมต่อการพัฒนาและเพิ่มศักยภาพของพื้นที่

การคาดการณ์แนวโน้มในอนาคต ปริมาณการเข้า – ออกของรถยนต์ คน และสินค้า มีแนวโน้มเพิ่มสูงขึ้นอย่างต่อเนื่อง ทั้งนี้ เนื่องจากมีความร่วมมือกันระหว่างประเทศไทยและประเทศกัมพูชามากขึ้น ประกอบกับมีข้อตกลงร่วมกัน ทั้งในการเข้าสู่ประชาคมเศรษฐกิจอาเซียนในปี 2558 การเปิดเสรีทางการค้า การลงทุน และบริการ สำหรับช่องทางการค้าที่มีการเข้า – ออก ของรถยนต์ คน และสินค้าจำนวนมากที่สุด คือด่านพรมแดนถาวรบ้านฝักกาดและด่านพรมแดนถาวรบ้านแหลม อำเภอโป่งน้ำร้อน ตามลำดับ

#### 4.2 การค้าชายแดนไทย-กัมพูชา

มูลค่าการค้าชายแดนไทย-กัมพูชา นับตั้งแต่ปี 2541 เป็นต้นมา ประเทศไทยเกินดุลการค้าเพิ่มขึ้นเรื่อย ๆ ทั้งนี้ เนื่องจากมูลค่าการส่งออกชายแดนของไทยขยายตัวเพิ่มขึ้นมากกว่ามูลค่าการนำเข้าชายแดนกัมพูชา โดยสินค้าส่งออกที่สำคัญของไทย ได้แก่ น้ำมันเชื้อเพลิง สินค้าอุตสาหกรรม เกษตร ยานพาหนะ อุปกรณ์และส่วนประกอบ สินค้า สินค้าอุปโภคบริโภค สิ่งทอ เป็นต้น ซึ่งมีมูลค่ามากกว่ามูลค่าของสินค้านำเข้าจากกัมพูชาซึ่งส่วนใหญ่เป็นสินค้าเกษตรกรรม เนื่องจากสินค้าของไทยนั้นเป็นที่นิยมและยอมรับของประชาชนชาวกัมพูชาเป็นอย่างมาก และกัมพูชามีพรมแดนติดกับประเทศไทยหลายด้าน โดยมีจุดผ่านแดนถาวรทั้งหมด 6 จุด คือ

1. บ้านหาดเล็ก อำเภอคลองใหญ่ จังหวัดตราด - จามเยียม อำเภอมณฑลสีมา จังหวัดเกาะกง
2. บ้านคลองลึก อำเภออรัญประเทศ จังหวัดสระแก้ว - ปอยเปต อำเภอโอโจรว จังหวัดบันเตียเมียนเจย
3. ช่องจอม อำเภอกาบเชิง จังหวัดสุรินทร์ - โอร์เสม็ด อำเภอสำโรง จังหวัดอุดรธานี
4. บ้านฝักกาด อำเภอโป่งน้ำร้อน จังหวัดจันทบุรี - บ้านคลองจระก้อม อำเภอโพลิน จังหวัดพระตะบอง
5. ช่องสะง่า อำเภอภูสิงห์ จังหวัดศรีสะเกษ - อัลลองเวง จังหวัดอุดรธานี
6. บ้านแหลม อำเภอโป่งน้ำร้อน จังหวัดจันทบุรี - บ้านกัมเรียง อำเภอโพลิน จังหวัดพระตะบอง

จากจุดผ่านแดนทั้งหมด จะเห็นได้ว่ามีจุดผ่านแดนถาวรที่อยู่ในจังหวัดจันทบุรีถึง 2 จุด จังหวัดจันทบุรีมีพื้นที่ฝั่งตะวันออกติดกับประเทศกัมพูชา อยู่ในเขตอำเภอโป่งน้ำร้อน และอำเภอสอยดาว มีเส้นทางคมนาคมเชื่อมต่อเข้าไปยังประเทศกัมพูชาได้หลายจุด ส่วนใหญ่จะอยู่ในเขตอำเภอโป่ง



น้ำร้อน ที่มีเส้นทางการค้าที่สะดวกกว่า เมื่อความสัมพันธ์ของทั้งสองประเทศเพิ่มขึ้น จึงตั้งให้เป็นจุดผ่านแดน เพื่อความสะดวกในการเดินทางข้ามเขตแดนไปมาหากัน และในบริเวณจุดผ่านแดน มีการค้าขาย แลกเปลี่ยนสินค้ากัน ในจังหวัดจันทบุรี มีจุดผ่านแดนทั้งหมด 5 จุด เป็นจุดผ่านแดนถาวร 2 แห่ง (ด่านถาวรบ้านแหลมและบ้านฝักกาด) และจุดผ่อนปรน 3 แห่ง (จุดผ่อนปรนบ้านซันตารี บ้านสวนส้ม และบ้านบึงขันธ์ล่าง) จุดผ่านแดนถาวร เป็นไปเพื่อการค้าและการสัญจรของบุคคล ยานพาหนะ รวมทั้งการเดินทางเข้า - ออกของบุคคลจากประเทศที่สาม ทั้งนี้ ให้เป็นไปตามระบบสากลว่าด้วยความตกลงในการสัญจรข้ามแดนระหว่างไทยกับประเทศเพื่อนบ้าน จากจุดผ่อนปรน เป็นไปจุดผ่านแดน เพื่อส่งเสริมความสัมพันธ์ของประชาชนในระดับท้องถิ่น ทั้งของประเทศไทยและประเทศเพื่อนบ้าน ให้ได้รับประโยชน์ในด้านการค้า(เล็กๆ น้อยๆ)และสิ่งจำเป็นในชีวิตประจำวัน

ตลาดชายแดนไทย-กัมพูชาในเขตจังหวัดจันทบุรี ถือว่ามีบทบาทสำคัญในการทำให้เกิดการหมุนเวียนด้านเศรษฐกิจการค้าระหว่างไทย - กัมพูชา เป็นทั้งจุดติดต่อค้าขาย นำเข้า ส่งออก รวมถึงการว่าจ้างแรงงาน ซึ่งปัจจุบันนี้ นอกจากจะมีการค้าโดยตรงกับประเทศกัมพูชาแล้ว ความสัมพันธ์ทางการค้า ยังขยายตัวข้ามไปยังประเทศเวียดนามด้วย และสินค้าที่ไทยส่งออกไปขาย ส่วนใหญ่เป็นสินค้าอุปโภคบริโภค ผลไม้ อาหารสัตว์ วัสดุก่อสร้าง เครื่องยนต์ อะไหล่รถยนต์ ส่วนสิ่งที่ประเทศไทยซื้อขายนำเข้าจากประเทศกัมพูชา ได้แก่ มันสำปะหลัง ถั่วเหลือง เศษเหล็ก เศษอลูมิเนียม อุปกรณ์เครื่องจักร เป็นต้น

#### 4.3 สถานการณ์การขนส่งไปยังชายแดนกัมพูชา

สถานการณ์และปัญหาการขนส่งทางถนนระหว่างไทย-กัมพูชา สภาพการขนส่งส่วนใหญ่เป็นการขนส่งจากไทยไปยังกัมพูชาบริเวณชายแดน ปริมาณการขนส่งมีมากที่สุดบริเวณด้านชายแดนบ้านคลองลึก มีสินค้าบางส่วนที่จะขนส่งไปยังเมืองสีหนุวิลล์ โดยขนส่งออกทางด้านชายแดนคลองใหญ่ ปัจจุบันการขนส่งทางถนนระหว่างไทยกับกัมพูชาได้มีการกำหนดโควตารถไว้ที่ฝ่ายละ 40 คัน โดยแยกเป็นรถบรรทุก 30 คัน และรถโดยสาร 10 คัน ผู้ประกอบการไทยส่วนใหญ่มีความต้องการขนส่งสินค้าไปยังจังหวัดเสียมราฐ

สภาพปัญหา คือ ขาดแคลนพื้นที่จอดรถบรรทุกสินค้า พื้นที่ขนถ่ายสินค้า และจุดพักรถ ทำให้มีรถบรรทุกจำนวนหนึ่งต้องอาศัยริมทางหลวงจอดรอเพื่อเข้าแถวคอย ไม่มีการแยกช่องตรวจคนกับสินค้าออกจากกัน จึงมีการขนส่งปะปนกัน เวลาให้บริการของทั้งสองประเทศไม่ตรงกัน กวาระกันภัยรถและสินค้ายังไม่ครอบคลุมความเสียหายเท่าที่ควร เส้นทางและถนนภายในประเทศยังไม่มีความมาตรฐานเท่าที่ควร มีสภาพคับแคบ บริเวณเส้นทางอนุมัติจากชายแดนไปยังที่ทำการศุลกากรมีจุดตัดหรือทางเชื่อมเข้าสู่ถนนในระยะกระชั้นมากไป

#### 4.4 เส้นทางขนส่งจากจันทบุรีสู่การค้าชายแดนกัมพูชา

เส้นทางขนส่งที่ศึกษาจะเป็นการศึกษาเส้นทางจากตลาดผลไม้เนินสูง ซึ่งเป็นศูนย์รวมของตลาดผลไม้จังหวัดจันทบุรี ไปยังจุดผ่านแดนกัมพูชาจังหวัดจันทบุรีทั้ง 5 แห่ง ประกอบด้วยจุดผ่านแดนถาวร 2 แห่ง (ด่านถาวรบ้านแหลมและบ้านฝักกาด) และจุดผ่อนปรน 3 แห่ง (จุดผ่อนปรน

บ้านซับริ บ้านสวนส้ม และบ้านบึงขี้ล่าง) การศึกษาข้อมูลเกี่ยวกับเส้นทางการขนส่งจะเป็นการรวบรวมข้อมูล โดยการสำรวจภาคสนามจากพื้นที่จริง ผลจากการศึกษา คือ

ด้านถาวรบ้านฝักกาด

จากการลงสำรวจพื้นที่จริงสภาพเส้นทางตั้งแต่ตลาดผลไม้เนินสูงโดยใช้ถนนสายหมายเลข 3 เดินทางไปจนถึงสามแยกปากแซงเลี้ยวซ้ายเข้าสู่ถนนสายหมายเลข 317 จันทบุรี - สระแก้ว สภาพถนนสายหมายเลข 317 เป็นถนน 4 เลน สภาพถนนดีการจราจรที่ดี ไม่มีรถติดแต่จะมีอยู่ช่วงหนึ่งที่ถนนกำลังซ่อมบำรุงอยู่ต้องระมัดระวังในการเดินทาง และตรงช่วงขึ้นเขาเกลื่อการจราจรมีการติดขัด เพราะมีความชันของเนินส้นเขาบวกกับการซ่อมบำรุงถนน มีจุดตรวจและมีสภาพถนนที่แคบอยู่พอสมควร เมื่อผ่านจุดตรวจถนนมีสภาพที่กำลังซ่อมบำรุง และมีสภาพถนนขรุขระ การเดินทางจากตลาดผลไม้เนินสูงจนถึง 3 แยกทับไทรเดินทางโดยประมาณ 51 กิโลเมตร พบสามแยกทับไทรเลี้ยวขวาเข้าสู่ถนนสายหมายเลข 3193 สภาพถนนสายนี้มีสภาพถนนที่ดีเป็นถนนลาดยาง ไม่มีขรุขระมากนัก มีเพียงพื้นที่ขรุขระเป็นบางช่วง เมื่อเดินทางมาถึงทางเข้าสู่ด้านถาวรบ้านฝักกาด ทางเข้าด้านถาวรบ้านฝักกาดมีทางที่ค่อนข้างแคบเป็นถนน 2 เลน และมีพื้นที่ขรุขระเล็กน้อย ระยะทางรวมทั้งสิ้น 80 กิโลเมตร และใช้เวลาในการเดินทางจนมาถึงด้านถาวรบ้านแหลมประมาณ 1 ชั่วโมง 13 นาที โดยใช้เวลาในการเดินทางเฉลี่ย 80 กิโลเมตรต่อชั่วโมง ดังตารางที่ 4.1

ตารางที่ 4.1 เส้นทางจากตลาดผลไม้เนินสูงไปยังด้านถาวรบ้านฝักกาด

การเดินทาง	ระยะทาง	ระยะเวลา
1. มุ่งหน้าทางตะวันตกไปยังถนนหมายเลข3323	90 เมตร	14 วินาที
2. เลี้ยวซ้าย เข้าสู่ถนนหมายเลข 3323	300 เมตร	2 นาที
3. กลับรถ ที่ เทศบาลสาย 1 ซอย 10	350 เมตร	2.5 นาที
4. เลี้ยวหักศอกไปทางขวา เข้าสู่ถนนหมายเลข 3	14.6 กม.	10 นาที
5. เลี้ยวซ้าย เข้าสู่ ถนนหมายเลข 317	36.3 กม.	30 นาที
6. เลี้ยวขวา เข้าสู่ ถนนหมายเลข 3193	24.9 กม.	23 นาที
7. เลี้ยวขวา เข้าสู่ด้านถาวรบ้านฝักกาด	3.2 กม	5 นาที

ที่มา : การเก็บข้อมูล

## ลิขสิทธิ์ของมหาวิทยาลัยราชภัฏรำไพพรรณี

จุดผ่อนปรนบ้านบึงขี้ล่าง

จากการลงสำรวจพื้นที่จริงสภาพเส้นทางตั้งแต่ตลาดผลไม้เนินสูงโดยใช้ถนนสายหมายเลข 3 เดินทางไปจนถึงสามแยกปากแซงเลี้ยวซ้ายเข้าสู่ถนนสายหมายเลข 317 จันทบุรี - สระแก้ว สภาพถนนสายหมายเลข 317 เป็นถนน 4 เลน สภาพถนนดีการจราจรดี ไม่มีรถติดแต่จะมีอยู่ช่วงหนึ่งที่ถนนกำลังซ่อมบำรุง และช่วงขึ้นเขาเกลื่อการจราจรจะมีการติดขัด เพราะมีความชันของเนินส้นเขาบวกกับการซ่อมบำรุงถนน มีจุดตรวจและมีสภาพถนนที่แคบ เมื่อผ่านจุดตรวจไปได้ถนนก็ยังมีสภาพที่กำลังซ่อมบำรุงอยู่และมีสภาพถนนขรุขระ การเดินทางจากตลาดผลไม้เนินสูงเดินทางโดยประมาณ 59 กิโลเมตร จะพบสามแยก ป.การเกษตร เลี้ยวขวาเข้าสู่ถนนสายหมายเลข 3210 สภาพถนนสายนี้

มีสภาพถนนที่ดีเป็นถนนลาดยาง ไม่มีหลุมแต่จะมีพื้นที่ขรุขระเป็นบางช่วง และเส้นทางมีความคดเคี้ยว เดินทางไปประมาณ 14.5 กิโลเมตร จะพบสามแยก เลี้ยวขวาเข้าสู่ถนนสายหมายเลข 3193 เดินทางต่อไปประมาณ 10 กิโลเมตร เลี้ยวซ้ายเข้าสู่หมู่บ้านบึงขันธ์ล่าง ถนนเป็นถนนคอนกรีต 2 เลน พื้นที่ขรุขระและเป็นเขตชุมชน เดินทางไปประมาณ 1 กิโลเมตร จะพบจุดตรวจจุดแรก ผ่านไปประมาณ 500 เมตร ก็จะมีจุดตรวจจุดที่สอง ตรงไปอีกประมาณ 200 เมตรก็จะพบจุดผ่อนปรน บ้านบึงขันธ์ล่าง ถนนก่อนถึงจุดผ่อนปรนจะเป็นถนนลูกรังมีหลุมและพื้นที่ขรุขระตลอดทั้งเส้นทาง ระยะทางทั้งหมด 87 กิโลเมตรและใช้เวลาในการเดินทางทั้งหมด 1 ชั่วโมง 20 นาที โดยใช้ความเร็วในการเดินทางเฉลี่ย 80 กิโลเมตรต่อชั่วโมง ดังตารางที่ 4.2

ตารางที่ 4.2 เส้นทางจากตลาดผลไม้เนินสูงไปยังจุดผ่อนปรนบ้านบึงขันธ์ล่าง

การเดินทาง	ระยะทาง	ระยะเวลา
1. มุ่งหน้าทางตะวันตก ไปยังถนนหมายเลข 3323	90 เมตร	14 วินาที
2. เลี้ยวซ้าย เข้าสู่ ถนนหมายเลข 3323	300 เมตร	2 นาที
3. กลับรถ ที่ เทศบาลสาย 1 ซอย 10	350 เมตร	2.5 นาที
4. เลี้ยวหักศอกไปทางขวา เข้าสู่ถนนหมายเลข 3	14.6 กม.	10 นาที
5. เลี้ยวซ้าย เข้าสู่ ถนนหมายเลข 317	44.0 กม.	37 นาที
6. เลี้ยวขวา เข้าสู่ ถนนหมายเลข 3210	14.5 กม.	10 นาที
7. เลี้ยวขวา เข้าสู่ ถนนหมายเลข 3193	10.1 กม.	8.5 นาที
8. เลี้ยวซ้าย จุดผ่อนปรนบ้านบึงขันธ์ล่าง	2.8 กม.	2 นาที

ที่มา : การเก็บข้อมูล

#### ด่านถาวรบ้านแหลม

จากการลงสำรวจพื้นที่จริงสภาพเส้นทางตั้งแต่ตลาดผลไม้เนินสูงโดยใช้ถนนสายหมายเลข 3 เดินทางไปจนถึงสามแยกปากแขงเลี้ยวซ้ายเข้าสู่ถนนสายหมายเลข 317 จันทบุรี - สระแก้ว สภาพถนนสายหมายเลข 317 เป็นถนน 4 เลน สภาพถนนดี การจราจรไม่ติดขัด แต่จะมีอยู่ช่วงหนึ่งที่ถนนกำลังซ่อมบำรุง และจะมีช่วงขึ้นเขาเกลื่อการจราจรจะมีการติดขัด เพราะมีความชันของเนินชันเขา และมีการซ่อมบำรุงถนน มีจุดตรวจและมีสภาพถนนที่แคบ เมื่อผ่านจุดตรวจไปได้ถนนยังคงมีสภาพที่กำลังซ่อมบำรุงและมีสภาพถนนขรุขระ การเดินทางจากตลาดผลไม้เนินสูงเดินทางโดยประมาณ 59 กิโลเมตร จะพบสามแยก ป.การเกษตร เลี้ยวขวาเข้าสู่ถนนสายหมายเลข 3210 สภาพถนนสายนี้มีสภาพถนนที่ดีเป็นถนนลาดยางไม่มีหลุม แต่จะมีพื้นที่ขรุขระเป็นบางช่วง เส้นทางมีความคดเคี้ยว เดินทางไปประมาณ 1 กิโลเมตรจะพบสามแยก เลี้ยวขวาเข้าสู่ถนนสายหมายเลข 3193 เดินทางต่อไปประมาณ 7 กิโลเมตร เลี้ยวซ้ายเข้าสู่ถนนสายหมายเลข 3455 เดินทางต่อไปประมาณ 4 กิโลเมตร ถนนสายนี้เป็นถนน 2 เลน เป็นถนนลาดยางอย่างดีไม่มีหลุม เลี้ยวซ้ายเข้าชุมชนตลาดบ้านแหลม มีช่องทางเดินรถที่ค่อนข้างแคบ ตรงไปประมาณ 500 เมตร จะถึงด่านถาวรบ้านแหลม ระยะทาง

ทั้งหมด 85 กิโลเมตรและใช้เวลาในการเดินทางประมาณ 1 ชั่วโมง 17 นาที โดยใช้ความเร็วในการเดินทางเฉลี่ย 80 กิโลเมตรต่อชั่วโมง ดังตาราง 4.3

**ตารางที่ 4.3** เส้นทางจากตลาดผลไม้เนินสูงไปยังด่านถาวรบ้านแหลม

การเดินทาง	ระยะทาง	ระยะเวลา
1. มุ่งหน้าทางตะวันตก ไปยังถนนหมายเลข 3323	90 เมตร	14 วินาที
2. เลี้ยวซ้าย เข้าสู่ ถนนหมายเลข 3323	300 เมตร	2 นาที
3. กลับรถ ที่ เทศบาลสาย 1 ซอย 10	350 เมตร	2.5 นาที
4. เลี้ยวหักศอกไปทางขวา เข้าสู่ ถนนหมายเลข 3	14.6 กม.	10 นาที
5. เลี้ยวซ้าย เข้าสู่ ถนนหมายเลข 317	44.0 กม.	37 นาที
6. เลี้ยวขวา เข้าสู่ ถนนหมายเลข 3210	14.5 กม.	10 นาที
7. เลี้ยวขวา เข้าสู่ ถนนหมายเลข 3193	6.5 กม.	6 นาที
8. เลี้ยวซ้าย เข้าสู่ จบ.4033 ด่านถาวรบ้านแหลม	4.3 กม.	4 นาที

ที่มา : การเก็บข้อมูล

#### จุดผ่อนปรนบ้านสวนส้ม

จากการลงสำรวจพื้นที่จริงสภาพเส้นทางตั้งแต่ตลาดผลไม้เนินสูงโดยใช้ถนนสายหมายเลข 3 เดินทางไปจนถึงสามแยกปากแขงเลี้ยวซ้ายเข้าสู่ถนนสายหมายเลข 317 จันทบุรี - สระแก้ว สภาพถนนสายหมายเลข 317 เป็นถนน 4 เลน สภาพถนนดีการจราจรไม่ติดขัด แต่จะมีอยู่ช่วงหนึ่งที่ถนนกำลังซ่อมบำรุงอยู่ และจะมีช่วงขึ้นเขาเกลื่อการจราจรจะมีการติดขัด เพราะมีความชันของเนินชันเขาบวกกับการซ่อมบำรุงถนน มีจุดตรวจและมีสภาพถนนที่แคบ เมื่อผ่านจุดตรวจไปได้ถนนก็ยังมีสภาพที่กำลังซ่อมบำรุง และมีสภาพถนนขรุขระ การเดินทางจากตลาดผลไม้เนินสูงเดินทางโดยประมาณ 75 กิโลเมตร จะพบสามแยกตรงข้ามร้านบุญเรืองการเกษตร เลี้ยวขวาเข้าสู่ถนนสายหมายเลข 3424 ถนนสายนี้มี 2 เลน สภาพเส้นทางถนนค่อนข้างชำรุดมีพื้นผิวขรุขระเป็นบางช่วงเดินทางไปประมาณ 10 กิโลเมตร เลี้ยวซ้ายตรงข้ามโรงเรียนทรัพย์เจริญ เดินทางต่อไปบนถนนสาย 3424 ประมาณ 9 กิโลเมตร จะพบสี่แยก เดินทางตรงเข้าหมู่บ้านสวนส้ม เดินทางตามทางไปประมาณ 1.5 กิโลเมตร เลี้ยวซ้ายและเดินทางต่อไปอีก 2 กิโลเมตร จะพบจุดตรวจ ซึ่งเส้นทางนี้จะมีสภาพถนนเป็นถนนลูกรัง ขรุขระตลอดทั้งเส้นทางเดินทางต่ออีกประมาณ 3 กิโลเมตร จะถึงจุดผ่อนปรนบ้านสวน ระยะทางทั้งหมดประมาณ 98 กิโลเมตรและใช้เวลาในการเดินทางประมาณ 1 ชั่วโมง 36 นาที โดยใช้ความเร็วในการเดินทางเฉลี่ย 80 กิโลเมตรต่อชั่วโมง ดังตารางที่ 4.4



**ตารางที่ 4.4** เส้นทางจากตลาดผลไม้เนินสูงไปยังจุดผ่อนปรนบ้านสวนส้ม

การเดินทาง	ระยะทาง	ระยะเวลา
1. มุ่งหน้าทางตะวันตก ไปยังถนนหมายเลข 3323	90 เมตร	14 วินาที
2. เลี้ยวซ้าย เข้าสู่ ถนนหมายเลข 3323	300 เมตร	2 นาที
3. กลับรถ ที่ เทศบาลสาย 1 ซอย 10	350 เมตร	2.5 นาที
4. เลี้ยวหักศอกไปทางขวา เข้าสู่ ถนนหมายเลข 3	14.6 กม.	10 นาที
5. เลี้ยวซ้าย เข้าสู่ ถนนหมายเลข 317	58.2 กม.	45 นาที
6. เลี้ยวขวา	9.3 กม.	9 นาที
7. เบี่ยงซ้ายเล็กน้อยที่ จบ.4015	1.0 กม.	1.5 นาที
8. เลี้ยวซ้าย	8.7 กม.	8 นาที
9. ขับไปยังจุดหมาย	4.5 กม.	10 นาที
10. ขับตรงต่อไป	1.2 กม.	1.5 นาที
11. เลี้ยวซ้ายเข้าสู่จุดผ่อนปรนบ้านสวนส้ม	3.3 กม.	4 นาที

ที่มา : การเก็บข้อมูล

**จุดผ่อนปรนบ้านซัตาร์**

จากการลงสำรวจพื้นที่จริงสภาพเส้นทางตั้งแต่ตลาดผลไม้เนินสูงโดยใช้ถนนสายหมายเลข 3 เดินทางไปจนถึงสามแยกปากแขวงเลี้ยวซ้ายเข้าสู่ถนนสายหมายเลข 317 จันทบุรี - สระแก้ว สภาพถนนสายหมายเลข 317 เป็นถนน 4 เลน สภาพถนนดีการจราจรไม่ติดขัด แต่จะมีช่วงหนึ่งที่ถนนกำลังซ่อมบำรุง และช่วงจะขึ้นเขาเกลื่อการจราจรจะมีการติดขัด เพราะมีความชันของเนินสันเขาบวกกับการซ่อมบำรุงถนน มีจุดตรวจและมีสภาพถนนที่แคบ เมื่อผ่านจุดตรวจไปได้ถนนยังคงมีสภาพที่กำลังซ่อมบำรุงและมีสภาพถนนขรุขระ การเดินทางจากตลาดผลไม้เนินสูงเดินทางโดยประมาณ 75 กิโลเมตร จะพบสามแยกตรงข้ามร้านบุญเรืองการเกษตร เลี้ยวขวาเข้าสู่ถนนหมายเลข 3424 ถนนสายนี้มี 2 เลน สภาพเส้นทางถนนมีพื้นผิวขรุขระเป็นบางช่วง เดินทางไปประมาณ 10 กิโลเมตร เลี้ยวซ้ายตรงข้ามโรงเรียนทรัพย์เจริญ เดินทางต่อไปบนถนนสาย 3424 ประมาณ 9 กิโลเมตร เลี้ยวซ้ายเข้าสู่ถนนสายหมายเลข 3405 ถนนสายนี้เป็นถนน 2 เลน สภาพถนนค่อนข้างดี มีพื้นที่ขรุขระบางช่วง ตรงไปอีกประมาณ 3.5 กิโลเมตร จะพบสามแยก เลี้ยวขวาเข้าสู่บ้านซัตาร์ เดินทางไป 3 กิโลเมตร จะพบจุดตรวจแรก เดินทางต่อไปอีก 2.5 กิโลเมตร สภาพเส้นทางเป็นถนนลูกรัง มีพื้นที่ขรุขระตลอดทั้งเส้นทาง มีหลุมลึกบ้างบางช่วงถนน จากนั้นจะพบด่านตรวจจุดที่สอง เมื่อผ่านจุดตรวจเดินทางต่อไปอีก 300 เมตร จะพบจุดผ่อนปรนบ้านซัตาร์ ซึ่งสภาพถนนภายในจุดผ่อนปรนบ้านซัตาร์เป็นทางลูกรัง มีพื้นที่ขรุขระเป็นส่วนใหญ่ ระยะทางทั้งหมด 101 กิโลเมตรและใช้เวลาในการเดินทาง 1 ชั่วโมง 37 นาที โดยใช้ความเร็วในการเดินทางเฉลี่ย 80 กิโลเมตรต่อชั่วโมง ดังตารางที่ 4.5



**ตารางที่ 4.5** เส้นทางจากตลาดผลไม้เนินสูงไปยังจุดผ่อนปรนบ้านซัปตารี

การเดินทาง	ระยะทาง	ระยะเวลา
1. มุ่งหน้าทางตะวันตก ไปยังถนนหมายเลข 3323	90 เมตร	14 วินาที
2. เลี้ยวซ้าย เข้าสู่ ถนนหมายเลข 3323	300 เมตร	2 นาที
3. กลับรถ ที่ เทศบาลสาย 1 ซอย 10	350 เมตร	2.5 นาที
4. เลี้ยวหักศอกไปทางขวา เข้าสู่ ถนนหมายเลข 3	14.6 กม.	10 นาที
5. เลี้ยวซ้าย เข้าสู่ ถนนหมายเลข 317	58.2 กม.	50 นาที
6. เลี้ยวขวา	9.3 กม.	9 นาที
7. เบี่ยงซ้ายเล็กน้อยที่ จบ.4015	1.0 กม.	1.5 นาที
8. เลี้ยวซ้าย	8.7 กม.	9 นาที
9. เลี้ยวซ้าย เข้าสู่ ถนนหมายเลข 3405	3.4 กม.	4 นาที
10. ขับไปยังจุดหมาย	5.0 กม.	6 นาที
11. เลี้ยวขวาแล้วตรงไป	2.7 กม.	3 นาที
12. เลี้ยวขวาเข้าสู่จุดผ่อนปรนบ้านซัปตารี	2.2 กม.	2 นาที

ที่มา : การเก็บข้อมูล

#### 4.5 ข้อมูลจุดผ่านแดน

จังหวัดจันทบุรีมีพื้นที่ฝั่งตะวันออกติดกับประเทศกัมพูชา อยู่ในเขตอำเภอโป่งน้ำร้อน และอำเภอสอยดาว มีเส้นทางคมนาคมเชื่อมต่อเข้าไปยังประเทศกัมพูชาได้หลายจุด ส่วนใหญ่จะอยู่ในเขตอำเภอโป่งน้ำร้อน ที่มีเส้นทางการค้าที่สะดวกกว่า เมื่อความสัมพันธ์ของทั้งสองประเทศเพิ่มขึ้น จึงตั้งให้เป็นจุดผ่านแดน เพื่อความสะดวกในการเดินทางข้ามเขตแดนไปมาหากัน และในบริเวณจุดผ่านแดน มีการค้าขาย แลกเปลี่ยนสินค้ากัน ในจังหวัดจันทบุรี มีจุดผ่านแดนทั้งหมด 5 จุด เป็นจุดผ่านแดนถาวร 2 แห่ง (ด่านถาวรบ้านแหลมและบ้านฝักกาด) และจุดผ่อนปรน 3 แห่ง (จุดผ่อนปรนบ้านซัปตารี บ้านสวนส้ม และบ้านบึงขันธ์ล่าง) จุดผ่านแดนถาวร เป็นไปเพื่อการค้าและการสัญจรของบุคคล ยานพาหนะรวมทั้งการเดินทางเข้า – ออกของบุคคลจากประเทศที่สาม ทั้งนี้ ให้เป็นไปตามระบบสากลว่าด้วยความตกลงในการสัญจรข้ามแดนระหว่างไทยกับประเทศเพื่อนบ้าน จุดผ่อนปรน เป็นไปจุดผ่านแดน เพื่อส่งเสริมความสัมพันธ์ของประชาชนในระดับท้องถิ่น ทั้ง ของประเทศไทยและประเทศเพื่อนบ้าน ให้ได้รับประโยชน์ในด้านการค้า(เล็กๆ น้อยๆ)และสิ่งจำเป็นในชีวิตประจำวัน ตลาดชายแดนไทย-กัมพูชาในเขตจังหวัดจันทบุรี ถือว่ามีบทบาทสำคัญในการ ทำให้เกิดการหมุนเวียนด้านเศรษฐกิจการค้าระหว่างไทย - กัมพูชา เป็นทั้งจุดติดต่อค้าขาย นำเข้า ส่งออก รวมถึงการว่าจ้างแรงงาน ซึ่งปัจจุบันนี้ นอกจากจะมีการค้าโดยตรงกับประเทศกัมพูชา แล้ว ความสัมพันธ์ทางการค้า ยังขยายตัวข้ามไปยังประเทศเวียดนามด้วย สินค้าที่ไทยส่งออกไปขาย ส่วนใหญ่เป็นสินค้าอุปโภคบริโภค ผลไม้ อาหารสัตว์ วัสดุก่อสร้าง เครื่องยนต์ อะไหล่รถยนต์ ส่วนสิ่งที่ประเทศไทยซื้อขายนำเข้าจากประเทศกัมพูชา ได้แก่ น้ำมันสำปะหลัง ถั่วเหลือง เศษเหล็ก

เศษอลูมิเนียม อุปกรณ์เครื่องจักร เป็นต้น จุดผ่านแดนถาวร 2 แห่ง ในจังหวัดจันทบุรี คือด่านบ้านแหลม และด่านบ้านผักกาด ทั้งสองแห่งอยู่ในเขตอำเภอโป่งน้ำร้อน และสองแห่งนี้สามารถขออนุญาตผ่านเข้า-ออก ได้ทั้งบุคคล และยานพาหนะ

ด่านถาวรบ้านแหลม เป็นด่านที่มีตลาดการค้าที่คึกคักที่สุดในจังหวัดจันทบุรี (ใหญ่กว่าตลาดที่ด่านบ้านผักกาด) บริเวณชายแดนฝั่งไทย มีการค้าขายกันตลอดทั้งวัน ตั้งแต่ประมาณ 7 โมงเช้า ไปจนถึงช่วงค่ำ ๆ ตลาดบ้านแหลมเป็นตลาดที่มีพ่อค้าแม่ค้า และสินค้า จากทั้งของฝั่งไทย และกัมพูชา จึงเป็นจุดที่มีคนเข้าออกเพื่อทำการค้าส่ง ค้าปลีก รวมถึงมีแรงงานกัมพูชาเข้ามาเพื่อรอการจ้างงานจากฝั่งไทยมากมาย ด่านบ้านแหลม อยู่ที่ตำบลเทพนิมิต อำเภอโป่งน้ำร้อน จังหวัดจันทบุรี ตรงกับฝั่งกัมพูชา ที่เรียกว่าบ้านกร้อมเรียง อำเภอกร้อมเรียง จังหวัดพระตะบอง ด่านบ้านแหลมเปิดเป็นจุดผ่อนปรนการผ่านแดนเมื่อปี พ.ศ.2540 ต่อมาการติดต่อค้าขายขยายตัวขึ้นอย่างรวดเร็ว จึงได้รับการยกระดับเป็นด่านถาวรเมื่อปี พ.ศ. 2546 บริเวณด่านมีตลาดขนาดใหญ่ที่มีพื้นที่กว้างขวางเป็นตลาด 2 ภาษา ที่มีพ่อค้าแม่ค้าทั้งชาวไทย ชาวกัมพูชา เปิดร้านค้า ทั้งแบบ ตั้งร้าน แผงลอย และการเร่ขาย ทั้งสองฝั่งต่างนำสินค้ามาขายแลกเปลี่ยนซื้อขายกันหลายชนิด ได้ชื่อว่าเป็นตลาดที่จำหน่ายสินค้าที่มีราคาถูก ส่วนสินค้ามีหลากหลายประเภท ไม่ได้เน้นแค่เสื้อผ้าแบบตลาดโรงเกลือในจังหวัดสระแก้ว สินค้าส่วนใหญ่ที่ซื้อขายกัน เป็นสินค้าทางการเกษตร และสินค้าแปรรูป เช่นผัก ผลไม้ เนื้อสัตว์ อาหารสด อาหารแห้ง อาหารแปรรูป อาหารสำเร็จรูป เครื่องดื่ม เครื่องใช้ครัวเรือน เครื่องประดับ น้ำหอม ของตกแต่งบ้าน เสื้อผ้า ที่นอน หมอน ผ้าห่ม โทรศัพท์มือถือ และสินค้าอื่น ๆ อีกมากมาย ปัจจุบันตลาดบ้านแหลมได้เติบโตขึ้นเรื่อย ๆ มีนักท่องเที่ยวมาซื้อของถูก ของฝาก ของใช้ รวมไปถึงมีการขยายการค้าขายส่งต่อไปถึงประเทศเวียดนามด้วยด่านเปิดทุกวัน ตั้งแต่ 7.00 - 20.00 น. ด่านนี้ ชาวต่างชาติสามารถเดินทางมาตรวจลงตราประทับหนังสือเดินทางได้ ตลาดบ้านแหลม ที่อยู่บริเวณเขตชายแดนไทย มีสินค้าขายหลากหลาย สามารถแวะชม และซื้อหาสินค้าได้ตลอดวัน ในบริเวณด่านบ้านแหลม ตั้งแต่ช่วงกลางเดือนธันวาคมของทุกปี (ประมาณหลังวันที่ 20 ธันวาคม วันที่แน่นอนอาจไม่ตรงกันในแต่ละปี) จะมีการจัดงาน "ถนนคนเดิน คน 3 แผ่นดิน" เป็นระยะเวลาติดต่อกัน 5 วัน ในงานมีการออกร้านจำหน่ายสินค้า อาหารพื้นเมือง มีกิจกรรมการแสดง ศิลปวัฒนธรรมจาก ไทย กัมพูชา และเวียดนาม โดยเปิดให้เข้า ชมฟรี การเดินทางไปด่านบ้านแหลม ห่างจากด่านบ้านผักกาด 23 กิโลเมตร ห่างจากที่ว่าการอำเภอโป่งน้ำร้อน 28 กิโลเมตรห่างจากน้ำตกเขาสอยดาว 35 กิโลเมตร ห่างจากตัวเมืองจันทบุรี 75 กิโลเมตรห่างจากตัวเมืองพระตะบอง (ประเทศกัมพูชา) 115 กิโลเมตร

ด่านถาวรบ้านผักกาด เป็นจุดผ่านชายแดน ไทย-กัมพูชา ที่มีตลาดนัด และมี การค้าขาย บริเวณเขตชายแดน เช่นเดียวกับจุดผ่านแดนอื่นๆ แต่ตลาดและผู้คน อาจคึกคักน้อยกว่าจุดผ่านแดนบ้านแหลม ด่านถาวรบ้านผักกาด ได้เปิดเป็นจุดผ่อนปรนด้านการสัญจรเข้าออกระหว่างชายแดน เมื่อปี พ.ศ. 2540 และยกระดับเป็นจุดผ่านแดนถาวรเมื่อปี พ.ศ.2546 พร้อมกับด่านบ้านแหลม ด่านบ้านผักกาด ตั้งอยู่ที่ บ้านคลองใหญ่ ตำบลคลองใหญ่ อำเภอโป่งน้ำร้อน จังหวัดจันทบุรี ตรงกับฝั่งประเทศกัมพูชาที่เรียกว่า "ช่องพรม (หรือปรม)" ตั้งอยู่ในเขตบ้านโศคม ตำบลตรังไกร อำเภอสลักทิว จังหวัดไพลิน (Pailin City) บริเวณริมชายแดนฝั่งไทย จะมีตลาดอินโดจีน ไทย-กัมพูชา ที่มีคนมากในช่วงวันพุธกับวันเสาร์ ตลาดจะเปิดตั้งแต่ช่วงเช้า จนถึงสายๆ (ประมาณ

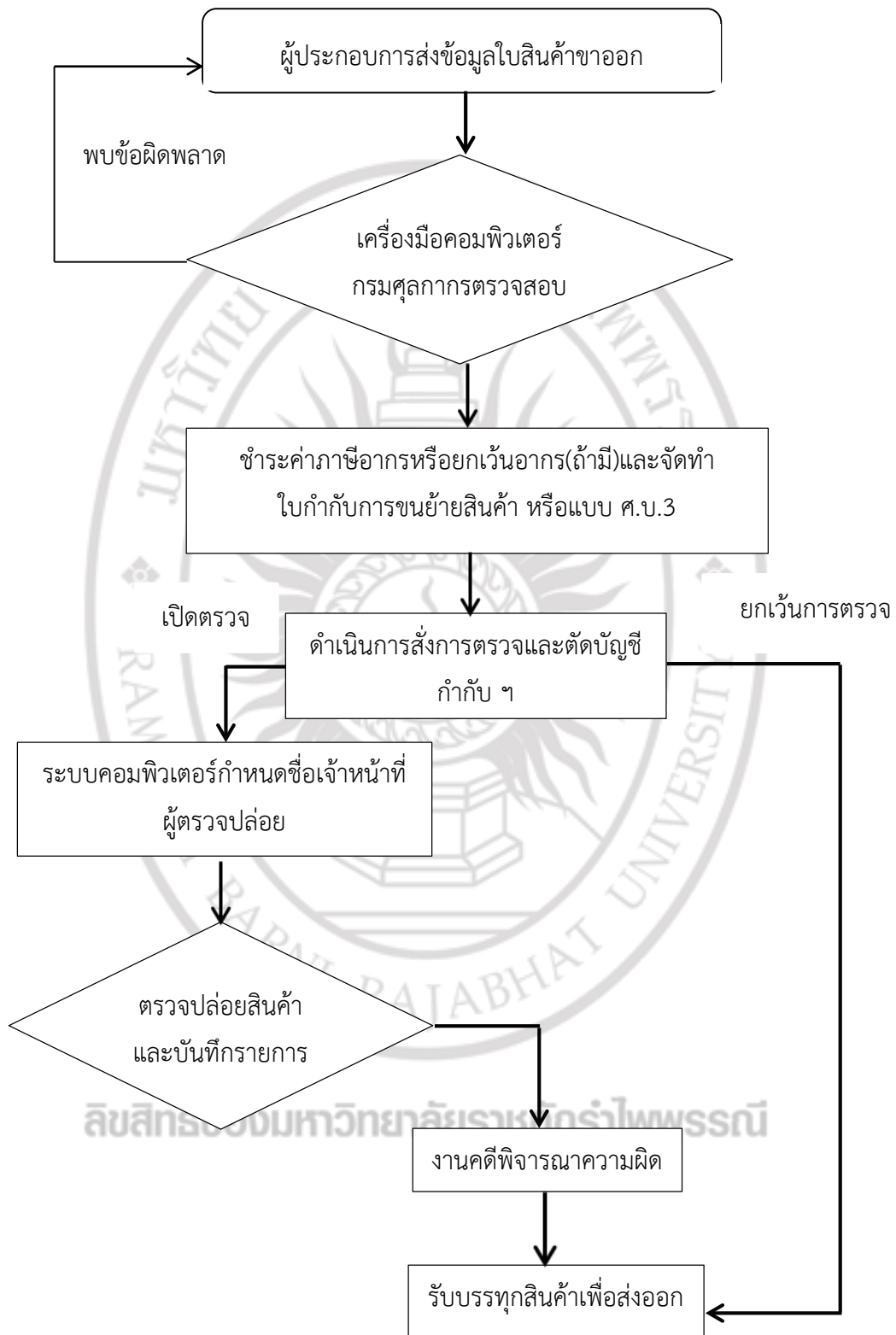
7.00 - 11.00 น.) สินค้าที่จำหน่ายและส่งออก เป็นพวกอาหารแห้ง เช่น ข้าวสาร บะหมี่ ผงชูรส พืชผัก ผลไม้ อะไหล่รถยนต์ ผลิตภัณฑ์น้ำมัน วัสดุก่อสร้าง เสื้อผ้า ผ้าห่ม ส่วนสินค้าที่นำเข้าได้แก่พวกไม้แปรรูป พลอย ผัก ผลไม้ เป็นต้น ส่วนชายแดนทางฝั่งกัมพูชาจะมีบ่อนคาสิโน หากลึกเข้าไปอีกประมาณ 20 กิโลเมตร จะเป็นตัวเมืองโพลิน เมืองเล็กๆ ที่มีตลาด ร้านค้า ร้านอาหาร เกสเฮ้าส์ และแหล่งบันเทิงมากมาย ด้านเปิดทุกวัน ตั้งแต่ 7.00 - 20.00 น. หากต้องการแวะเที่ยวชมตลาดตรงด่านบ้านฝักกาดควรไป วันพุธกับวันเสาร์ หรือไปช่วงเช้า เพราะตลาดจะเปิดถึงประมาณเที่ยงๆจากด่านบ้านฝักกาด หากต้องการเข้าไปดูเมืองโพลิน โดยไม่ต้องรถขับเข้าไป ก็สามารถข้ามแดนไปเช่าแท็กซี่ หรือมอเตอร์ไซค์รับจ้างทางฝั่งกัมพูชาได้ (เหมาะประมาณ 100 บาท) ที่เมืองโพลินมีสถานที่ท่องเที่ยวไม่มากนัก เช่น เที่ยวชมตลาดท้องถิ่นกัมพูชา ขึ้นไปยังจุดชมวิวเมืองโพลิน วัดพนมหยาด (Wat Phom Yat) หากต้องการเที่ยวต่อไปยังพระตะบอง อาจต้องเหมาแท็กซี่ (ในกัมพูชา) ซึ่งจะต้องไปอีกประมาณ 100 กิโลเมตร การเดินทางไปด่านบ้านฝักกาดห่างจากด่านบ้านแหลม 20 กิโลเมตร ห่างจากน้ำตกเขาสอยดาว 58 กิโลเมตร ห่างจากตัวเมืองจันทบุรี 70 กิโลเมตร ห่างจากตัวเมืองโพลิน (ประเทศกัมพูชา) 25 กิโลเมตร ห่างจากเมืองพระตะบอง (ประเทศกัมพูชา) ประมาณ 104 กิโลเมตร ใช้เส้นทางไปจังหวัดสระแก้ว เป็นทางเดียวกับไปด่านบ้านแหลม และน้ำตกเขาสอยดาว แต่ด่านบ้านฝักกาดจะถึงก่อน

จุดผ่อนปรนบ้านซบตารี จุดผ่อนปรนฝั่งไทยอยู่ใน ตำบลทุ่งขนาน อำเภอสอยดาว จังหวัดจันทบุรี ตรงกับฝั่งกัมพูชา คือ บ้านโกลาดวน อำเภอพนมปรีก จังหวัดพระตะบอง จุดผ่อนปรนนี้อยู่ใกล้กับจังหวัดสระแก้วมากที่สุด เป็นจุดผ่อนปรนที่มีขนาดใหญ่ (แต่ไม่ถึงกับเป็นจุดผ่านแดนถาวร) เป็นเส้นทางขนส่งสินค้าที่สำคัญอีกแห่งหนึ่งในอำเภอสอยดาวสามารถผ่านแดนได้ในช่วงเวลา 7.00 - 16.00 น.

จุดผ่อนปรนบ้านสวนส้มจุดผ่อนปรนฝั่งไทยอยู่ใน ตำบลสะตอน อำเภอสอยดาว จังหวัดจันทบุรี ตรงกับฝั่งกัมพูชา คือ บ้านโกลัว อำเภอกร็อมเรียง จังหวัดพระตะบอง จุดผ่อนปรนนี้อยู่ถัดมาจากจุดผ่อนปรนบ้านสวนส้ม เปิดให้ชาวกัมพูชาเข้าออกเพื่อเข้ามาซื้อสินค้าที่จำเป็นจากไทยได้แต่ไม่ใช่เส้นทางหลักของการขนส่งสินค้า

จุดผ่อนปรนบ้านบึงชั่งล่าง จุดผ่อนปรนฝั่งไทยอยู่ใน อำเภอโป่งน้ำร้อน จังหวัดจันทบุรี ตรงกับฝั่งกัมพูชา คือ บ้านสวายเวง อำเภอกร็อมเรียง จังหวัดพระตะบอง จุดผ่อนปรนนี้ อยู่ระหว่างด่านบ้านแหลม กับด่านบ้านฝักกาด เปิดให้ชาวกัมพูชาเข้ามารับจ้างใช้แรงงานในไทย แบบเข้าไปเย็นกลับได้ ไม่ได้เป็นจุดทำการค้า

ซึ่งจุดผ่อนปรนการผ่านแดนเป็นจุดที่อนุโลมให้มีการค้าขายสินค้า สามารถสัญจรไป-มาสำหรับบุคคล และยานพาหนะ บริเวณนี้ จึงเป็นเพียงเส้นทางผ่านเข้าออก ไม่มีตลาดการค้าการแลกเปลี่ยน ที่น่าสนใจเท่ากับจุดผ่านแดนถาวร ซึ่งขั้นตอนการขนส่งสินค้าในแต่ละด่านจะมีขั้นตอนที่เหมือนกัน ดังภาพที่ 4.1



ภาพที่ 4.1 กระบวนการว่าด้วยพิธีการและการตรวจปล่อยสินค้าขาออก



จากภาพที่ 4.1 มีรายละเอียดขั้นตอนดังต่อไปนี้

ขั้นตอนที่ 1 ผู้ประกอบการยื่นเอกสารข้อมูลรายละเอียดใบขนส่งสินค้า ต่อเจ้าหน้าที่ด้านศุลกากรจันทบุรีตามแบบที่กำหนดไว้ในระเบียบกรมศุลกากร

ขั้นตอนที่ 2 เจ้าหน้าที่ด้านศุลกากรจันทบุรี ตรวจสอบความถูกต้องของเอกสารและข้อมูลต่างๆ ในเบื้องต้นก่อนแล้วจึงดำเนินการส่งข้อมูลเข้าสู่ระบบคอมพิวเตอร์ของกรมศุลกากร เพื่อตรวจสอบข้อมูลใบขนส่งสินค้ากับแฟ้มข้อมูลอ้างอิง การอนุมัติ/อนุญาต และบัญชีราคาสินค้า (Invoice) หากพบข้อผิดพลาดจะแจ้งตอบรหัสข้อผิดพลาดกลับเพื่อให้เจ้าหน้าที่แจ้งผู้ประกอบการดำเนินการแก้ไขหากไม่พบข้อผิดพลาดฯ จะกำหนดเลขที่ใบขนส่งสินค้าขาออกทางอิเล็กทรอนิกส์จำนวน 14 หลัก เช่นเดียวกันกับกรณีผู้ประกอบการส่งข้อมูลเองทางระบบอิเล็กทรอนิกส์ ในสถานะพร้อมชำระค่าภาษีอากร และให้ถือว่าผู้ประกอบการได้ยื่นใบขนส่งสินค้าขาออกถูกต้องต่อกรมศุลกากรแล้ว ทั้งนี้ ผู้ประกอบการจะต้องชำระค่าธรรมเนียมในการบันทึกและส่งข้อมูลทางอิเล็กทรอนิกส์ตามอัตราที่กำหนด

ขั้นตอนที่ 3 เจ้าหน้าที่จะจัดพิมพ์ใบขนส่งสินค้าขาออกให้ผู้ประกอบการเพื่อนำไปประกอบการขอชำระภาษีอากรและค่าธรรมเนียมต่างๆ (ถ้ามี)

ขั้นตอนที่ 4 ผู้ประกอบการแจ้งข้อมูลใบขนส่งสินค้าขาออกต่องานการเงินและบัญชี เพื่อชำระค่าภาษีอากรและค่าธรรมเนียมต่างๆ

ขั้นตอนที่ 5 ขั้นตอนการส่งการตรวจและตัดบัญชีใบกำกับการขนย้ายสินค้า

5.1 ผู้ส่งออกหรือผู้รับผิดชอบการบรรจุนำสินค้ามาทางด้านศุลกากรหรือช่องทาง การส่งออกเพื่อตัดบัญชีใบกำกับการขนย้ายสินค้าหรือรับรองแบบ ศ.บ.3 และตรวจปล่อยสินค้ากรณี มีคำสั่งให้เปิดตรวจ

5.2 กรณีมีใบขนส่งสินค้าขาออกติดเงื่อนไขการบริหารความเสี่ยงหรือต้องตรวจสอบ พิธีการระบบคอมพิวเตอร์ของกรมศุลกากรจะกำหนดคำสั่งการตรวจและกำหนดชื่อเจ้าหน้าที่ ผู้รับผิดชอบในการตรวจโดยอัตโนมัติ

5.3 กรณีที่ใบขนส่งสินค้าขาออกที่ไม่ติดเงื่อนไขการบริหารความเสี่ยง หรือไม่ต้อง ตรวจสอบพิธีการ ระบบคอมพิวเตอร์ของกรมศุลกากรจะเปลี่ยนสถานะพร้อมรับบรรจุเพื่อส่งออก

ขั้นตอนที่ 6 ขั้นตอนการตรวจปล่อยสินค้า

6.1 กรณีเปิดตรวจ เจ้าหน้าที่ผู้รับผิดชอบใบขนส่งสินค้าจะทำการตรวจสอบ ความถูกต้องของข้อมูลใบขนส่งสินค้าในระบบคอมพิวเตอร์ของกรมศุลกากร และเอกสารประกอบก่อน จึงทำการเปิดตรวจสินค้าตามปกติหากไม่พบข้อผิดพลาด/ความผิด ให้ดำเนินการปล่อยของ/บันทึก การตรวจปล่อยในระบบคอมพิวเตอร์ของกรมศุลกากร แต่หากพบข้อผิดพลาด/ความผิดให้บันทึก ความผิดในระบบคอมพิวเตอร์/หน้าใบขนส่งสินค้า (ในรูปแบบเอกสาร) ส่งงานคดีด้านศุลกากรจันทบุรี พิจารณาดำเนินกระบวนการทางคดีให้เสร็จสิ้นก่อน จึงบันทึกการตรวจปล่อย/รับบรรจุทุกสินค้าใน ระบบคอมพิวเตอร์ของกรมศุลกากร

6.2 กรณียกเว้นการตรวจ เจ้าหน้าที่จะทำการตรวจสอบความถูกต้องของข้อมูล ใบขนส่งสินค้าในระบบคอมพิวเตอร์ของกรมศุลกากรและเอกสารประกอบ แล้วจึงบันทึกการรับ บรรจุทุกในระบบคอมพิวเตอร์ของกรมศุลกากร

ขั้นตอนที่ 7 ขั้นตอนการรับบรรทุกเพื่อส่งออก

7.1 ใบขนสินค้าขาออกที่ผ่านการตรวจปล่อยหรือกรณี Green Line ใบขนสินค้า จะอยู่ในสถานะพร้อมรับบรรทุกเพื่อส่งออก รหัส 0309

7.2 เจ้าหน้าที่ประจำท่า/ที่ส่งออก จะทำการบันทึกข้อมูลการรับบรรทุกเพื่อส่งออกสถานะ 0409

#### 4.6 ปัจจัยและเกณฑ์ในการประเมินเส้นทางขนส่ง

ปัจจัยในการวิเคราะห์เส้นทางในการขนส่งประกอบด้วย 9 ปัจจัยได้แก่ จำนวนช่องจราจรต่อทิศทาง ความกว้างของผิวจราจร ความกว้างของไหล่ทาง วัสดุผิวจราจร ความคดเคี้ยว ลาดชันของถนน การเสื่อมสภาพความเสียหายของผิวจราจร อันตรายในเส้นทาง ความสามารถในการเชื่อมต่อการขนส่งรูปแบบอื่น ๆ และความสามารถในการเชื่อมต่อกับต่างประเทศ (วรพจน์ มีถม, 2558) โดยมีรายละเอียดของแต่ละปัจจัยดังต่อไปนี้

จำนวนช่องทางจราจร ต่อทิศทาง หมายถึง จำนวนช่องทางจราจร ต่อทิศทาง และการมีเกาะกลางแบ่งกั้นทิศทางจราจรปัจจัยด้านจำนวนช่องทางวิ่งต่อทิศทางในเส้นทาง โดยรวมมี 3 ช่องจราจรต่อทิศทางหรือแบบ 2 ช่องทางจราจรต่อทิศทางมีเกาะกลาง แต่ในเส้นทางมีจำนวนช่องทางตั้งแต่ 1 ถึงมากกว่า 4 ช่องทางต่อทิศทาง มีศักยภาพปานกลาง ช่องจราจร หรือ เลน เป็นส่วนหนึ่งของช่องเดินรถหรือช่องถนนหนึ่งที่กำหนดให้ยานพาหนะวิ่งภายในเขต เพื่อที่จะควบคุมและเป็นแนวทางให้กับผู้ขับขี่ และลดความขัดแย้งในการจราจรถนนสาธารณะส่วนใหญ่ (ทางหลวง) มีช่องจราจรอย่างน้อยสองช่องจราจร โดยใช้หนึ่งช่องต่อหนึ่งทิศทาง คือ ไปและกลับ ช่องจราจร จะถูกแบ่งโดยเครื่องหมายจราจรบนพื้นทาง บนถนนที่มีช่องจราจรหลายช่อง และยุ่งยากกว่าถนนสองช่องจราจรจะถูกกำหนดด้วยเครื่องหมายจราจรบนพื้นทางเช่นกัน ทางหลวงขนาดใหญ่มักจะมีช่องจราจรมากกว่าสองช่องจราจรขึ้นไปและถูกแบ่งคันตรงกลางด้วยเกาะกลางถนน

ความกว้างของผิวจราจร หมายถึง ความกว้างของช่องทางวิ่งต่อทิศทาง (เมตร) ถนนสายประธานหรือสายหลักที่รับปริมาณการจราจรมากต้องมีความลาดชัน และทางเลี้ยวของผิวการจราจรที่สะดวกต่อการขับขี่รถยนต์อย่างปลอดภัย โดยความลาดชันของผิวจราจรทุกจุดต้องไม่เกิน 7 ส่วนต่อทางราบ 100 ส่วน ทางเลี้ยวหรือทางบรรจบต้องไม่เป็นมุมแหลมเล็กกว่า 60 องศา และในกรณีทางเลี้ยวที่ห่างกันน้อยกว่า 37 เมตร ต้องเป็นมุมบ้านไม่เล็กกว่า 120 องศา ปากทางของถนนที่มีเขตทางต่ำกว่า 12.00 เมตร จะต้องปาดมุมถนนให้กว้างขึ้นอีกไม่ต่ำกว่าด้านละ 1.00 เมตร ถ้าปากทางถนนดังกล่าวเป็นมุมเล็กกว่า 90 องศา จะต้องปาดมุมให้กว้างขึ้นอีกตามความเหมาะสม ซึ่งถ้าเป็นถนนเส้นหลักจะต้องมีความกว้างตามที่กฎหมายได้กำหนดไว้

ความกว้างของไหล่ทาง หมายถึง ความกว้างของส่วนของทางที่อยู่ติดกับ ผิวจราจร ด้านข้างของผิวจราจร โดยทั่วไป ไหล่ทางไม่ถือว่าเป็นช่องทางเดินรถ ด้วยเหตุกฎหมาย ไม่ประสงค์ให้ใช้ไหล่ทางเพื่อใช้เป็นช่องทางเดินรถหรือไม่ประสงค์ให้รถวิ่งบนไหล่ทางนั่นเอง ไหล่ทางจึงเป็นพื้นที่ที่สงวนไว้เพื่อให้คนเดิน ใช้หยุดรถหรือจอดรถ เว้นแต่ ในบางกรณีถนนบางสายได้มีป้ายจราจรระบุไว้ให้รถบางประเภทเช่น รถจักรยาน รถจักรยานยนต์ รถสามล้อ ใช้ไหล่ทางเพื่อเป็นช่องทางเดินรถ ไหล่ทางดังกล่าวนี้จึงจะถือว่าเป็นช่องทางเดินรถ

วัสดุผิวจราจร หมายถึง วัสดุที่นำมาใช้ทำผิวหน้าของถนน ซึ่งมีวัสดุหลายชนิดที่สามารถนำมาทำถนนได้ คือ การปูยางมะตอยต้องใช้โอสติกส์ที่โดดเด่น การดูแลจะต้องนำมาใช้เพื่อให้แน่ใจว่าการผสมผสานที่เพียงพอสามารถใช้ได้และวัสดุที่ไม่เย็น ปูและลูกกลิ้งฟอร์มที่มิไม่สามารถถูกแทนที่และ ถนนคอนกรีต เป็นวัสดุที่ทนทานโดยเฉพาะอย่างยิ่งและเห็นได้ชัด เหมาะสำหรับถนนที่ต้องทนต่อแรงสูง เครื่องแบบหล่อปูเป็นวิธีมาตรฐานที่ใช้เป็นหลักในการปูถนนขนาดใหญ่และรันเวย์โดยใช้สิ่งที่ใส่เข้าไป technology first ทั้งหมด

ความคดเคี้ยว ลาดชันของถนน หมายถึง ความคดเคี้ยว ความลาดชันของถนนทางขึ้นลงเขา บนเส้นทางการเดินทางจากจันทบุรีไปยังจุดผ่านแดนต่างๆทั้ง 5 จุด แต่ละเส้นทางมีความคดเคี้ยวทางลาดชัน และมีบางช่วงที่เป็นทางขึ้นเขาลงเขาซึ่งเส้นทางที่มีทางคดเคี้ยว ลาดชันเป็นไปตามสภาพของพื้นที่นั้น

การเสื่อมสภาพความเสียหายของผิวหน้าจราจร หมายถึง การเสื่อมสภาพความเสียหาย การซ่อมแซมของผิวหน้า ถนนทุกประเภท ไม่ว่าจะเป็นถนนลูกรัง ถนนลาดยาง หรือถนนคอนกรีต เมื่อก่อสร้างแล้วเสร็จและเปิดการจราจรไปชั่วระยะเวลาหนึ่ง ความชำรุดเสียหาย จะเกิดตามมา ความชำรุดเสียหายเหล่านี้นอกจากจะเกิดขึ้นเนื่องจากการเสื่อมสภาพตามธรรมชาติแล้วยังเกิดขึ้นเนื่องจากการบรรทุกน้ำหนักเกินพิกัดของยานและจากภัยธรรมชาติ การบำรุงรักษาทางให้อยู่ในสภาพดีเป็นประจำตลอดเวลา นอกจากจะเป็นการประหยัดเงินงบประมาณแผ่นดินแล้วยังทำให้ผู้ใช้ถนนได้รับความสะดวก รวดเร็ว ปลอดภัยในการคมนาคมขนส่งทำให้ค่าใช้จ่ายในการเดินทาง

จุดอันตรายในเส้นทาง หมายถึง จำนวนจุดอันตรายในเส้นทาง เช่น ทางโค้งหักศอก สะพาน จุดเปิดเกาะกลางถนน จุดตัดทางแยก ทางร่วม ปัจจุบันมีอุบัติเหตุจราจรบนท้องถนนอยู่ในเกณฑ์สูง ปัญหาความรุนแรงที่เกิดจากอุบัติเหตุยานยนต์ โดยเฉพาะในบริเวณจุดเสี่ยงอันตรายซึ่งมีขนาดความรุนแรงมาก ก่อให้เกิดความเสียหายต่อชีวิตและทรัพย์สิน การดำเนินการในเรื่องนี้ได้คำนึงถึงความปลอดภัยของคนเป็นอันดับแรก (Priority) ได้แก่ ผู้สัญจร คนเดินเท้า และประชาชนผู้ใช้รถใช้ถนน ทั้งนี้ ได้มีการวางแผนและจัดทำโครงการด้านความปลอดภัยทางถนนและชุมชนในจุดเสี่ยงอันตรายทั่วพื้นที่กรุงเทพมหานครโดยดำเนินการติดตั้งสิ่งอำนวยความสะดวก ความสะดวก ในการจราจรเป็นประจำและต่อเนื่องตลอดมา

ความสามารถในการเชื่อมต่อการขนส่งรูปแบบอื่น หมายถึง สามารถเชื่อมต่อการขนส่งรูปแบบอื่นในเส้นทางในรัศมีที่ 20 กิโลเมตรที่เดินทางได้สะดวก

ความสามารถในการเชื่อมต่อกับต่างประเทศ หมายถึง สามารถเชื่อมต่อกับประเทศเพื่อนบ้านได้ ในรัศมีที่ 20 กิโลเมตรที่เดินทางได้สะดวก

ซึ่งปัจจัยทั้ง 9 ปัจจัยมีเกณฑ์ในการประเมิน ดังตารางที่ 4.6 – ตารางที่ 4.14

ตารางที่ 4.6 เกณฑ์การประเมินจำนวนช่องทางจราจรต่อทิศทาง

ระดับคะแนน	เกณฑ์
1	มีช่องทางต่อทิศทางน้อยกว่า 1 หรือ 1 ช่องทางต่อทิศทางที่ไม่มีเกาะกลาง
2	มี 2 ช่องทางต่อทิศทาง หรือมี 1 ช่องทางต่อทิศทางที่มีเกาะกลาง
3	มี 3 ช่องทางต่อทิศทาง หรือมี 2 ช่องทางต่อทิศทางที่มีเกาะกลาง
4	มี 4 ช่องทางต่อทิศทางหรือมี 3 ช่องทางต่อทิศทางที่มีเกาะกลาง
5	มีมากกว่า 4 ช่องขึ้นไป

ตารางที่ 4.7 เกณฑ์การประเมินความกว้างของผิวจราจร

ระดับคะแนน	เกณฑ์
1	ช่องทางวิ่งกว้างไม่เกิน 2 เมตร
2	ช่องทางวิ่งกว้างตั้งแต่ 2-3 เมตร
3	ช่องทางวิ่งกว้างตั้งแต่ 3-3.25 เมตร
4	ช่องทางวิ่งกว้างตั้งแต่ 3.25-3.50 เมตร
5	ช่องทางวิ่งกว้างตั้งแต่ 3.50 เมตร ขึ้นไป

ตารางที่ 4.8 เกณฑ์การประเมินความกว้างของไหล่ทาง

ระดับคะแนน	เกณฑ์
1	มีไหล่ทางน้อยกว่า 0.5 เมตร
2	มีไหล่ทาง 0.5-1 เมตร
3	มีไหล่ทางตั้งแต่ 1-1.5 เมตร
4	มีไหล่ทางตั้งแต่ 1.5-2 เมตร
5	มีไหล่ทางตั้งแต่ 2 เมตร ขึ้นไป

### ลิขสิทธิ์ของมหาวิทยาลัยราชภัฏรำไพพรรณี

ตารางที่ 4.9 เกณฑ์การประเมินวัสดุผิวจราจร

ระดับคะแนน	เกณฑ์
1	ผิวจราจรเป็นดิน
2	ผิวจราจรเป็นลูกรัง
3	ผิวจราจรเป็นแอสฟัลต์
4	ผิวจราจรเป็นคอนกรีต
5	ผิวจราจรเป็นคอนกรีต/แอสฟัลต์



ตารางที่ 4.10 เกณฑ์การประเมินความคดเคี้ยว ลาดชันของถนน

ระดับคะแนน	เกณฑ์
1	มากกว่าร้อยละ 40 ของระยะทางทั้งหมด
2	ร้อยละ 31-40 ของระยะทางทั้งหมด
3	ร้อยละ 21-30 ของระยะทางทั้งหมด
4	ร้อยละ 11-20 ของระยะทางทั้งหมด
5	ร้อยละ 0-10 ของระยะทางทั้งหมด

ตารางที่ 4.11 เกณฑ์การประเมินการเสื่อมสภาพความเสียหายของผิวหน้าจราจร

ระดับคะแนน	เกณฑ์
1	มากกว่าร้อยละ 40 ของระยะทางทั้งหมด
2	ร้อยละ 31-40 ของระยะทางทั้งหมด
3	ร้อยละ 21-30 ของระยะทางทั้งหมด
4	ร้อยละ 11-20 ของระยะทางทั้งหมด
5	ร้อยละ 0-10 ของระยะทางทั้งหมด

ตารางที่ 4.12 เกณฑ์การประเมินจุดอันตรายในเส้นทาง

ระดับคะแนน	เกณฑ์
1	จำนวนจุดอันตรายในเส้นทางมากกว่า 7 จุด/กิโลเมตร
2	จำนวนจุดอันตรายในเส้นทาง 5-7 จุด/กิโลเมตร
3	จำนวนจุดอันตรายในเส้นทาง 3-5 จุด/กิโลเมตร
4	จำนวนจุดอันตรายในเส้นทาง 1-3 จุด/กิโลเมตร
5	จำนวนจุดอันตรายในเส้นทางน้อยกว่า 1 จุด/กิโลเมตร

ตารางที่ 4.13 เกณฑ์การประเมินความสามารถในการเชื่อมต่อการขนส่งรูปแบบอื่น

ระดับคะแนน	เกณฑ์
1	ไม่มี
2	หนึ่งรูปแบบ
3	สองรูปแบบ
4	สามรูปแบบ
5	มากกว่าสามรูปแบบ

**ตารางที่ 4.14** เกณฑ์การประเมินความสามารถในการเชื่อมต่อกับต่างประเทศ

ระดับคะแนน	เกณฑ์
1	ไม่มี
2	หนึ่งประเทศ
3	สองประเทศ
4	สามประเทศ
5	มากกว่าสามประเทศ

จากเกณฑ์การประเมินศักยภาพเส้นทางการขนส่งสินค้าทางถนนจากปัจจัย 9 ปัจจัย เพื่อกำหนดระดับเกณฑ์การประเมินของปัจจัยแต่ละปัจจัยให้เป็นมาตรฐาน สามารถเทียบเคียงกันได้ โดยใช้มาตรวัดเป็น 5 ระดับกำหนดให้ค่าปกติไว้ที่ระดับ 3 และข้อมูลที่ดีกว่าจะมีระดับคะแนนมากกว่า 3 ส่วนข้อมูลที่ย่ำกว่าค่ากลางจะใช้คะแนนที่ต่ำกว่า 3 หลังจากกำหนดเกณฑ์แต่ละระดับแล้ว การแปลความหมายของระดับคะแนนในแต่ละปัจจัย มีเกณฑ์ ดังนี้

ระดับคะแนน 5 หมายถึง มีศักยภาพสูงมาก

ระดับคะแนน 4 หมายถึง มีศักยภาพสูง

ระดับคะแนน 3 หมายถึง มีศักยภาพปานกลาง

ระดับคะแนน 2 หมายถึง มีศักยภาพต่ำ

ระดับคะแนน 1 หมายถึง มีศักยภาพต่ำมาก

#### 4.7 การวิเคราะห์เส้นทางการขนส่ง

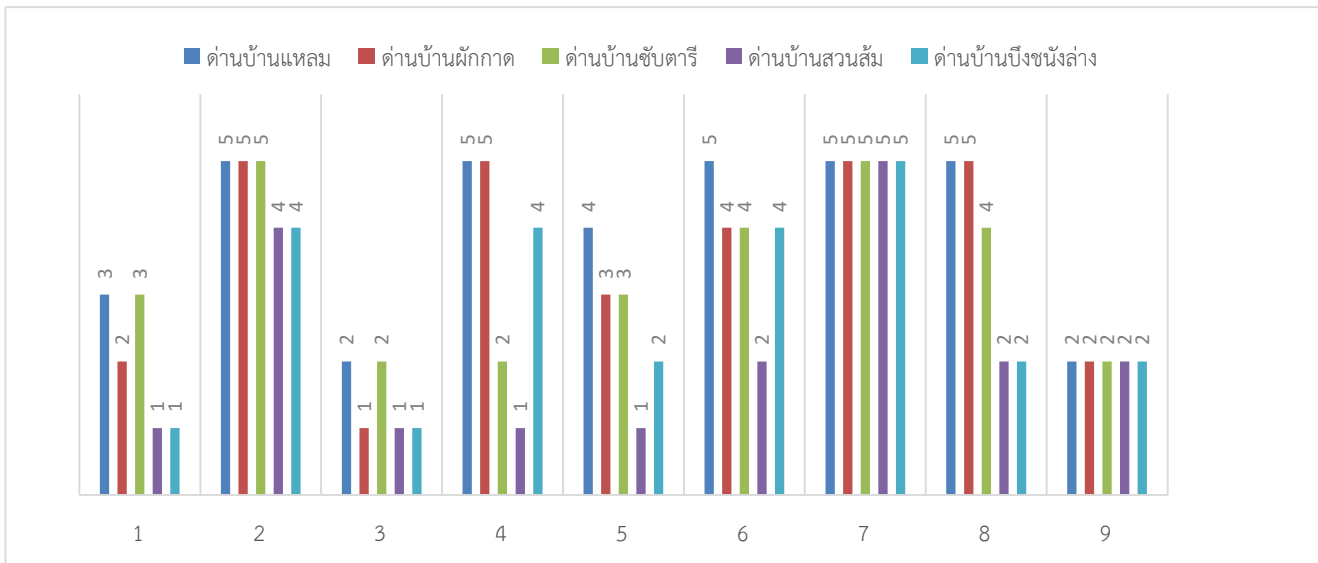
จากเส้นทางการขนส่งทั้ง 5 เส้นทางนำมาวิเคราะห์โดยใช้ปัจจัยในการวิเคราะห์เส้นทางการขนส่งประกอบด้วย 9 ปัจจัยได้แก่ จำนวนช่องจราจรต่อทิศทาง ความกว้างของผิวจราจร ความกว้างของไหล่ทาง วัสดุผิวจราจร ความคดเคี้ยว ลาดชันของถนน การเสื่อมสภาพความเสียหายของผิวจราจร อันตรายในเส้นทาง ความสามารถในการเชื่อมต่อกับการขนส่งรูปแบบอื่น ๆ และความสามารถในการเชื่อมต่อกับต่างประเทศโดยผลจากการวิเคราะห์ของแต่ละช่องทาง แสดงดังตารางที่ 4.15

ลิขสิทธิ์ของมหาวิทยาลัยราชภัฏรำไพพรรณี

ตารางที่ 4.15 แสดงผลการวิเคราะห์เส้นทางการขนส่ง

ลำดับ	ปัจจัย	score	ชื่อด่าน				
			บ้าน แหลม	บ้าน ผักกาด	ซัปดาห์	สวนส้ม	บึงขันธ์ ล่าง
1	จำนวนช่องทาง จราจร ต่อ ทิศทาง	5	3	2	3	1	1
2	ความกว้างของ ผิวจราจร	5	5	5	5	4	4
3	ความกว้างของ ไหล่ทาง	5	2	1	2	1	1
4	วัสดุผิวจราจร	5	5	5	2	1	4
5	ความคดเคี้ยว ลาดชัน ของถนน	5	4	3	3	1	2
6	การเสื่อมสภาพ ความ เสียหายของ ผิวหน้าจราจร	5	5	4	4	2	4
7	จุดอันตรายใน เส้นทาง	5	5	5	5	5	5
8	ความสามารถ ในการ เชื่อมต่อการ ขนส่ง รูปแบบอื่น	5	5	5	4	2	2
9	ความสามารถ ในการ เชื่อมต่อกับ ต่างประเทศ	5	2	2	2	2	2

จากตารางที่ 4.15 ผลการวิเคราะห์ตามปัจจัยเกณฑ์การประเมินสมรรถนะเส้นทางการขนส่ง ทั้ง 9 ปัจจัย สามารถวิเคราะห์เปรียบเทียบโดยแยกตามปัจจัยการประเมินได้ดังภาพที่ 4.2



ภาพที่ 4.2 แสดงการเปรียบเทียบผลการวิเคราะห์แยกตามเกณฑ์การประเมินเส้นทางขนส่ง

จากภาพที่ 4.2 การเปรียบเทียบคะแนนแยกตามปัจจัยสรุปได้ว่า จากปัจจัยด้านจำนวนช่องทางจราจรพบว่าด้านบ้านแหลมและด้านบ้านซับริมีคะแนนสูงที่สุด ส่วนด้านที่มีคะแนนน้อยที่สุดคือ ด้านบ้านสวนส้มและด้านบ้านบึงขิงล่าง ปัจจัยด้านความกว้างของผิวจราจรพบว่าด้านที่มีคะแนนมากที่สุด ได้แก่ ด้านบ้านแหลม ด้านบ้านฝักกาด และด้านบ้านซับริ ส่วนด้านที่มีคะแนนน้อยที่สุดได้แก่ ด้านบ้านสวนส้มและด้านบ้านบึงขิงล่าง ปัจจัยความกว้างของไหล่ทางพบว่าด้านที่มีคะแนนมากที่สุด ได้แก่ ด้านบ้านแหลมและด้านบ้านซับริ ส่วนด้านที่มีคะแนนน้อยที่สุด ได้แก่ ด้านบ้านฝักกาด ด้านบ้านสวนส้มและด้านบ้านบึงขิงล่าง ปัจจัยด้านวัสดุผิวจราจรพบว่าด้านที่มีคะแนนมากที่สุด ได้แก่ ด้านบ้านแหลมและด้านบ้านฝักกาด ส่วนด้านที่มีคะแนนน้อยที่สุดได้แก่ ด้านบ้านสวนส้ม ปัจจัยด้านความคดเคี้ยว ลาดชันของถนนพบว่าด้านที่มีคะแนนมากที่สุด ได้แก่ ด้านบ้านแหลม ส่วนด้านที่มีคะแนนน้อยที่สุด ได้แก่ ด้านบ้านสวนส้ม ปัจจัยด้านการเสื่อมสภาพ ความเสียหายของผิวจราจรพบว่า ด้านที่มีคะแนนมากที่สุด ได้แก่ ด้านบ้านแหลม ส่วนด้านที่มีคะแนนน้อยที่สุด ได้แก่ ด้านบ้านสวนส้ม ปัจจัยด้านจุดอันตรายในเส้นทางพบว่า ทั้ง 5 ด้านมีคะแนนเท่ากันทุกด้าน ปัจจัยด้านความสามารถในการเชื่อมต่อขนส่งรูปแบบอื่นพบว่า ด้านที่มีคะแนนมากที่สุด ได้แก่ ด้านบ้านแหลมและด้านบ้านฝักกาด ส่วนด้านที่มีคะแนนน้อยที่สุดได้แก่ ด้านบ้านสวนส้มและด้านบ้านบึงขิงล่างและปัจจัยด้านความสามารถในการเชื่อมต่อกับต่างประเทศ พบว่าทั้ง 5 ด้านอยู่ในระดับต่ำทุกด้าน

#### 4.8 การประเมินสมรรถนะของเส้นทางขนส่ง

การประเมินสมรรถนะของแต่ละเส้นทาง โดยใช้เทคนิค Simple Additive Weighting (SAW) มาประเมินสมรรถนะของการขนส่งในแต่ละเส้นทางเพื่อเป็นการสนับสนุนการตัดสินใจ



ในการเลือกเส้นทางที่เหมาะสมที่สุดสำหรับขนส่งผลไม้จากจังหวัดจันทบุรีไปยังชายแดนประเทศกัมพูชา ดังสมการ

$$\text{คะแนนแต่ละทางเลือก} = \sum (W_i \times X_i)$$

เมื่อ  $W_i$  คือค่าน้ำหนักของแต่ละเกณฑ์  
 $X_i$  คือคะแนนของแต่ละทางเลือก

ซึ่งผลจากการประเมินสมรรถนะของแต่ละเส้นทาง คือ

ตารางที่ 4.16 แสดงผลการประเมินสมรรถนะของเส้นทางขนส่ง

เส้นทางขนส่ง	ผลคะแนนการประเมินสมรรถนะ (จากคะแนนเต็ม 45 คะแนน)	สมรรถนะของเส้นทาง (ร้อยละ)
จุดผ่านแดนถาวรบ้านแหลม	36	80.00
จุดผ่านแดนถาวรบ้านผักกาด	32	71.11
จุดผ่อนปรนบ้านบึงขันธ์	30	66.67
จุดผ่อนปรนบ้านสวนส้ม	19	42.22
จุดผ่อนปรนบ้านซันตารี	25	55.56

จากตารางที่ 4.16 ด้านที่มีคะแนนมากที่สุด และเหมาะสมกับการขนส่งผลไม้จากจันทบุรีไปยังกัมพูชาที่สุด คือ จุดผ่านแดนถาวรบ้านแหลม และจุดผ่านแดนถาวรบ้านผักกาด เนื่องจากว่าด้วยทั้งสองด้านนี้เป็นจุดผ่านแดนถาวร จึงมีการขนส่งหรือ การค้าระหว่างประเทศได้สะดวกที่สุด ส่วนจุดผ่านปรนทั้ง 3 จุด คือ จุดผ่อนปรนบ้านบึงขันธ์ จุดผ่อนปรนบ้านสวนส้ม และจุดผ่อนปรนบ้านซันตารี ทั้ง 5 จุดนี้ ยังเป็นแค่จุดผ่อนปรนมีการค้าเพียงเล็กๆซึ่งจุดผ่อนปรนที่มีคะแนนสูงสุด คือ จุดผ่อนปรนบ้านซันตารี จุดผ่อนปรนบึงขันธ์ และจุดผ่อนปรนบ้านสวนส้ม ตามลำดับ