

บทที่ 5

สรุปผล อภิปรายผล และข้อเสนอแนะ

การศึกษาวิจัยครั้งนี้เรื่อง การบริหารจัดการประเพณีนมัสการรอยพระพุทธรูปบาทพลวง (ศิขณภูฏ) ปี 2560 และการศึกษาเปรียบเทียบ โดยทางผู้วิจัยได้วิเคราะห์เชิงพรรณนา ซึ่งเป็นการวิเคราะห์โดยอาศัยวิธีการทางสถิติอย่างง่ายในรูปของตารางร้อยละ ค่าเฉลี่ยดังนั้นผู้วิจัยขอกล่าวเป็นลำดับ ดังนี้

สรุปผล

อภิปรายผล

ข้อเสนอแนะ

เพื่อวิเคราะห์และเปรียบเทียบการบริหารจัดการของประเพณีนมัสการรอยพระพุทธรูปบาทพลวง (ศิขณภูฏ) ปี 2560 ของนักท่องเที่ยว ชุมชนและผู้ประกอบการร้านอาหาร/ ร้านค้า/ ที่พักเพื่อวิเคราะห์ความคิดเห็นและความพึงพอใจการบริหารจัดการประเพณีนมัสการรอยพระพุทธรูปบาทพลวง (ศิขณภูฏ) ปี 2560 ของนักท่องเที่ยว ชุมชนและผู้ประกอบการร้านอาหาร/ ร้านค้า/ ที่พัก

สรุปผล

การวิจัยในครั้งนี้มี 2 วัตถุประสงค์ ดังนี้

วัตถุประสงค์ที่ 1 เพื่อวิเคราะห์เปรียบเทียบการบริหารจัดการของประเพณีนมัสการรอยพระพุทธรูปบาทพลวง (ศิขณภูฏ) ปี 2560 ของนักท่องเที่ยว ชุมชนและผู้ประกอบการร้านอาหาร/ ร้านค้า/ ที่พัก

ผลการวิจัยวัตถุประสงค์ที่ 1 พบว่า

การวิเคราะห์และเปรียบเทียบการบริหารจัดการของประเพณีนมัสการรอยพระพุทธรูปบาทพลวง (ศิขณภูฏ) ปี 2560 กลุ่มของนักท่องเที่ยว ชุมชนและผู้ประกอบการร้านอาหาร/ ร้านค้า/ ที่พักใน 3 ช่วงระยะเวลา มีผล ดังนี้

ช่วงระยะเวลาที่ 1 ตั้งแต่วันที่ 28 มกราคม 2560 จนถึงวันที่ 16 กุมภาพันธ์ 2560 เป็นช่วงของระยะเวลา 20 วัน

นักท่องเที่ยวที่ตอบแบบสอบถามในช่วงของระยะเวลาที่ 1 มีจำนวนทั้งสิ้น 56 คน เป็นเพศหญิงมากกว่าเพศชาย อยู่ในช่วงอายุ 41-60 ปี ระดับการศึกษาปริญญาตรี อาชีพรับราชการ มีรายได้ต่อเดือนมากกว่า 20,000 บาทขึ้นไป มาจากภาคกลางมานมัสการรอยพระพุทธรูปบาทพลวงกับครอบครัว โดยใช้ระยะเวลาในการมานมัสการรอยพระพุทธรูปบาทพลวง 1 วัน มีความคิดเห็นถึงความสวยงามทางธรรมชาติดีกว่าปีที่แล้ว

ผู้ที่ตอบแบบสอบถามของชุมชน ในช่วงของระยะเวลาที่ 1 มีจำนวนทั้งสิ้น 145 คน ซึ่งเป็นเพศหญิงมากกว่าเพศชาย อยู่ในช่วงอายุ 31-40 ปี ระดับการศึกษาต่ำกว่า ม.6 รายได้ต่อเดือนระหว่าง 5,001-10,000 บาท มีความคิดเห็นถึงความเพียงพอของร้านอาหาร/ ราคาเหมาะสม/ สะอาด โดยภาพรวมดีกว่าปีที่แล้ว

ผู้ประกอบการที่ตอบแบบสอบถาม ในช่วงของระยะเวลาที่ 1 มีจำนวนทั้งสิ้น 135 คน ซึ่งเป็นผู้ประกอบการร้านค้า เป็นเพศหญิงมากกว่าเพศชาย อยู่ในช่วงอายุ 31-40 ปี ระดับการศึกษาต่ำกว่า ม.6 รายได้ต่อเดือนน้อยกว่า 5,000 บาท มีความคิดเห็นว่าคุณภาพของที่พัก/ สะดวก/ ปลอดภัย โดยภาพรวมดีกว่าปีที่แล้ว

ช่วงระยะเวลาที่ 2 ตั้งแต่วันที่ 17 กุมภาพันธ์ 2560 จนถึงวันที่ 8 มีนาคม 2560 เป็นระยะเวลา 20 วัน

นักท่องเที่ยวที่ตอบแบบสอบถาม ในช่วงระยะเวลาที่ 2 มีจำนวนทั้งสิ้น 143 คน เป็นเพศหญิงมากกว่าเพศชาย อยู่ในช่วงอายุ 41-60 ปี การศึกษาระดับปริญญาตรี อาชีพรับราชการ รายได้ต่อเดือนมากกว่า 20,000 บาทขึ้นไปมาจากภาคกลางมานมัสการรอยพระพุทธรูปปางหลวงกับครอบครัว ใช้เวลาในการมานมัสการรอยพระพุทธรูปปางหลวง 1 วันมีความคิดเห็นว่าคุณภาพทางธรรมชาติ ดีกว่าปีที่แล้ว

ผู้ที่ตอบแบบสอบถาม ของชุมชนในช่วงระยะเวลาที่ 2 มีจำนวนทั้งสิ้น 132 คน เป็นเพศหญิงมากกว่าเพศชาย อยู่ในช่วงอายุ 41-60 ปี การศึกษาต่ำกว่า ม.6 รายได้ต่อเดือน 5,001-10,000 บาท มีความคิดเห็นว่าคุณภาพของร้านอาหาร/ ราคาเหมาะสม/ สะอาด โดยภาพรวมดีกว่าปีที่แล้ว

ผู้ประกอบการที่ตอบแบบสอบถาม ในช่วงของระยะเวลาที่ 2 มีจำนวนทั้งสิ้น 140 คน ซึ่งเป็นผู้ประกอบการร้านค้าเป็นเพศหญิงมากกว่าเพศชาย อยู่ในช่วงอายุ 31-40 ปี การศึกษาต่ำกว่า ม.6 รายได้ต่อเดือนน้อยกว่า 5,000 บาท มีความคิดเห็นว่าคุณภาพของที่พัก ดีกว่าปีที่แล้ว

ช่วงระยะเวลาที่ 3 ตั้งแต่วันที่ 9 มีนาคม 2560 จนถึงวันที่ 28 มีนาคม 2560 เป็นระยะเวลา 20 วัน

นักท่องเที่ยวที่ตอบแบบสอบถาม ในช่วงระยะเวลาที่ 3 มีจำนวนทั้งสิ้น 201 คน เป็นเพศหญิงมากกว่าเพศชาย อยู่ในช่วงอายุ 41-60 ปี การศึกษาระดับปริญญาตรีหรืออาชีพรับราชการ รายได้ต่อเดือนมากกว่า 20,000 บาทขึ้นไปมาจากภาคกลางมานมัสการรอยพระพุทธรูปปางหลวงกับครอบครัว ใช้เวลาในการมานมัสการรอยพระพุทธรูปปางหลวง 1 วันมีความคิดเห็นว่าการไม่มีจุดบริการร้านค้าบนเขา ส่งผลกระทบต่อการเดินขึ้นไปนมัสการรอยพระพุทธรูปปางหลวง

ผู้ที่ตอบแบบสอบถามของชุมชนในช่วงระยะเวลาที่ 3 มีจำนวนทั้งสิ้น 123 คน ซึ่งเป็นเพศหญิงมากกว่าเพศชาย อยู่ในช่วงอายุ 41-60 ปี การศึกษาต่ำกว่า ม.6 รายได้ต่อเดือน 5,001-10,000 บาท มีความคิดเห็นว่าคุณภาพของที่พัก ดีกว่าปีที่แล้ว

ผู้ประกอบการที่ตอบแบบสอบถาม ในช่วงของระยะเวลาที่ 3 มีจำนวนทั้งสิ้น 125 คน ซึ่งเป็นผู้ประกอบการร้านค้า อยู่ในช่วงอายุ 31-40 ปี การศึกษาต่ำกว่า ม.6 รายได้ต่อเดือนน้อยกว่า 5,000 บาท มีความคิดเห็นว่าคุณภาพของที่พัก ดีกว่าปีที่แล้ว

วัตถุประสงค์ที่ 2 เพื่อการวิเคราะห์ความคิดเห็นและความพึงพอใจของการบริหารจัดการ ประเพณีนมัสการรอยพระพุทธรูปบาทพลวง (ศิขณภูฏ) ปี 2560 ของนักท่องเที่ยว ของชุมชนและของ ผู้ประกอบการร้านอาหาร/ ร้านค้า/ ที่พัก

ผลการวิจัยวัตถุประสงค์ที่ 2 พบว่า

การวิเคราะห์ความคิดเห็นและความพึงพอใจการบริหารจัดการประเพณีนมัสการรอยพระพุทธรูปบาทพลวง (ศิขณภูฏ) ปี 2560 ของนักท่องเที่ยว ชุมชนและผู้ประกอบการร้านอาหาร/ ร้านค้า/ ที่พัก ใน 3 ช่วงระยะเวลา มีผล ดังนี้

ช่วงระยะเวลาที่ 1 ตั้งแต่วันที่ 28 มกราคม 2560 จนถึงวันที่ 16 กุมภาพันธ์ 2560 เป็นช่วงระยะเวลา 20 วัน

นักท่องเที่ยวมีความคิดเห็นและความพึงพอใจต่อการบริหารจัดการประเพณีนมัสการรอยพระพุทธรูปบาทพลวง (ศิขณภูฏ) ปี 2560 ในเรื่องประเพณีนมัสการรอยพระพุทธรูปบาทพลวงมีความสำคัญและควรรักษาไว้

ชุมชนมีความคิดเห็นและความพึงพอใจต่อการบริหารจัดการของประเพณีนมัสการรอยพระพุทธรูปบาทพลวง (ศิขณภูฏ) ปี 2560 ในเรื่องการเปลี่ยนรูปแบบการบริหารจัดการ ฯ ส่งผลกระทบต่อประเพณีวัฒนธรรมที่มีมาในอดีต

ผู้ประกอบการร้านอาหาร/ ร้านค้า/ ที่พักมีความคิดเห็นและความพึงพอใจต่อการบริหารจัดการประเพณีนมัสการรอยพระพุทธรูปบาทพลวง (ศิขณภูฏ) ปี 2560 ในเรื่องการไม่มีจุดบริการร้านค้าบนเขา จึงส่งผลกระทบต่อผู้ประกอบการฯ ในชุมชน

ช่วงระยะเวลาที่ 2 ตั้งแต่วันที่ 17 กุมภาพันธ์ 2560 จนถึงวันที่ 8 มีนาคม 2560 เป็นระยะเวลา 20 วัน

นักท่องเที่ยวมีความคิดเห็นและความพึงพอใจต่อการบริหารจัดการประเพณีนมัสการรอยพระพุทธรูปบาทพลวง (ศิขณภูฏ) ปี 2560 ในเรื่องการไม่มีจุดบริการร้านค้าบนเขา ส่งผลกระทบต่อการเดินทางขึ้นไปนมัสการรอยพระพุทธรูปบาทพลวง

ชุมชนมีความคิดเห็นและความพึงพอใจต่อการบริหารจัดการของประเพณีนมัสการรอยพระพุทธรูปบาทพลวง (ศิขณภูฏ) ปี 2560 ในเรื่องการเปลี่ยนรูปแบบการบริหารจัดการ ฯ ส่งผลกระทบต่อประเพณีวัฒนธรรมที่มีมาในอดีต

ผู้ประกอบการร้านอาหาร/ ร้านค้า/ ที่พักมีความคิดเห็นและความพึงพอใจต่อการบริหารจัดการประเพณีนมัสการรอยพระพุทธรูปบาทพลวง (ศิขณภูฏ) ปี 2560 ในเรื่องการไม่มีจุดบริการร้านค้าบนเขา จึงส่งผลกระทบต่อผู้ประกอบการฯ ในชุมชน

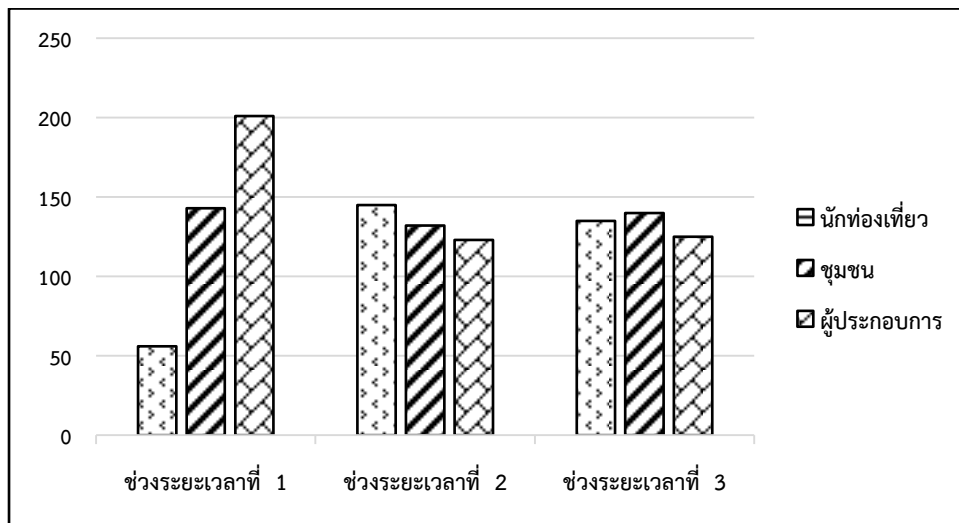
ช่วงระยะเวลาที่ 3 ตั้งแต่วันที่ 9 มีนาคม 2560 จนถึงวันที่ 28 มีนาคม 2560 เป็นระยะเวลา 20 วัน

นักท่องเที่ยวมีความคิดเห็นและความพึงพอใจต่อการบริหารจัดการประเพณีนมัสการรอยพระพุทธรูปบาทพลวง (ศิขณภูฏ) ปี 2560 ในเรื่องประเพณีนมัสการรอยพระพุทธรูปบาทพลวงมีความสำคัญและควรรักษาไว้

ชุมชนมีความคิดเห็นและความพึงพอใจต่อการบริหารจัดการประเพณีนมัสการรอยพระพุทธรูปบาทพลวง (ศิขณภูฏ) ปี 2560 ในเรื่องการเปลี่ยนรูปแบบการบริหารจัดการ ฯ ส่งผลกระทบต่อประเพณีวัฒนธรรมที่มีมาในอดีต

ผู้ประกอบการร้านอาหาร/ ร้านค้า/ ที่พักมีความคิดเห็นและความพึงพอใจต่อการบริหารจัดการประเพณีนมัสการรอยพระพุทธรูปบาทพลวง (ศิขณภูฏ) ปี 2560 ในเรื่องการไม่มีจุดบริการร้านค้าบนเขา จึงส่งผลกระทบต่อผู้ประกอบการฯ ในชุมชน

จากการศึกษาวิจัยเรื่อง การศึกษาเปรียบเทียบการบริหารจัดการของประเพณีนมัสการรอยพระพุทธรูปบาทพลวง ปี 2560 พบว่า ผลสัมฤทธิ์โดยรวมกับการบริหารจัดการแบบใหม่ต่อนักท่องเที่ยว ชุมชนและผู้ประกอบการ ซึ่งส่วนใหญ่ไม่เห็นด้วย เนื่องจากส่งผลกระทบต่อมานนมัสการประเพณีรอยพระพุทธรูปบาทพลวงของนักท่องเที่ยว และทำให้มีผลกระทบต่อรายได้ของชุมชน อีกทั้งหลายครอบครัวต้องเป็นหนี้เป็นสิน เพราะไปกู้เงินเพื่อมาลงทุนซื้อของ/ ลงทุนสร้างและขยายกิจการห้องพัก/ ลงทุนซื้อรถกระบะ เป็นต้น เพื่อรองรับนักท่องเที่ยวช่วงประเพณีนมัสการรอยพระพุทธรูปบาทพลวงแต่นักท่องเที่ยวน้อยมาก รวมทั้งสภาพเศรษฐกิจโดยรวมก็แย่อีกด้วย การศึกษาวิจัยครั้งนี้แบ่งการรายงานผลวิจัยเป็น 2 ส่วน เพื่อตอบวัตถุประสงค์ของงานวิจัยนี้ โดยแบ่งออกเป็น 3 ช่วงระยะเวลาคือ ช่วงระยะเวลาที่ 1 (28 ม.ค. -16 ก.พ. 2560) ช่วงระยะเวลาที่ 2 (17 ก.พ. - 8 มี.ค. 2560) ช่วงระยะเวลาที่ 3 (9 มี.ค. - 28 มี.ค. 2560) แต่ละช่วงมีระยะเวลา 20 วันพบว่า ลักษณะข้อมูลพื้นฐานของกลุ่มตัวอย่างของนักท่องเที่ยว ชุมชนและผู้ประกอบการ ในช่วงประเพณีนมัสการรอยพระพุทธรูปบาทพลวง (ศิขณภูฏ) ปี 2560 ทั้ง 3 ช่วงระยะเวลาสามารถสรุปโดยรวมคือนักท่องเที่ยวมีจำนวนในช่วงระยะเวลาที่ 1, 2 และ 3 คือ 56 คน 145 คน และ 135 คน ตามลำดับ (ภาพที่ 1) โดยเป็นเพศหญิงมากกว่าเพศชาย มีช่วงอายุ 40-59 ปี การศึกษาระดับปริญญาตรีหรืออาชีพราชการ มีรายได้ต่อเดือน 20,000 บาทขึ้นไป เดินทางมาจากภาคกลางกับครอบครัวใช้ระยะเวลาในการมานนมัสการรอยพระพุทธรูปบาทพลวง 1 วัน ชุมชนมีจำนวนในช่วงระยะเวลาที่ 1 2 และ 3 คือ 143 คน 132 คน และ 140 คน ตามลำดับ เป็นเพศหญิงมากกว่าเพศชาย ส่วนใหญ่อยู่ในช่วงอายุ 40-59 ปี การศึกษาต่ำกว่ามัธยมศึกษาปีที่ 6 รายได้ต่อเดือนระหว่าง 5,000-9,999 บาท ผู้ประกอบการ (ร้านอาหาร/ ร้านค้า/ ที่พัก) มีจำนวนในช่วงระยะเวลาที่ 1 2 และ 3 คือ 201 คน 123 คน และ 125 คน ตามลำดับ เป็นเพศหญิงมากกว่าเพศชาย อยู่ในช่วงอายุ 20-39 ปี ระดับการศึกษาต่ำกว่ามัธยมศึกษาปีที่ 6 มีรายได้ต่อเดือนน้อยกว่า 5,000 บาท



ภาพที่ 5.1เปรียบเทียบจำนวนผู้ให้ข้อมูลของนักท่องเที่ยว ชุมชนและผู้ประกอบการช่วงระยะเวลาที่ 1, 2 และ 3

ส่วนที่ 1 ผลการวิเคราะห์เปรียบเทียบการบริหารจัดการ ประเพณีนมัสการรอยพระพุทธรบาท พลวง (ศิขณภูฏ) ปี 2560 ของนักท่องเที่ยว ชุมชนและผู้ประกอบการ (ร้านอาหาร/ ร้านค้า/ ที่พัก) จากข้อมูลในช่วงระยะเวลาที่ 1-3 นำมาวิเคราะห์และเปรียบเทียบการบริหารจัดการ ประเพณีนมัสการรอยพระพุทธรบาท พลวง (ศิขณภูฏ) ปี 2560 ของนักท่องเที่ยว ของชุมชนและของผู้ประกอบการ (ร้านอาหาร/ ร้านค้า/ ที่พัก) (ตารางที่ 1) พบว่า สรุปได้ว่านักท่องเที่ยวเห็นว่าความสวยงามทางธรรมชาติ ดีกว่าปีที่แล้ว และชุมชนเห็นว่าความเพียงพอของร้านอาหาร/ ราคาเหมาะสม/ สะอาด โดยภาพรวมดีกว่าปีที่แล้ว ส่วนผู้ประกอบการเห็นว่าความเพียงพอของที่พักดีกว่าปีที่แล้ว

ตารางที่ 5.1 ผลการวิเคราะห์เปรียบเทียบการบริหารจัดการประเพณีนมัสการรอยพระพุทธรูปบาทพลวง (ศิษย์) ปี 2560

ผลการวิเคราะห์เปรียบเทียบการบริหารจัดการ การประเพณีนมัสการรอยพระพุทธรูปบาทพลวง (ศิษย์) ปี 2560			
กลุ่ม	ช่วงที่ 1 (28 ม.ค.- 16 ก.พ.2560) ระยะเวลา 20 วัน	ช่วงที่ 2 (17 ก.พ.- 8 มี.ค. 2560) ระยะเวลา 20 วัน	ช่วงที่ 3 (9 มี.ค.- 28 มี.ค. 2560) ระยะเวลา 20 วัน
นักท่องเที่ยว	ความสวยงามทางธรรมชาติดีกว่าปีที่แล้ว ($\bar{X} = 4.13$)	ความสวยงามทางธรรมชาติดีกว่าปีที่แล้ว ($\bar{X} = 4.17$)	จุดทิ้งขยะและสิ่งปฏิกูลดีกว่าปีที่แล้ว ($\bar{X} = 4.01$)
ชุมชน	ความเพียงพอของร้านอาหาร/ ราคาเหมาะสม/ สะอาด โดยภาพรวมดีกว่าปีที่แล้ว ($\bar{X} = 3.75$)	ความเพียงพอของร้านอาหาร/ ราคาเหมาะสม/ สะอาด โดยภาพรวมดีกว่าปีที่แล้ว ($\bar{X} = 3.24$)	ความเพียงพอของที่พักดีกว่าปีที่แล้ว ($\bar{X} = 3.50$)
ผู้ประกอบการ (ร้านอาหาร/ ร้านค้า/ ที่พัก)	ความเพียงพอของที่จอดรถ/ สะดวก/ ปลอดภัย โดยภาพรวมดีกว่าปีที่แล้ว ($\bar{X} = 3.37$)	ความเพียงพอของที่พักดีกว่าปีที่แล้ว ($\bar{X} = 3.99$) และความเพียงพอของที่จอดรถ/ สะดวก/ ปลอดภัย โดยภาพรวมดีกว่าปีที่แล้ว ($\bar{X} = 3.99$)	ความเพียงพอของที่พักดีกว่าปีที่แล้ว ($\bar{X} = 3.90$)

ส่วนที่ 2 ผลการวิเคราะห์ความคิดเห็นและความพึงพอใจการบริหารจัดการประเพณีนมัสการรอยพระพุทธรูปบาทพลวง (ศิษย์) ปี 2560 ของนักท่องเที่ยว ชุมชนและผู้ประกอบการ (ร้านอาหาร/ ร้านค้า/ ที่พัก)

จากข้อมูลในช่วงระยะเวลาที่ 1-3 นำมาวิเคราะห์ความคิดเห็นและความพึงพอใจในการบริหารจัดการประเพณีนมัสการรอยพระพุทธรูปบาทพลวง (ศิษย์) ปี 2560 กลุ่มของนักท่องเที่ยว ของชุมชนและผู้ประกอบการ (ร้านอาหาร/ ร้านค้า/ ที่พัก) (ตารางที่ 2) พบว่า นักท่องเที่ยวเห็นว่าเรื่องประเพณีนมัสการรอยพระพุทธรูปบาทพลวงมีความสำคัญและควรรักษาไว้ และชุมชนเห็นว่าเรื่องการเปลี่ยนรูปแบบการบริหารจัดการฯ ส่งผลกระทบต่อประเพณี วัฒนธรรมที่มีมาในอดีต ส่วนผู้ประกอบการเห็นว่าเรื่องการไม่มีจุดบริการร้านค้าบนเขาส่งผลกระทบต่อผู้ประกอบการฯ ในชุมชน

ตารางที่ 5.2 ผลการวิเคราะห์ความคิดเห็นและความพึงพอใจการบริหารจัดการ ช่วงนมัสการรอยพระพุทธรูปบาทพลวง (ศิษย์) ปี 2560

ผลการวิเคราะห์ความคิดเห็นและความพึงพอใจ การบริหารจัดการประเพณีมัสการรอยพระพุทธรูปหลวง (ศิขมภูฏ) ปี 2560			
กลุ่ม	ช่วงที่ 1 (28 ม.ค.- 16 ก.พ. 2560) เป็นระยะเวลา 20 วัน	ช่วงที่ 2 (17 ก.พ.- 8 มี.ค. 2560) เป็นระยะเวลา 20 วัน	ช่วงที่ 3 (9 มี.ค.- 28 มี.ค. 2560) เป็นระยะเวลา 20 วัน
นักท่องเที่ยว	ประเพณีมัสการรอยพระพุทธรูปหลวงมีความสำคัญและควรรักษาไว้ ($\bar{X} = 4.57$)	การไม่มีจุดบริการร้านค้าบนเขา ส่งผลกระทบต่อการเดินทางไปมัสการรอยพระพุทธรูปหลวง ($\bar{X} = 4.37$)	ประเพณีมัสการรอยพระพุทธรูปหลวงมีความสำคัญและควรรักษาไว้ ($\bar{X} = 4.33$)
ชุมชน	การเปลี่ยนรูปแบบการบริหารจัดการฯ ส่งผลกระทบต่อประเพณีวัฒนธรรมที่มีมาในอดีต ($\bar{X} = 4.52$)	การเปลี่ยนรูปแบบการบริหารจัดการฯ ส่งผลกระทบต่อประเพณีวัฒนธรรมที่มีมาในอดีต ($\bar{X} = 4.58$)	การเปลี่ยนรูปแบบการบริหารจัดการฯ ส่งผลกระทบต่อประเพณีวัฒนธรรมที่มีมาในอดีต ($\bar{X} = 4.68$)
ผู้ประกอบการ	การไม่มีจุดบริการร้านค้าบนเขา ส่งผลกระทบต่อผู้ประกอบการฯ ในชุมชน ($\bar{X} = 4.44$)	การไม่มีจุดบริการร้านค้าบนเขา ส่งผลกระทบต่อผู้ประกอบการฯ ในชุมชน ($\bar{X} = 4.54$)	การไม่มีจุดบริการร้านค้าบนเขา ส่งผลกระทบต่อผู้ประกอบการฯ ในชุมชน ($\bar{X} = 4.44$)

อภิปรายผล

จากการศึกษาวิจัยเรื่อง การศึกษาเปรียบเทียบการบริหารจัดการของประเพณีมัสการรอยพระพุทธรูปหลวง ปี 2560 พบว่า ผลสัมฤทธิ์โดยรวมกับการบริหารจัดการแบบใหม่ต่อนักท่องเที่ยว ชุมชน และผู้ประกอบการ ซึ่งส่วนใหญ่ไม่เห็นด้วย เนื่องจากส่งผลกระทบต่อความมัสการประเพณีรอยพระพุทธรูปหลวงของนักท่องเที่ยว และทำให้มีผลกระทบต่อรายได้ของชุมชน อีกทั้งหลายครอบครัวต้องเป็นหนี้เป็นสิน เพราะไปกู้เงินเพื่อมาลงทุนซื้อของ/ ลงทุนสร้างและขยายกิจการท่องเที่ยว/ ลงทุนซื้อรถกระบะ เป็นต้น เพื่อรองรับนักท่องเที่ยวช่วงประเพณีมัสการรอยพระพุทธรูปหลวงแต่นักท่องเที่ยวน้อยมาก รวมทั้งสภาพเศรษฐกิจโดยรวมก็แย่อีกด้วย การศึกษานี้ได้ผลวิจัย 2 ส่วน เพื่อตอบวัตถุประสงค์ของงานวิจัยนี้ โดยแบ่งเป็น 3 ช่วงระยะเวลาคือ ช่วงระยะเวลาดำเนินการที่ 1 (28 มกราคม -16 กุมภาพันธ์ 2560) ช่วงระยะเวลาดำเนินการที่ 2 (17 กุมภาพันธ์ - 8 มีนาคม 2560) ช่วงระยะเวลาดำเนินการที่ 3 (9 มีนาคม - 28 มีนาคม 2560) ซึ่งแต่ละช่วงมีระยะเวลา 20 วันพบว่า ลักษณะข้อมูลพื้นฐานของกลุ่มตัวอย่างนักท่องเที่ยว ชุมชนและผู้ประกอบการ ในช่วงประเพณีมัสการรอยพระพุทธรูปหลวง (ศิขมภูฏ) ปี 2560 ของทั้ง 3 ช่วงระยะเวลาสามารถสรุปโดยรวมคือนักท่องเที่ยวมีจำนวนในช่วงเวลาที่ 1, 2 และ 3 คือ 56 คน 145 คน และ 135 คน ตามลำดับ (ภาพที่ 1) ซึ่งเป็นเพศหญิงมากกว่าเพศชาย มีช่วงอายุ 40-59 ปี การศึกษาอยู่ในระดับปริญญาตรีหรืออาชีพรับราชการ รายได้ต่อเดือน 20,000 บาทขึ้นไป เดินทางมาจากภาคกลางกับครอบครัว ซึ่งใช้ระยะเวลาใน

การมานมัสการรอยพระพุทธรูปบาทพลวง 1 วัน ชุมชนมีจำนวนในช่วงเวลาที่ 1 2 และ 3 คือ 143 คน 132 คน และ 140 คน ตามลำดับ เป็นเพศหญิงมากกว่าเพศชาย ส่วนใหญ่อยู่ในช่วงอายุ 40-59 ปี การศึกษาต่ำกว่ามัธยมศึกษาปีที่ 6 รายได้ต่อเดือนระหว่าง 5,000-9,999 บาท ผู้ประกอบการ (ร้านอาหาร/ ร้านค้า/ ที่พัก) มีจำนวนในช่วงเวลาที่ 1 2 และ 3 คือ 201 คน 123 คน และ 125 คน ตามลำดับ ซึ่งเป็นเพศหญิงมากกว่าเพศชาย อยู่ในช่วงอายุ 20-39 ปี ระดับการศึกษาต่ำกว่ามัธยมศึกษาปีที่ 6 มีรายได้ต่อเดือนน้อยกว่า 5,000 บาท จากภาพที่ 1 จะเห็นได้ว่าในช่วงเปิดเขาของประเพณีนมัสการรอยพระพุทธรูปบาทพลวง (คิซมกุฎ) ปี 2560 ในช่วงระยะเวลาที่ 1 (28 มกราคม - 16 กุมภาพันธ์ 2560) มีนักท่องเที่ยวมาน้อยมาก อาจเนื่องมาจากประเด็น ที่ไม่ทราบในเรื่องของการจัดระเบียบการเปลี่ยนแปลงกฎเกณฑ์ใหม่ให้คนขึ้นไปนมัสการรอยพระพุทธรูปบาท และเกิดความวุ่นวายต่างๆ ที่มีผู้ต้องการเดินทางขึ้นไปนมัสการรอยพระพุทธรูปบาท ติดค้างเบียดเสียดกันเต็มลานจอดคิวรถ และได้ถูกนำเสนอเป็นข่าว ในวันแรกที่เปิดงาน 28 มกราคม พ.ศ. 2560 จึงอาจเป็นเหตุผลที่ทำให้ผู้ที่จะมานมัสการรอยพระพุทธรูปบาทตัดสินใจจะลดการเดินทางเพื่อมานมัสการรอยพระพุทธรูปบาทออกไป เพื่อให้สถานการณ์ต่างๆ ได้คลี่คลายลง

จากข้อมูลช่วงของเวลาที่ 1-3 นำมาวิเคราะห์เปรียบเทียบการบริหารจัดการ ประเพณีนมัสการรอยพระพุทธรูปบาท พลวง (คิซมกุฎ) ปี 2560 ของนักท่องเที่ยว ชุมชนและผู้ประกอบการ (ร้านอาหาร/ ร้านค้า/ ที่พัก) (ตารางที่ 1) พบว่า ช่วงเวลาที่ 1 นักท่องเที่ยวเห็นว่าความสวยงามทางธรรมชาติดีกว่าปีที่แล้ว สอดคล้องกับ Hector (1996) ที่กล่าวว่า การท่องเที่ยวแห่งสหภาพสากลว่าด้วยการอนุรักษ์ ซึ่งเป็นบุคคลแรกที่ให้ความหมาย การท่องเที่ยวเชิงอนุรักษ์ว่าเป็นการท่องเที่ยวรูปแบบการเดินทางไปยังแหล่งธรรมชาติ รวมทั้งลักษณะทางวัฒนธรรมที่ปรากฏในแหล่งชาตินั้นและ สอดคล้องกับ ชูสิทธิ์ ชูชาติ (2552) ที่ได้กล่าวว่า การท่องเที่ยวประสบผลสำเร็จได้คือ 1) สิ่งดึงดูดใจที่ธรรมชาติให้มา 2) สิ่งดึงดูดใจที่มนุษย์ได้สร้างขึ้นมา 3) วิธีชีวิตจากการกระทำของคน ชุมชนเห็นว่าความเพียงพอของร้านอาหาร/ ราคาเหมาะสม/ สะอาด โดยภาพรวมดีกว่าปีที่แล้ว เช่นเดียวกับ ชูสิทธิ์ ชูชาติ (2552) ที่ได้กล่าวถึงประเด็นขององค์ประกอบที่สำคัญซึ่งเป็นสิ่งอำนวยความสะดวกคือการบริโภคจึงต้องมีร้านอาหาร ข่าวสารข้อมูลเพื่อการเดินทางไว้บริการนักท่องเที่ยว เป็นสิ่งสำคัญรองลงมาจากที่พัก ผู้ประกอบการเห็นว่าความเพียงพอของที่จอดรถ/ สะดวก/ ปลอดภัย โดยภาพรวมดีกว่าปีที่แล้ว เช่นเดียวกับ ชูสิทธิ์ ชูชาติ (2552) ได้กล่าวว่า ปัจจัยอีกอย่างคือการเข้าถึงได้หมายถึงการเดินทางไปแหล่งท่องเที่ยวต้องมีถนนพาดหนะเพื่อจะได้นักท่องเที่ยวไปยังแหล่งท่องเที่ยวได้ ช่วงเวลาที่ 2 นักท่องเที่ยวและ ชุมชนเห็นเช่นเดียวกับช่วงเวลาที่ 1 ส่วนผู้ประกอบการเห็นว่าความเพียงพอของที่พักดีกว่าปีที่แล้ว ซึ่งสอดคล้องกับ ชูสิทธิ์ ชูชาติ (2552) ที่ได้กล่าวถึงองค์ประกอบที่สำคัญต่างๆ ที่รองรับการเดินทางด้วยความสะดวกสบายที่สำคัญมากที่สุดคือ เรื่องที่พัก เช่น โรงแรมรีสอร์ทเช่นเดียวกับ สำนักพัฒนาการท่องเที่ยว (2552) ที่กล่าวว่า การท่องเที่ยวโดยชุมชนเป็นที่รู้จักกันแพร่หลายนำไปสู่การท่องเที่ยวอย่างยั่งยืนได้ เช่น ท่องเที่ยวเชิงอนุรักษ์ ท่องเที่ยวแบบโฮมสเตย์ เป็นต้น ช่วงเวลาที่ 3 นักท่องเที่ยวเห็นว่าจุดที่ทิ้งขยะและสิ่งปฏิกูลดีกว่าปีที่แล้ว ซึ่งเป็นไปตามพระราชบัญญัติเทศบาล พ.ศ. 2496(2496 : หน้า 222) ตามพระราชบัญญัติเทศบาล พ.ศ. 2496 และแก้ไขเพิ่มเติม (ฉบับที่ 12) พ.ศ. 2546 กำหนดหน้าที่ที่เทศบาลตำบลต้องทำในเขตเทศบาลในการกำจัดขยะและสิ่งปฏิกูล ชุมชนเห็นว่าความเพียงพอของที่พักดีกว่าปีที่แล้ว ส่วนผู้ประกอบการเห็นเช่นเดียวกับช่วงเวลาที่ 2 จึงสรุปได้ว่านักท่องเที่ยวเห็นว่าความสวยงามทางธรรมชาติดีกว่าปีที่แล้ว และชุมชนเห็นว่าความเพียงพอของร้านอาหาร/ ราคาที่เหมาะสม/ สะอาด โดยภาพรวมดีกว่าปีที่แล้ว ส่วนผู้ประกอบการเห็นว่าความเพียงพอของที่พักดีกว่าปีที่แล้ว

จากข้อมูลในช่วงเวลาที่ 1-3 นำมาวิเคราะห์ความคิดเห็นและความพึงพอใจการบริหารจัดการ ประเพณีมัสการรอยพระพุทธรูปบาทพลวง (ศิขมภูม) ปี 2560 ของนักท่องเที่ยว ชุมชนและผู้ประกอบการ (ร้านอาหาร/ ร้านค้า/ ที่พัก) (ตารางที่ 2) ซึ่งสอดคล้องกับทฤษฎีความพึงพอใจของ สิริอริชชาวุธ (2555: หน้า 124) ได้กล่าวว่าความพึงพอใจเป็นทัศนคติของบุคคลที่มีต่อกิจกรรมต่างๆเกิดจากประสบการณ์ ค่านิยมและพื้นฐานของการรับรู้ที่แต่ละบุคคลได้รับระดับความพึงพอใจเป็นเครื่องสะท้อนถึงประสิทธิภาพ ของกิจกรรมและเกิดมีได้เมื่อกิจกรรมนั้นๆ สามารถตอบสนองความต้องการแก่บุคคลนั้น พบว่า ช่วงเวลาที่ 1 นักท่องเที่ยวเห็นว่าเรื่องประเพณีมัสการรอยพระพุทธรูปบาทพลวงนั้นมีความสำคัญและควรรักษาไว้ สอดคล้องกับ ศุภลักษณ์อัศรากร (2553, อ้างถึงในวนัชพรจันทรักษา, 2554: หน้า 18) ได้กล่าวว่า การท่องเที่ยวเชิงศาสนาเป็นการเดินทางโดยมีเหตุผลทางศาสนาเป็นหลักถือเป็นการปฏิบัติที่มีมาตั้งแต่ยุค แรกๆรวมถึงการไปสักการะสิ่งศักดิ์สิทธิ์หรือประกอบพิธีกรรมสอดคล้องกับ ทิพวรรณพุ่มมณี (2557: หน้า 198) ที่กล่าวว่าการท่องเที่ยวเชิงวัฒนธรรมถือเป็นการท่องเที่ยวที่ยั่งยืนมีวัตถุประสงค์เพื่อการเรียนรู้ สัมผัสเอกลักษณ์ความงดงามของวัฒนธรรมคุณค่าทางประวัติศาสตร์วิถีชีวิตความเป็นอยู่และความ แตกต่างของทางวัฒนธรรม เช่นเดียวกับ มหาวิทยาลัยสุโขทัยธรรมาธิราช (2553: 16) ที่กล่าวว่า ทรัพยากรการท่องเที่ยวมีความสำคัญในฐานะเป็นหลักฐานสำคัญทางประวัติศาสตร์โบราณคดีและศาสนา ทำให้ทราบถึงที่มาของท้องถิ่นนั้นๆและสิ่งที่เป็นมรดกตกทอดมายังคนรุ่นหลังต่อไปดังเช่น มหาวิทยาลัย สุโขทัยธรรมาธิราช(2552: หน้า 20-21) ที่กล่าวว่าทรัพยากรการท่องเที่ยวที่มีคุณค่าทางศิลปวัฒนธรรม และขนบธรรมเนียมประเพณีที่มีเอกลักษณ์และถ่ายทอดกันมาจากอดีตถึงปัจจุบัน ชุมชนเห็นว่าเรื่องของการเปลี่ยนแปลงการบริหารจัดการ ฯ ส่งผลกระทบต่อประเพณี วัฒนธรรมที่มีมาในอดีต สอดคล้องกับ ปัญญณ์รัฐ ศิลาลาย (2559) กล่าวว่า การปรับเปลี่ยน หมายถึง การเปลี่ยนแปลงที่เป็นกระบวนการ มีการ วางแผนไว้ล่วงหน้าที่มีมุ่งหมายว่าลักษณะใหม่ต้องดีกว่าเก่า เช่นเดียวกับ กระทรวงการท่องเที่ยวและกีฬา (2550) ได้กล่าวถึง หลักการและองค์ประกอบหลัก ดังนี้ 1) ชุมชนเป็นเจ้าของ 2) ชาวบ้านมีส่วนร่วมใน การกำหนดทิศทางและการตัดสินใจ 3) ส่งเสริมความภูมิใจในตนเอง 4) ยกระดับคุณภาพชีวิต 5) มีความ ยั่งยืนทางด้านสิ่งแวดล้อม 6) คงเอกลักษณ์และวัฒนธรรมท้องถิ่น 7) ก่อให้เกิดการเรียนรู้ระหว่างคนต่าง วัฒนธรรม 8) เคารพในวัฒนธรรมที่แตกต่างและศักดิ์ศรีความเป็นมนุษย์ 9) เกิดผลตอบแทนที่เป็นธรรม แก่คนท้องถิ่น 10) กระจายรายได้สู่สาธารณประโยชน์ของชุมชน ดังเช่น กระทรวงการท่องเที่ยวและกีฬา (2560 : หน้า 43) ได้กล่าวว่า สาระสำคัญของแผนพัฒนาการท่องเที่ยวแห่งชาติ ฉบับที่ 2 (พ.ศ. 2560- 2564) ให้ความสำคัญกับการวางรากฐานและแก้ไขปัญหาคือเป็นอุปสรรคสำคัญต่อการพัฒนาการท่องเที่ยว ของประเทศ เพื่อสร้างและกระจายรายได้สู่ชุมชน สอดคล้องกับ พรทิพย์ วีระสวัสดิ์ (2551 : หน้า 4) ได้ กล่าวว่า การพัฒนาเป็นการเปลี่ยนแปลงจากสิ่งที่มีอยู่เดิมให้ดีขึ้น โดยรักษาสิ่งที่ดีให้คงไว้ภายใต้ของการ วางแผนอย่างชัดเจน เป็นการเปลี่ยนแปลงที่ปรารถนาและมีประสิทธิภาพ รวมถึงการเพิ่มความพึงพอใจ และความสุขในสังคม เช่นเดียวกับเอกชัย กิสุขพันธ์ และคนอื่นๆ (2553) ที่กล่าวว่า สิ่งที่เป็นแนวคิดในการ บริหารเพื่อให้อยู่รอดและประสบความสำเร็จนั้น คือการบริหารการเปลี่ยนแปลง เมื่อจะดำเนินการ เปลี่ยนแปลงใดๆ จำเป็นต้องมีการคิดวิเคราะห์เตรียมการวางแผนเป็นระบบ ดำเนินการเป็นขั้นเป็นตอน สามารถชี้วัดความสำเร็จที่เกิดขึ้นได้ชัดเจน ตลอดจนการรักษาสภาพการเปลี่ยนแปลงที่ดีให้มีการพัฒนา อย่างต่อเนื่องและยั่งยืน เช่นเดียวกับ Anderson (2013) ที่กล่าวว่า ทฤษฎีการเปลี่ยนแปลงโดยชุมชนนั้น สามารถนำไปใช้แก้ไขปัญหาคือสังคมที่สลับซับซ้อนได้ ทฤษฎีนี้ได้รับการพัฒนาขึ้นเมื่อกลางปี 1990 โดยมี รากฐานจากการติดตามความก้าวหน้าของแผนงานที่นำไปสู่การประเมินแผนงาน แผนปฏิบัติการและแผน

โครงการ ดังเช่น Dana and Clark (2012) ได้กล่าวว่าแนวคิดการมีส่วนร่วมในกระบวนการวางแผนของตัวแทนชุมชนกับผู้มีส่วนได้ส่วนเสียร่วมกันกำหนดเป้าหมายและเงื่อนไข เพื่อใช้เป็นกรอบของทฤษฎีการเปลี่ยนแปลงที่นำไปสู่ความสำเร็จอย่างชัดเจนของเป้าหมายระยะยาวและเงื่อนไขที่นำไปสู่ผลลัพธ์ที่พึงประสงค์ สอดคล้องกับ Colby, D. & Collins, E. (2013) ที่กล่าวว่าวิธีการของทฤษฎีการเปลี่ยนแปลงให้ความสำคัญต่อการเปลี่ยนแปลงโดยชุมชนซึ่งชุมชนต้องเป็นผู้สร้างการเปลี่ยนแปลงด้วยการนำชุมชนหรือตัวแทนกลุ่มมามีส่วนร่วมในการคิด วิเคราะห์ปัญหาของชุมชน และต้องแสดงความต้องการของชุมชนเพื่อร่วมกับผู้มีส่วนได้ส่วนเสีย ซึ่งสามารถอธิบายให้เกิดความเข้าใจต่อเป้าหมายระยะยาวของการพัฒนาหรือการแก้ไขปัญหาตามที่ชุมชนต้องการส่วน Clark & Anderson (2004) ก็ได้กล่าวว่า กรอบแนวคิดทฤษฎีการเปลี่ยนแปลง ยังได้ให้ข้อเสนอแนะทางด้านต่างๆเพื่อหลีกเลี่ยงความผิดพลาดในการนำทฤษฎีการเปลี่ยนแปลงมาประยุกต์ใช้ได้แก่ 1) ให้ความสำคัญต่อความต้องการที่แท้จริงของชุมชน 2) เงื่อนไขจากภายนอกที่มีผลต่อการพัฒนาหรือแก้ไขปัญหาของชุมชน 3) ทำให้เกิดการเปลี่ยนแปลงที่แท้จริงโดยการกำหนดและพิจารณาตัวชี้วัดเป็นความสำเร็จขั้นต่ำที่ชุมชนต้องการให้เกิดขึ้น คือประชากรเป้าหมายคือใคร ต้องการอะไร การเปลี่ยนแปลงมีมากน้อยเพียงใด ระยะเวลาในการเปลี่ยนแปลง ซึ่งตัวชี้วัดจำเป็นต้องวัดความเป็นจริงที่ปรากฏ ดังนั้นความผิดพลาดที่เกิดจากตัวชี้วัดสะท้อนถึงประเด็นต่างๆ ได้แก่ 1) ชุมชนเป็นผู้สร้างการเปลี่ยนแปลงหรือไม่ 2) ผู้มีส่วนได้ส่วนเสียจะมีความเข้าใจต่อปัญหาและความต้องการที่แท้จริงของชุมชนมากน้อยเพียงใด 3) อะไรมีอิทธิพลและเงื่อนไขภายนอกที่ครอบงำกระบวนการวางแผนแนวทางในการปฏิบัติตามแนวคิดของการเปลี่ยนแปลงอันจะมีผลต่อความสามารถในการทำให้เกิดการเปลี่ยนแปลง สอดคล้องกับ ชันญวงษ์วิภาคและคนอื่นๆ (2550: หน้า 46) ได้กล่าวว่าการจัดการท่องเที่ยวบนพื้นฐานการมีจิตสำนึกต่อการรักษาสภาพแวดล้อมและวัฒนธรรมของท้องถิ่นและระลึกเสมอว่าวัฒนธรรมมีความอ่อนไหวและเปราะบางประเพณีบางอย่างก็ไม่ควรนำมาเสนอเพื่อความบันเทิง เพราะจะทำให้เกิดความเสื่อมศรัทธาลงไปได้ เช่นเดียวกับ Senge (1990) ได้กล่าวว่า การต่อต้านการเปลี่ยนแปลงไม่ใช่สิ่งที่แอบซ่อนหรือสิ่งลึกลับ แต่การต่อต้านเกิดได้เสมอ เมื่อคนรู้สึกว่าการบรรทัดฐานเดิม หรือวิถีปฏิบัติที่เคยเป็นอยู่ถูกคุกคาม อีกทั้ง สุภานันท์ จันทวานิช (2551: หน้า 165-167) กล่าวว่า สังคมมีการปรับตัว หากสิ่งต่างๆ ที่มีอยู่ในสังคมไม่ตรงกับความต้องการของระบบก็ต้องปรับตัว และต้องมีการกำหนดเป้าหมาย และให้สัมพันธ์กับระบบต่างๆ จึงต้องบูรณาการเข้าหากัน ตลอดถึงการธำรงและฟื้นฟูแรงจูงใจของปัจเจกชนและรักษาแบบแผนของสังคมในการขับเคลื่อนไปข้างหน้าด้วยกันนั้น จำเป็นจะต้องมีแรงจูงใจร่วมกัน แบบแผนของสังคมที่ต้องธำรงไว้ในลักษณะของสังคมที่ไม่เปลี่ยนแปลงแบบถอนรากถอนโคน หรือเป็นแบบแผนในแบบอนุรักษ์นิยม และการธำรงรักษาอัตลักษณ์ทางด้านวัฒนธรรมนั้นให้คงอยู่ ดังเช่น นิตยพรณ (พลวัฒน์) วรรณศิริ (2550: หน้า 64) ได้กล่าวว่า การรับเอาวัฒนธรรมใหม่จากต่างถิ่นที่มีทัศนคติ ความเชื่อ และการกระทำใหม่ๆ ที่ต่างไปจากที่เคยประสบมา มาใช้แทนระบบเดิมที่เคยยึดถืออยู่หรืออาจรับมาในฐานะที่เป็นสิ่งใหม่ที่ไม่เคยมีอยู่ในสังคมของตนมาใช้แทนที่ระบบเก่าที่เคยใช้อยู่ จึงถือเป็นการเปลี่ยนแปลงทางวัฒนธรรม และผู้ประกอบการเห็นว่าเรื่องการไม่มีจุดบริการร้านค้าบนเขาส่งผลกระทบต่อผู้ประกอบการฯ ในชุมชนสอดคล้องกับ ปัญญาณัฐ ศิลาสาย (2555) กล่าวว่า การมีส่วนร่วมต้องเกิดจากระดับล่างในการคิดริเริ่ม วางแผน ตัดสินใจ ได้รับผลประโยชน์ ตลอดจนการได้รับการแจ้งข่าวสารข้อมูล ปรึกษาหารือและเกี่ยวข้องในขั้นตอนการวางแผน นำแผนไปสู่อำนาจปฏิบัติ และจัดการโครงการพัฒนา โดยให้สิทธิแห่งความเสมอภาค เช่นเดียวกับ กระทรวงการท่องเที่ยวและกีฬา (2560 : 43) ได้กล่าวว่าแผนพัฒนาทางการท่องเที่ยว ฉบับที่ 2 (พ.ศ. 2560 - 2564) ยุทธศาสตร์ที่ 1 แนวทางระยะสั้น พ.ศ. 2560-2561 ที่สร้างการ

รับรู้ ความตระหนัก จิตสำนึกการอนุรักษ์ทรัพยากรท่องเที่ยว วัฒนธรรมไทย อัตลักษณ์ท้องถิ่น และการส่งเสริมการท่องเที่ยวโดยชุมชน สอดคล้องกับ สุชีวันนันทน์นอยอุทธยา (2551 : หน้า 5) ที่ได้กล่าวไว้ว่า อุตสาหกรรมการท่องเที่ยวสามารถทำรายได้หลักได้จากการเปิดพื้นที่เพื่อให้ภาคประชาชนมีส่วนร่วมในการดำเนินงานควรมุ่งเน้นผลประโยชน์อย่างยั่งยืนในทุกด้านเพื่อป้องกันการผูกกร่อนของทางวัฒนธรรมและทรัพยากรธรรมชาติที่อาจเกิดขึ้นได้ สอดคล้องกับ พงณา สนวนศรี (2556 : หน้า 3-6) ที่ได้กล่าวว่า ในการท่องเที่ยวโดยชุมชนเป็นความพยายามหนึ่งของการสร้างทางเลือกในการพัฒนาชุมชนเข้ามามีส่วนร่วมและได้รับประโยชน์จากท่องเที่ยว สอดคล้องกับ กระทรวงการท่องเที่ยวและกีฬา (2555 : หน้า 45-46) ที่ได้กล่าวว่าการจัดทำแผนพัฒนาการท่องเที่ยวแห่งชาติ พ.ศ. 2555-2559 เพื่อฟื้นฟูและกระตุ้นภาคของการท่องเที่ยวให้เกิดการสร้างรายได้และกระจายรายได้ เพื่อนำไปสู่การปฏิบัติโดยผ่านกลไกการมีส่วนร่วมทั้งภาครัฐ ภาคเอกชน ท้องถิ่น สถาบันการศึกษาและภาคประชาชน ช่วงเวลาที่ 2 นักท่องเที่ยวเห็นว่าเรื่อง การไม่มีจุดบริการร้านค้าบนเขาส่งผลกระทบต่อการเดินทางขึ้นไปนมัสการรอยพระพุทธรูปหลวง ชุมชนและผู้ประกอบการเห็นเช่นเดียวกับช่วงเวลาที่ 1 ส่วนช่วงเวลาที่ 3 นักท่องเที่ยว ชุมชนและผู้ประกอบการเห็นด้วยเช่นเดียวกับช่วงเวลาที่ 1 จึงสรุปได้ว่านักท่องเที่ยวเห็นว่าเรื่องประเพณีนมัสการรอยพระพุทธรูปหลวงมีความสำคัญและควรรักษาไว้ และชุมชนเห็นว่าเรื่องการเปลี่ยนรูปแบบการบริหารจัดการ ฯ ส่งผลกระทบต่อประเพณี วัฒนธรรมที่มีมาในอดีต ส่วนผู้ประกอบการเห็นว่าเรื่องการไม่มีจุดบริการร้านค้าบนเขาส่งผลกระทบต่อผู้ประกอบการฯ ในชุมชน

ข้อเสนอแนะ

ข้อเสนอแนะจากการศึกษา

1. บุคคล หน่วยงานที่รับผิดชอบในเชิงการบริหารจัดการ ควรกำหนดเรื่องของการคงอยู่ของอัตลักษณ์ทางวัฒนธรรม เป็นวาระสำคัญของการบริหารจัดการอย่างเป็นรูปธรรม ให้ชาวบ้านในชุมชนได้มีส่วนร่วมในการบริหารจัดการในทุกมิติ ตั้งแต่การร่วมคิด ร่วมวางแผน การกำหนดแนวทางโครงการ กิจกรรมด้านวัฒนธรรม เพื่อป้องกันความขัดแย้ง ความไม่เข้าใจ และร่วมกันตัดสินใจในประเด็นที่อาจเกิดขึ้นจากการคิดสร้างกิจกรรมใหม่ ที่ไม่ตรงกับความเป็นอัตลักษณ์ดั้งเดิมขึ้นได้
2. ส่งเสริมให้ชุมชน วัด สถานศึกษาเป็นแกนหลักในการคงอยู่ของอัตลักษณ์ทางวัฒนธรรม เพราะเป็นรากฐานของคนในชุมชนและควรมีการบริหารจัดการประเพณีนมัสการรอยพระพุทธรูปหลวง (คิซมกุฎ) ให้เป็นระบบ
3. ควรประชาสัมพันธ์ทำความเข้าใจถึงการเปลี่ยนแปลงในการบริหารจัดการของประเพณีนมัสการรอยพระพุทธรูปหลวง (คิซมกุฎ) โดยเฉพาะอย่างยิ่งภาครัฐต้องตระหนักและต้องให้ความสำคัญกับการสื่อสาร การชี้แจงทำความเข้าใจ การอธิบายถึงเหตุและผล รวมถึงข้อดี ข้อเสียในการเปลี่ยนแปลงการบริหารจัดการในครั้งนี้แก่ทุกฝ่ายที่เกี่ยวข้องอย่างต่อเนื่อง และหลากหลายช่องทางเพื่อจะได้ให้เข้าถึงนักท่องเที่ยวให้มากที่สุด

ข้อเสนอแนะสำหรับการศึกษาครั้งต่อไป

1. การศึกษาการบริหารจัดการโดยกระบวนการสร้างความเข้มแข็งของชุมชน สังคมและวัฒนธรรมตามแนวทางปรัชญาเศรษฐกิจพอเพียง

2. การศึกษารูปแบบการประชาสัมพันธ์ในปรับเปลี่ยนรูปแบบการบริหารจัดการแบบใหม่
3. การศึกษาวิจัยเชิงปฏิบัติการแบบมีส่วนร่วมอย่างต่อเนื่อง เพื่อหารูปแบบและแนวทางการบริหารจัดการด้านประเพณี วัฒนธรรมของชุมชนและท้องถิ่น
4. การศึกษาผลกระทบที่เกิดจากการปรับเปลี่ยนการบริหารจัดการแบบใหม่นี้ในทุกแง่มุม และวิเคราะห์ SWOT+PESTEL เพื่อนำผลที่ได้มาใช้ในการวางแผนในอนาคต



ลิขสิทธิ์ของมหาวิทยาลัยราชภัฏรำไพพรรณี