



ภาคผนวก

ลิขสิทธิ์ของมหาวิทยาลัยราชภัฏรำไพพรรณี



ภาคผนวก ก

แบบประเมินความพึงพอใจ

ลิขสิทธิ์ของมหาวิทยาลัยราชภัฏรำไพพรรณี

**แบบประเมินความพึงพอใจของนักศึกษาต่อการสืบค้นข้อมูลภายในสาขาวิศวกรรมโลจิสติกส์
คณะเทคโนโลยีอุตสาหกรรมฯ ก่อนสร้างเว็บไซต์**

วัตถุประสงค์ เพื่อสอบถามความพึงพอใจของผู้ทำแบบประเมินที่มีต่อการค้นหาข้อมูลของสาขาวิศวกรรมโลจิสติกส์ สำหรับนำผลการประเมินไปปรับปรุงการสืบค้นข้อมูลให้มีประสิทธิภาพ

ตอนที่ 1 ข้อมูลทั่วไปของผู้ตอบแบบสอบถาม (ใส่เครื่องหมาย ✓ ในช่องที่ตรงกับข้อมูลของท่าน)

1. เพศ ชาย หญิง 2. อายุ.....ปี
3.สถานภาพ นักศึกษา ปรวิญญาตรี ชั้นปีที่ 1 2 3 4 อื่นๆ ระบุ.....

ตอนที่ 2 ความพึงพอใจต่อการสืบค้นข้อมูล (ใส่เครื่องหมาย ✓ ในช่องที่ตรงกับความคิดของท่านมากที่สุด)

ระดับ 5 - มากที่สุดหรือดีมาก 4 - มากหรือดี 3 - ปานกลางหรือพอใช้ 2 - น้อยหรือต่ำกว่ามาตรฐาน 1 - น้อยที่สุดหรือต้องปรับปรุงแก้ไข

หัวข้อ	ระดับความพึงพอใจ				
	5	4	3	2	1
1.ด้านทรัพยากร					
1.1 ปริมาณงานวิจัยมีเพียงพอต่อความต้องการของนักศึกษา					
1.2 ปริมาณโครงการงานสหกิจศึกษามีเพียงพอต่อความต้องการของนักศึกษา					
1.3 ข้อมูลงานวิจัยอยู่ในสภาพที่พร้อมใช้งาน					
1.4 ข้อมูลโครงการงานสหกิจศึกษาอยู่ในสภาพที่พร้อมใช้งาน					
1.5 มีการจัดหมวดหมู่ที่ง่ายต่อการค้นหา					
2.ด้านการค้นหาข้อมูล					
2.1 การค้นหาข้อมูลงานวิจัยมีความสะดวกสบาย					
2.2 การค้นหาข้อมูลงานสหกิจมีความสะดวกสบาย					
2.3 ใช้ระยะเวลาในการค้นหาข้อมูลรวดเร็ว					
2.4 มีระบบสารสนเทศในการสืบค้นข้อมูลงานวิจัยและโครงการงานสหกิจศึกษา					

ตอนที่ 4 ปัญหา/ ข้อเสนอแนะ

.....

.....

.....

.....

.....

ภาพภาคผนวกที่ ก.1 ภาพแบบประเมินความพึงพอใจก่อนสร้างเว็บไซต์



ภาคผนวก ข

การติดตั้งโปรแกรม XAMPP

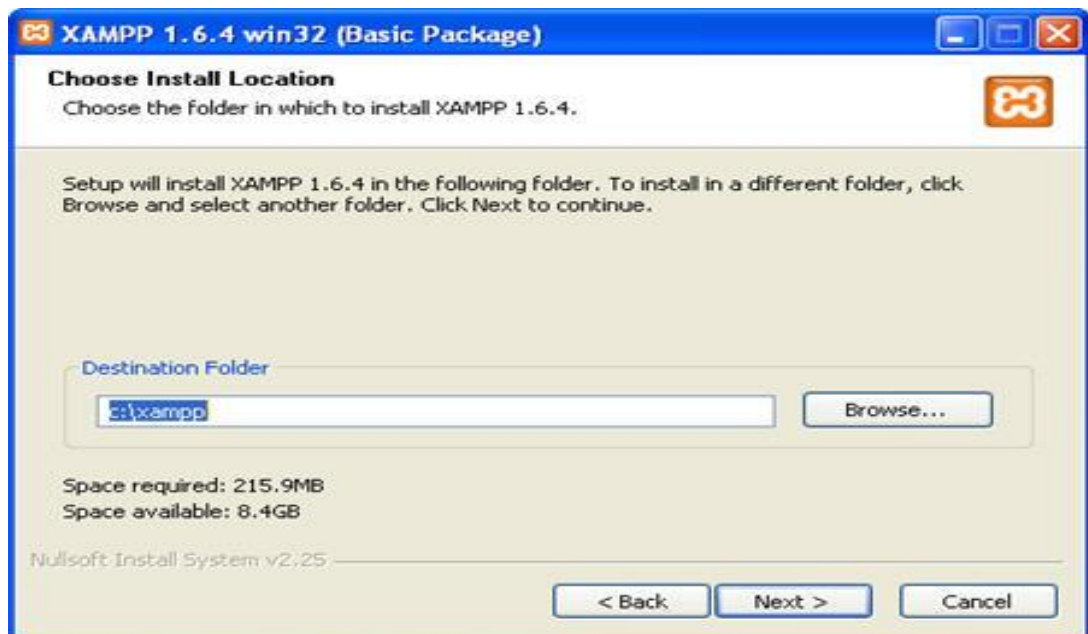
ลิขสิทธิ์ของมหาวิทยาลัยราชภัฏรำไพพรรณี



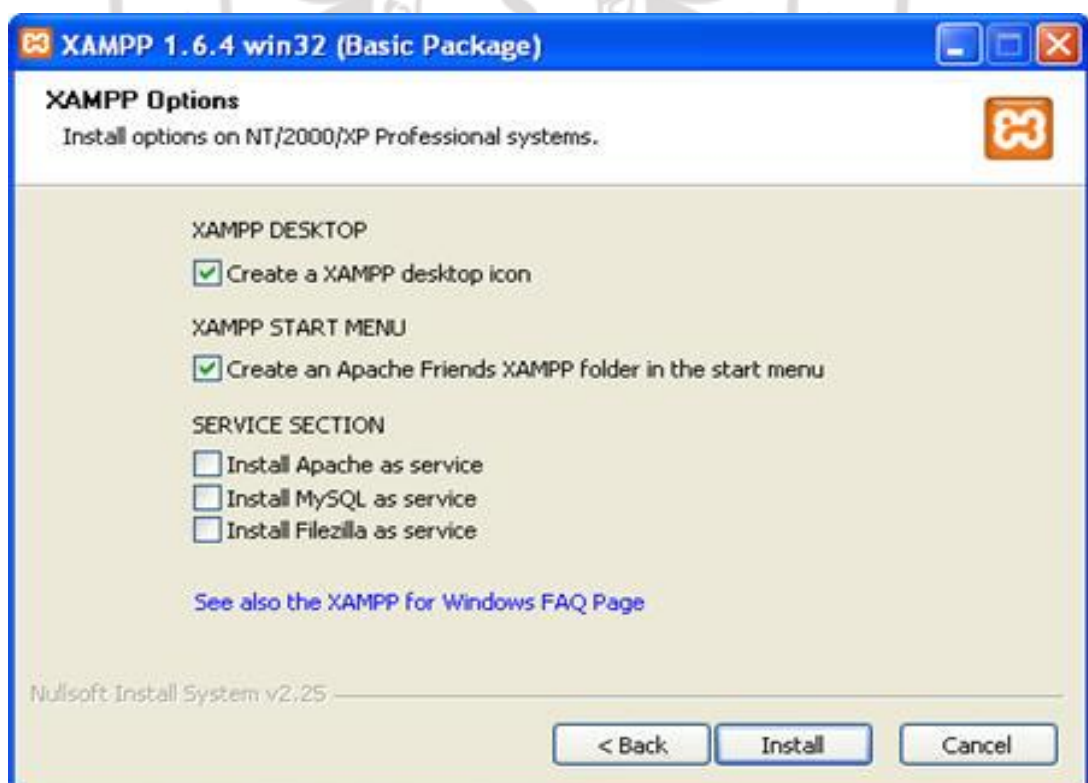
ภาพภาคผนวกที่ ข.1 ภาพติดตั้งโปรแกรม ก่อนติดตั้งโปรแกรมดับเบิลคลิกที่ไฟล์ xampp-win32-3.2.1-installer.exe ปรากฏหน้าต่างเลือกภาษาในการติดตั้ง เลือก English แล้วคลิกปุ่ม OK



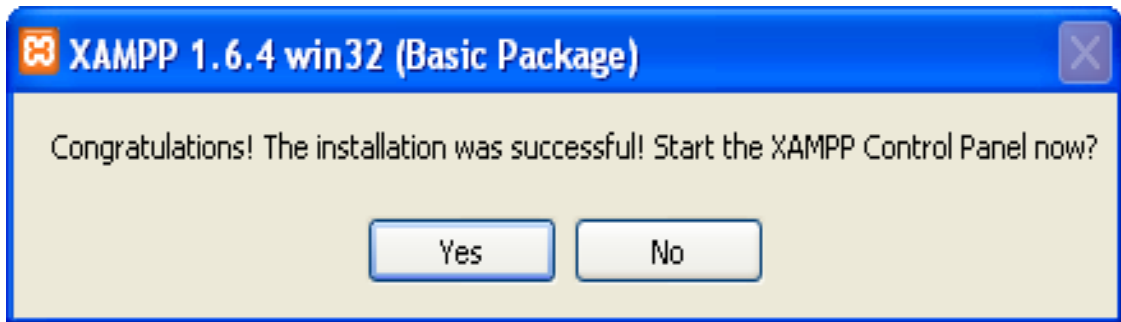
ภาพภาคผนวกที่ ข.2 คลิกปุ่ม Next เพื่อทำการติดตั้งต่อ



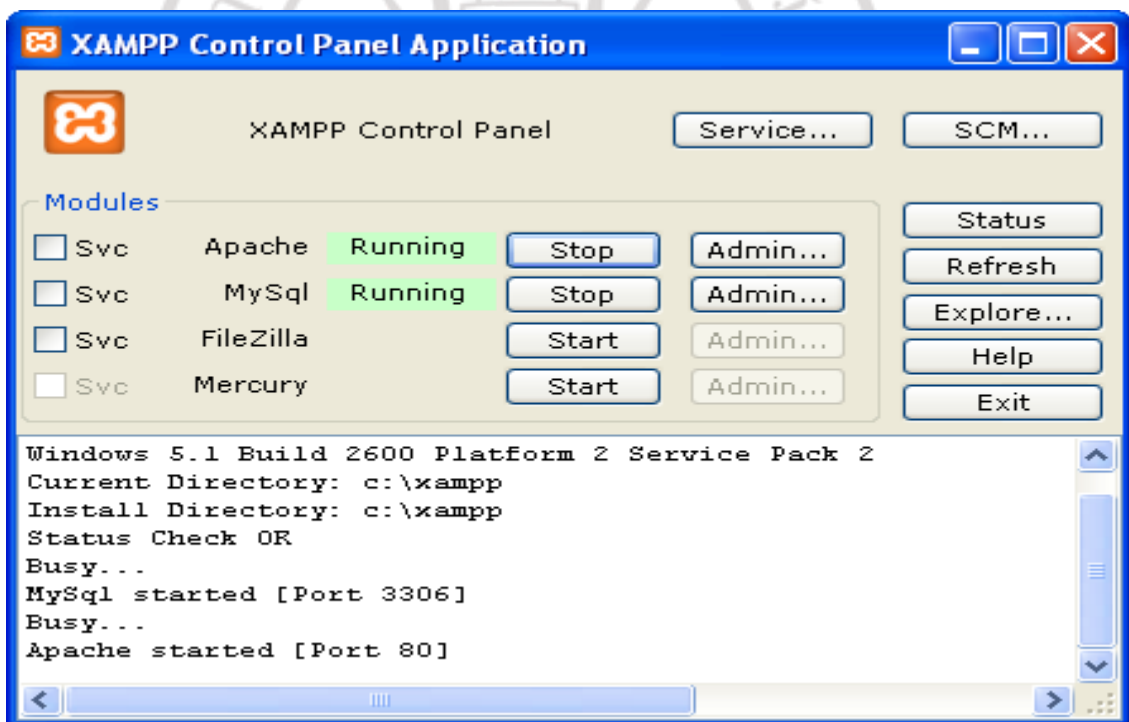
ภาพภาคผนวกที่ ข.3 กำหนด โฟลเดอร์สำหรับติดตั้งนั้น
ให้ใช้ค่าที่โปรแกรมกำหนดมา คลิกปุ่ม Next



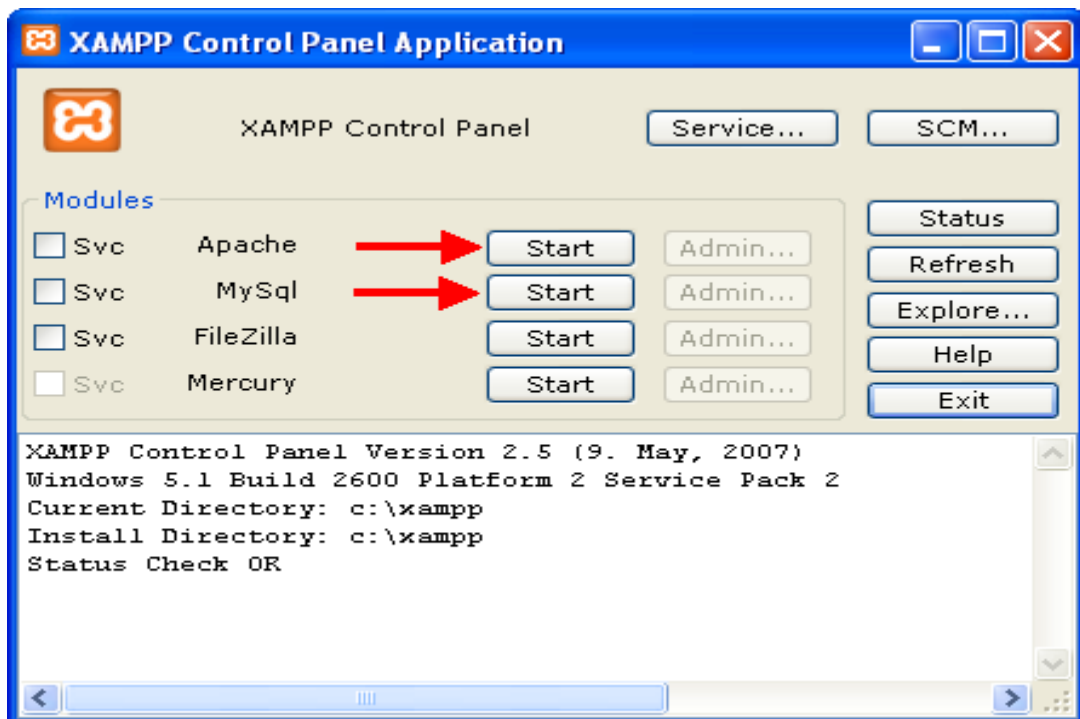
ภาพภาคผนวกที่ ข.4 คลิกปุ่ม Install เพื่อติดตั้งโปรแกรม



ภาพภาคผนวกที่ ข.7 ติดตั้งสำเร็จ ติดตั้งสำเร็จแล้ว ตอบ Yes เพื่อเรียกใช้งาน ซึ่ง Control Panel นี้จะเป็นศูนย์ควบคุมโปรแกรมต่างๆ สามารถปิด/เปิดโปรแกรมที่ต้องการได้อย่างสะดวก



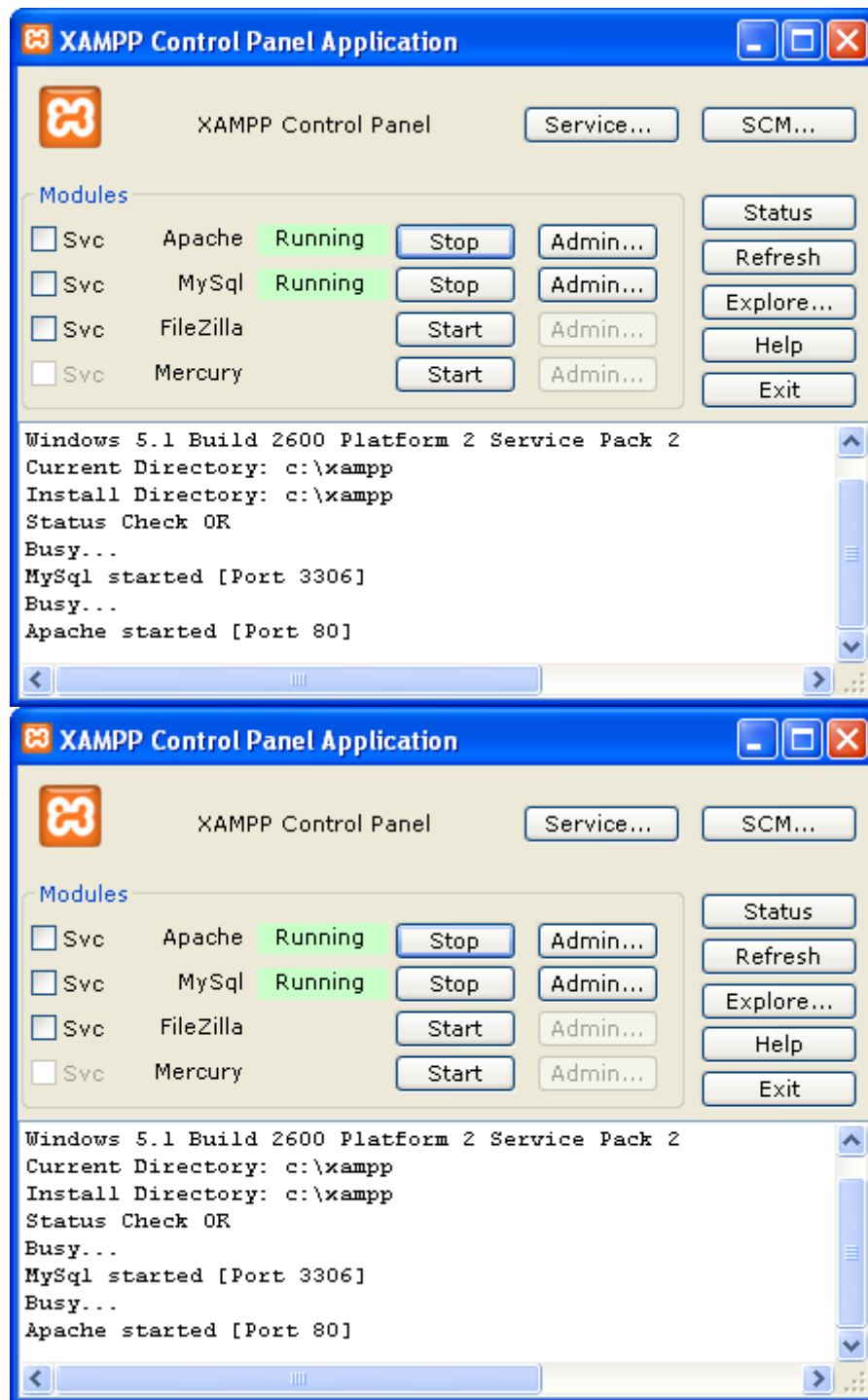
ภาพภาคผนวกที่ ข.8 หน้าต่าง Control Panel ในส่วนนี้เราจะเปิดใช้งาน Apache เพื่อจำลองเครื่องให้เป็น Web Server และใช้ระบบฐานข้อมูล MySQL ให้คลิกปุ่ม Start ที่รายการ Apache และ MySQL



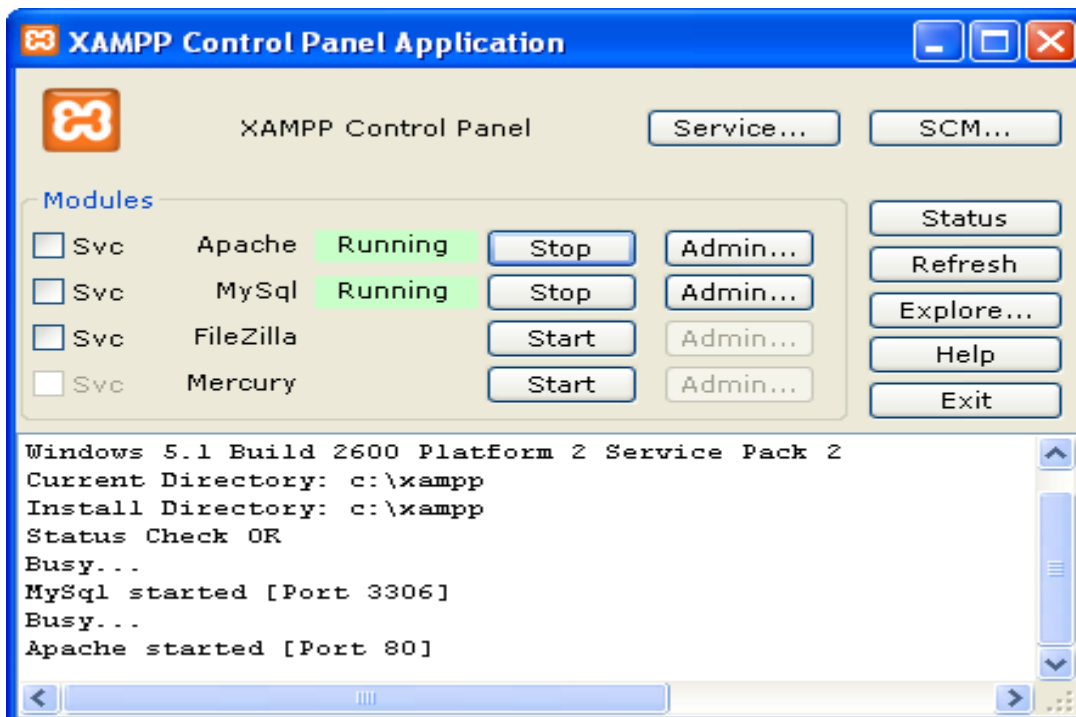
ภาพภาคผนวกที่ ข.9 เมื่อโปรแกรมทำงาน จะแสดงข้อความ Running นั้นหมายความว่า เครื่องของเราได้จำลองเป็น Web Server แล้ว สามารถใช้งานได้เหมือนกับ Web Server บนอินเทอร์เน็ต



ภาพภาคผนวกที่ ข.10 จากนั้นให้เปิดเบราว์เซอร์ขึ้นมา แล้วพิมพ์ <http://localhost> แล้วกดปุ่ม Enter โปรแกรมจะแสดง Splash Screen ของ XAMPP เลือกภาษาเป็น English



ภาพภาคผนวกที่ ข.11 เบราว์เซอร์จะเปลี่ยนหน้าไปที่ <http://localhost/xampp/> และแสดงรายการโปรแกรมต่างๆ ให้เลือกใช้งาน เช่น phpMyAdmin, Webalizer หรือตรวจสอบสถานะของ XAMPP



ภาพภาคผนวกที่ ข.12 หากต้องการปิดการทำงานของโปรแกรมใด ให้ไปที่ Control Panel แล้วคลิกปุ่ม Stop รายการที่ต้องการปิด



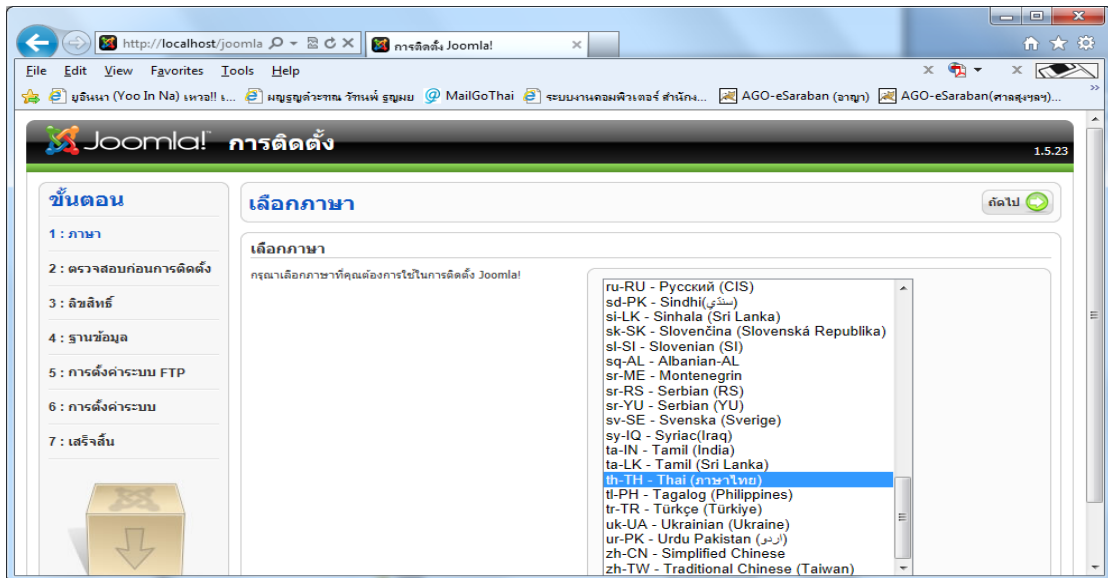
ภาพภาคผนวกที่ ข.13 กรณีที่เปิดเครื่องขึ้นมาใหม่ หากต้องการใช้ XAMPP เพื่อจำลองเครื่องเป็น Web Server ให้คลิกที่ XAMPP Control Panel แล้วคลิกปุ่ม Start รายการที่ตีเปิดใช้งานหากต้องการใช้



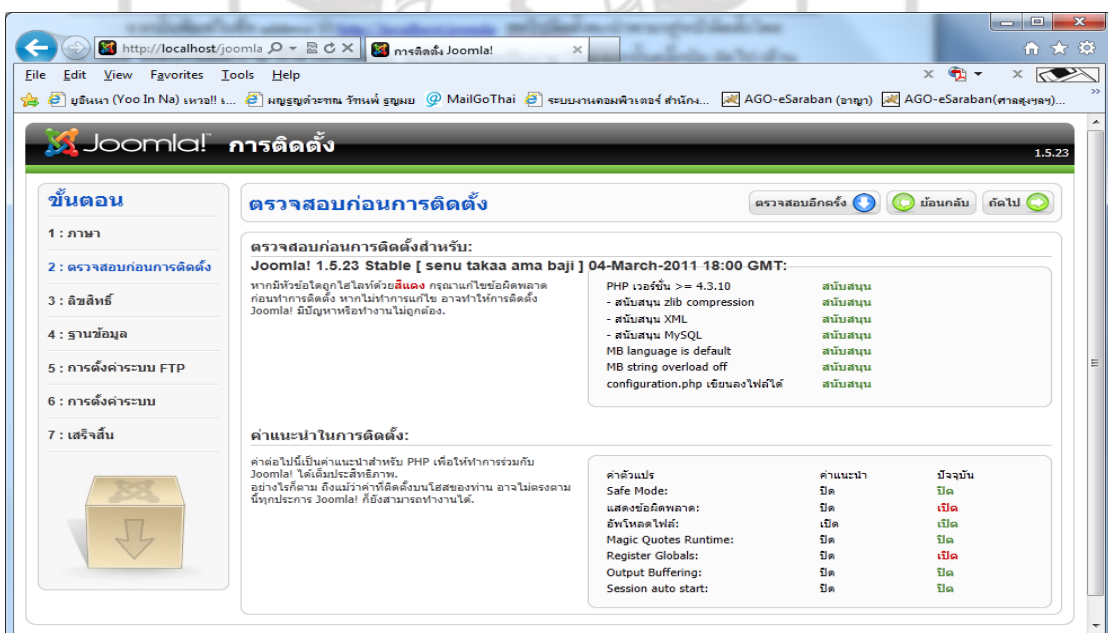
ภาคผนวก ค

การติดตั้งโปรแกรม Joomla

ลิขสิทธิ์ของมหาวิทยาลัยราชภัฏรำไพพรรณี



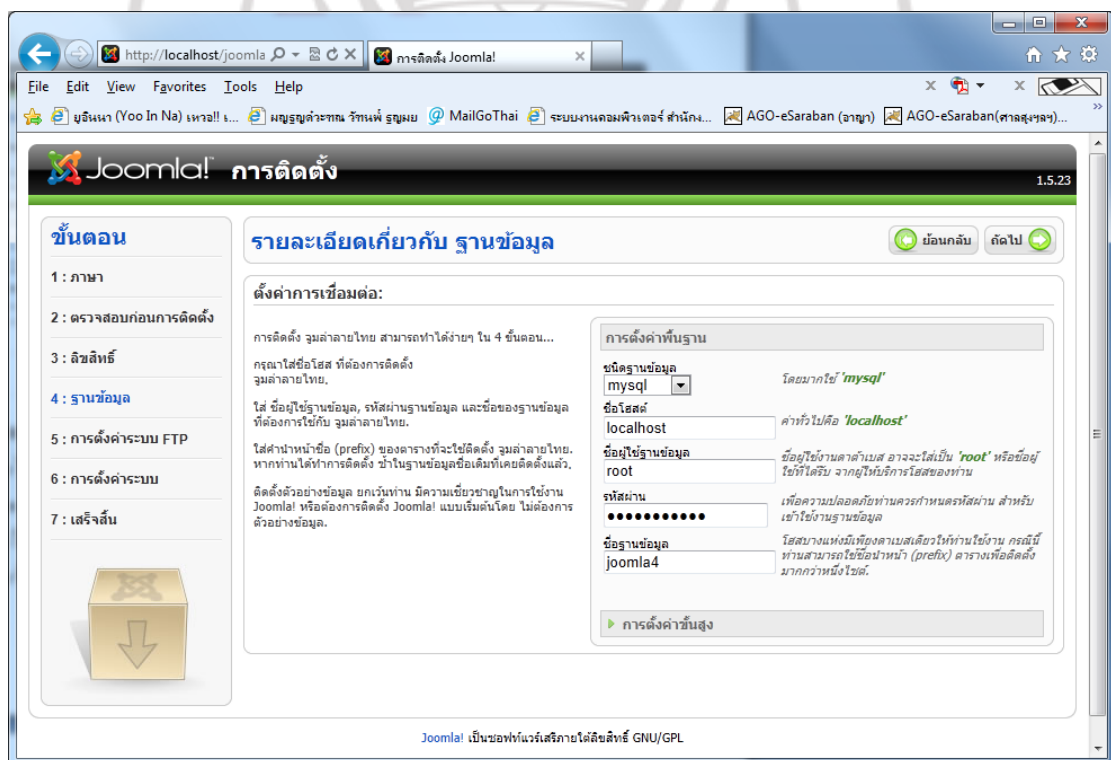
ภาพภาคผนวกที่ ค.1 เปิด Browser ที่ address ให้พิมพ์ http://localhost/joomla ติดตั้งจะนำมาสู่หน้าติดตั้งโดยอัตโนมัติ ให้ทำการเลือกภาษาที่ใช้ในการติดตั้ง ในที่นี้ขอเลือกเป็นภาษาไทย จากนั้นคลิกปุ่ม ถัดไป (ด้านมุมบนขวามือ)



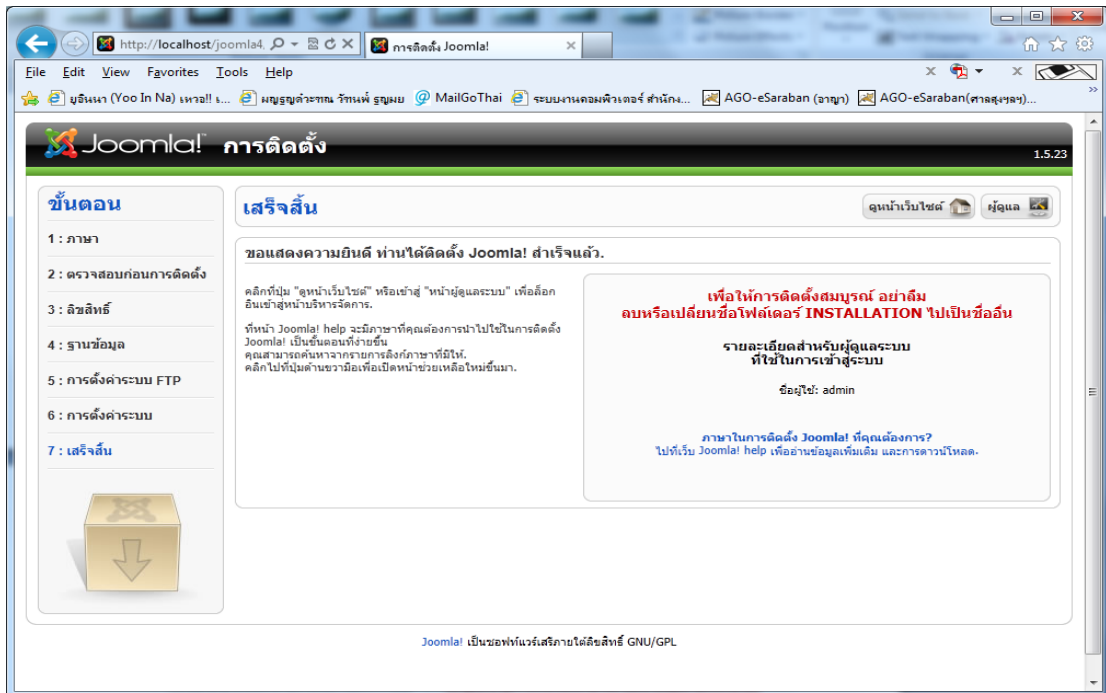
ภาพภาคผนวกที่ ค.2 คลิก ถัดไป เพื่อไปขั้นตอนถัดไป



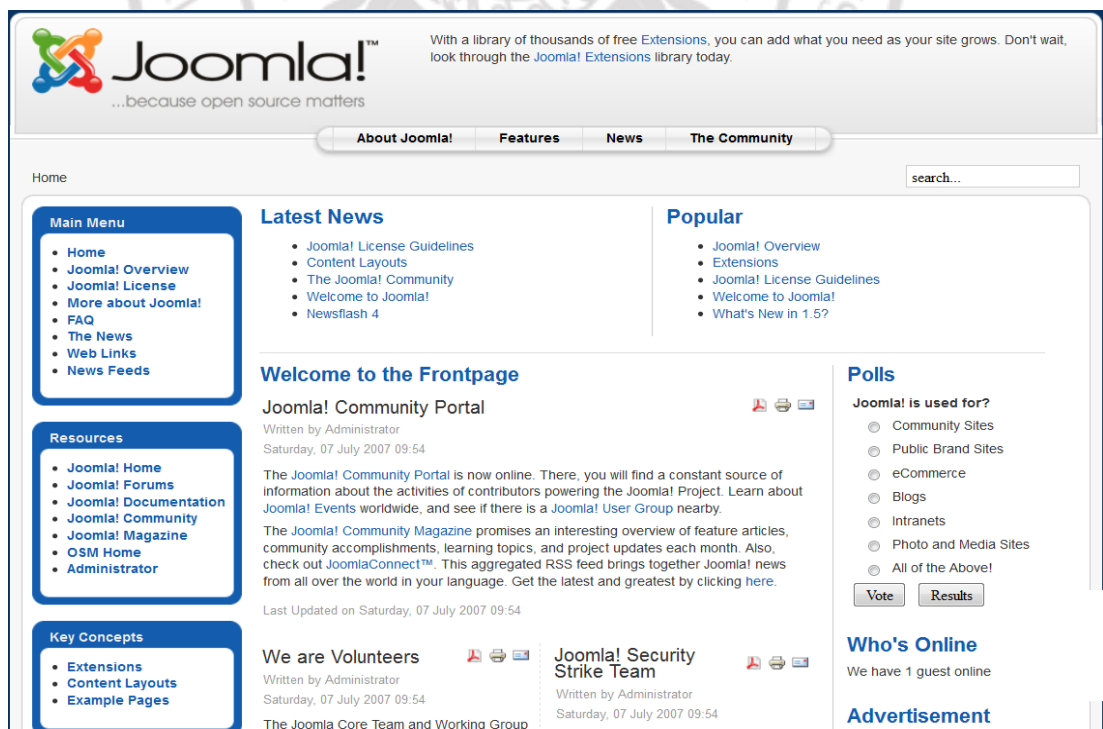
ภาพภาคผนวกที่ ค.3 ในส่วนนี้ให้ใส่รายละเอียดเกี่ยวกับฐานข้อมูล



ภาพภาคผนวกที่ ค.4 ใส่ชื่อของ host ส่วนมากเป็น localhost ใส่ชื่อผู้ใช้งานฐานข้อมูล คือ root ใส่พาสเวิร์ดตามที่ตั้งไว้ ชื่อฐานข้อมูลตามที่สร้างไว้ใน phpMyadmin คลิกที่ การตั้งค่าขั้นสูง ช่องตารางฐานข้อมูลให้เปลี่ยน จาก jos_ เป็นชื่ออื่นที่ต้องการ จากนั้นคลิก ถัดไป ส่วนของการ กำหนดค่า FTP ยังไม่ใช้งานว่างไว้ก่อน จากนั้น คลิกปุ่ม ถัดไป



ภาพภาคผนวกที่ ค.5 ทำการลบ Folder installation ที่ก่อน (ไฟล์ไดเรกที installation ที่อยู่ใน c:\appserv\joomla\) จากนั้นมาที่ Browser คลิกที่ ดูหน้าเว็บไซต์ เพื่อเข้าดูหน้าเว็บไซต์ หรือ ผู้ดูแล เพื่อล็อกอินเข้าระบบ



ภาพภาคผนวกที่ ค.6 เสร็จสิ้นการติดตั้ง



ภาคผนวก ง

คู่มือการใช้งานเว็บไซต์

สาขาวิศวกรรมโลจิสติกส์

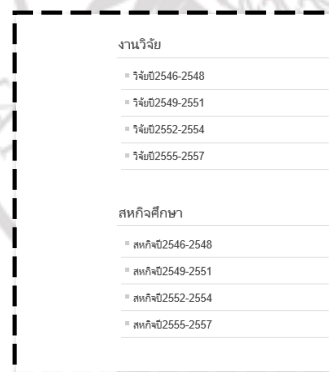
ลิขสิทธิ์ของมหาวิทยาลัยราชภัฏรำไพพรรณี

① Main Menu คือ เมนูหลักของเว็บไซต์



② Search คือ ส่วนการค้นหาข้อมูลบนเว็บไซต์

ภาพภาคผนวกที่ ง.1 ส่วนประกอบต่างๆของเว็บไซต์เมนูหลักของเว็บไซต์ส่วนการค้นหาข้อมูลบนเว็บไซต์



③ งานวิจัย สหกิจศึกษา คือ
ปริญญาโทและสหกิจศึกษา
ของสาขาวิศวกรรมโลจิสติกส์

ภาพภาคผนวกที่ ง.2 งานวิจัย สหกิจศึกษา คือ ปริญญาโทและสหกิจศึกษา
ของสาขาวิศวกรรมโลจิสติกส์

ติดต่อเรา คือ ส่วนของการติดต่อ
มายังสาขาวิศวกรรมโลจิสติกส์



Links คือ Link ด่วน
สำหรับไปยังเว็บไซต์ต่างๆ



สถิติคนเข้าชม
คือ สถิติการเข้าชมเว็บไซต์



<p>ติดต่อเรา</p> <p>สถานที่ตั้ง : สาขาวิศวกรรมโลจิสติกส์ คณะเทคโนโลยีอุตสาหกรรมและอัญมณี มหาวิทยาลัยราชภัฏรำไพพรรณี 41 หมู่ 5 ตำบลมาขาง อำเภอ เมือง จันทบุรี 2200 โทรศัพท์: 039-471-1062 โทรสาร : 039-471-1062</p>	<p>Links</p> <ul style="list-style-type: none"> www.rbru.ac.th www.industry.rbru.ac.th tdc.thailis.or.th www.logisticsclinic.com ellibrary.trf.or.th 	<p>สถิติคนเข้าชม</p> <table border="1"> <tr><td>Today</td><td>012260</td><td>52</td></tr> <tr><td>Yesterday</td><td></td><td>41</td></tr> <tr><td>This Week</td><td></td><td>387</td></tr> <tr><td>Last Week</td><td></td><td>11528</td></tr> <tr><td>This Month</td><td></td><td>951</td></tr> <tr><td>Last Month</td><td></td><td>1609</td></tr> <tr><td>All days</td><td></td><td>12260</td></tr> </table> <p>Your IP: 58.10.224.54 Server Time: 2016-03-19 23:20:46 Visitors Counter</p>	Today	012260	52	Yesterday		41	This Week		387	Last Week		11528	This Month		951	Last Month		1609	All days		12260
Today	012260	52																					
Yesterday		41																					
This Week		387																					
Last Week		11528																					
This Month		951																					
Last Month		1609																					
All days		12260																					

Powered by Joomla!® and VirtueMart

ภาพภาคผนวกที่ ง.3 แสดงการติดต่อ การลิงค์ไปยังเว็บต่างๆและสถิติคนเข้าชม

ภาพภาคผนวกที่ ง.4 ไปที่ www.logisticrbu.com เพื่อเข้าสู่หน้าหลักของเว็บไซต์แสดงหน้าโฮมเพจเว็บไซต์ของสาขาวิศวกรรมโลจิสติกส์

ลิขสิทธิ์ของมหาวิทยาลัยราชภัฏรำไพพรรณี

งานวิจัย
▪ ร้อยปี2546-2548
▪ ร้อยปี2549-2551
▪ ร้อยปี2552-2554
▪ ร้อยปี2555-2557
สหกิจศึกษา
▪ สหกิจปี2546-2548
▪ สหกิจปี2549-2551
▪ สหกิจปี2552-2554
▪ สหกิจปี2555-2557

ภาพภาคผนวกที่ ง.5 การโหลดงานวิจัยหรืองานสหกิจศึกษาแสดงตัวเลือกงานวิจัยและงานสหกิจศึกษา



ภาพภาคผนวกที่ ง.6 พิมพ์ในช่องค้นหาเพื่อค้นหางานวิจัยและงานสหกิจศึกษาที่สนใจ

ลิขสิทธิ์ของมหาวิทยาลัยราชภัฏรำไพพรรณี



งานวิจัย

- ☐ ร.จ.อ.2546-2548
- ☐ ร.จ.อ.2549-2551
- ☐ ร.จ.อ.2552-2554
- ☐ ร.จ.อ.2555-2557

สหกิจศึกษา

- ☐ ส.ก.อ.2546-2548
- ☐ ส.ก.อ.2549-2551
- ☐ ส.ก.อ.2552-2554
- ☐ ส.ก.อ.2555-2557

แสดง # 10

ชื่อ	ผล
ความพึงพอใจและปัญหาของนักศึกษาในมหาวิทยาลัยราชภัฏรำไพพรรณี	77
การศึกษาแนวทางการพัฒนากระบวนการจัดการของนักศึกษาภาคเกษตรในเขตภาคกลางและภาคใต้	67
การเพิ่มประสิทธิภาพการจัดการคลังสินค้า กรณีศึกษาบริษัท ซีอีอาร์กรุ๊ป จ.ลพบุรี	77
การพัฒนาแบบจำลองตลาดประชานิยมจาก กรณีศึกษาชุมชนนครนิคมบางขันหมาก	74
ศึกษาความเป็นไปได้ในการเกิดเครือข่ายภาพเพื่อเตรียมการใช้กับชุมชนภาคใต้ตอนบน กรณีศึกษา โรงเรียนบ้านหัวช้าง ตำบลศรี อำเภอชุมพลบุรี	96
โปรแกรมตรวจสอบสถานะการซ่อมคอมพิวเตอร์ตั้งโต๊ะเบื้องต้น กรณีศึกษา บริษัท อีเอสไอ จำกัด	76
โปรแกรมจัดการระบบสารสนเทศเชิงข้อมูลเกี่ยวกับวิชาการพยาบาลของแม่เหล็กจากฐานข้อมูลโปรแกรม HOS&P	78
การออกแบบและพัฒนาระบบขึ้นเครื่องในสายการผลิต Case Assy On Pump กรณีศึกษาบริษัท ทีทีเอส ประถมศึกษาจำกัด	80
การศึกษารอบบึงงันของระบบชลประทาน กรณีศึกษา จังหวัด	82
การปรับปรุงระบบบริหารของคอมพิวเตอร์ไปรษณีย์ตามความต้องการด้านคอมพิวเตอร์เบื้องต้น	74

ภาพภาคผนวกที่ ง.7 แสดงรายชื่องานวิจัย เลือกชื่องานวิจัยที่สนใจ



งานวิจัย

- ☐ ร.จ.อ.2546-2548
- ☐ ร.จ.อ.2549-2551
- ☐ ร.จ.อ.2552-2554
- ☐ ร.จ.อ.2555-2557

สหกิจศึกษา

- ☐ ส.ก.อ.2546-2548
- ☐ ส.ก.อ.2549-2551
- ☐ ส.ก.อ.2552-2554
- ☐ ส.ก.อ.2555-2557

การพัฒนาแบบจำลองตลาดประชานิยมจาก กรณีศึกษาชุมชนนครนิคมบางขันหมาก

Attachments:

File	Description	File size
Download this file (Chapter 1).PDF	แบบจำลองตลาดประชานิยมจาก กรณีศึกษาชุมชนนครนิคมบางขันหมาก	519 KB
การพัฒนาระบบสารสนเทศ	แบบจำลองตลาดประชานิยมจาก กรณีศึกษาชุมชนนครนิคมบางขันหมาก	9499 KB
บทที่ 1	การพัฒนาแบบจำลองตลาดประชานิยมจาก กรณีศึกษาชุมชนนครนิคมบางขันหมาก	2005 KB
บทที่ 2	การพัฒนาแบบจำลองตลาดประชานิยมจาก กรณีศึกษาชุมชนนครนิคมบางขันหมาก	12328 KB
บทที่ 3	การพัฒนาแบบจำลองตลาดประชานิยมจาก กรณีศึกษาชุมชนนครนิคมบางขันหมาก	1242 KB
บทที่ 4	การพัฒนาแบบจำลองตลาดประชานิยมจาก กรณีศึกษาชุมชนนครนิคมบางขันหมาก	11934 KB
บทที่ 5	การพัฒนาแบบจำลองตลาดประชานิยมจาก กรณีศึกษาชุมชนนครนิคมบางขันหมาก	3338 KB
หน้าปก	การพัฒนาแบบจำลองตลาดประชานิยมจาก กรณีศึกษาชุมชนนครนิคมบางขันหมาก	220 KB
สารบัญ	การพัฒนาแบบจำลองตลาดประชานิยมจาก กรณีศึกษาชุมชนนครนิคมบางขันหมาก	967 KB

ภาพภาคผนวกที่ ง.8 แสดงไฟล์งานที่จะดาวน์โหลด เลือกเพื่อดาวน์โหลดไฟล์งาน

font size Bigger Reset Smaller หน้าแรก เกี่ยวกับสาขา บทความโลจิสติกส์ วิจัย สภกศึกษา มนสพชนา

วิศกรรมโลจิสติกส์
LOGISTIC RBRU

Search... GO

คุณอยู่ที่: Home > วิจัย

30 ต.ค 58
ศุกร์

งานวิจัย

- วิจัยที่2546-2548
- วิจัยที่2549-2551
- วิจัยที่2552-2554

ขั้นตอนการทำวิจัย

1. คำร้องขอสอบหัวข้อ-ความก้าวหน้า-สอบป้องกัน
2. คำร้องขอเสนออาจารย์ที่ปรึกษาปริญญาโท/ปริญญาตรี-โครงการพิเศษ
3. ตัวอย่างการเขียนปริญญาโท/ปริญญาตรี
4. แบบฟอร์มเสนอโครงการวิจัยเข้าโครง

Attachments:

File	Description	File size
คำร้องขอสอบหัวข้อ-ความก้าวหน้า-สอบป้องกัน	คำร้องขอสอบหัวข้อ-ความก้าวหน้า-สอบป้องกัน	214 KB
คำร้องขอเสนออาจารย์ที่ปรึกษาปริญญาโท/ปริญญาตรี-โครงการพิเศษ	คำร้องขอเสนออาจารย์ที่ปรึกษาปริญญาโท/ปริญญาตรี-โครงการพิเศษ	168 KB
ตัวอย่างการเขียนปริญญาโท/ปริญญาตรี	ตัวอย่างการเขียนปริญญาโท/ปริญญาตรี	119 KB
แบบฟอร์มเสนอโครงการวิจัยเข้าโครง	แบบฟอร์มเสนอโครงการวิจัยเข้าโครง	205 KB

ภาพภาคผนวกที่ ง.9 ผลการสร้างเว็บไซต์ในส่วนของผู้ดูแลเว็บ (Admin) แสดงหน้าเว็บ ขั้นตอนการทำวิจัย ผลการสร้างเว็บไซต์ในส่วนของผู้ดูแลเว็บ (Admin)

ผู้บริหารเว็บ

จุมล้าส่วนผู้ดูแล เข้าสู่ระบบ

ใช้ชื่อและรหัสผ่านที่คุณคองหรือเข้าสู่ระบบของ Joomla!

ไปทำงาน

ชื่อผู้ใช้งาน:

รหัสผ่าน:

ภาษา:

Joomla! © ลิขสิทธิ์ด้วยระบบและแพลตฟอร์มได้รับใน GNU General Public License.

ภาพภาคผนวกที่ ง.10 วิธีการเข้าใช้งาน Back office พิมพ์

<http://logisticbru.com/administrator/index.php> พิมพ์ ชื่อผู้ใช้ รหัสผ่าน และเข้าสู่ระบบ แสดงการเข้าใช้งานของผู้ดูแลระบบ

ผู้บริหารเว็บ Joomla!

หน้าแรก สารบัญ เมนู เติมนานา คอมพิวเตอร์ ส่วนอื่น ๆ ช่างเขียน

0 สมาชิกออนไลน์ขณะนี้ 1 ผู้เข้าชมในขณะนี้ 0 ผู้เข้าชม 0 ผู้เข้าชม

VirtualMart Administration module is still installed, please install VirtualMart again, or uninstall the module via the Joomla! extension manager
VirtualMart Administration module is still installed, please install VirtualMart again, or uninstall the module via the Joomla! extension manager

Quick Icons

- เพิ่มเนื้อหาใหม่
- การจัดการเนื้อหา
- การจัดการหมวดหมู่
- การจัดการเมนู
- การจัดการสมาชิก
- การจัดการบล็อก
- การจัดการส่วนอื่น
- การจัดการภาษา
- จัดการระบบอื่น
- การจัดการระบบอื่น
- เข้าระบบส่วนอื่น
- Checking Joomla! update status
- Checking extensions update status
- Attachments Manager
- ระบบค้นหา Joomla!

5 สมาชิกอยู่ในระบบ

ชื่อ	ชื่อผู้ใช้งาน	ไอดี	เข้าสู่ระบบเมื่อ	สถานะการระบบ
Super User	ผู้ใช้งานระบบ	864	2558-05-03 22:03:06	

5 เดือนแรกของเดือน

5 เดือนแรกสุด

JSN PowerAdmin Quick Icons

ภาพภาคผนวกที่ ง.11 แสดงเมนูในการแก้ไขเว็บไซต์ของผู้ดูแลระบบ

ไซต์	สมาชิก	เมนู	เนื้อหา	คอมโพเนนต์	ส่วนเสริม	ช่วยเหลือ
	คอนโทรลพาเนล					
	ข้อมูลส่วนตัวของฉัน					
	ตั้งค่าระบบหลัก					
	ส่วนการดูแลเว็บ					
	ข้อมูลระบบ					
	ออกจากระบบ					

- แสดงหน้า Quick Icon
- แสดงข้อมูลส่วนตัว(สมาชิก)
- ตั้งค่าระบบเว็บไซต์
- ล้างค่าแคช
- แสดงข้อมูลระบบ
- ออกจากระบบ

ภาพภาคผนวกที่ ง.12 Back Office แสดงการลบการเพิ่มของระบบ

สมาชิก	เมนู	เนื้อหา	คอมโพเนนต์	ส่วนเสริม	ช่วยเหลือ
	การจัดการสมาชิก				
	กลุ่ม				
	ระดับการเข้าถึง				
	หมายเหตุผู้ใช้				
	หมวดหมู่ หมายเหตุผู้ใช้				
	ส่งอีเมลหาสมาชิก				

- เพิ่ม ลบ แก้ไข ข้อมูลสมาชิก
- เพิ่ม ลบ แก้ไข กลุ่มข้อมูลสมาชิก
- ตั้งค่าระดับการใช้งานของสมาชิก
- เพิ่ม ลบ แก้ไข หมายเหตุผู้ใช้
- เพิ่ม ลบ แก้ไข หมวดหมู่หมายเหตุผู้ใช้
- ส่งอีเมลให้สมาชิกตามกลุ่มสมาชิก

ภาพภาคผนวกที่ ง.13 แสดงการลบการเพิ่มการแก้ไขของระบบสมาชิก

เนื้อหา	คอมโพเนนต์	ส่วนเสริม	ช่วยเหลือ
	จัดการเนื้อหา		
	จัดการหมวดหมู่		
	บทความเด่น		
	จัดการรูป/ไฟล์		

- เพิ่ม ลบ แก้ไข เนื้อหาบทความ
- เพิ่ม ลบ แก้ไข หมวดหมู่บทความ
- จัดการบทความหลัก
- เพิ่ม ลบ แก้ไข รูปภาพ/ไฟล์

ภาพภาคผนวกที่ ง.14 เพิ่ม ลบ แก้ไข เมนู
แสดงการลบการเพิ่มการแก้ไขของเนื้อหาที่แสดงบนเว็บไซต์

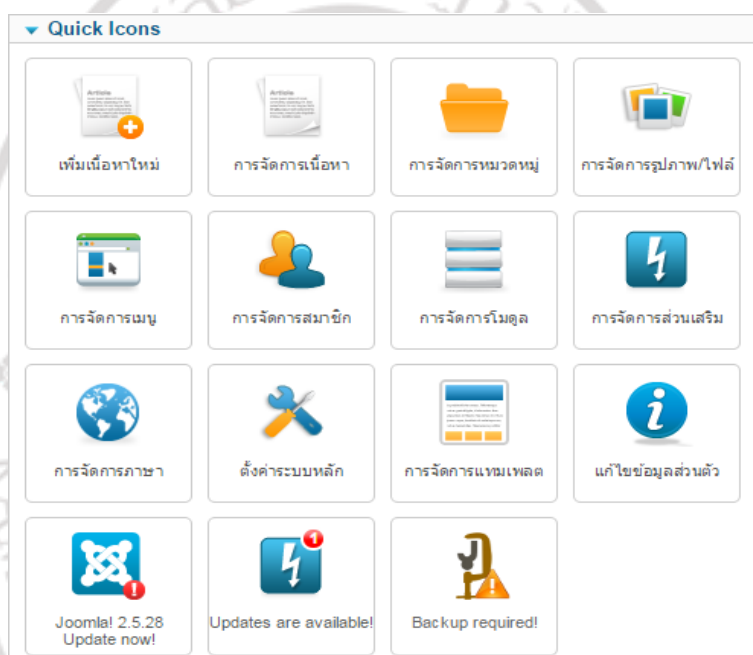
คอมโพเนนต์	ส่วนเสริม	ช่วยเหลือ
Attachments		● เพิ่ม ลบ แก้ไข PDF File
Banners		● ไม่ใช้งาน
Contacts		● เพิ่ม ลบ แก้ไข ข้อมูลการติดต่อ
Joomla! Update		● ไม่ใช้งาน
JSN PowerAdmin		● ไม่ใช้งาน
JSN UniForm		● ไม่ใช้งาน
Messaging		● เพิ่ม ลบ แก้ไข แบบฟอร์ม
Newsfeeds		● ไม่ใช้งาน
Redirect		● ไม่ใช้งาน
Search		● ไม่ใช้งาน
Smart Search		● เก็บข้อมูล ประวัติการค้นหา
virtuemart-ai		● เก็บข้อมูลประวัติการค้นหา
Weblinks		● ไม่ใช้งาน
ระบบฟอรัม Kunena		● ไม่ใช้งาน
		● เพิ่ม ลบ แก้ไข เว็บบอร์ด

ภาพภาคผนวกที่ ง.15 แสดงการลบการเพิ่มการแก้ไขของข้อมูลในระบบ

ส่วนเสริม	ช่วยเหลือ
การจัดการส่วนเสริม	● เพิ่ม ลบ แก้ไข เนื้อหาบทความ
การจัดการโมดูล	● เพิ่ม ลบ แก้ไข โมดูล
การจัดการปลั๊กอิน	● ปิด เปิด การใช้งาน
การจัดการเทมเพลต	● แก้ไข เปลี่ยน รูปแบบเทมเพลต
การจัดการภาษา	● จัดการภาษาที่ใช้แสดง

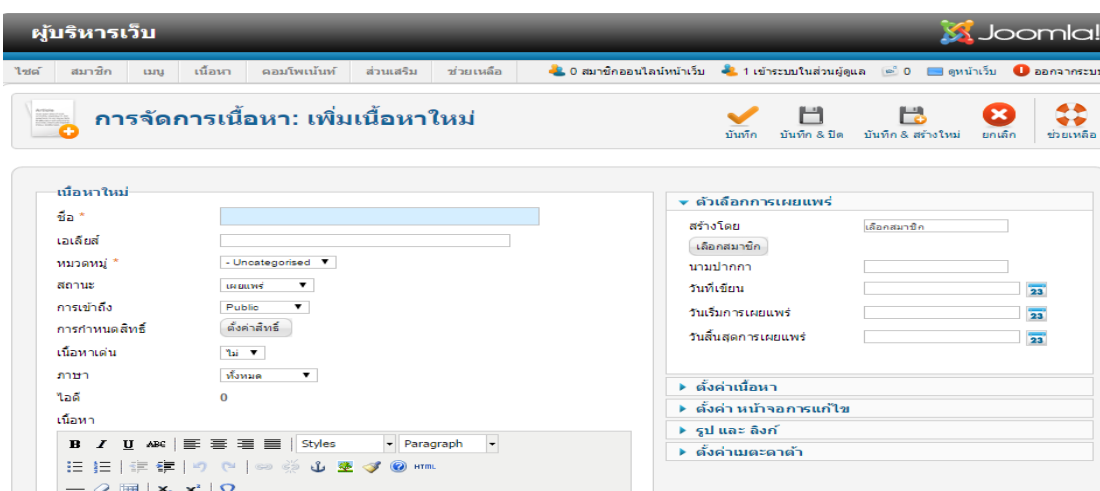
ภาพภาคผนวกที่ ง.16 แสดงการลบการเพิ่มการแก้ไขของข้อมูลในระบบ

- เมนูหลัก (ที่ต้องใช้)
 - (1) เพิ่มเนื้อหา (เนื้อหา) - สำหรับเพิ่มหน้าบทความใหม่
 - (2) การจัดการเนื้อหา (เนื้อหา) - สำหรับ เพิ่ม ลบ แก้ไข เนื้อหา บทความ
 - (3) การจัดการรูปภาพ/ไฟล์ (เนื้อหา) - สำหรับเพิ่ม ลบ รูปภาพ
 - (4) การจัดการสมาชิก (สมาชิก) - สำหรับเพิ่ม ลบ แก้ไข เปลี่ยนแปลงข้อมูลสมาชิก



ภาพภาคผนวกที่ ง.17 แสดงเมนูหลักการจัดการกับระบบของผู้ดูแลเว็บไซต์

- (1) วิธีการเพิ่มเนื้อหา
 - (1.1) พิมพ์ชื่อบทความที่ต้องการ
 - (1.2) เลือกหมวดหมู่ที่ต้องการ
 - (1.3) พิมพ์เนื้อหาที่ต้องการ
 - (1.4) กด บันทึกและปิด



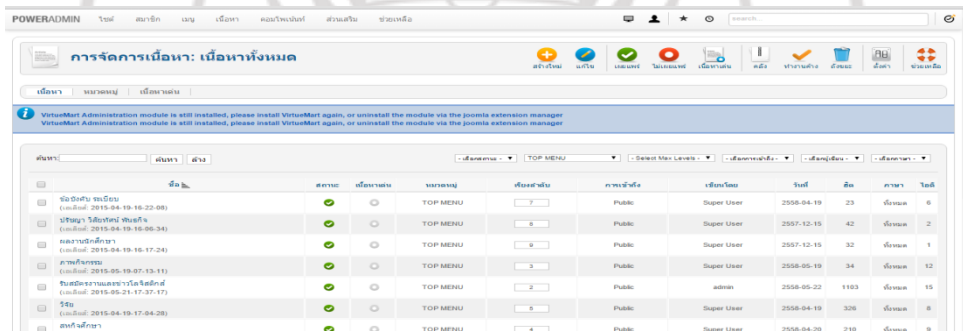
ภาพภาคผนวกที่ ง.18 แสดงการจัดการกับเนื้อหาบนเว็บไซต์ของผู้ดูแลเว็บไซต์

(2) วิธีการ แก้ไข บทความ

(2.1) พิมพ์เนื้อหาหรืออัปโหลดไฟล์ที่ต้องการ

(2.2) กด แก้ไข เพื่อแก้ไขบทความที่ต้องการ

(2.3) กด บันทึกและปิด

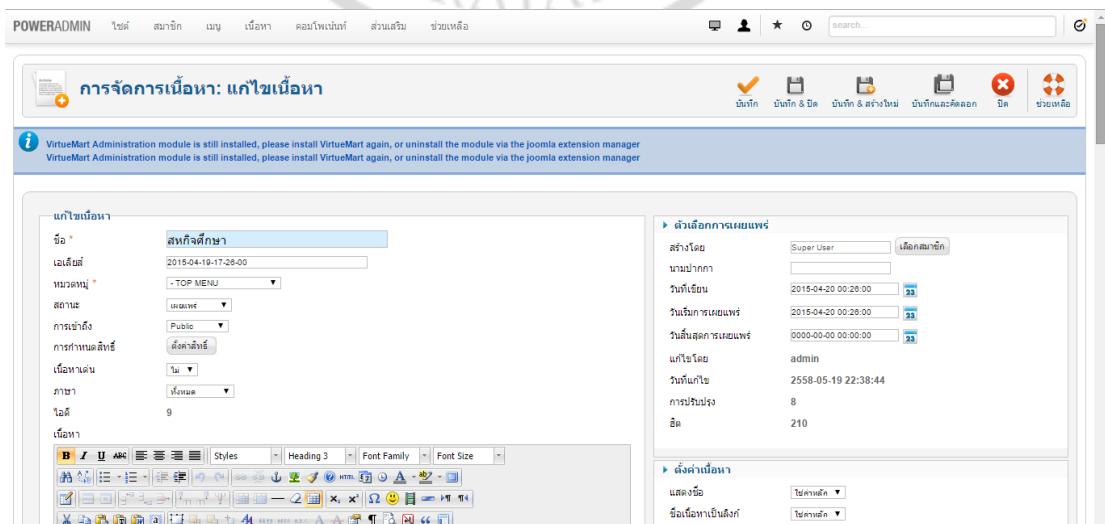


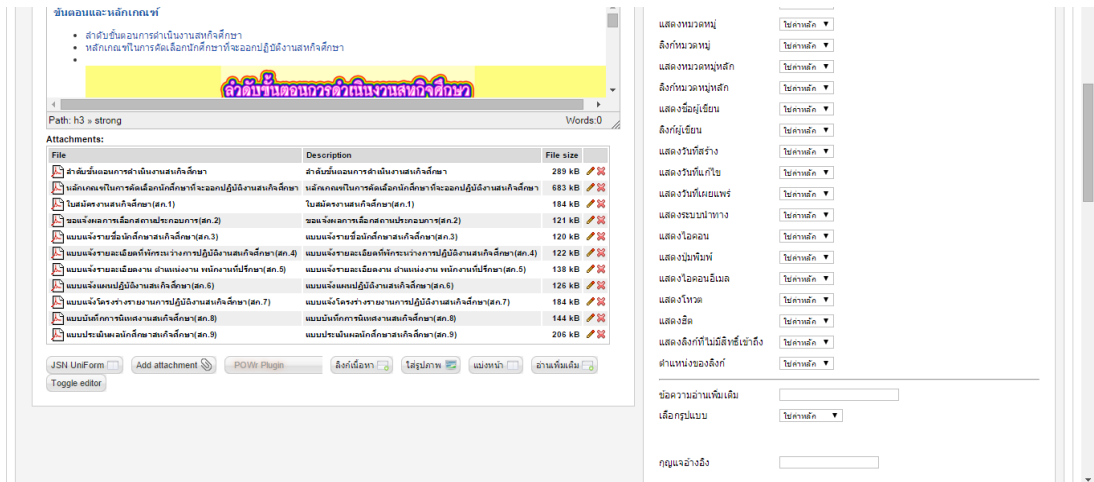
(2.4) เลือกบทความที่ต้องการ

(2.5) พิมพ์เนื้อหาหรืออัปโหลดไฟล์ที่ต้องการ

(2.6) กด แก้ไข เพื่อแก้ไขบทความที่ต้องการ

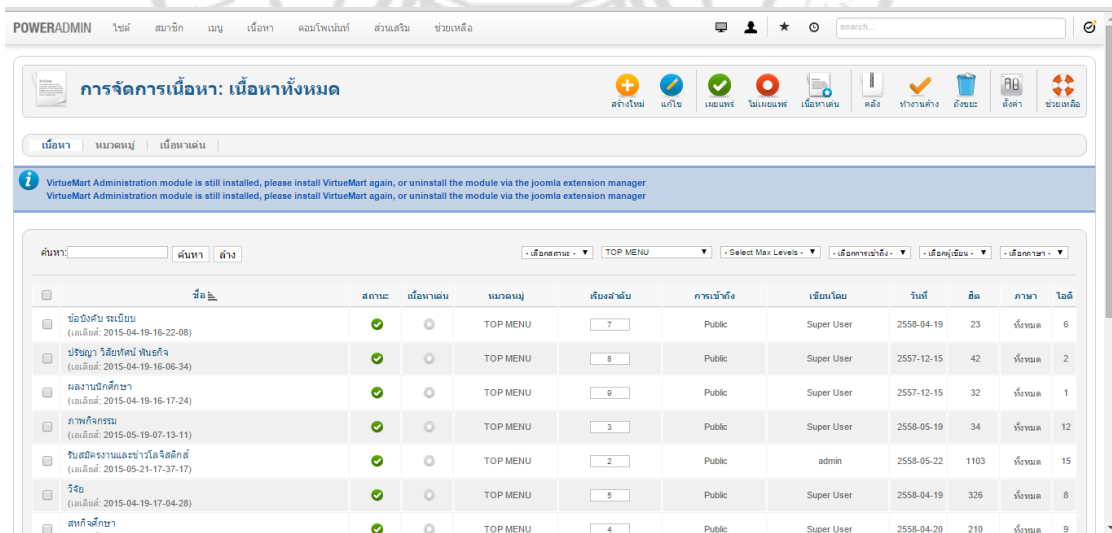
(2.7) กด บันทึกและปิด





ภาพภาคผนวกที่ ง.20 แสดงการแก้ไขเนื้อหาบนเว็บไซต์

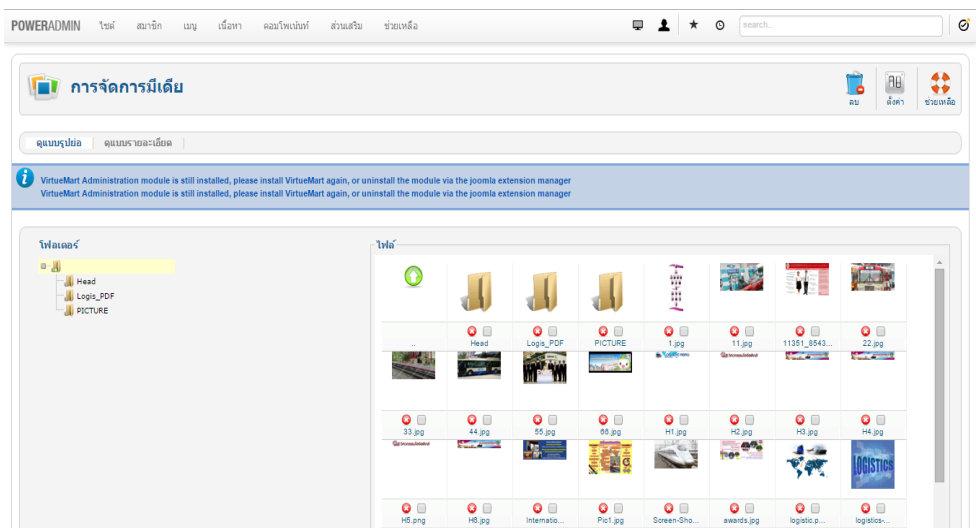
- (3) วิธีการลบบทความ
- (3.1) เลือกลบบทความที่ต้องการลบ
- (3.2) กด “ถึงขยะ” เพื่อลบบทความที่ต้องการ



ภาพภาคผนวกที่ ง.21 แสดงการลบเนื้อหาบนเว็บไซต์

- (4) วิธีการ ลบ รูปภาพ/ไฟล์
- (4.1)คลิก เลือก รูปภาพ หรือไฟล์ที่ต้องการ

(4.2) กด ลบ เพื่อ ลบ รูป หรือ ไฟล์



ส พพร โพพนงกรท น.22 แดงทก กบฏบฏ พพรบพพท น



ลิขสิทธิ์ของมหาวิทยาลัยราชภัฏรำไพพรรณี