

## บทที่ 3

### วิธีดำเนินการวิจัย

การวิจัยเรื่อง ด้านความเสี่ยงด้านการลงทุนทางการเงินที่มีผลกระทบต่อพัฒนาศักยภาพของธุรกิจ SMEs ในเขตเศรษฐกิจการค้าชายแดนภาคตะวันออกเฉียงเหนือจังหวัดสระแก้วและจังหวัดจันทบุรี ภายใต้แผนการวิจัย เรื่อง การพัฒนาศักยภาพธุรกิจ SMEs ในเขตเศรษฐกิจการค้าชายแดนภาคตะวันออกเฉียงเหนือเพื่อแก้ไขปัญหาความเสี่ยงทางด้านเศรษฐกิจ(จังหวัดจันทบุรีและสระแก้ว) ประกอบด้วยขั้นตอนการดำเนินการวิจัย ดังต่อไปนี้

1. รูปแบบการวิจัย
2. ขั้นตอนการศึกษา
3. ประชากรและกลุ่มตัวอย่าง
4. เครื่องมือที่ใช้ในการวิจัย
5. การตรวจสอบคุณภาพเครื่องมือที่ใช้ในการวิจัย
6. การเก็บรวบรวมข้อมูล
7. การวิเคราะห์ข้อมูลและสถิติที่ใช้ในการวิเคราะห์ข้อมูล

#### 1. รูปแบบการวิจัย

รูปแบบการวิจัย วิธีการและการเก็บรวบรวมข้อมูล ดังนี้

1.1 รูปแบบการวิจัยเป็นการวิจัยแบบผสมผสาน (Mixed Method Approach) เชิงคุณภาพ (Qualitative Research) และเชิงปริมาณ (Quantitative Research) ใช้การวิเคราะห์เชิงบรรยาย พรรณนา ความจากเอกสาร และข้อมูลจากการวิจัยภาคสนามเชิงลึก โดยนำกระบวนการวางแผน กำหนดวัตถุประสงค์ รวบรวมข้อมูล วิเคราะห์ข้อมูล ตีความข้อมูล มีวิธีการและการเก็บรวบรวมข้อมูล ร่วมกับการวิจัยเชิงปฏิบัติการ (Action Research)

#### 1.2 ข้อมูลเชิงวิจัย

1.2.1 ข้อมูลทุติยภูมิ ได้แก่ การสำรวจเอกสาร การรวบรวมข้อมูลจากแนวคิด ทฤษฎี งานวิจัย หนังสือ ตำรา บทความ และเอกสารที่เกี่ยวข้อง

1.2.2 ข้อมูลปฐมภูมิ ได้แก่ การเก็บข้อมูลภาคสนาม การรวบรวมข้อมูลโดยใช้แบบสอบถาม (Questionnaire) การสังเกตการณ์ การสัมภาษณ์ การสนทนากลุ่มโดยการจัดกิจกรรมกลุ่ม และการแลกเปลี่ยนความคิดเห็น

#### 1.3 วิธีการเก็บรวบรวมข้อมูล

1.3.1 การวิจัยเชิงปริมาณ ใช้แบบสอบถามเป็นเครื่องมือสำหรับเก็บรวบรวมข้อมูลทุติยภูมิ และข้อมูลปฐมภูมิ

1.3.2 การวิจัยเชิงคุณภาพมีความยืดหยุ่นสูง การเก็บข้อมูล 3 วิธี ได้แก่ การสัมภาษณ์เชิงลึก การสังเกต (Observation) และการใช้เอกสาร (Documentation) (สุภาคค์ จันทวานิช, 2552 และ อรุณี อ่อนสวัสดิ์, 2551)

## 2. ขั้นตอนการศึกษา

ขั้นตอนการศึกษาแบ่งออกเป็นลำดับขั้นตอนดังนี้

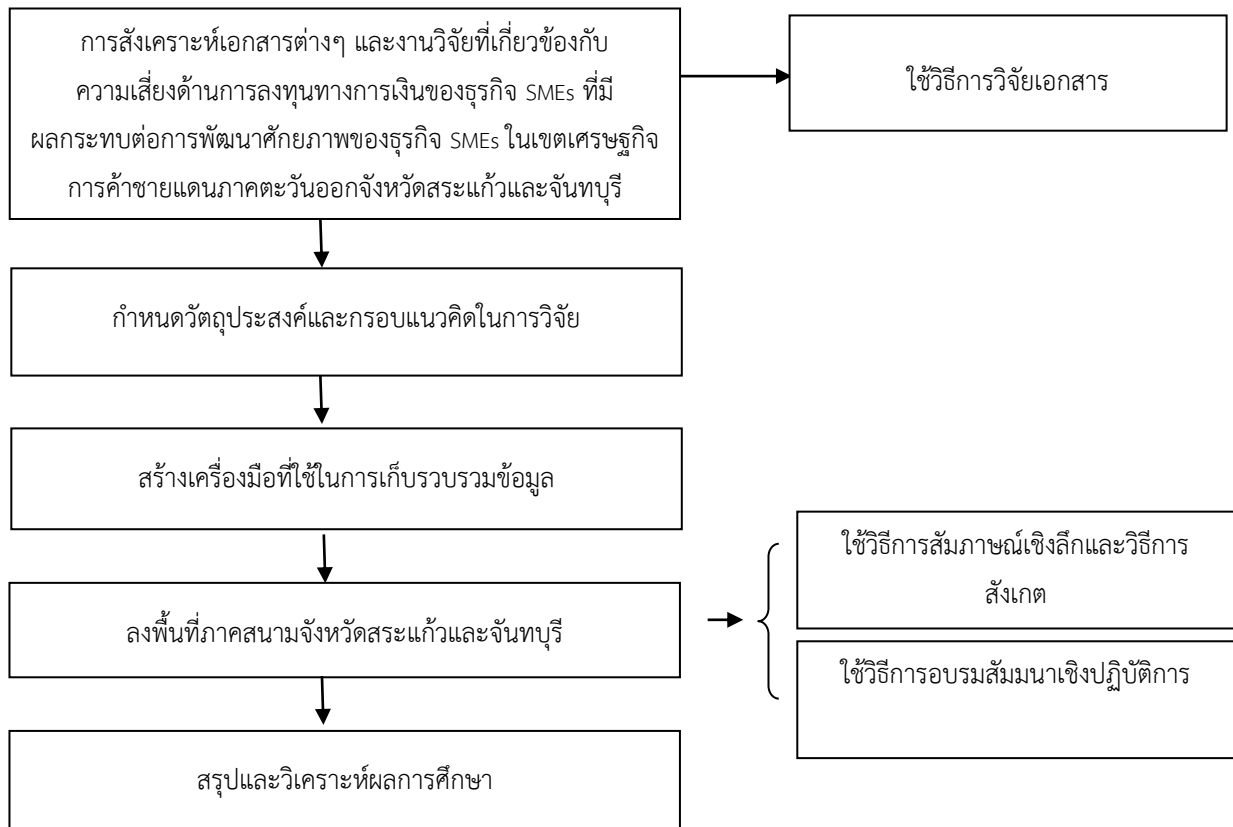
2.1 การสังเคราะห์เอกสารต่างๆ และงานวิจัยที่เกี่ยวข้องกับความเสี่ยงด้านการลงทุนทางการเงินของธุรกิจ SMEs ที่มีผลกระทบต่อการพัฒนาศักยภาพของธุรกิจ SMEs ในเขตเศรษฐกิจการค้าชายแดนภาคตะวันออกเฉียงเหนือและจันทบุรี

2.2 นำข้อมูลที่ได้จากการเก็บรวบรวมกำหนดวัตถุประสงค์และกรอบแนวคิดในการวิจัย

2.3 สร้างเครื่องมือที่ใช้ในการเก็บรวบรวมข้อมูล

2.4 การศึกษาสถานการณ์จริงในพื้นที่ด้วยการลงพื้นที่ภาคสนาม

2.5 นำข้อมูลและความข้อเท็จจริงที่ได้จากการสัมภาษณ์สรุปและวิเคราะห์ผลการศึกษา



ภาพที่ 3.1 ขั้นตอนการศึกษา

## 3. ประชากรและกลุ่มตัวอย่าง

3.1 กลุ่มตัวอย่างสำหรับเก็บรวบรวมข้อมูลเชิงปริมาณ

ประชากรกลุ่มตัวอย่างประกอบด้วยผู้ประกอบการธุรกิจ SMEs ในเขตการค้าชายแดน 2 จังหวัดคือ

1) จังหวัดสระแก้ว ได้แก่ ผู้ประกอบการด้านคลอกลีกรบริเวณที่เรียกว่าโรงเกลือ ตลาดอรัญประเทศ ตลาดชายแดนตราพระยา ตลาดร้านค้าหนองปรือ และตลาดร้านค้าเขาดิน 2) จังหวัดจันทบุรี ได้แก่ ผู้ประกอบการ ณ ตลาดบ้านผักกาด ตลาดบ้านซันตารี ตลาดบ้านบึงขังล่าง และชุมชนบ้านสวนส้ม

การกำหนดขนาดกลุ่มตัวอย่างในการวิจัยครั้งนี้ใช้เลือกแบบเฉพาะเจาะจงตามพื้นที่และความต้องการในการให้ข้อมูล และกลุ่มตัวอย่างจากแหล่งข้อมูลของหน่วยงานภาครัฐคือ พาณิชยจังหวัด และภาคเอกชนคือ หอการค้าจังหวัด และข้อมูลจากด้านการค้าชายแดนกลุ่มตัวอย่าง 2 จังหวัด จำนวน 740 คนที่เป็นผู้ประกอบการธุรกิจ SMEs การค้าชายแดนไทย-กัมพูชา ณ เขตเศรษฐกิจการค้าชายแดนภาคตะวันออกจังหวัดสระแก้วและจังหวัดจันทบุรี ดังนี้

1) จุดผ่านแดนถาวร ได้แก่

(1) บ้านคลองลึก อำเภออรัญประเทศ จังหวัดสระแก้ว เขตติดต่อ ปอยเปต อำเภอโอโฉรว จังหวัดบันเตียเมียนเจย

(2) บ้านผักกาด อำเภอโป่งน้ำร้อน จังหวัดจันทบุรี เขตติดต่อ บ้านคลองจระก้อม อำเภอไพลิน จังหวัดพระตะบอง

2) จุดผ่อนปรน ได้แก่

(1) บ้านตาพระยา อำเภอตาพระยา จังหวัดสระแก้ว – บ้านบึงตะกวน จังหวัดบันเตียเมียนเจย

(2) บ้านหนองปรือ อำเภออรัญประเทศ จังหวัดสระแก้ว – บ้านฉาลัย จังหวัดบันเตียเมียนเจย

(3) บ้านเขาหิน อำเภอคลองหาด จังหวัดสระแก้ว – พนมไต้ (บ้านกิโ 13) จังหวัดพระตะบอง

(4) บ้านซบตารี อำเภอสอยดาว จังหวัดจันทบุรี-บ้านโหล่ดวน อำเภอกร็อมเรียง จังหวัดพระตะบอง

(5) บ้านบึงขันธ์ อำเภอโป่งน้ำร้อน จังหวัดจันทบุรี – บ้านสวายเวง จังหวัดพระตะบอง

(6) บ้านสวนส้ม อำเภอสอยดาว จังหวัดจันทบุรี-บ้านสังกะสี อำเภอกร็อมเรียง จังหวัดพระตะบอง

3) จุดผ่อนปรนอื่น ๆ ตามแนวชายแดน ที่ประชาชนมีการติดต่อซื้อขายระหว่างหมู่บ้าน

(1) บ้านหนองหญ้าแก้ว กิ่งอำเภอโคกสูง จังหวัดสระแก้ว – บ้านตำบลมุย อำเภอสวายเจก จังหวัดบันเตียเมียนเจย

3.2 กลุ่มตัวอย่างสำหรับเก็บรวบรวมข้อมูลเชิงคุณภาพ

คณะผู้วิจัยกำหนดกลุ่มบุคคลผู้ถูกสัมภาษณ์เป็นตัวแทน มีการสังเกตจากการสัมภาษณ์เป็นกลุ่ม และการสัมภาษณ์เชิงลึกรายบุคคลโดยคัดเลือกบุคคลที่มีคุณสมบัติ ดังต่อไปนี้

3.2.1 ผู้ประกอบการที่มีการดำเนินธุรกิจ SMEs ระหว่าง 5 ปีขึ้นไป

3.2.2 ผู้ประกอบการที่มีการดำเนินธุรกิจ SMEs ระหว่าง 0-5 ปี

3.2.3 ตัวแทนภาครัฐที่เกี่ยวข้องกับการกำกับ/ดูแลธุรกิจ SMEs ในเขตเศรษฐกิจการค้าชายแดนภาคตะวันออกจังหวัดสระแก้วและจันทบุรี

#### 4. เครื่องมือที่ใช้ในการศึกษาค้นคว้า

4.1 แบบสอบถามเชิงปริมาณ เป็นแบบสอบถาม (Questionnaires) เป็นคำถามซึ่งมีลักษณะเป็นข้อมูลทั่วไปทางการเงินที่มีความสัมพันธ์กับสภาพคล่องทางการเงินโดยใช้แบบมาตราส่วนประมาณค่า (Rating Scale) ตามแบบลิเคิร์ต (Likert Scale) 5 ระดับ (5 Point Rating Scale)

การหาค่าดัชนีความสอดคล้องระหว่างข้อคำถามกับเนื้อหา หรือลักษณะเฉพาะกลุ่มพฤติกรรม (Index of Item Objective Congruence : IOC) โดยนำเครื่องมือที่สร้างขึ้นไปให้ผู้เชี่ยวชาญในเนื้อหาจำนวน 5 คน ให้แต่ละคนพิจารณาถึงความเห็นและให้คะแนน

#### 4.1.1 แบบสอบถาม แบ่งออกเป็น ตอน ได้แก่

ตอนที่ 1 ข้อมูลทั่วไปของผู้ประกอบการ SMEs จำนวน 7 ข้อ ได้แก่ เพศ อายุ ธุรกิจปัจจุบัน ระยะเวลาการประกอบธุรกิจ วุฒิการศึกษา ลักษณะการจดทะเบียนของอนุญาตประกอบธุรกิจ มูลค่าของธุรกิจปัจจุบัน ซึ่งทั้งหมดเป็นข้อคำถามแบบปลายปิดให้เลือกตอบ

ตอนที่ 2 ศักยภาพทางการเงินด้านเงินลงทุนเกี่ยวกับเงินลงทุนระยะยาว(เงินกู้ระยะยาวและส่วนของผู้ถือหุ้น)ในการดำเนินงาน ได้แก่ ความต้องการเงินลงทุนระยะยาว(เงินกู้ระยะยาวและส่วนของผู้ถือหุ้น)ที่มีประสิทธิภาพ ศักยภาพด้านเงินลงทุนระยะยาว(เงินกู้ระยะยาวและส่วนของผู้ถือหุ้น)ในการดำเนินธุรกิจ ความเสี่ยงต่อความขาดแคลนเงินลงทุนระยะยาว(เงินกู้ระยะยาวและส่วนของผู้ถือหุ้น) ซึ่งทั้งหมดเป็นข้อคำถามแบบปลายปิดให้เลือกตอบ

ตอนที่ 3 ศักยภาพทางการเงินเกี่ยวกับเงินลงทุนระยะยาว(เงินกู้ระยะยาวและส่วนของผู้ถือหุ้น) ได้แก่ ความมีประสิทธิภาพของการได้มาและใช้ไปของเงินลงทุนระยะยาว(เงินกู้ระยะยาวและส่วนของผู้ถือหุ้น) ความมีประสิทธิภาพของการได้มาและใช้ไปของเงินลงทุนระยะยาว(เงินกู้ระยะยาวและส่วนของผู้ถือหุ้น) ความเสี่ยงของการได้มาและใช้ไปของเงินลงทุนระยะยาว(เงินกู้ระยะยาวและส่วนของผู้ถือหุ้น) ซึ่งทั้งหมดเป็นข้อคำถามแบบปลายปิดให้เลือกตอบ

ตอนที่ 4 ศักยภาพในการบริหารการเงินลงทุนระยะยาว(เงินกู้ระยะยาวและส่วนของผู้ถือหุ้น) ได้แก่ แหล่งที่มาของเงินลงทุนระยะยาว(เงินกู้ระยะยาวและส่วนของผู้ถือหุ้น) ด้านความมีประสิทธิภาพของแหล่งเงินกู้ระยะยาวในการให้กู้ยืม ด้านศักยภาพของแหล่งเงินกู้ระยะยาวในการให้กู้ยืม ด้านความเสี่ยงของแหล่งเงินกู้ระยะยาวในการให้กู้ยืม ด้านประสิทธิภาพในการบริหารเงินกู้ระยะยาวนำมาลงทุนในสินทรัพย์ต่างๆ ด้านศักยภาพในการบริหารเงินกู้ระยะยาวนำมาลงทุนในสินทรัพย์ต่างๆ และด้านประเภทความเสี่ยงของการบริหารเงินกู้ระยะยาวนำมาลงทุนในสินทรัพย์ นโยบายการบริหารการเงินลงทุนระยะยาว(เงินกู้ระยะยาวและส่วนของผู้ถือหุ้น) ด้านการกำหนดนโยบายการบริหารเงินทุนหมุนเวียน นโยบายการบริหารการเงินลงทุนระยะยาว (เงินกู้ระยะยาวและส่วนของผู้ถือหุ้น)ที่มีศักยภาพ นโยบายการบริหารเงินทุน/เงินกู้ระยะยาวที่มีความเสี่ยง ซึ่งทั้งหมดเป็นข้อคำถามแบบปลายปิดให้เลือกตอบ

ตอนที่ 5 ความเสี่ยงการบริหารการเงินลงทุนระยะยาว(เงินกู้ระยะยาวและส่วนของผู้ถือหุ้น) ได้แก่ ปัจจัยที่มีผลต่อการกำหนดปริมาณเงินลงทุนระยะยาว(เงินกู้ระยะยาวและส่วนของผู้ถือหุ้น) ปัจจัยเสี่ยงในการบริหารเงินลงทุนระยะยาว(เงินกู้ระยะยาวและส่วนของผู้ถือหุ้น) ซึ่งทั้งหมดเป็นข้อคำถามแบบปลายปิดให้เลือกตอบ

ตอนที่ 6 ศักยภาพการบริหารทางการเงินของธุรกิจ SMEs ได้แก่ ความสามารถในการบริหารการเงินลงทุนระยะยาว(เงินกู้ระยะยาวและส่วนของผู้ถือหุ้น) ศักยภาพในการบริหารการเงินลงทุนระยะยาว(เงินกู้ระยะยาวและส่วนของผู้ถือหุ้น) ความเสี่ยงในการบริหารการเงินลงทุนระยะยาว(เงินกู้ระยะยาวและส่วนของผู้ถือหุ้น) ประสิทธิภาพของผลการดำเนินงานด้านเงินลงทุนระยะยาว(เงินกู้ระยะยาวและส่วนของผู้ถือหุ้น)ของธุรกิจ SMEs

ศักยภาพของผลการดำเนินงานด้านเงินทุนระยะยาว(เงินกู้ระยะยาวและส่วนของผู้ถือหุ้น)ของธุรกิจ SMEs ความเสี่ยงของผลการดำเนินงานด้านเงินทุนระยะยาว(เงินกู้ระยะยาวและส่วนของผู้ถือหุ้น)ของธุรกิจ SMEs ซึ่งทั้งหมดเป็นข้อคำถามแบบปลายปิดให้เลือกตอบ

ตอนที่ 7 ความผันผวนทางเศรษฐกิจในเขตการค้าชายแดนที่มีผลต่อรายได้ ค่าใช้จ่าย และเงินทุนระยะยาว(เงินกู้ระยะยาวและส่วนของผู้ถือหุ้น) ได้แก่ ความผันผวนทางเศรษฐกิจในเขตการค้าชายแดน ความผันผวนทางเศรษฐกิจในเขตการค้าชายแดนทำให้เกิดความเสี่ยงต่อเงินทุนระยะยาว(เงินกู้ระยะยาวและส่วนของผู้ถือหุ้น)ของธุรกิจ SMEs ความผันผวนทางเศรษฐกิจในเขตการค้าชายแดนที่มีผลกระทบต่อศักยภาพของเงินทุนระยะยาว(เงินกู้ระยะยาวและส่วนของผู้ถือหุ้น)ของธุรกิจ SMEs ซึ่งทั้งหมดเป็นข้อคำถามแบบปลายปิดให้เลือกตอบ

ตอนที่ 8. ความเสี่ยงทางการเงินด้านสภาพคล่องของเงินทุนระยะยาว (เงินกู้ระยะยาวและส่วนของผู้ถือหุ้น) มีผลกระทบต่อพัฒนาศักยภาพทางธุรกิจ SMEs ได้แก่ ปัจจุบันศักยภาพของสถานะการดำเนินงานของธุรกิจ SMEs ของผู้ประกอบการ สามารถพัฒนาศักยภาพการดำเนินงานของธุรกิจ SMEs ของผู้ประกอบการ สถานการณ์ความเสี่ยงที่มีผลกระทบต่อพัฒนาศักยภาพการดำเนินงานของธุรกิจ SMEs ของผู้ประกอบการ ความต้องการพัฒนาศักยภาพทางธุรกิจ SMEs ซึ่งทั้งหมดเป็นข้อคำถามแบบปลายปิดให้เลือกตอบ

4.1.2 เกณฑ์ในการวัดข้อคำถามแบบมาตราส่วนประมาณค่า 5 ระดับ คือ

- 5 หมายถึง ระดับมากที่สุด
- 4 หมายถึง ระดับมาก
- 3 หมายถึง ระดับปานกลาง
- 2 หมายถึง ระดับน้อย
- 1 หมายถึง ระดับน้อยที่สุด

การแปลความหมายของคะแนน ผู้วิจัยกำหนดเกณฑ์สำหรับการแปลความหมายของคะแนนจากแบบสอบถาม ดังนี้ (บุญชม ศรีสะอาด และบุญส่ง นิลแก้ว, 2535)

ระดับคะแนนเฉลี่ย	ความหมาย
4.51 – 5.00	มากที่สุด
3.51 – 4.50	มาก
2.51 – 3.50	ปานกลาง
1.51 – 2.50	น้อย
1.00 – 1.50	น้อยที่สุด

4.2 แบบทดสอบความรู้ความเข้าใจและการศึกษาข้อมูลโดยการสัมภาษณ์เชิงลึกเกี่ยวกับการลงทุน ความเสี่ยงและฐานะทางการเงินของธุรกิจ SMEs ในเขตเศรษฐกิจการค้าชายแดนภาคตะวันออกเฉียงเหนือและจังหวัดสระแก้ว และจันทบุรี

4.3 การวิเคราะห์ทางการเงิน (Financial Analysis) โดยใช้วิธีการวิเคราะห์อัตราส่วนทางการเงิน (Ratios) ของธุรกิจ SMEs ในเขตเศรษฐกิจการค้าชายแดนภาคตะวันออกเฉียงเหนือและจังหวัดสระแก้วและจันทบุรี

4.4 สถิติที่ใช้ในการวิเคราะห์ข้อมูล ประมวลโดยใช้โปรแกรมสำเร็จรูปและอุปกรณ์เครื่องคอมพิวเตอร์ เป็นสถิติดังนี้

4.4.1 สถิติบรรยาย (Descriptive Statistics) ได้แก่ ร้อยละ (Percentage) ค่าเฉลี่ย (Mean) และส่วนเบี่ยงเบนมาตรฐาน (Standard Deviation) สถิติพื้นฐาน

4.4.2 ค่าสหสัมพันธ์แบบเพียร์สัน (Pearson's Product Moment Correlation) ใช้ในการทดสอบความสัมพันธ์ของตัวแปรที่เป็นอิสระต่อกัน

## 5. การตรวจสอบคุณภาพเครื่องมือที่ใช้ในการวิจัย

การตรวจสอบคุณภาพความเที่ยงตรงของเนื้อหา (Content Analysis) โดยคณะผู้วิจัยขอคำแนะนำจากผู้เชี่ยวชาญ โดยจัดประชุมระหว่างผู้เชี่ยวชาญ คือ จำนวน 3 ท่าน โดยคณะผู้วิจัยขอคำแนะนำจากผู้เชี่ยวชาญ โดยจัดประชุมระหว่างผู้เชี่ยวชาญในหน่วยงาน ณ ห้องประชุมคณะวิทยาการจัดการ คือ อาจารย์ประจำคณะวิทยาการจัดการ ได้แก่ ผู้ช่วยศาสตราจารย์ฉวี สิงหา ผู้ช่วยศาสตราจารย์ละเมียด ควรประสงค์ และอาจารย์กฤตติยา สัตย์พานิช และอาจารย์ประจำคณะวิทยาการคอมพิวเตอร์และเทคโนโลยีสารสนเทศ ได้แก่ ผู้ช่วยศาสตราจารย์ทิพวรรณ นิยมวงศ์

การสร้างแบบสอบถามและแบบสัมภาษณ์ โดยได้จัดการประชุมการตรวจสอบคุณภาพความเที่ยงตรงของเครื่องมือวิจัย ในวันศุกร์ที่ 19 มีนาคม 2559 ณ ห้องประชุม คณะวิทยาการจัดการ โดยตรวจสอบเครื่องมือวิจัยเพื่อให้ได้ความเที่ยงตรงเชิงพินิจและความเหมาะสมของแบบสอบถามและแบบสัมภาษณ์ตามที่ปรับปรุงแก้ไขให้เกิดความสมบูรณ์ก่อนนำไปทดลองใช้

## 6. การเก็บรวบรวมข้อมูล

วิธีการเก็บรวบรวม การวิจัยครั้งนี้ได้ดำเนินการเก็บรวบรวมข้อมูลตามขั้นตอน ดังนี้

6.1 ดำเนินการเก็บรวบรวมข้อมูล โดยผู้วิจัยจัดประชุมกลุ่มประธานเครือข่ายธุรกิจ SMEs เพื่อการสอบถามข้อมูลเบื้องต้น และประสานกับผู้ประกอบการธุรกิจ SMEs เพื่อขอความร่วมมือในการดำเนินงานจัดเก็บรวบรวมข้อมูลกับประชากรกลุ่มตัวอย่าง

6.1.1 การวิจัยเชิงปริมาณ ใช้แบบสอบถามเป็นเครื่องมือสำหรับเก็บรวบรวมข้อมูล ซึ่งคณะผู้วิจัยเก็บรวบรวมข้อมูลจากกลุ่มตัวอย่างโดยตรง และข้อมูลที่ได้นั้นตรงกับตามความต้องการและสอดคล้องกับวัตถุประสงค์การวิจัย โดยให้กลุ่มตัวอย่างตอบแบบสอบถาม ณ สถานที่นั้น ๆ โดยผู้วิจัยได้ชี้แจงวัตถุประสงค์และรายละเอียดเกี่ยวกับการเก็บข้อมูลและแนะนำในการตอบแบบสอบถามแก่กลุ่มตัวอย่าง โดยอาศัยวิธีการพูดคุย เพื่อสร้างสัมพันธภาพที่ดีต่อผู้ตอบแบบสอบถาม โดยเน้นให้เห็นประโยชน์ที่จะได้รับในการวิจัยครั้งนี้ ทั้งนี้ คณะผู้วิจัยทำการเก็บข้อมูลเป็นระยะเวลา 30 วัน จะเก็บข้อมูลในวันธรรมดา (จันทร์ – ศุกร์) และวันเสาร์ – อาทิตย์ ในช่วงเวลา 9.00 – 11.00 น. และ 14.00-17.00 น.

6.1.2 การวิจัยเชิงคุณภาพมีความยืดหยุ่นสูง ผู้วิจัยเป็นเครื่องมือสำคัญที่ใช้ในการเก็บข้อมูล เพื่อให้ผลการวิจัยมีความน่าเชื่อถือ และเกิดความไว้วางใจในคุณภาพของงานวิจัยเชิงคุณภาพ ผู้วิจัยจึงต้องใช้วิธีการตรวจสอบความถูกต้องของข้อมูลก่อนนำไปวิเคราะห์ นั่นคือ การตรวจสอบแบบสามเส้าเชิงคุณภาพ

(Triangulation Method) ด้านวิธีการด้วยการเก็บข้อมูล 3 วิธี ได้แก่ การสัมภาษณ์เชิงลึก การสังเกต (Observation) และการใช้เอกสาร (Documentation) (สุภางค์ จันทวานิช, 2552 และ อรุณี อ่อนสวัสดิ์, 2551) โดยดำเนินการเก็บรวบรวมข้อมูลเชิงลึกโดยการจัดกลุ่มตัวอย่าง 10 ตัวอย่าง ดังนี้

1) การสัมภาษณ์เชิงลึก ผู้วิจัยเก็บข้อมูลด้วยการสัมภาษณ์เชิงลึก ซึ่งเป็นวิธีการที่ใช้ในการเรียนรู้เกี่ยวกับทัศนคติของแต่ละคนหรือมาตรฐานกลุ่ม โดยการให้ผู้สัมภาษณ์พูดคุยเกี่ยวกับความรู้สึก ความคิดเห็นส่วนตัว และประสบการณ์ได้อย่างมีประสิทธิภาพ ข้อดีของวิธีการนี้ คือ ผู้สัมภาษณ์สามารถทราบความสัมพันธ์ของผู้ถูกสัมภาษณ์กับกิจกรรมต่างๆ ที่เกิดขึ้นได้เป็นอย่างดี โดยใช้คำว่า ทำไม และ อย่างไร เพื่อให้ได้คำตอบในงานวิจัย อีกทั้งสามารถระบุประเด็นที่ชัดเจนของการศึกษา สร้างงานวิจัยได้อย่างถูกต้องและน่าเชื่อถือ การสัมภาษณ์เชิงลึกแบบกึ่งโครงสร้างนี้ ผู้วิจัยมีการเตรียมบทสัมภาษณ์เพื่อเป็นแนวทางไว้ล่วงหน้า แต่อาจเพิ่มเติมขณะสัมภาษณ์แล้วแต่ความเหมาะสม นอกจากนี้คณะผู้วิจัยเก็บรวบรวมข้อมูลโดยอาศัยการประชุมกลุ่มย่อย จำนวน 5-7 คน และสัมภาษณ์กลุ่มตัวอย่างพร้อมกัน

2) การสังเกต การประสานงานกับผู้ที่มีส่วนเกี่ยวข้องเพื่อนัดหมายกับพื้นที่ในการลงพื้นที่ภาคสนามในการเก็บรวบรวมข้อมูลโดยวิธีการสังเกตในพื้นที่ภาคสนามแบบมีส่วนร่วมและไม่มีส่วนร่วม เช่น ผู้วิจัยเข้าร่วมสังเกตการณ์ในการจัดการประชุมการอบรมและการสัมมนาของผู้ประกอบการ SMEs

3) การใช้เอกสาร ผู้วิจัยได้จากการศึกษารายละเอียดของข้อมูลการรายงานการค้าระหว่างประเทศไทย-กัมพูชา และบทความที่เกี่ยวข้อง

## 7. การวิเคราะห์ข้อมูลและสถิติที่ใช้ในการวิเคราะห์ข้อมูล

7.1 การวิเคราะห์ข้อมูล ดำเนินการวิเคราะห์วิเคราะห์ข้อมูลโดยกำหนดตัวแปรที่สำคัญ

7.1.1 ดำเนินการวิเคราะห์วิเคราะห์ข้อมูลในกำหนดตัวแปรที่สำคัญต่อความอ่อนไหวของข้อมูลที่มีผลกระทบระหว่างปัจจัยต่าง ๆ กับ ข้อมูลการลงทุน ความเสี่ยงและฐานะทางการเงินของธุรกิจ SMEs ในเขตเศรษฐกิจการค้าชายแดนภาคตะวันออกเฉียงใต้สระแก้วและจันทบุรี

7.1.2 วิเคราะห์ข้อมูลในกำหนดตัวแปรที่สำคัญและมีความสัมพันธ์ต่อความอ่อนไหวของข้อมูลที่มีผลซึ่งกันและกันระหว่างปัจจัยข้อมูลการลงทุน ความเสี่ยงและฐานะทางการเงินของธุรกิจ SMEs ในเขตเศรษฐกิจการค้าชายแดนภาคตะวันออกเฉียงใต้สระแก้วและจันทบุรี

7.1.3 การสังเคราะห์ข้อมูลที่มีความสัมพันธ์กัน โดยคณะผู้วิจัยและทีมงานโดยใช้อุปกรณ์และเครื่องมือทางสถิติประมวลผลข้อมูลโดยใช้โปรแกรมสำเร็จรูปทางสถิติ

7.2 สถิติที่ใช้ในการวิเคราะห์ข้อมูล

ประมวลผลข้อมูลโดยใช้โปรแกรมสำเร็จรูปทางสถิติ ประกอบด้วยสถิติดังต่อไปนี้

7.2.1 สถิติบรรยาย (Descriptive Statistics) ได้แก่ ค่าความถี่ ร้อยละ (Percentage) ค่าเฉลี่ย (Mean) และส่วนเบี่ยงเบนมาตรฐาน (Standard Deviation)

7.2.2 สถิติเชิงอนุมาน (Inferential Statistics) การทดสอบหาความสัมพันธ์และความอ่อนไหวของปัจจัยต่าง ๆ ด้วยการวิเคราะห์สถิติดังนี้

1) การถดถอยพหุคูณแบบขั้นตอน (Stepwise Multiple Regression Analysis) กำหนดความมีนัยสำคัญทางสถิติ (Level of Significant) ที่ระดับ .05 (ยูทช โภยวรรณ, 2557 และ สำราญ มีแจ้จ้ง, 2557)

2) การทดสอบหาความสัมพันธ์โดยใช้สัมประสิทธิ์สหสัมพันธ์ (Pearson correlation) โดยวิเคราะห์ความสัมพันธ์ระหว่างตัวแปรอิสระกลุ่มที่ 1 และตัวแปรอิสระกลุ่มที่ 2 ทีละคู่ (Bivariate Analysis) ด้วยสถิติการหาค่าประสิทธิ์สหสัมพันธ์ของเพียร์สัน (Pearson Product Moment Correlation Coefficient) โดยกำหนดความมีนัยสำคัญทางสถิติ (Level of Significant) ที่ระดับ .05 สำหรับเกณฑ์การแบ่งระดับคะแนนค่าประสิทธิ์สหสัมพันธ์ (r) แบ่งตามเกณฑ์ของประคอง กรรณสูตร (2541) และ Cohen (1998) ให้ระดับความสัมพันธ์ ดังนี้

$r = 0.1$  ถึง  $0.3$  แสดงถึงการมีระดับความสัมพันธ์ต่ำ

$r = 0.3$  ถึง  $0.6$  แสดงถึงการมีระดับความสัมพันธ์ปานกลาง

$r$  สูงกว่า  $0.6$  แสดงถึงการมีระดับความสัมพันธ์สูง

3) ส่วนการวิจัยเชิงคุณภาพ คณะผู้วิจัยใช้วิธีการวิเคราะห์เชิงเนื้อหา (Content Analysis) ด้วยการบรรยายเนื้อหาของข้อความหรือเอกสาร การบรรยายนี้จะเน้นเนื้อหาตามที่ปรากฏ ไม่เน้นการตีความหรือการหาความหมายที่ซ่อนไว้เบื้องหลัง นำเสนอเนื้อหาแบบบรรยาย

### 7.3 การรายงานผลข้อมูลและการสร้างต้นแบบการพยากรณ์

7.3.1 ผลการวิเคราะห์การถดถอยพหุคูณแบบขั้นตอน (Stepwise Multiple Regression Analysis) เพื่อค้นหาปัจจัยที่เป็นตัวพยากรณ์ที่ดีในการทำนายจากตัวแปรนำเข้า

7.3.2 การศึกษาค่าสัมประสิทธิ์สหสัมพันธ์ โดยใช้สูตรของเพียร์สัน (Pearson Correlation) และทดสอบนัยสำคัญทางสถิติของค่าสัมประสิทธิ์สหสัมพันธ์