

## บทที่ 4 ผลการวิจัย

การวิจัยเรื่อง การมีส่วนร่วมของประชาชนในการกำจัดขยะมูลฝอยในเขตเทศบาลตำบล  
ปลับพลา อำเภอเมือง จังหวัดจันทบุรี ผู้วิจัยนำเสนอผลการวิจัยได้เป็น 6 ส่วน ดังนี้

- ส่วนที่ 1 สภาพทั่วไปของพื้นที่ในเขตเทศบาลตำบลปลับพลา อำเภอเมือง จังหวัดจันทบุรี
- ส่วนที่ 2 ข้อมูลทั่วไปเกี่ยวกับผู้ตอบแบบสอบถาม
- ส่วนที่ 3 ความรู้เกี่ยวกับการจัดการขยะมูลฝอยในครัวเรือน
- ส่วนที่ 4 ทศนคติเกี่ยวกับการจัดการขยะมูลฝอย
- ส่วนที่ 5 พฤติกรรมการจัดการขยะมูลฝอยในครัวเรือน
- ส่วนที่ 6 การมีส่วนร่วมในการกำจัดขยะมูลฝอย

### ผลการวิเคราะห์ข้อมูล

#### ส่วนที่ 1 ข้อมูลทั่วไปของเขตเทศบาลตำบลปลับพลา อำเภอเมือง จังหวัดจันทบุรี

##### ประวัติความเป็นมา

ตำบลปลับพลาได้รับการจัดตั้งเป็นสภาตำบลปลับพลา ตามประกาศคณะปฏิวัติ ฉบับที่ 326 ลงวันที่ 13 ธันวาคม 2515 โดยมีสำนักงานสภาตำบลตั้งอยู่ศาลาวัดปลับพลา ตำบลปลับพลา อำเภอเมือง จังหวัดจันทบุรี (ปัจจุบันเป็นที่ตั้งของสมาคมฌาปนกิจสงเคราะห์วัดปลับพลา) ในราวปี พ.ศ.2530 สภาตำบลปลับพลาได้รับงบประมาณก่อสร้างสำนักงานที่ทำการสภาตำบลปลับพลาจากทางราชการและจากการบริจาคสมทบของประชาชนในพื้นที่ แต่สภาตำบลไม่มีสถานที่ที่จะก่อสร้างอาคารสำนักงานสภาตำบล นายจรูญ เบญจมาศ กำนันตำบลปลับพลา ซึ่งเป็นประธานสภาตำบลปลับพลา โดยตำแหน่ง (ปัจจุบันเสียชีวิตแล้ว) ได้พูดคุยกับนายชวลิต ศรีสวัสดิ์ ซึ่งเป็นเจ้าของที่ดิน โดยขอใช้ที่ดินบริเวณติดถนนสายปลับพลา-โป่งแรด หมู่ 9 อบต.ปลับพลา ประมาณ 200 ตารางวา เป็นที่ก่อสร้างอาคารสำนักงานสภาตำบลปลับพลาและเจ้าของที่ดินอนุญาตให้สภาตำบลเข้าไปใช้ประโยชน์ในที่ดิน โดยสร้างอาคารสำนักงานสภาตำบลปลับพลา และในปีพ.ศ.2537 ได้ตราพระราชบัญญัติสภาตำบลและองค์การบริหารส่วนตำบล พ.ศ.2537 โดยยกเลิกประกาศคณะปฏิวัติ ฉบับที่ 326 ลงวันที่ 13 ธันวาคม 2515 และกระทรวงมหาดไทยทำประกาศกระทรวงมหาดไทย เรื่อง จัดตั้งองค์การบริหารส่วนตำบล ลงวันที่ 19 มกราคม 2539 และลงประกาศในราชกิจจานุเบกษา ฉบับประกาศทั่วไป เล่มที่ 113 ตอนที่ 9 ง ลงวันที่ 30 มีนาคม 2539 และมีผลบังคับตั้งแต่วันที่ 30 มีนาคม 2539 เป็นต้นไป ซึ่งสภาตำบลปลับพลาได้มีรายชื่ออยู่ในตามประกาศกระทรวงมหาดไทย ดังกล่าว

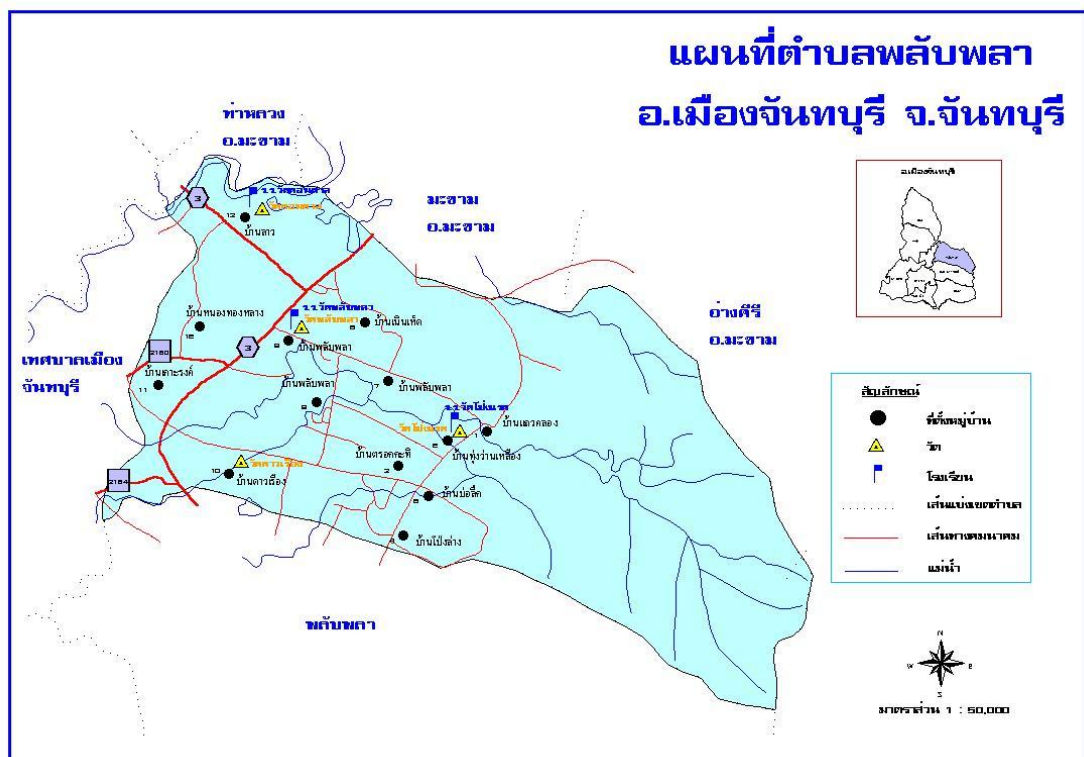
ดังนั้นจึงได้รับการยกฐานะเป็นองค์การบริหารส่วนตำบลปลับพลา ตั้งแต่วันที่ 30 มีนาคม 2539 เป็นต้นมา โดยมีนายฉลาด โคทะโน ดำรงตำแหน่งนายกองค์การบริหารส่วนตำบลปลับพลา เมื่อนายฉลาด โคทะโน ดำรงตำแหน่งจนครบวาระและได้มีการเลือกตั้งสมาชิกสภาองค์การบริหารส่วนตำบล และนายกองค์การบริหารส่วนตำบล เมื่อวันที่ 25 กรกฎาคม 2547 ผู้ที่ได้รับการเลือกตั้ง

เป็นสมาชิกสภาองค์การบริหารส่วนตำบลพลับพลา จำนวน 20 คน และผู้ที่ได้รับการเลือกตั้งเป็นนายกองค์การบริหารส่วนตำบลพลับพลา คือนายพินัย วิสุทธิรัตน์ พร้อมด้วยทีมบริหาร ได้แก่ รองนายก ๆ จำนวน 2 คน และเลขานุการนายกๆ จำนวน 1 คน และปีงบประมาณ 2547 ได้รับการบริจาคที่ดิน เนื้อที่ 2 ไร่ 2 งาน จากคุณชวย โปลิตะ ให้เป็นที่ตั้งที่ทำการองค์การบริหารส่วนตำบลพลับพลา

หลังจากนั้นในปีงบประมาณ 2550 จึงได้ทำการก่อสร้างที่ทำการองค์การบริหารส่วนตำบลพลับพลา แห่งใหม่ขึ้น ณ เลขที่ 9/9 ม.9 ต.พลับพลา ด้วยเงินงบประมาณ 2,541,600 บาท โดยได้ปรับขนาดจากองค์การบริหารส่วนตำบลขนาดเล็กเป็นขนาดกลางเมื่อวันที่ 24 มิถุนายน 2551 และเมื่อวันที่ 27 สิงหาคม 2555 องค์การบริหารส่วนตำบลพลับพลา ได้รับการจัดตั้งเป็นเทศบาลตำบลพลับพลา ตามประกาศกระทรวงมหาดไทย ประกาศ ณ วันที่ 27 สิงหาคม 2555

#### พื้นที่และอาณาเขต

อาณาเขตการปกครองของเทศบาลตำบลพลับพลามีพื้นที่ติดต่อกับอำเภอต่างๆ ภายในจังหวัดจันทบุรี โดยทางฝั่งด้านทิศเหนือ จะติดต่อกับอำเภอมะขาม ทางฝั่งทิศตะวันออก จะติดต่อกับแนวเทือกเขาสระบาบ ซึ่งอยู่ในอำเภอเมืองจันทบุรี ส่วนทางฝั่งทิศใต้ จะติดต่อกับ ตำบลคลองนารายณ์ อำเภอเมืองจันทบุรี และทางฝั่งทิศตะวันตก ติดต่อกับ ตำบลจันทนิมิต อำเภอเมืองจันทบุรี โดยมีลักษณะพื้นที่ภูมิประเทศเป็นที่ราบลุ่มติดบริเวณเทือกเขา ซึ่งมีพื้นที่ในความรับผิดชอบประมาณ 23.32 ตารางกิโลเมตร หรือ 14,575 ไร่



ภาพที่ 4.1 แผนที่ตำบลพลับพลา

### การปกครอง

เทศบาลตำบลพลับพลาได้จัดแบ่งเขตการปกครองโดยมีพื้นที่รับผิดชอบจำนวน 10 หมู่บ้าน แต่ละหมู่บ้านจะมีเจ้าหน้าที่ปกครองท้องที่ครบจำนวน มีจำนวนประชากรที่อาศัยอยู่ในเขตพื้นที่รับผิดชอบของเทศบาลตำบลพลับพลา รวมทั้งสิ้น ประกอบไปด้วย 10 หมู่บ้าน ประชากรทั้งสิ้น 6,072 แยกเป็นชาย 2,947 คน หญิง 3,125 คน จำนวน 2,316 หลังคาเรือน จำนวนหมู่บ้านที่มีพื้นที่อยู่ในเขตการปกครองของเทศบาลตำบลทั้งหมด 6 หมู่บ้าน ได้แก่ หมู่ที่ 1,2,3,4,5,7 และหมู่บ้านที่มีพื้นที่บางส่วนอยู่ในเขตการปกครองของเทศบาล คือ หมู่ที่ 6,8,9,10

หมู่ที่ 1 บ้านแถวคลอง มีจำนวนประชากร 501 คน ผู้ใหญ่บ้าน คือ นางชลธิชา วิริยะ

หมู่ที่ 2 บ้านทุ่งว่านเหลือง จำนวนประชากร 350 คน ผู้ใหญ่บ้าน คือ นางบุญเลี้ยง ผล  
พุกษา

หมู่ที่ 3 บ้านตรอกกะทิ จำนวนประชากร 380 คน ผู้ใหญ่บ้าน คือ นายเสรี ประกอบทรัพย์

หมู่ที่ 4 บ้านโป่งล่าง จำนวนประชากร 180 คน กำนัน คือ นางดวงรัตน์ คำรอด

หมู่ที่ 5 บ้านป่อลิก จำนวนประชากร 351 คน ผู้ใหญ่บ้าน คือ นางอรุณี สุกใส

หมู่ที่ 6 บ้านเนินเห็ด จำนวนประชากร 1,400 คน ผู้ใหญ่บ้าน คือ นายประภาส ดวงอาจ

หมู่ที่ 7 บ้านพลับพลา จำนวนประชากร 288 คน ผู้ใหญ่บ้าน คือ นายชนันธร คำผล

หมู่ที่ 8 บ้านพลับพลา จำนวนประชากร 597 คน ผู้ใหญ่บ้าน คือ นายเกรียงศักดิ์ หนองน้ำ  
เย็น

หมู่ที่ 9 บ้านพลับพลา จำนวนประชากร 1,535 คน ผู้ใหญ่บ้าน คือ นายสวัสดิ์ ศรีสวัสดิ์

หมู่ที่ 10 บ้านดาวเรือง จำนวนประชากร 490 คน ผู้ใหญ่บ้าน คือ นายธงชัย อตัณูทิ

### สภาพสังคมและเศรษฐกิจ

เทศบาลตำบลพลับพลา มีสภาพทางสังคมที่ประกอบด้วยสถาบันการศึกษา สถาบันองค์กรทางศาสนา สถาบันการแพทย์และสาธารณสุข ดังนี้

สถาบันการศึกษา ประกอบด้วยโรงเรียนวัดพลับพลา อินทราชบูรประสิทธิ์ เปิดสอนระดับประถมศึกษา-มัธยมศึกษาตอนต้น โรงเรียนวัดโป่งแรด ปศุณวิทยาการ เปิดสอนระดับประถมศึกษา และศูนย์พัฒนาเด็กเล็กแก้วพลับพลา

สถาบันและองค์กรทางศาสนา ประกอบด้วยวัดพลับพลา วัดโป่งแรด และวัดเทพถาวร (วัดดาวเรือง)

สถาบันการแพทย์และสาธารณสุข ประกอบด้วยโรงพยาบาลส่งเสริมสุขภาพตำบลพลับพลา และโรงพยาบาลส่งเสริมสุขภาพตำบลบ้านพลับพลา

การประกอบอาชีพของประชากรในเขตเทศบาลตำบลพลับพลาส่วนใหญ่ยังมีวิถีชีวิตแบบชาวชนบท มีอาชีพเกี่ยวกับการทำการเกษตร ทำสวนผลไม้ อาทิ สวนทุเรียน สวนมังคุด สวนเงาะ เป็นต้น นอกจากนี้บางส่วนยังมีอาชีพเกี่ยวกับการทำธุรกิจส่วนตัว เช่น ค้าขาย การทำพลอย และการรับจ้างต่างๆ อาทิ การเจียรไนพลอยและการรับจ้างทั่วไป

### การบริหารงานของเทศบาล

เทศบาลตำบลพลับพลา อำเภอเมืองจันทบุรี จังหวัดจันทบุรี เป็นองค์กรปกครองส่วนท้องถิ่นระดับตำบล ได้รับการยกฐานะมาเป็นลำดับขั้นและได้รับการจัดตั้งเป็นเทศบาลตำบลพลับพลา

ตามประกาศกระทรวงมหาดไทย ประกาศ ณ วันที่ 27 สิงหาคม 2555 โดยปัจจุบันมีตัวแทนจากประชาชนในตำบลได้คัดเลือกเข้าไปทำหน้าที่เพื่อพัฒนาชุมชนท้องถิ่น ดังนี้

1. ฝ่ายบริหาร ประกอบด้วย

นายมณฑิธร วานิชศรี	ดำรงตำแหน่ง นายกเทศมนตรีเทศบาลตำบลพลับพลา
นายสิทธิชัย ราชนิยม	ดำรงตำแหน่ง รองนายกเทศมนตรีตำบลพลับพลา
นายอธิษฐ์ วิสุทธิ	ดำรงตำแหน่ง รองนายกเทศมนตรีตำบลพลับพลา
นายบุญช่วย มะปะโท	ดำรงตำแหน่ง เลขานุการนายกเทศมนตรีตำบลพลับพลา
นางปกแก้ว พลคิด	ดำรงตำแหน่ง ที่ปรึกษานายกเทศมนตรีตำบลพลับพลา

2. ฝ่ายนิติบัญญัติหรือฝ่ายสภาเทศบาล ประกอบด้วย

นายจำปี พงษ์มิตร	ดำรงตำแหน่ง ประธานสภาเทศบาลตำบลพลับพลา
นายสุวิวัฒน์ ธรรมกิจ	ดำรงตำแหน่ง รองประธานสภาเทศบาลตำบลพลับพลา
นางสาวเพียงเพ็ญ สมศรี	ดำรงตำแหน่ง เลขานุการสภาเทศบาลตำบลพลับพลา
และมีสมาชิกสภาเทศบาล ดังนี้	
นายเกรียงวุฒ วรรณทอง	นายประสพชัย รูปใหญ่
นายสุวิวัฒน์ ธรรมกิจ	นายธงชัย ชันทองดี
นายธรรมศักดิ์ มโนสุขุมนนท์	นายอนันต์ สว่างวงศ์
นายจำปี พงษ์มิตร	นายชารี บุราณรักษ์
นายศุภากร กระรัตน์	นางสาวจุฑารัตน์ สมสนิท
นางนภาดา วงษ์วาทย์	นายสุพจน์ โคทะโน

**ส่วนงานราชการท้องถิ่น**

เทศบาลตำบลพลับพลา มีนางสาวเพียงเพ็ญ สมศรี ดำรงตำแหน่งปลัดเทศบาลตำบลพลับพลาและมีการแบ่งส่วนราชการออกเป็น 4 ส่วนงาน คือ

1. สำนักปลัดเทศบาล ประกอบด้วย งานธุรการ งานป้องกันและบรรเทาสาธารณภัย งานการเจ้าหน้าที่ งานทะเบียนราษฎร งานนิติการ งานแผนและงบประมาณ งานสวัสดิการสังคม งานบริหารและเผยแพร่วิชาการ งานส่งเสริมการเกษตร งานสาธารณสุขและสิ่งแวดล้อม
2. กองคลัง ประกอบด้วย งานธุรการ งานการเงินและบัญชี งานจัดเก็บและพัฒนารายได้ งานพัสดุและทรัพย์สิน
3. กองการศึกษา ประกอบด้วย งานธุรการ งานการศึกษาปฐมวัย
4. กองช่าง ประกอบด้วย งานธุรการ งานวิศวกรรม งานสาธารณูปโภค

การดำเนินงานด้านการบริหารจัดการขยะมูลฝอยในเขตเทศบาลตำบลพลับพลาอยู่ภายใต้การดูแลรับผิดชอบของสำนักปลัดเทศบาลตำบลพลับพลา สังกัดส่วนงานด้านสาธารณสุขและสิ่งแวดล้อม ซึ่งปัจจุบันเทศบาลตำบลพลับพลามีจำนวนขยะมูลฝอยที่จัดเก็บในพื้นที่รับผิดชอบปริมาณ 5.20 ตันต่อวัน และมีจำนวนบุคลากรในการดำเนินงาน อาทิ พนักงานขับรถขนส่งขยะ พนักงานจัดเก็บขยะ รวมจำนวน 5 คน ซึ่งพาหนะในการขนส่งขยะหรือรถขนขยะมีจำนวน 1 คัน



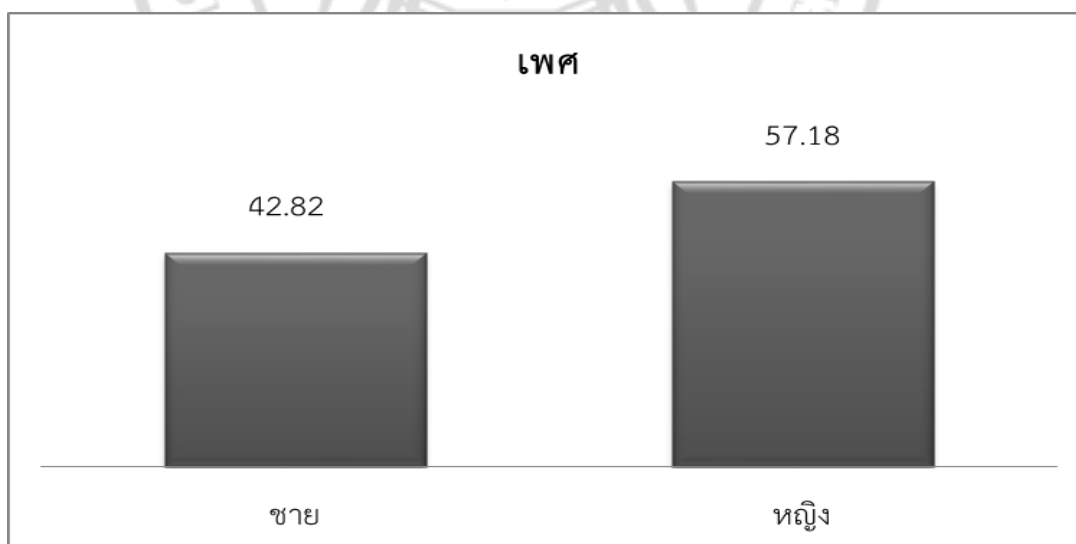
ปัจจุบันมีสภาพพอใช้การได้ โดยเมื่อจัดเก็บขยะมูลฝอยออกมาจากชุมชนแล้วทางเทศบาลได้มีการนำขยะไปกำจัดที่สถานที่กำจัดขยะมูลฝอยของเทศบาลเมืองจันทบุรี อำเภอมะขาม จังหวัดจันทบุรี ซึ่งจะต้องเสียค่าใช้จ่ายจำนวน 320 บาท ต่อตัน โดยเมื่อคิดเฉลี่ยค่าใช้จ่ายแล้วเทศบาลตำบลพลับพลา มีค่าใช้จ่ายในการบริหารจัดการขยะมูลฝอยที่เก็บกำจัดในชุมชนประมาณเดือนละ 55,000 บาท และเมื่อคิดคำนวณค่าใช้จ่ายในการบริหารจัดการ เช่น เงินเดือน ค่าจ้าง ของพนักงานและลูกจ้างเหมา รวมแล้วประมาณเดือนละ 150,000 บาท ค่าน้ำมันสำหรับรถขนขยะประมาณเดือนละ 12,000 บาท และค่าซ่อมแซมรถขนขยะประมาณเดือนละ 1,000 บาท (เพียงเพ็ญ สมศรี, 2560, สัมภาษณ์) เมื่อคิดคำนวณค่าใช้จ่ายเป็นรายปีทางเทศบาลจะต้องเสียค่าใช้จ่ายในการกำจัดขยะมูลฝอยที่เก็บจากเขตเทศบาลเป็นจำนวนเงินมากกว่า 2,600,000 บาท

ในส่วนของรายได้ที่เทศบาลจัดเก็บค่าธรรมเนียมการกำจัดขยะมูลฝอยต่อเดือน จากครัวเรือนทุกครัวเรือนๆ ละ 20 บาท เทศบาลตำบลพลับพลา มีรายได้ประมาณ 64,000 บาทต่อเดือน เมื่อคิดเฉลี่ยรายปี เทศบาลตำบลพลับพลา มีรายได้จากค่าธรรมเนียมการกำจัดขยะมูลฝอยประมาณ 770,000 บาท

## ส่วนที่ 2 การวิเคราะห์ข้อมูลทั่วไปของผู้ตอบแบบสอบถาม

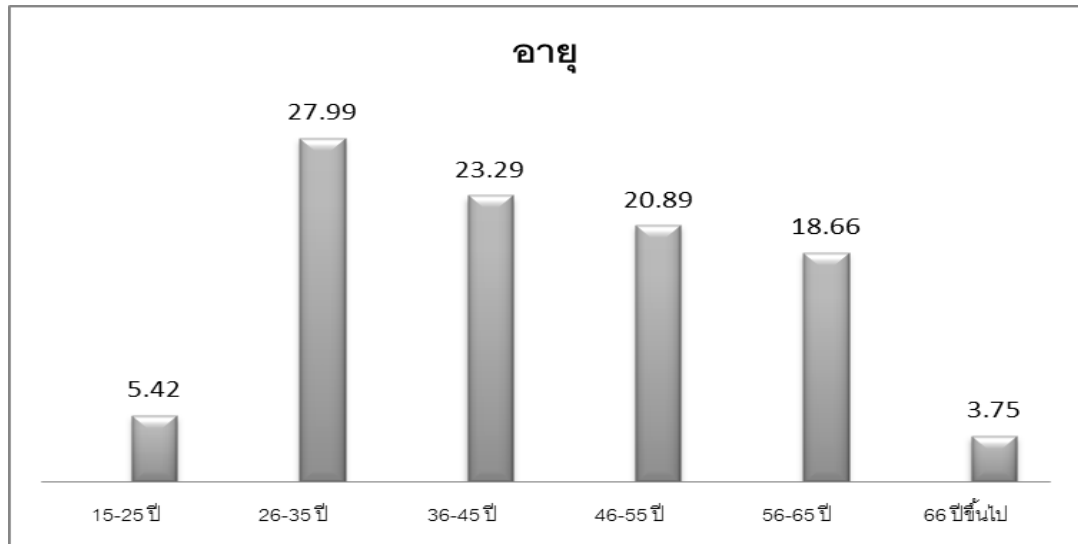
การวิเคราะห์ข้อมูลทั่วไปของผู้ตอบแบบสอบถามจะนำเสนอผลการวิเคราะห์ข้อมูลในรูปแบบของแผนภูมิประกอบคำบรรยายใต้แผนภูมิ ดังนี้

แผนภูมิที่ 4.1 เพศ



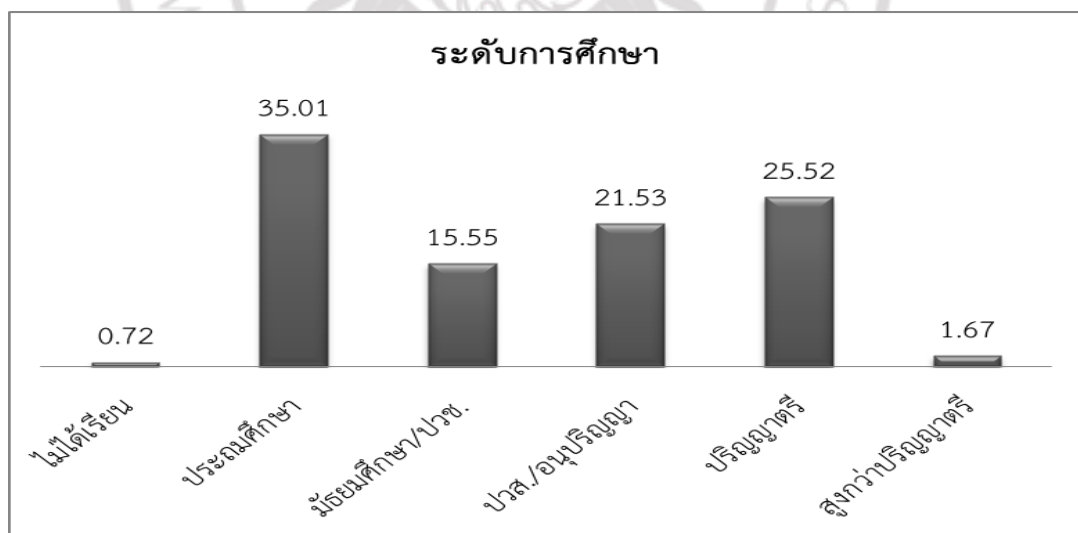
แผนภูมิที่ 4.1 เพศ พบว่า ผู้ตอบแบบสอบถามส่วนใหญ่เป็นเพศหญิง ร้อยละ 57.18 และเพศชาย ร้อยละ 42.82

แผนภูมิที่ 4.2 อายุ



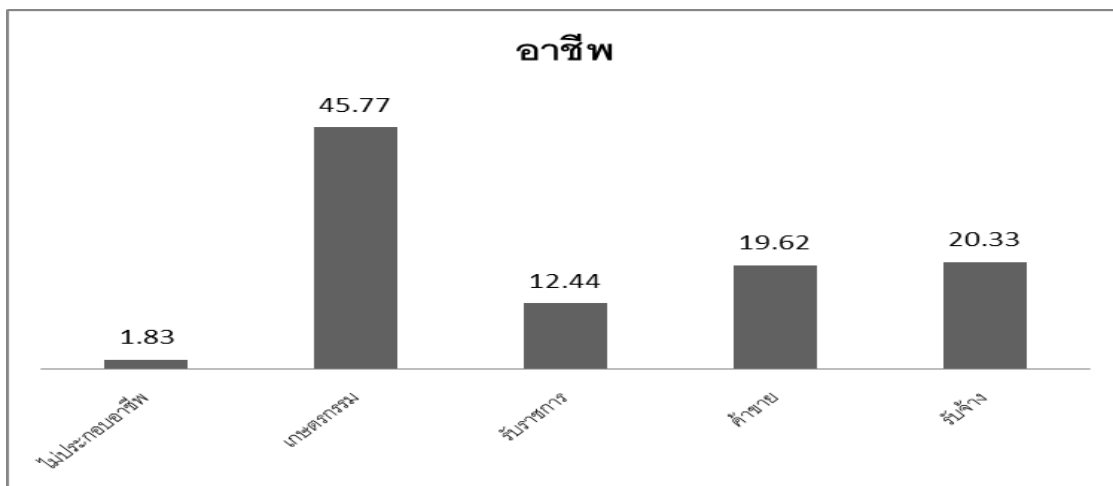
แผนภูมิที่ 4.2 อายุ พบว่า ผู้ตอบแบบสอบถามส่วนใหญ่อายุ 26-35 ปีขึ้นไป ร้อยละ 27.99 รองลงมา 36-45 ปี ร้อยละ 23.29 และถัดมาอายุ 46-55 ปี ร้อยละ 20.89

แผนภูมิที่ 4.3 ระดับการศึกษา



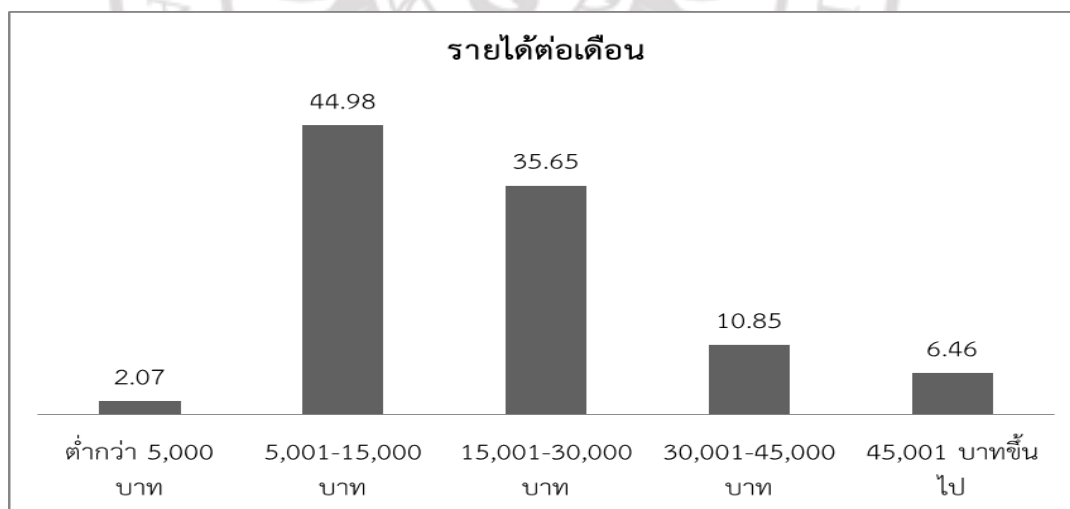
แผนภูมิที่ 4.3 ระดับการศึกษา พบว่า ผู้ตอบแบบสอบถามส่วนใหญ่ มีระดับการศึกษา ประถมศึกษา ร้อยละ 35.01 รองลงมา ระดับปริญญาตรี ร้อยละ 25.52 ระดับ ปวส./อนุปริญญา ร้อยละ 21.53 มัธยมศึกษา/ปวช. ร้อยละ 15.55 สูงกว่าปริญญาตรี ร้อยละ 1.67 และไม่ได้เรียนหนังสือ ร้อยละ 0.72

แผนภูมิที่ 4.4 อาชีพ



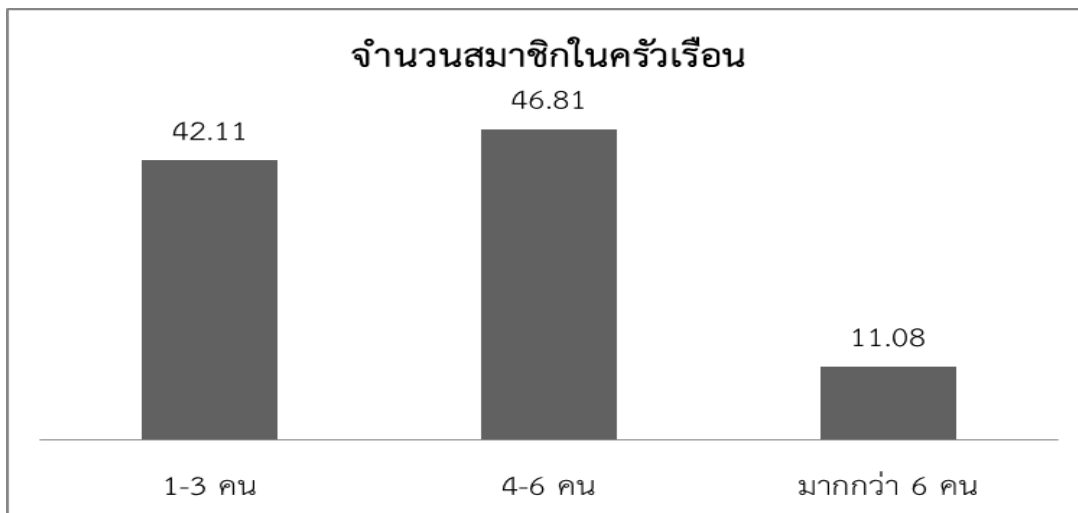
แผนภูมิที่ 4.4 อาชีพ พบว่า ผู้ตอบแบบสอบถามมีอาชีพเกษตรกรรม ทำสวน เลี้ยงสัตว์ ร้อยละ 45.77 รองลงมา อาชีพรับจ้าง ร้อยละ 20.33 และค้าขายและประกอบธุรกิจส่วนตัว ร้อยละ 19.62 และ รับราชการ ร้อยละ 12.44 ไม่ได้ประกอบอาชีพ ร้อยละ 1.83

แผนภูมิที่ 4.5 รายได้



แผนภูมิที่ 4.5 รายได้ต่อเดือนของครอบครัว พบว่า ผู้ตอบแบบสอบถามมีรายได้ต่อเดือน ประมาณ มีรายได้ 5,001-15,000 บาท ร้อยละ 44.98 รองลงมา 15,001-30,000 บาท ร้อยละ 35.65 ถัดมามีรายได้ 30,001-45,000 บาท ร้อยละ 10.85 มีรายได้ตั้งแต่ 45,000 บาทขึ้นไป ร้อยละ 6.46 และมีรายได้ต่ำกว่า 5,000 บาท ร้อยละ 2.07

แผนภูมิที่ 4.6 จำนวนสมาชิกในครัวเรือน



แผนภูมิที่ 4.6 จำนวนสมาชิกในครัวเรือนที่พักอาศัยจริงในปัจจุบัน พบว่า ผู้ตอบแบบสอบถามอาศัยอยู่จำนวน 4-6 คน ร้อยละ 46.81 รองลงมา อาศัยอยู่ 1-3 คน ร้อยละ 42.11 และอาศัยอยู่มากกว่า 6 คนขึ้นไป ร้อยละ 11.08

### ส่วนที่ 3 ความรู้เกี่ยวกับการจัดการขยะมูลฝอยในครัวเรือนของประชาชนในการกำจัดขยะมูลฝอยในเขตเทศบาลตำบลพลับพลา อำเภอเมือง จังหวัดจันทบุรี

การนำเสนอข้อมูลความรู้เกี่ยวกับการจัดการขยะมูลฝอยในครัวเรือนของประชาชน ในที่นี้ นำเสนอเป็นตารางประกอบการบรรยายใต้ตารางได้ดังนี้

ตารางที่ 4.1 แสดงความรู้เกี่ยวกับการจัดการขยะมูลฝอยในครัวเรือนของประชาชนในการกำจัดขยะมูลฝอยในเขตเทศบาลตำบลพลับพลา อำเภอเมือง จังหวัดจันทบุรี

(n=1,254)

ความรู้เกี่ยวกับการจัดการขยะมูลฝอย	คำตอบของกลุ่มตัวอย่าง			
	ตอบถูก		ตอบผิด	
	จำนวน	ร้อยละ	จำนวน	ร้อยละ
1. ขยะ หมายถึง สิ่งต่างๆ ที่ไม่มีประโยชน์ และไม่สามารถใช้ประโยชน์อะไรได้อีก	534	42.58	720	57.42
2. ขยะเปียก หมายถึง เศษอาหาร เศษผักเปลือกผลไม้	1,254	100.00	0	0
3. ขยะแห้ง หมายถึง ขยะพวกกระดาษ พลาสติก เศษเหล็ก แก้ว กระจัง อลูมิเนียม	1248	99.52	6	0.48
4. ขยะเปียกนำทุกชนิด หมายถึง ขยะเปียก	515	41.07	739	58.93
5. ขยะเปียกสามารถนำมาทำปุ๋ยหมักได้	1,045	83.33	209	16.67
6. การคัดแยกขยะก่อนทิ้งสามารถช่วยแก้ปัญหา	1,254	100.00	0	0



ความรู้เกี่ยวกับการจัดการขยะมูลฝอย	คำตอบของกลุ่มตัวอย่าง			
	ตอบถูก		ตอบผิด	
	จำนวน	ร้อยละ	จำนวน	ร้อยละ
สิ่งแวดล้อมได้				
7. ขยะจำพวกกระดาษ พลาสติก เศษเหล็ก แก้ว กระจ้ออง อลูมิเนียม สามารถคัดแยกเพื่อนำกลับมาใช้ประโยชน์ได้ใหม่	1,254	100.00	0	0
8. ขยะทำให้ทัศนียภาพส่งผลกระทบต่อสิ่งแวดล้อม ชุมชนไม่เป็นระเบียบเรียบร้อยและเป็นแหล่งเพาะพันธุ์เชื้อโรค	1,246	99.36	8	0.64
9. การคัดแยกขยะก่อนทิ้งมีประโยชน์ต่อการจัดการขยะ	1,130	90.11	124	9.89
10. เราควรหลีกเลี่ยงการใช้ถุงพลาสติกและกล่องโฟม	1,204	96.01	50	3.99
11. เพื่อความสะดวกในการกำจัดขยะของหน่วยงานเราไม่ต้องคัดแยกขยะ	796	63.48	458	36.52
12. การเผาขยะมูลฝอยทำให้เกิดมลพิษทางอากาศได้	1,204	96.01	50	3.99
13. การกำจัดขยะมูลฝอยเป็นหน้าที่ของประชาชน	1,202	95.85	52	4.15
14. วัสดุที่ทำจากพลาสติกโฟม ไม่สามารถย่อยสลายได้	1,154	92.03	100	7.97
15. การลดปริมาณขยะทำได้โดยนำไปทิ้งลงถังขยะ และให้เทศบาลนำไปกำจัด	898	71.61	356	28.39
16. เราควรที่จะนำตะกร้าหรือกระเป๋าใส่ของเวลาไปซื้อของที่ตลาด	1,184	94.42	70	5.58
17. ขยะที่เกิดจากโรงพยาบาลส่วนใหญ่เป็นขยะไม่ติดเชื้อ	949	75.68	305	24.32
18. ขยะที่มีอันตรายมากได้แก่ ขยะติดเชื้อและกากอุตสาหกรรม	1,192	95.06	62	4.94
19. ขยะบางอย่างสามารถนำกลับไปผลิตวัสดุอื่นๆ กลับมาใช้ได้อีก	1,134	90.43	120	9.57
20. เราสามารถเผาขยะได้เลยโดยไม่จำเป็นต้องคัดแยก	735	58.61	519	41.39

### ลิขสิทธิ์ของมหาวิทยาลัยราชภัฏรำไพพรรณี

ตารางที่ 4.1 พบว่า กลุ่มตัวอย่างส่วนใหญ่ตอบคำถามเกี่ยวกับการจัดการขยะมูลฝอยในครัวเรือน ซึ่งในแต่ละข้อได้ตอบถูกต้องมากกว่าร้อยละ 50 ยกเว้น ประเด็นเรื่อง ขยะ หมายถึง สิ่งต่างๆ ที่ไม่มีประโยชน์และไม่สามารถใช้ประโยชน์อะไรได้อีกกับขยะเปียกน้ำทุกชนิด หมายถึง ขยะเปียก โดยที่กลุ่มตัวอย่างมีความเข้าใจคลาดเคลื่อนถึงร้อยละ 57.42 และ 58.93 ตามลำดับ และเมื่อพิจารณาประเด็นที่กลุ่มตัวอย่างตอบถูกมากที่สุด ได้แก่ ขยะเปียก หมายถึง เศษอาหาร เศษผัก เปลือกผลไม้ การคัดแยกขยะก่อนทิ้งสามารถช่วยแก้ปัญหาสิ่งแวดล้อมได้ ขยะจำพวกกระดาษ พลาสติก เศษเหล็ก แก้ว กระจ้ออง อลูมิเนียม สามารถคัดแยกเพื่อนำกลับมาใช้ประโยชน์ได้ใหม่ คิดเป็นร้อยละ 100.00

การวิเคราะห์ความรู้ในการจัดการขยะมูลฝอยในครัวเรือน ได้ใช้สถิติค่าความถี่และร้อยละ หลังจากนั้นจึงทำการวิเคราะห์เพื่อหาระดับความรู้ในการจัดการขยะมูลฝอย โดยคำนวณหาคะแนนรวมที่กลุ่มตัวอย่างตอบคำถามได้ถูกต้องหากตอบถูกจะคิดเป็น 1 คะแนน ตอบผิดจะคิดเป็น 0 คะแนน แล้วนำคะแนนรวมที่ได้มาจัดระดับระดับความรู้ในการจัดการขยะมูลฝอยในครัวเรือนแบ่งเป็น 3 ระดับ ได้แก่ ความรู้ระดับน้อย (คะแนน 0-6) ความรู้ระดับปานกลาง (คะแนน 7-13) ความรู้ระดับสูง (คะแนน 14-20) ผลการวิเคราะห์แสดงดังตารางที่ 4.2

**ตารางที่ 4.2** แสดงจำนวนและร้อยละของระดับความรู้ในการจัดการขยะมูลฝอยในครัวเรือนของประชาชนในการกำจัดขยะมูลฝอยในเขตเทศบาลตำบลพลับพลา อำเภอเมือง จังหวัดจันทบุรี

(n=1,254)

ระดับความรู้	จำนวน	ร้อยละ
ปานกลาง	112	8.93
สูง	1,142	91.07

( $\bar{X} = 16.85$  S.D.= 2.36 )

ตารางที่ 4.2 พบว่า กลุ่มตัวอย่างส่วนใหญ่มีความรู้ในการจัดการขยะมูลฝอยในครัวเรือนของประชาชนในการกำจัดขยะมูลฝอยในเขตเทศบาลตำบลพลับพลา อำเภอเมือง จังหวัดจันทบุรี อยู่ในระดับสูง คิดเป็นร้อยละ 91.07 ( $\bar{X} = 16.85$  S.D.= 2.36 ) ส่วนกลุ่มตัวอย่างที่มีความรู้อยู่ในระดับปานกลางนั้นมีเพียงร้อยละ 8.93

#### ส่วนที่ 4 ทักษะเกี่ยวกับการจัดการขยะมูลฝอยในครัวเรือนของประชาชนในการกำจัดขยะมูลฝอยในเขตเทศบาลตำบลพลับพลา อำเภอเมือง จังหวัดจันทบุรี

การนำเสนอข้อมูลทักษะเกี่ยวกับการจัดการขยะมูลฝอยในครัวเรือนของประชาชน ในที่นี้ นำเสนอเป็นตารางประกอบการบรรยายได้ตารางได้ดังนี้

**ตารางที่ 4.3** แสดงค่าเฉลี่ยค่าส่วนเบี่ยงเบนมาตรฐาน และระดับทัศนคติในการจัดการขยะมูลฝอยในครัวเรือนของประชาชนในการกำจัดขยะมูลฝอยในเขตเทศบาลตำบลพลับพลา อำเภอเมือง จังหวัดจันทบุรี

ลิขสิทธิ์ของมหาวิทยาลัยราชภัฏรำไพพรรณี

(n=1,254)

ทัศนคติเกี่ยวกับขยะมูลฝอย	$\bar{X}$	S.D.	ระดับทัศนคติ
1. ขยะมูลฝอยคือสิ่งของที่เหลือทิ้งจากขบวนการผลิตและการบริโภค	4.42	0.71	เห็นด้วยอย่างยิ่ง
2. การรีไซเคิลขยะมูลฝอยเป็นการนำเอาวัสดุที่ใช้แล้วกลับไปเข้าขบวนการผลิตใหม่	4.42	0.67	เห็นด้วยอย่างยิ่ง

ทัศนคติเกี่ยวกับขยะมูลฝอย	$\bar{X}$	S.D.	ระดับทัศนคติ
3. ขยะมูลฝอยคือสิ่งของที่สามารถย่อยสลายได้เองตามธรรมชาติและสิ่งของที่ย่อยสลายเองไม่ได้	4.22	0.85	เห็นด้วยอย่างยิ่ง
4. ขยะมูลฝอยทำให้เกิดทัศนียภาพที่ไม่สวยงาม	4.47	0.79	เห็นด้วยอย่างยิ่ง
5. ขยะมูลฝอยเป็นแหล่งเพาะพันธุ์และแพร่เชื้อโรค	4.47	0.80	เห็นด้วยอย่างยิ่ง
6. ขยะมูลฝอยในชุมชนจัดว่าเป็นปัญหาส่วนหนึ่งที่มีต่อสิ่งแวดล้อม	4.52	0.77	เห็นด้วยอย่างยิ่ง
7. การคัดแยกขยะช่วยให้เกิดความปลอดภัยแก่สุขภาพ	4.53	0.71	เห็นด้วยอย่างยิ่ง
8. การคัดแยกขยะทำให้ประหยัดพื้นที่การฝังกลบขยะ	4.43	0.84	เห็นด้วยอย่างยิ่ง
9. การคัดแยกขยะช่วยให้เกิดความเป็นระเบียบเรียบร้อยในการจัดเก็บ	4.39	0.87	เห็นด้วยอย่างยิ่ง
10. ขยะมูลฝอยในชุมชนควรจะมีการคัดแยกจากแหล่งกำเนิด เช่น ครีวเรือน สถานประกอบการก่อนนำไปทิ้ง	4.55	0.65	เห็นด้วยอย่างยิ่ง
11. เศษผัก ผลไม้ที่เหลือจากการบริโภค ไม่ควรทิ้งรวมไว้กับขยะทั่วไป เพราะยากต่อการนำไปกำจัด และจะยืดอายุการใช้งานถึงขยะด้วย	4.55	0.66	เห็นด้วยอย่างยิ่ง
12. หลอดไฟนีออนที่เสียแล้ว ไม่ควรทิ้งรวมกับขยะอื่นๆ เนื่องจากมีอันตราย	4.54	0.66	เห็นด้วยอย่างยิ่ง
13. แบตเตอรี่รถยนต์ ถ่านไฟฉายที่หมดอายุการใช้งานแล้ว ไม่สามารถทิ้งรวมกับขยะอื่นๆ ได้	4.50	0.69	เห็นด้วยอย่างยิ่ง
14. ภาชนะพลาสติกและเศษเหล็กที่ไม่ได้ใช้แล้ว ต้องแยกเก็บไว้ขายให้กับผู้รับซื้อของเก่า	4.64	0.61	เห็นด้วยอย่างยิ่ง
15. การรณรงค์ให้เลิกใช้โฟมบรรจุอาหารเป็นการรักษาสิ่งแวดล้อม	4.54	0.68	เห็นด้วยอย่างยิ่ง
16. การแยกขยะมูลฝอยโดยวิธีการแยกเป็นถังขยะเปียก ถังขยะแห้ง ถังขยะอันตราย จะช่วยทำให้การทำหน้าที่ของเจ้าหน้าที่เทศบาลง่ายต่อการจัดเก็บและนำไปกำจัด	4.53	0.70	เห็นด้วยอย่างยิ่ง
17. ขยะมูลฝอย จำพวก กระดาษ ถุง พลาสติก เศษผ้า และอื่นๆ ควรกำจัดด้วยตนเองด้วยการนำไปเผาไฟ	3.45	1.45	เห็นด้วย
18. การดูแลรักษาความสะอาดบริเวณพื้นที่สาธารณะ เช่น ถนน ลานพื้นที่ สวนสาธารณะ รวมถึงหน้าบ้าน เป็นหน้าที่ที่ของทุกคนต้องช่วยกัน	4.46	0.80	เห็นด้วยอย่างยิ่ง

ทัศนคติเกี่ยวกับขยะมูลฝอย	$\bar{X}$	S.D.	ระดับทัศนคติ
19. การปฏิบัติตามข้อกำหนดหรือระเบียบของเทศบาลว่าด้วยขยะมูลฝอยและสิ่งแวดล้อมเป็นเรื่องที่ยุงยาก	3.91	1.15	เห็นด้วย
20. การรณรงค์เกี่ยวกับการคัดแยกขยะก่อนทิ้งอย่างถูกวิธีของหน่วยงานราชการต่างๆ รวมถึงผู้นำชุมชน เป็นเรื่องจำเป็น	4.38	0.83	เห็นด้วยอย่างยิ่ง
<b>รวมเฉลี่ย</b>	<b>4.40</b>	<b>0.79</b>	<b>เห็นด้วยอย่างยิ่ง</b>

ตารางที่ 4.3 พบว่า ทัศนคติในการจัดการขยะมูลฝอยในครัวเรือนของประชาชนในการกำจัดขยะมูลฝอยในเขตเทศบาลตำบลพลับพลา อำเภอเมือง จังหวัดจันทบุรี โดยภาพรวมทัศนคติอยู่ในระดับเห็นด้วยอย่างยิ่ง ( $\bar{X}=4.40$ )

เมื่อพิจารณาเป็นรายข้อ พบว่า กลุ่มตัวอย่างมีทัศนคติอยู่ในระดับเห็นด้วยอย่างยิ่งทุกข้อ โดยข้อที่มีค่าเฉลี่ยสูงสุด 3 ลำดับ คือ ภาชนะพลาสติกและเศษเหล็กที่ไม่ได้ใช้แล้ว ต้องแยกเก็บไว้ขายให้กับผู้รับซื้อของเก่า ( $\bar{X}=4.64$ ) รองลงมา ขยะมูลฝอยในชุมชนควรจะมีการคัดแยกจากแหล่งกำเนิด เช่น ครัวเรือน สถานประกอบการก่อนนำไปทิ้งและเศษผัก ผลไม้ที่เหลือจากการบริโภค ไม่ควรทิ้งรวมไว้กับขยะทั่วไป เพราะยากต่อการนำไปกำจัด และจะยืดอายุการใช้งานถังขยะด้วย ( $\bar{X}=4.55$ ) การรณรงค์ให้เลิกใช้โฟมบรรจุอาหารเป็นการรักษาสิ่งแวดล้อม ( $\bar{X}=4.54$ )

มีประเด็นที่กลุ่มตัวอย่างมีทัศนคติอยู่ในระดับเพียงแคเห็นด้วย คือขยะมูลฝอย จำพวกกระดาษ ถุง พลาสติก เศษผ้า และอื่นๆ ควรกำจัดด้วยตนเองด้วยการนำไปเผาไฟ ( $\bar{X}=3.45$ ) กับการปฏิบัติตามข้อกำหนดหรือระเบียบของเทศบาลว่าด้วยขยะมูลฝอยและสิ่งแวดล้อมเป็นเรื่องที่ยุงยาก ( $\bar{X}=3.91$ )

## ส่วนที่ 5 พฤติกรรมการจัดการขยะมูลฝอยในครัวเรือนของประชาชนในการกำจัดขยะมูลฝอยในเขตเทศบาลตำบลพลับพลา อำเภอเมือง จังหวัดจันทบุรี

การนำเสนอข้อมูลพฤติกรรมการจัดการขยะมูลฝอยในครัวเรือนของประชาชน ในที่นี้ นำเสนอเป็นตารางประกอบการบรรยายได้ตารางได้ดังนี้

ตารางที่ 4.4 แสดงค่าเฉลี่ยค่าส่วนเบี่ยงเบนมาตรฐาน และระดับพฤติกรรมในการจัดการขยะมูลฝอยในครัวเรือนของประชาชนในการกำจัดขยะมูลฝอยในเขตเทศบาลตำบลพลับพลา อำเภอเมือง จังหวัดจันทบุรี โดยภาพรวม

(n=1,254)

พฤติกรรมการจัดการขยะมูลฝอย	$\bar{X}$	S.D.	ระดับพฤติกรรม
----------------------------	-----------	------	---------------



1. การคัดแยกขยะ	3.54	1.11	มาก
2. การเก็บรวบรวมขยะมูลฝอย	4.00	0.99	มาก
3. การเก็บขนขยะมูลฝอย	4.37	0.80	มากที่สุด
4. การกำจัดขยะมูลฝอย	3.37	1.26	ปานกลาง
<b>รวมเฉลี่ย</b>	<b>3.82</b>	<b>1.04</b>	<b>มาก</b>

ตารางที่ 4.4 พบว่า พฤติกรรมในการจัดการขยะมูลฝอยในครัวเรือนของประชาชนในการกำจัดขยะมูลฝอยในเขตเทศบาลตำบลพลับพลา อำเภอเมือง จังหวัดจันทบุรี โดยภาพรวมอยู่ในระดับมาก ( $\bar{X}=3.82$ ) คือกลุ่มตัวอย่างมีพฤติกรรมทำบ่อยครั้ง เมื่อพิจารณารายด้าน พบว่า ด้านที่มีพฤติกรรมอยู่ในระดับมากที่สุด คือการเก็บขนขยะมูลฝอย ( $\bar{X}=4.37$ ) พฤติกรรมทำเป็นประจำ รองลงมา พฤติกรรมอยู่ในระดับมาก คือการเก็บรวบรวมขยะมูลฝอย ( $\bar{X}=4.00$ ) การคัดแยกขยะ ( $\bar{X}=3.54$ ) ด้านที่มีค่าเฉลี่ยน้อยที่สุด คือการกำจัดขยะมูลฝอย ( $\bar{X}=3.37$ ) พฤติกรรมอยู่ในระดับปานกลาง คือทำบ้างบางครั้ง

ตารางที่ 4.5 แสดงค่าเฉลี่ยค่าส่วนเบี่ยงเบนมาตรฐาน และระดับพฤติกรรมคัดแยกขยะในครัวเรือนของประชาชนในการกำจัดขยะมูลฝอยในเขตเทศบาลตำบลพลับพลา อำเภอเมือง จังหวัดจันทบุรี

(n=1,254)

พฤติกรรมคัดแยกขยะ	$\bar{X}$	S.D.	ระดับพฤติกรรม
1. ท่านคัดแยกขยะก่อนทิ้ง	3.64	1.04	มาก
2. ท่านคัดแยกขยะไว้ขายเป็นรายได้ครัวเรือน	3.63	1.08	มาก
3. ขยะมูลฝอยที่อันตรายที่ท่านทิ้งลงในถังขยะของเทศบาล	3.09	1.36	ปานกลาง
4. ท่านจะเก็บเศษอาหารไว้ทำปุ๋ยหมัก	2.98	1.50	ปานกลาง
5. ท่านนำขยะที่คัดแยกไปตามสถานที่รองรับการคัดแยกขยะ	4.35	0.57	มากที่สุด
<b>รวมเฉลี่ย</b>	<b>3.54</b>	<b>1.11</b>	<b>มาก</b>

ตารางที่ 4.5 พบว่า พฤติกรรมคัดแยกขยะในครัวเรือนของประชาชนในการกำจัดขยะมูลฝอยในเขตเทศบาลตำบลพลับพลา อำเภอเมือง จังหวัดจันทบุรี โดยภาพรวมอยู่ในระดับมาก ( $\bar{X}=3.54$ ) คือทำบ่อยครั้ง เมื่อพิจารณาเป็นรายข้อ พบว่า ข้อที่มีพฤติกรรมอยู่ในระดับมากที่สุด คือ นำขยะที่คัดแยกไปตามสถานที่รองรับการคัดแยกขยะ ( $\bar{X}=4.35$ ) ข้อที่มีพฤติกรรมอยู่ในระดับมาก คือ คัดแยกขยะก่อนทิ้ง ( $\bar{X}=3.64$ ) คัดแยกขยะไว้ขายเป็นรายได้ครัวเรือน ( $\bar{X}=3.63$ ) และข้อที่มีพฤติกรรมอยู่ในระดับปานกลาง คือ เก็บเศษอาหารไว้ทำปุ๋ยหมัก ( $\bar{X}=2.98$ ) ขยะมูลฝอยที่อันตรายที่ท่านทิ้งลงในถังขยะของเทศบาล ( $\bar{X}=3.09$ )



ตารางที่ 4.6 แสดงค่าเฉลี่ยค่าส่วนเบี่ยงเบนมาตรฐาน และระดับพฤติกรรมการเก็บรวบรวมขยะในครัวเรือนของประชาชนในการกำจัดขยะมูลฝอยในเขตเทศบาลตำบลพลับพลา อำเภอมือง จังหวัดจันทบุรี

(n=1,254)

พฤติกรรมการเก็บรวบรวมขยะ	$\bar{X}$	S.D.	ระดับพฤติกรรม
6. ท่านทิ้งขยะในถังของเทศบาลที่กำหนดไว้	4.24	0.83	มากที่สุด
7. เวลาที่ยังไม่ทิ้งขยะท่านก็จะกองไว้ที่บ้านก่อน	4.12	0.98	มาก
8. ท่านมีถังคัดแยกขยะในบริเวณบ้าน	3.72	1.20	มาก
9. ขยะมูลฝอยที่อันตราย เช่น เศษแก้ว ไข่มืดโกน ท่านจะแยกทิ้งต่างหากด้วยการใส่ถุงแบบมิดชิด	4.04	0.90	มาก
10. ท่านจะเก็บขยะและกำจัดเองในบ้าน	3.89	1.05	มาก
<b>รวมเฉลี่ย</b>	<b>4.00</b>	<b>0.99</b>	<b>มาก</b>

ตารางที่ 4.6 พบว่า พฤติกรรมการเก็บรวบรวมขยะมูลฝอยในครัวเรือนของประชาชนในการกำจัดขยะมูลฝอยในเขตเทศบาลตำบลพลับพลา อำเภอมือง จังหวัดจันทบุรี โดยภาพรวมอยู่ในระดับมาก ( $\bar{X}=4.00$ ) คือทำบ่อยครั้ง เมื่อพิจารณาเป็นรายข้อ พบว่า ข้อที่มีพฤติกรรมอยู่ในระดับมากที่สุด คือทิ้งขยะในถังของเทศบาลที่กำหนดไว้ ( $\bar{X}=4.24$ ) ส่วนข้อที่มีพฤติกรรมอยู่ในระดับมาก คือ เวลาที่ยังไม่ทิ้งขยะท่านก็จะกองไว้ที่บ้านก่อน ( $\bar{X}=4.12$ ) ขยะมูลฝอยที่อันตราย เช่น เศษแก้ว ไข่มืดโกน ท่านจะแยกทิ้งต่างหากด้วยการใส่ถุงแบบมิดชิด ( $\bar{X}=4.04$ ) เก็บขยะและกำจัดเองในบ้าน ( $\bar{X}=3.89$ ) เผาขยะในบริเวณบ้าน ( $\bar{X}=3.72$ ) ตามลำดับ

ตารางที่ 4.7 แสดงค่าเฉลี่ยค่าส่วนเบี่ยงเบนมาตรฐาน และระดับพฤติกรรมการเก็บขนขยะมูลฝอยในครัวเรือนของประชาชนในการกำจัดขยะมูลฝอยในเขตเทศบาลตำบลพลับพลา อำเภอมือง จังหวัดจันทบุรี

(n=1,254)

พฤติกรรมการเก็บขนขยะมูลฝอย	$\bar{X}$	S.D.	ระดับพฤติกรรม
11. ท่านได้แยกขยะไว้ภายในบ้านของท่านจนกว่าจะนำไปทิ้งยังจุดทิ้งที่กำหนด	4.31	0.75	มากที่สุด
12. ท่านจะทิ้งขยะวันต่อวันไม่มีตกค้างที่บ้าน	4.33	0.85	มากที่สุด
13. ท่านนำขยะที่บ้านทิ้งในถังขยะของเทศบาลทุกวัน	4.37	0.82	มากที่สุด
14. ถังขยะอยู่ใกล้บ้านท่านสามารถทิ้งขยะได้ทุกวัน	4.41	0.76	มากที่สุด
15. รถเก็บขยะของเทศบาลเก็บขยะเป็นประจำ	4.43	0.82	มากที่สุด
<b>รวมเฉลี่ย</b>	<b>4.37</b>	<b>0.80</b>	<b>มากที่สุด</b>

ตารางที่ 4.7 พบว่า พฤติกรรมการเก็บขยะมูลฝอยในครัวเรือนของประชาชนในการกำจัดขยะมูลฝอยในเขตเทศบาลตำบลพลับพลา อำเภอเมือง จังหวัดจันทบุรี โดยภาพรวมอยู่ในระดับมากที่สุด ( $\bar{X}=4.37$ ) คือทำเป็นประจำ เมื่อพิจารณาเป็นรายข้อ พบว่า ทุกข้อที่มีพฤติกรรมอยู่ในระดับมากที่สุด คือรถเก็บขยะของเทศบาลเก็บขยะเป็นประจำ ( $\bar{X}=4.43$ ) ถึงขยะอยู่ใกล้บ้านท่านสามารถทิ้งขยะได้ทุกวัน ( $\bar{X}=4.41$ ) นำขยะที่บ้านทิ้งในถังขยะของเทศบาลทุกวัน ( $\bar{X}=4.37$ ) ทิ้งขยะวันต่อวันไม่มีตกค้างที่บ้าน ( $\bar{X}=3.33$ ) ได้แยกขยะไว้ภายในบ้านของท่านจนกว่าจะนำไปทิ้งยังจุดทิ้งที่กำหนด ( $\bar{X}=3.31$ ) ตามลำดับ

ตารางที่ 4.8 แสดงค่าเฉลี่ยค่าส่วนเบี่ยงเบนมาตรฐาน และระดับพฤติกรรมการกำจัดขยะมูลฝอยในครัวเรือนของประชาชนในการกำจัดขยะมูลฝอยในเขตเทศบาลตำบลพลับพลา อำเภอเมือง จังหวัดจันทบุรี

(n=1,254)

พฤติกรรมการกำจัดขยะมูลฝอย	$\bar{X}$	S.D.	ระดับพฤติกรรม
16. ท่านทำป่วยหมักจากเศษอาหารในครัวเรือน	3.34	1.33	ปานกลาง
17. ท่านมีการฝังขยะของท่านที่บ้าน	3.27	1.44	ปานกลาง
18. ท่านเผาเศษขยะบางอย่างที่บ้าน	3.28	1.23	ปานกลาง
19. ท่านขายวัสดุหรือของเก่าที่ไม่ใช้	3.64	1.14	มาก
20. ท่านนำวัสดุเก่าๆ มาประดิษฐ์ใช้เป็นอย่างอื่น	3.31	1.16	ปานกลาง
<b>รวมเฉลี่ย</b>	<b>3.37</b>	<b>1.26</b>	<b>ปานกลาง</b>

ตารางที่ 4.8 พบว่า พฤติกรรมการกำจัดขยะมูลฝอยในครัวเรือนของประชาชนในการกำจัดขยะมูลฝอยในเขตเทศบาลตำบลพลับพลา อำเภอเมือง จังหวัดจันทบุรี โดยภาพรวมอยู่ในระดับปานกลาง ( $\bar{X}=3.37$ ) คือทำบ้างบางครั้ง เมื่อพิจารณาเป็นรายข้อ พบว่า ข้อที่มีพฤติกรรมอยู่ในระดับมาก คือ ขายวัสดุหรือของเก่าที่ไม่ใช้ ( $\bar{X}=3.64$ ) ข้อที่มีพฤติกรรมอยู่ในระดับปานกลาง คือทำป่วยหมักจากเศษอาหารในครัวเรือน ( $\bar{X}=3.34$ ) นำวัสดุเก่าๆ มาประดิษฐ์ใช้เป็นอย่างอื่น ( $\bar{X}=3.31$ ) เผาเศษขยะบางอย่างที่บ้าน ( $\bar{X}=3.28$ ) มีการฝังขยะของท่านที่บ้าน ( $\bar{X}=3.27$ )

ลิขสิทธิ์ของมหาวิทยาลัยราชภัฏรำไพพรรณี

ส่วนที่ 6 การมีส่วนร่วมในการจัดการขยะมูลฝอยในครัวเรือนของประชาชนในการกำจัดขยะมูลฝอยในเขตเทศบาลตำบลพลับพลา อำเภอเมือง จังหวัดจันทบุรี

การมีส่วนร่วมส่วนร่วมของประชาชนในการกำจัดขยะมูลฝอยในเขตเทศบาลตำบลพลับพลา อำเภอเมือง จังหวัดจันทบุรี ในภาพรวมทั้ง 4 ด้าน ประกอบด้วย 1) ด้านการมีส่วนร่วมในการค้นหาปัญหาและสาเหตุของปัญหาการจัดการขยะมูลฝอย 2) ด้านการมีส่วนร่วมในการวางแผนแก้ไขปัญหาการจัดการขยะมูลฝอย 3) ด้านการมีส่วนร่วมในการปฏิบัติ จัดการขยะมูลฝอย 4) ด้านการมีส่วนร่วมในการติดตามผลและประเมินผล แสดงผลการศึกษาในลักษณะของตารางได้ ดังนี้

ตารางที่ 4.9 แสดงภาพรวมการมีส่วนร่วมของประชาชนในการกำจัดขยะมูลฝอย

(n=1,254)

การมีส่วนร่วม	$\bar{X}$	S.D.	ระดับการมีส่วนร่วม
1. การมีส่วนร่วมในการตัดสินใจ	3.35	0.97	ปานกลาง
2. การมีส่วนร่วมในการดำเนินการ	4.13	0.91	มาก
3. การมีส่วนร่วมในการรับผลประโยชน์	4.19	1.00	มาก
4. การมีส่วนร่วมในการประเมินผล	3.77	0.93	มาก
<b>รวมเฉลี่ย</b>	<b>3.86</b>	<b>0.95</b>	<b>มาก</b>

ตารางที่ 4.9 ภาพรวมการมีส่วนร่วมของประชาชนในการกำจัดขยะมูลฝอยในเขตเทศบาล ตำบลพลับพลา อยู่ในระดับมาก ( $\bar{X}=3.86$ ) เมื่อจำแนกรายด้าน โดยเรียงลำดับค่าเฉลี่ยจากมากไปหาน้อย พบว่า ด้านการมีส่วนร่วมในการรับผลประโยชน์ ( $\bar{X}=4.19$ ) รองลงมาด้านการมีส่วนร่วมในการดำเนินการ ( $\bar{X}=4.13$ ) ด้านการมีส่วนร่วมในการประเมินผล ( $\bar{X}=3.77$ ) และการมีส่วนร่วมในการตัดสินใจ ( $\bar{X}=3.35$ )

ตารางที่ 4.10 แสดงการมีส่วนร่วมในการตัดสินใจของประชาชนในการกำจัดขยะมูลฝอย

(n=1,254)

การมีส่วนร่วมในการตัดสินใจ	$\bar{X}$	S.D.	ระดับการมีส่วนร่วม
1. ท่านมีส่วนร่วมกับกรรมการชุมชน เทศบาล เจ้าหน้าที่ของราชการในการค้นหาปัญหาหรือสาเหตุของปัญหาขยะมูลฝอยในชุมชน	3.42	0.89	มาก
2. ท่านได้เข้าร่วมประชุมหรือพิจารณาสาเหตุของปัญหาขยะมูลฝอยกับเทศบาล	3.40	0.89	ปานกลาง
3. ท่านได้เข้าร่วมตัดสินใจในการแก้ไขปัญหาขยะมูลฝอยร่วมกับกรรมการชุมชน เทศบาล เจ้าหน้าที่ของราชการ	3.31	0.93	ปานกลาง
4. ท่านมีส่วนร่วมในการแสดงความคิดเห็นเกี่ยวกับการกำจัดขยะมูลฝอยในที่ประชุม	3.31	1.02	ปานกลาง
5. ท่านมีส่วนร่วมในการเสนอแนะวิธีการกำจัดขยะมูลฝอยในที่ประชุม	3.31	1.12	ปานกลาง
<b>รวมเฉลี่ย</b>	<b>3.35</b>	<b>0.97</b>	<b>ปานกลาง</b>

ตารางที่ 4.10 พบว่า การมีส่วนร่วมในการตัดสินใจของประชาชนในการกำจัดขยะมูลฝอยอยู่ในระดับปานกลาง ( $\bar{X}=3.35$ ) เมื่อจำแนกรายข้อ โดยเรียงลำดับค่าเฉลี่ยจากมากไปหาน้อย พบว่ามีส่วนร่วมกับกรรมการชุมชน เทศบาล เจ้าหน้าที่ของราชการในการค้นหาปัญหาหรือสาเหตุของปัญหาขยะมูลฝอยในชุมชน ( $\bar{X}=3.42$ ) ได้เข้าร่วมประชุมหรือพิจารณาสาเหตุของปัญหาขยะมูลฝอยกับเทศบาล ( $\bar{X}=3.40$ ) และการได้เข้าร่วมตัดสินใจในการแก้ไขปัญหาขยะมูลฝอยร่วมกับกรรมการ

ชุมชน เทศบาล เจ้าหน้าที่ของราชการ มีส่วนร่วมในการแสดงความคิดเห็นเกี่ยวกับการกำจัดขยะมูลฝอยในที่ประชุม มีส่วนร่วมในการเสนอแนะวิธีการกำจัดขยะมูลฝอยในที่ประชุม ( $\bar{X}=3.31$ )

ตารางที่ 4.11 แสดงการมีส่วนร่วมในการดำเนินการของประชาชนในการกำจัดขยะมูลฝอย

(n=1,254)

การมีส่วนร่วมในการดำเนินการ	$\bar{X}$	S.D.	ระดับการมีส่วนร่วม
6. ท่านมีส่วนร่วมในการปฏิบัติตามข้อกำหนด ระเบียบของเทศบาล ว่าด้วยขยะมูลฝอยและสิ่งแวดล้อมในชุมชน	4.18	0.81	มาก
7. ท่านมีส่วนร่วมในการลดปริมาณการทิ้งขยะในชุมชน ด้วยการใช้วัสดุอื่นทดแทน เช่น การใช้ถุงผ้า ตะกร้า ภาชนะ แทนถุงพลาสติกหรือมีการเก็บรวบรวมขยะก่อนนำไปทิ้งลงถังขยะที่ทางเทศบาลจัดไว้ให้	4.13	0.86	มาก
8. ท่านมีส่วนร่วมในการคัดแยกขยะเปียก ขยะแห้ง ขยะมีพิษอันตรายก่อนนำไปทิ้งลงถังขยะ หรือทำการรีไซเคิลขยะเพื่อขายให้กับร้านรับซื้อของเก่า หรือนำมาใช้ใหม่	4.10	0.92	มาก
9. ท่านมีส่วนร่วมในการทำกิจกรรม เช่น รณรงค์ ชักชวน ชี้นำ ชักจูงสิ่งที่เป็นการแก้ไขปัญหาขยะมูลฝอยในชุมชน ให้กับเพื่อนบ้านในชุมชน	4.01	1.00	มาก
10. ท่านมีส่วนร่วมในการออกค่าใช้จ่าย (ชำระค่าเก็บขยะ) ในการบริหารจัดการขยะมูลฝอยในชุมชนกับทางเทศบาล	4.23	0.97	มากที่สุด
<b>รวมเฉลี่ย</b>	<b>4.13</b>	<b>0.91</b>	<b>มาก</b>

ตารางที่ 4.11 พบว่า การมีส่วนร่วมในการดำเนินการของประชาชนในการกำจัดขยะมูลฝอยอยู่ในระดับมาก ( $\bar{X}=4.13$ ) เมื่อจำแนกรายข้อ โดยเรียงลำดับค่าเฉลี่ยจากมากไปหาน้อย พบว่ามีส่วนร่วมในการออกค่าใช้จ่าย (ชำระค่าเก็บขยะ) ในการบริหารจัดการขยะมูลฝอยในชุมชนกับทางเทศบาล ( $\bar{X}=4.23$ ) มีส่วนร่วมในการปฏิบัติตามข้อกำหนด ระเบียบของเทศบาล ว่าด้วยขยะมูลฝอยและสิ่งแวดล้อมในชุมชน ( $\bar{X}=4.18$ ) มีส่วนร่วมในการลดปริมาณการทิ้งขยะในชุมชน ด้วยการใช้วัสดุอื่นทดแทน เช่น การใช้ถุงผ้า ตะกร้า ภาชนะ แทนถุงพลาสติกหรือมีการเก็บรวบรวมขยะก่อนนำไปทิ้งลงถังขยะที่ทางเทศบาลจัดไว้ให้ ( $\bar{X}=4.13$ ) มีส่วนร่วมในการคัดแยกขยะเปียก ขยะแห้ง ขยะมีพิษอันตรายก่อนนำไปทิ้งลงถังขยะ หรือทำการรีไซเคิลขยะ เพื่อขายให้กับร้านรับซื้อของเก่า หรือนำมาใช้ใหม่ ( $\bar{X}=4.10$ ) มีส่วนร่วมในการทำกิจกรรม เช่น รณรงค์ ชักชวน ชี้นำ ชักจูงสิ่งที่เป็นการแก้ไขปัญหาขยะมูลฝอยในชุมชนให้กับเพื่อนบ้านในชุมชน ( $\bar{X}=4.01$ )



ตารางที่ 4.12 การมีส่วนร่วมในการรับผลประโยชน์ของประชาชนในการกำจัดขยะมูลฝอย

(n=1,254)

การมีส่วนร่วมในการรับผลประโยชน์	$\bar{X}$	S.D.	ระดับการมีส่วนร่วม
11. ท่านได้รับผลประโยชน์จากการคัดแยกขยะแล้วนำไปขายก่อให้เกิดรายได้	4.03	1.17	มาก
12. ท่านมีส่วนร่วมในการรับผลประโยชน์จากการลดปริมาณขยะมูลฝอยในชุมชน ซึ่งเป็นผลดีต่อสภาพแวดล้อม	4.15	0.96	มาก
13. ท่านได้รับผลประโยชน์จากการจัดการขยะมูลฝอยที่ทางเทศบาลจัดเก็บให้ชุมชนเกิดความสะอาดเรียบร้อย นำมอมอง	4.20	0.95	มาก
14. ท่านมีความปลอดภัยจากภาวะมลพิษ เมื่อขยะมูลฝอยได้รับการกำจัดอย่างถูกวิธี	4.26	0.95	มากที่สุด
15. ท่านมีความภาคภูมิใจที่ชุมชนของท่านได้ชื่อว่าเป็นตำบลแห่งความสะอาด	4.31	0.94	มากที่สุด
<b>รวมเฉลี่ย</b>	<b>4.19</b>	<b>1.00</b>	<b>มาก</b>

ตารางที่ 4.12 พบว่า การมีส่วนร่วมในการรับผลประโยชน์ของประชาชนในการกำจัดขยะมูลฝอยอยู่ในระดับมาก ( $\bar{X}=4.19$ ) เมื่อจำแนกรายข้อ โดยเรียงลำดับค่าเฉลี่ยจากมากไปหาน้อย พบว่า มีความภาคภูมิใจที่ชุมชนของท่านได้ชื่อว่าเป็นตำบลแห่งความสะอาด ( $\bar{X}=4.31$ ) มีความปลอดภัยจากภาวะมลพิษ เมื่อขยะมูลฝอยได้รับการกำจัดอย่างถูกวิธี ( $\bar{X}=4.26$ ) ได้รับผลประโยชน์จากการจัดการขยะมูลฝอยที่ทางเทศบาลจัดเก็บให้ชุมชนเกิดความสะอาดเรียบร้อย นำมอมอง ( $\bar{X}=4.20$ ) มีส่วนในการรับผลประโยชน์จากการลดปริมาณขยะมูลฝอยในชุมชน ซึ่งเป็นผลดีต่อสภาพแวดล้อม ( $\bar{X}=4.15$ ) ได้รับผลประโยชน์จากการคัดแยกขยะแล้วนำไปขายก่อให้เกิดรายได้ ( $\bar{X}=4.03$ )

ตารางที่ 4.13 แสดงการมีส่วนร่วมในการประเมินผลของประชาชนในการกำจัดขยะมูลฝอย

(n=1,254)

การมีส่วนร่วมในการประเมินผล	$\bar{X}$	S.D.	ระดับการมีส่วนร่วม
16. ท่านมีส่วนร่วมในการติดตามการปฏิบัติหน้าที่การกำจัดขยะของเทศบาล	3.88	0.88	มาก
17. ท่านมีส่วนร่วมในการรับทราบถึงผลการดำเนินงานเกี่ยวกับการกำจัดขยะมูลฝอยของเทศบาล	3.82	0.87	มาก
18. ท่านมีส่วนร่วมกับกรรมการชุมชน เทศบาล เจ้าหน้าที่ของราชการในการจัดทำเกณฑ์ประเมินผลการดำเนินงานเกี่ยวกับขยะมูลฝอยในชุมชนของท่าน	3.78	0.94	มาก
19. ท่านมีส่วนร่วมในการให้ข้อมูลการประเมินผลการดำเนินงานเกี่ยวกับขยะมูลฝอยในชุมชนของท่าน	3.77	0.93	มาก



การมีส่วนร่วมในการประเมินผล	$\bar{X}$	S.D.	ระดับการมีส่วนร่วม
20. ท่านมีส่วนร่วมในการแสดงความคิดเห็นในการประเมินผลการปฏิบัติงานด้านการกำจัดขยะมูลฝอยของเทศบาล	3.59	1.02	มาก
รวมเฉลี่ย	<b>3.77</b>	<b>0.93</b>	<b>มาก</b>

ตารางที่ 4.13 พบว่า การมีส่วนร่วมในการประเมินผลของประชาชนในการกำจัดขยะมูลฝอยอยู่ในระดับมาก ( $\bar{X}=3.77$ ) เมื่อจำแนกรายข้อ โดยเรียงลำดับค่าเฉลี่ยจากมากไปหาน้อย พบว่า การมีส่วนร่วมในการติดตามการปฏิบัติหน้าที่การกำจัดขยะของเทศบาล ( $\bar{X}=3.88$ ) การมีส่วนร่วมในการรับทราบถึงผลการดำเนินงานเกี่ยวกับการกำจัดขยะมูลฝอยของเทศบาล ( $\bar{X}=3.82$ ) การมีส่วนร่วมกับกรรมการชุมชน เทศบาล เจ้าหน้าที่ของราชการในการจัดทำเกณฑ์ประเมินผลการดำเนินงานเกี่ยวกับขยะมูลฝอยในชุมชนของท่าน ( $\bar{X}=3.78$ ) การมีส่วนร่วมในการให้ข้อมูลการประเมินผลการดำเนินงานเกี่ยวกับขยะมูลฝอยในชุมชนของท่าน ( $\bar{X}=3.77$ ) การมีส่วนร่วมในการแสดงความคิดเห็นในการประเมินผลการปฏิบัติงานด้านการกำจัดขยะมูลฝอยของเทศบาล ( $\bar{X}=3.59$ )

ลิขสิทธิ์ของมหาวิทยาลัยราชภัฏรำไพพรรณี