

บทที่ 4

ผลการวิจัย/การวิเคราะห์ข้อมูล

โครงการวิจัย การศึกษาและพัฒนารูปแบบการบริหารจัดการขยะในชุมชนเพื่อส่งเสริมการท่องเที่ยวชุมชนเชิงนิเวศ (กรณีศึกษา : ชุมชนบ้านบางชัน ต.บางชัน อ.ขลุง จ.จันทบุรี) ในครั้งนี้เพื่อให้การศึกษาข้อมูลบรรลุดังวัตถุประสงค์ผู้วิจัยได้ผลการวิจัยและผลวิเคราะห์ข้อมูลดังต่อไปนี้

4.1 ผลการวิเคราะห์ข้อมูลการศึกษาสภาพและปัญหาการบริหารจัดการขยะชุมชนบ้านบางชัน ต.บางชัน อ.ขลุง จ.จันทบุรี

4.2 ผลการวิเคราะห์ข้อมูลการศึกษาแนวทางในการพัฒนาแหล่งท่องเที่ยวและการบริหารจัดการขยะชุมชนบ้านบางชัน ต.บางชัน อ.ขลุง จ.จันทบุรี

4.3 ผลการวิเคราะห์แนวทางการบริหารจัดการขยะเพื่อนำไปใช้ให้เกิดประโยชน์ในชุมชน

4.1 ผลการวิเคราะห์ข้อมูลการศึกษาสภาพและปัญหาการบริหารจัดการขยะชุมชนบ้านบางชัน ต.บางชัน อ.ขลุง จ.จันทบุรี

ผลการศึกษาสภาพและปัญหา : 1) ประวัติความเป็นมาและสภาพของพื้นที่ ตำบลบางชัน มีเนื้อที่ประมาณ 64.4 ตารางกิโลเมตร หรือประมาณ 40,305 ไร่ มีลักษณะเป็นเกาะ และป่าชายเลนที่อยู่ในพื้นที่ป่าสงวน พื้นที่ส่วนใหญ่ติดทะเลอ่าวไทย บริเวณปากอ่าว และส่วนที่อยู่ใกล้ปากแม่น้ำเวฬุเป็นที่ตั้งของชุมชนบ้านบางชัน (หมู่บ้านไร่แผ่นดิน) หรือหมู่บ้านปากน้ำเวฬุ หมู่ที่ 2 เดิมเคยเรียกกันว่า “บ้านโรงไม้” เป็นชุมชนที่มีประวัติความเป็นมายาวนาน 135 ปีมาแล้ว โดยเริ่มตั้งแต่ก่อนปี พ.ศ. 2410 มีชาวจีนที่เดินทางอพยพเข้ามาในไทยทำการค้าขายติดต่อไปถึงกรุงเทพฯ เมื่อผ่านมาถึงจังหวัดจันทบุรีได้นำเรือมาหลบลมในบริเวณลุ่มน้ำเวฬุ และเห็นว่าเป็นบริเวณที่มีความอุดมสมบูรณ์ทางทะเล มีสัตว์น้ำมากมาย จึงได้ทำการประมงจนกลายเป็นอาชีพ หมู่บ้านไร่แผ่นดินตั้งอยู่ทางฝั่งซ้ายของแม่น้ำเวฬุ เดิมเป็นพื้นที่ป่าโกงกางหนาแน่น ที่มีอาณาบริเวณกว้างมาก ในอดีตมีชาวบ้านมาตัดไม้โกงกางไปขายทำถ่าน กระทั่งต่อมาในปี พ.ศ. 2514 รัฐเปิดสัมปทานให้มีการตัดไม้โกงกางในพื้นที่ลุ่มน้ำเวฬุ จึงมีผู้คนเข้ามาตัดไม้กันเป็นจำนวนมาก เมื่อตัดได้จะนำไม้มากองไว้ในบริเวณนี้เพื่อรอการเข้าเตาเผาถ่าน จนเป็นที่มาของชื่อ “โรงไม้” หลังจากนั้นเมื่อหมดระยะสัมปทานป่าเผาถ่าน ผู้คนที่เคยทำกินอยู่บริเวณนี้จึงได้จับจองพื้นที่ตั้งรกราก และประกอบอาชีพทำการประมง (ข้อมูลจาก องค์การบริหารส่วนตำบลบางชัน) ต่อมาได้มีการเปลี่ยนแปลงจากเรียกว่าบ้านโรงไม้เป็น “หมู่บ้านไร่แผ่นดิน” โดยคำว่า “ไร่แผ่นดิน” ในที่นี้ไม่ได้หมายถึงผู้อพยพที่ไร้สัญชาติ หรือผู้ที่ไม่มีที่อยู่อาศัย แต่เป็นการเรียกเพื่อให้สอดคล้องกับลักษณะการอยู่อาศัยของชุมชนที่ตั้งบ้านเรือนอยู่ในเขตลุ่มน้ำที่เป็นส่วนหนึ่งของทะเลมีน้ำล้อมรอบโดยไม่ได้อยู่บนผืนแผ่นดินปัจจุบันนี้ การเดินทางไปยังชุมชนบางชันในปัจจุบันยังต้องใช้การเดินทางโดยเรือ เพราะยังไม่มีถนนสาธารณะเชื่อมกับชุมชนภายนอก และชุมชนใกล้เคียงการเดินทางจากหมู่บ้านไปยังตัวอำเภอขลุง ทำได้โดยการใช้เรือซึ่งแต่ละวันมีเรือโดยสารเข้า – ออกวันละ 1 เที่ยว ให้ชาวบ้านได้ออกไปซื้อของใช้จำเป็นกลับมายังหมู่บ้าน โดยตอนเช้ามีเรือออกจากหมู่บ้าน 7.30 น. และกลับถึงหมู่บ้านตอนเที่ยงวัน หรือเรือส่วนตัวประจำบ้าน การสร้างบ้านเรือนของหมู่บ้านไร่แผ่นดิน จะใช้วิธีการตอกเสาไม้ลึกลงไปในเลน จากนั้นจะปลูกบ้านขึ้นไปให้สูงเหนือน้ำ

เป็นบ้านไม้หลังคามุงจาก ปัจจุบันมีการใช้เสาปูนซีเมนต์ มุงกระเบื้องใยหินทำให้เกิดความคงทน และแข็งแรงกว่าเดิม นอกจากนี้พื้นที่บางแห่งในหมู่บ้านก็ได้มีการนำดินมาถมเพื่อให้เป็นพื้นดินที่แข็งแรงขึ้นด้วย ส่วนถนนในหมู่บ้านนั้นเป็นทางคอนกรีต กว้างประมาณ 1.5 เมตร โดยสามารถเดินชมได้รอบหมู่บ้าน สถานที่สำคัญภายในหมู่บ้านไร่แผ่นดิน ได้แก่ ศาลเจ้าพ่อปากน้ำเวฬุ เป็นศาลเจ้าจีน ตั้งอยู่ปากคลองบางชันใหญ่ วัดบางชัน หรือ วัดอรุณสมุทราราม เป็นวัดที่มีเอกสารจัดตั้งเป็นวัดเมื่อสมัยรัชกาลที่ 5 ซึ่งมีอายุประมาณร้อยกว่าปี โรงเรียนวัดบางชัน หรือ โรงเรียนประภากรราษฎร์รังสฤษฏ์ (เปิดสอนระดับชั้นอนุบาล - ป.6) สถานีอนามัย ประชากรที่อาศัยอยู่ที่หมู่บ้านไร่แผ่นดินในปัจจุบันมีเกือบ 500 หลังคาเรือน และมีประชากรอยู่มากกว่า 1,000 คน บางบ้านได้ปรับให้เป็นที่พักอาศัยแบบโฮมสเตย์แปรรูปผลผลิตทางทะเลขายสินค้าท้องถิ่น ของที่ระลึกให้กับนักท่องเที่ยวหมู่บ้าน การประกอบอาชีพหลักยังคงเป็นการทำประมง ตกปู หาปลา ยกยอกุ้ง เลี้ยงปลาในกระชัง เลี้ยงหอยนางรม ทำกุ้งแห้ง และทำเคย (กะปิ) ซึ่งถือว่าแม่น้ำเวฬุยังคงเป็นแหล่งทรัพยากรขนาดใหญ่สำหรับชาวบ้าน ที่ยังมีอาหารทะเลสดให้ได้กินตลอด แต่สิ่งของหายาก หรือสิ่งที่แพงที่สุดกลับเป็นน้ำจืดที่ต้องอาศัยน้ำฝน หรือซื้อมาจากฝั่งเมือง และน้ำมันเรือ ที่เป็นพาหนะสำคัญที่สุดสำหรับชาวบ้านบางชัน วิธีการไปยังหมู่บ้านไร่แผ่นดิน ทำได้โดยการเดินทางไปยังท่าเทียบเรือขลุง ซึ่งจะมีการให้เช่าเรือ หรือเหมาเรือทั้งขาไป และขากลับ สำหรับพาไปยังที่พักโฮมสเตย์ที่จองไว้ล่วงหน้า หากพักที่โฮมสเตย์ในหมู่บ้านไร่แผ่นดินจะใช้เวลาจากท่าเรือไปยังหมู่บ้านประมาณ 30 - 45 นาที กรณีต้องการไปเที่ยวสถานที่ท่องเที่ยวต่าง ๆ อาจเช่าเรือบริเวณท่าเรือเพื่อนำเที่ยวไปยังสถานที่ต่าง ๆ



ภาพที่ 4.1 ชุมชนบ้านบางชัน ต.บางชัน อ.ขลุง จ.จันทบุรี



ภาพที่ 4.2 สภาพการดำรงชีวิตของชาวบ้านในชุมชนบ้านบางชัน ต.บางชัน อ.ชลุง จ.จันทบุรี

ผลการศึกษาสภาพและปัญหา : 2) โฮมสเตย์ในชุมชนบ้านบางชัน ช่วงที่เหมาะสมกับการเข้าพัก คือ ช่วงเดือนพฤศจิกายน – เมษายน (ช่วงก่อนเข้าฤดูฝน) ในช่วงฤดูร้อนจะมีนักท่องเที่ยวจำนวนมาก และอาหารทะเลจะค่อนข้างเยอะกว่าฤดูอื่น โฮมสเตย์ในชุมชนบางชันมักเป็นบ้าน หรือที่อยู่อาศัยมาดัดแปลงเป็นที่พักสำหรับนักท่องเที่ยว บางแห่งอาจสร้างขึ้นในรูปแบบคล้ายรีสอร์ทแบบเรียบง่าย ความสะดวกสบายจึงอาจไม่เท่ารีสอร์ทหรู หรือโรงแรมโดยทั่วไป การเข้าพักแบบโฮมสเตย์เป็นการคิดราคาเป็นรายหัว ซึ่งก่อนเข้าพักควรติดต่อสอบถามเงื่อนไขต่าง ๆ ให้ชัดเจน เพราะแต่ละแห่งอาจกำหนดไว้ต่างกัน ราคาของการเข้าพักโฮมสเตย์ เฉลี่ยอยู่ที่ 1,500 – 2,000 บาท/คน อาหารและเครื่องดื่ม 2-3 มื้อ ซึ่งมักจะเป็นมื้อกลางวันที่นักท่องเที่ยวเดินทางไปถึง มื้อเย็น และมื้อเช้าวันรุ่งขึ้น กิจกรรมต่าง ๆ ของทางโฮมสเตย์ อาหารที่จัดให้มักจะเป็นอาหารแบบบุฟเฟต์ สามารถทานอาหารได้แบบไม่จำกัด และมักจะมีมื้อเย็นที่เป็นอาหารทะเล เช่น ปู หอย ปลา ปลาหมึก กุ้ง หอพักภายในโฮมสเตย์ส่วนใหญ่มักมีเครื่องอำนวยความสะดวกเท่าที่จำเป็นเท่านั้น เช่น เตียง เครื่องนอน ทีวี พัดลม แอร์ บางแห่งอาจไม่มีทีวี หรือ แอร์ โฮมสเตย์แต่ละแห่งมักมีห้องพักจำนวนจำกัด ส่วนใหญ่จะเป็นห้องพักสำหรับ 2 คน ซึ่งถ้าหากต้องการเข้าพักเป็นกลุ่ม หรือหมู่คณะ ควรสอบถามรายละเอียดกับทางโฮมสเตย์ เพราะส่วนใหญ่การเข้าพักจำนวนมากทางโฮมสเตย์มักจะจัดเป็นห้องพักแบบพักรวม มีที่นอนวางเรียงแบบนอนพื้น บางแห่งนอนได้ห้องละ 10 - 20 คน และบางแห่งสามารถจัดที่พักรวมได้ถึง 50-60 คน ที่พักบางแห่งเป็นห้องพักที่มีห้องน้ำแยกออกไปจากที่พัก มีลักษณะเป็นห้องน้ำรวม ราคาที่พักรวมแบบเหมาจ่าย มักจะไม่รวมค่าเรือโดยสาร กรณีโดยสารเรือ หรือเหมาจากท่าเรือไปยังโฮมสเตย์รวมถึงค่าเรือเหมาสำหรับไปเที่ยวในจุดที่นอกเหนือจากทางโฮมสเตย์กำหนดไว้ การเข้าไปโฮมสเตย์บางแห่งจะต้องลงเรือจากท่าเรือชลุงเพื่อไปยังบริเวณที่พัก ผู้ที่ขับรถมาจะต้องจอดรถไว้บริเวณท่าเรือซึ่งจะมีที่รับฝากรถ (ค่ารับฝากรถอยู่ที่ 50 - 70 บาท/วัน) ซึ่งค่าใช้จ่ายในส่วนนี้มักจะไม่นับรวมกับที่พักรวมโฮมสเตย์



ภาพที่ 4.3 กิจกรรมการท่องเที่ยวในชุมชนบ้านบางชัน ต.บางชัน อ.ขลุง จ.จันทบุรี

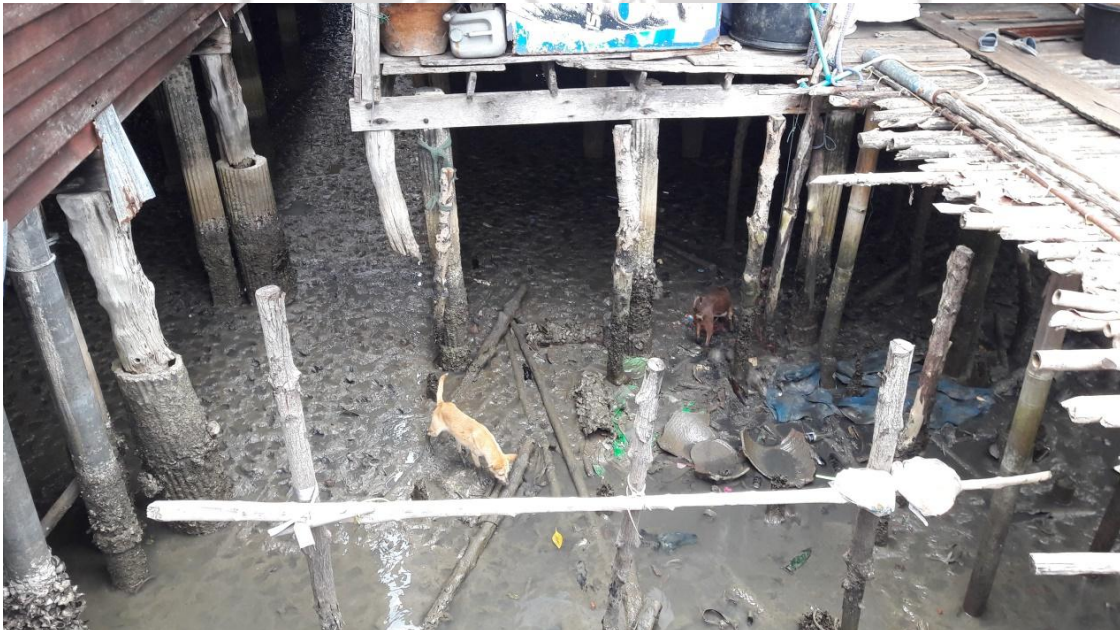


ภาพที่ 4.4 กิจกรรมการท่องเที่ยวในชุมชนบ้านบางชัน ต.บางชัน อ.ขลุง จ.จันทบุรี

ผลการศึกษาสภาพและปัญหา : 3) ปัญหาการจัดการขยะในชุมชน ซึ่งพบว่าปัญหาขยะในชุมชนบ้านบางชันค่อนข้างอยู่ในขั้นวิกฤต เนื่องจากมีผู้ประกอบการโฮมสเตย์เกิดขึ้นจำนวนมาก และมีนักท่องเที่ยวเข้ามาเป็นจำนวนมาก และชาวบ้านส่วนใหญ่อาศัยอยู่ในพื้นที่ทะเล ทำให้ไม่มีพื้นที่จัดเก็บขยะ และคัดแยกอย่างเป็นระบบ เมื่อใช้ผลิตภัณฑ์หมดแล้วก็โยนทิ้งลงทะเล พวกเศษขยะมูลฝอยที่เหลือจากการบริโภคอาหารก็ทิ้งลงในแหล่งน้ำหรือนำไปเผา ซึ่งเป็นการกำจัดขยะอย่างผิดวิธี จึงทำให้เกิดสภาพแวดล้อมที่เป็นพิษ และในช่วงหน้ามรสุมขยะก็จะลอยไปติดตามหน้าชายหาดตามที่ต่าง ๆ ซึ่งส่งผลกระทบต่อสภาพแวดล้อม ซึ่งในปัจจุบันจากการสอบถามผู้นำชุมชนและชาวบ้านมีแนวทางในการแก้ปัญหาเบื้องต้นโดยสร้างข้อตกลงกับชาวบ้านหรือผู้ประกอบการโฮมสเตย์ในการดำเนินการเก็บค่าธรรมเนียมนักท่องเที่ยวคนละ 5 บาท โดยคิดรวมกับค่าเช่าที่พักแล้วเพื่อนำมาใช้ในการบริหารจัดการจ้างแรงงานเก็บขยะในบริเวณชุมชน และรณรงค์ให้ชาวบ้านในชุมชนรู้จักการคัดแยกขยะเพื่อดำเนินการรวบรวมไปขายให้กับพ่อค้ารับซื้อของเก่า และถ้าได้รับการช่วยเหลือจากภาครัฐหรือองค์กรที่เกี่ยวข้องมาให้ความรู้เกี่ยวกับการนำเศษขยะมูลฝอยที่เหลือจากการบริโภคอาหารตามโฮมสเตย์มาผลิตก๊าซชีววมวลก็จะช่วยในการลดต้นทุนในการประกอบธุรกิจมากยิ่งขึ้น



ภาพที่ 4.5 สภาพขยะมูลฝอยในชุมชนบ้านบางชัน ต.บางชัน อ.ขลุง จ.จันทบุรี



ภาพที่ 4.6 สภาพขยะมูลฝอยในชุมชนบ้านบางชัน ต.บางชัน อ.ขลุง จ.จันทบุรี



ลิขสิทธิ์ของมหาวิทยาลัยราชภัฏรำไพพรรณี

4.2 ผลการวิเคราะห์ข้อมูลการศึกษาแนวทางในการพัฒนาแหล่งท่องเที่ยวและการบริหารจัดการขยะชุมชนบ้านบางชั้น ต.บางชั้น อ.ขลุง จ.จันทบุรี

ตอนที่ 1 ข้อมูลทั่วไปเกี่ยวข้องกับผู้ตอบแบบสอบถาม (N=110)

1. ชุมชนร่วมมือกับชาวบ้านในการอนุรักษ์ทรัพยากรการท่องเที่ยวของชุมชน มีความคิดเห็นของผู้ตอบแบบสอบถามอยู่ในระดับ (มาก มีผู้ตอบแบบสอบถาม 61 คน 54.95%)

ชาย มีผู้ตอบแบบสอบถาม 56 คน (50.9%) หญิง มีผู้ตอบแบบสอบถาม 54 คน (49.1%) จากแบบสอบถามพบว่า มีผู้ตอบแบบสอบถามอันดับ 1 เป็นเพศชาย 56 คน (คิดเป็น 50.9%) อันดับ 2 เป็นเพศหญิง 54 คน (คิดเป็น 49.1%)

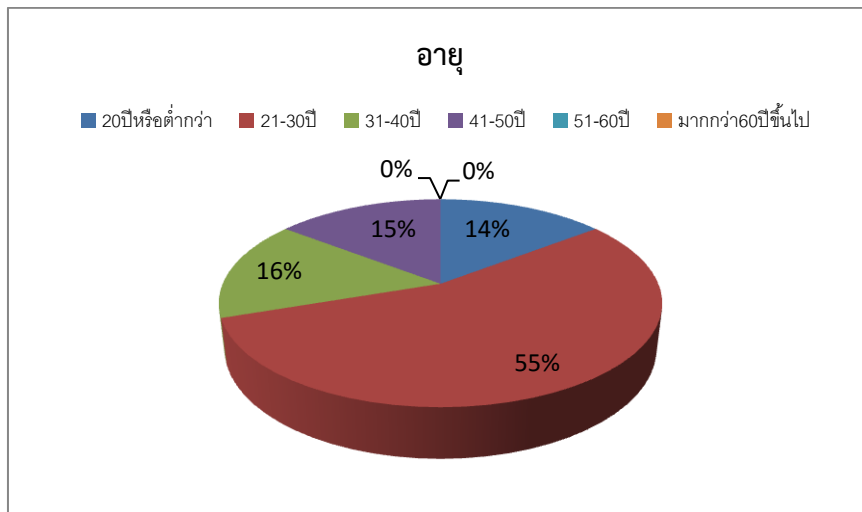


ภาพที่ 4.8 แผนภูมิวงกลมแสดงข้อมูลเพศ

2. อายุ

- อายุ 20 ปี หรือต่ำกว่า มีผู้ตอบแบบสอบถาม 14 (12.6%)
- อายุ 21 – 30 ปี มีผู้ตอบแบบสอบถาม 53 (47.7%)
- อายุ 31 – 40 ปี มีผู้ตอบแบบสอบถาม 15 (13.5%)
- อายุ 41 – 50 ปี มีผู้ตอบแบบสอบถาม 14 (12.6%)
- อายุ 51 – 60 ปี มีผู้ตอบแบบสอบถาม 0 คน (0%)
- อายุมากกว่า 60 ปีขึ้นไป มีผู้ตอบแบบสอบถาม 0 คน (0%)

จากแบบสอบถาม พบว่ามีผู้ตอบแบบสอบถามอันดับ 1 อายุ 21 - 30 ปี มีผู้ตอบแบบสอบถาม 53 คน (คิดเป็น 47.7%) อันดับ 2 อายุ 31 – 40 ปี มีผู้ตอบแบบสอบถาม 15 คน (คิดเป็น 13.5%) อันดับ 3 อายุ 20 ปีหรือต่ำกว่า มีผู้ตอบแบบสอบถาม 14 คน (คิดเป็น 12.6%) และอายุ 41 – 50 ปี มีผู้ตอบแบบสอบถาม 14 คน (คิดเป็น 12.6%) อันดับ 4 อายุ 51 - 60 ปี มีผู้ตอบแบบสอบถาม 0 คน (0%) อันดับ 5 อายุมากกว่า 60 ปีขึ้นไป มีผู้ตอบแบบสอบถาม 0 คน (0%)

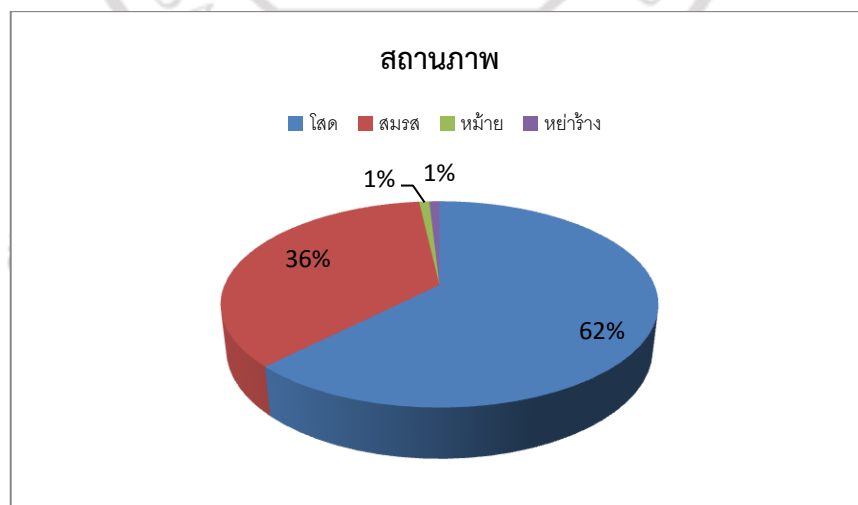


ภาพที่ 4.9 แผนภูมิวงกลมแสดงข้อมูลอายุ

3. สถานภาพ มีผู้ตอบแบบสอบถาม

- โสด มีผู้ตอบแบบสอบถาม 68 (62.4%)
- สมรส มีผู้ตอบแบบสอบถาม 39 (35.8%)
- หม้าย มีผู้ตอบแบบสอบถาม 1 (0.9%)
- หย่าร้าง / แยกกันอยู่ มีผู้ตอบแบบสอบถาม 1 (0.9%)

จากแบบสอบถามพบว่า มีผู้ตอบแบบสอบถามพบว่ามีผู้ตอบแบบสอบถามอันดับ 1 สถานภาพโสด มีผู้ตอบแบบสอบถาม 68 คน (62.4%) อันดับ 2 สถานภาพสมรสมีผู้ตอบแบบสอบถาม 39 คน (35.8%) อันดับ 3 สถานภาพหม้ายมีผู้ตอบแบบสอบถาม 1 คน (0.9%) อันดับ 4 สถานภาพหย่าร้าง/แยกกันอยู่ มีผู้ตอบแบบสอบถาม 1 (0.9%)



ภาพที่ 4.10 แผนภูมิวงกลมแสดงข้อมูลสถานภาพ

4. ระดับการศึกษา

- ต่ำกว่า มัธยมศึกษาตอนต้น มีผู้ตอบแบบสอบถาม 6 (5.4%)
- มัธยมศึกษาตอนต้น มีผู้ตอบแบบสอบถาม 11 (9.9%)
- มัธยมศึกษาตอนปลาย/ ปวช. มีผู้ตอบแบบสอบถาม 36 (32.4%)
- อนุปริญญา/ ปวส. มีผู้ตอบแบบสอบถาม 6 (5.4%)
- ปริญญาตรี มีผู้ตอบแบบสอบถาม 48 (43.2%)
- สูงกว่าปริญญาตรี มีผู้ตอบแบบสอบถาม 4 (3.6%)

จากแบบสอบถามพบว่า มีผู้ตอบแบบสอบถามอันดับ 1 ระดับการศึกษาปริญญาตรี มีผู้ตอบแบบสอบถาม 48 คน (43.2%) อันดับ 2 ระดับการศึกษามัธยมศึกษาตอนปลาย/ ปวช. มีผู้ตอบแบบสอบถาม 36 คน (32.4%) อันดับ 3 ระดับการศึกษามัธยมศึกษาตอนต้น มีผู้ตอบแบบสอบถาม 11 คน (9.9%) อันดับ 4 ระดับการศึกษาต่ำกว่ามัธยมศึกษาตอนต้น มีผู้ตอบแบบสอบถาม 6 คน (5.4%) และระดับการศึกษานุปริญญา/ ปวส. มีผู้ตอบแบบสอบถาม 6 คน (5.4%) อันดับ 5 ระดับการศึกษาสูงกว่าปริญญาตรี มีผู้ตอบแบบสอบถาม 4 คน (3.6%)



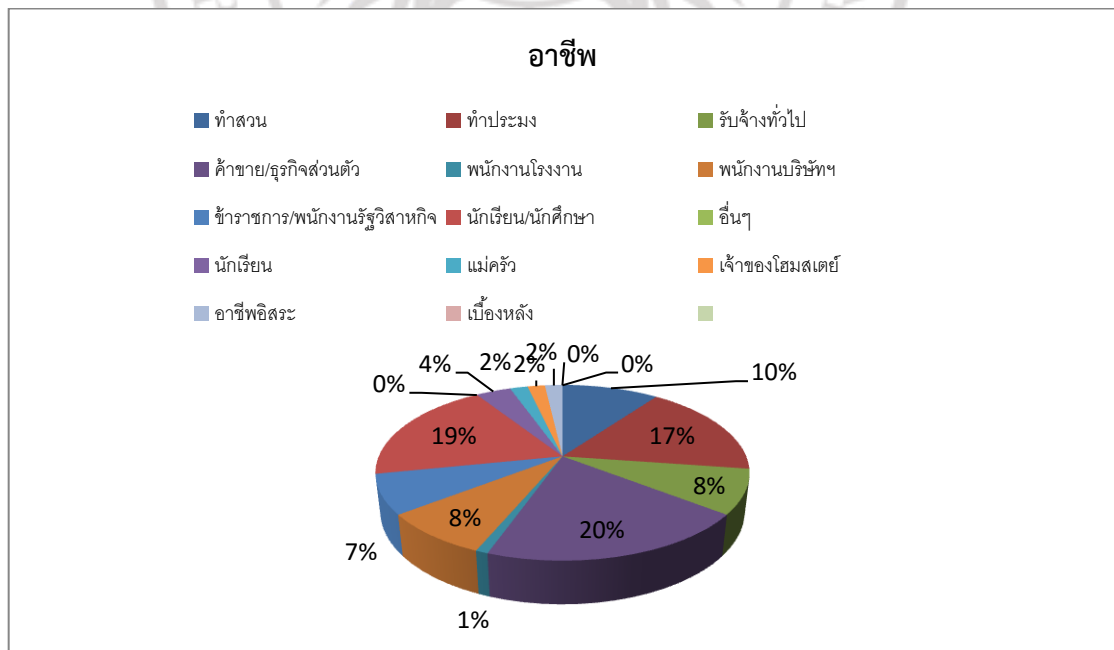
ภาพที่ 4.11 แผนภูมิวงกลมแสดงข้อมูลระดับการศึกษา

5. อาชีพ

- ทำสวน (เจ้าของ) มีผู้ตอบแบบสอบถาม 11 (9.9%)
- ทำประมง (เจ้าของ) มีผู้ตอบแบบสอบถาม 19 (17.1%)
- รับจ้างทั่วไป มีผู้ตอบแบบสอบถาม 9 (8.1%)
- ค้าขาย/ ธุรกิจส่วนตัว มีผู้ตอบแบบสอบถาม 22 (19.8%)
- พนักงานโรงงาน มีผู้ตอบแบบสอบถาม 1 (0.9%)

- พนักงานบริษัทฯ มีผู้ตอบแบบสอบถาม 9 (8.1%)
- ข้าราชการ/ พนักงานรัฐวิสาหกิจ มีผู้ตอบแบบสอบถาม 8 (7.2%)
- นักเรียน/ นักศึกษา มีผู้ตอบแบบสอบถาม 21 (18.9%)
- อื่น ๆ (โปรดระบุ).....
- นักเรียน มีผู้ตอบแบบสอบถาม 4 (3.6%)
- แม่ครัว มีผู้ตอบแบบสอบถาม 2 (1.8%)
- เจ้าของโฮมสเตย์ มีผู้ตอบแบบสอบถาม 2 (1.8%)
- อาชีพอิสระ มีผู้ตอบแบบสอบถาม 2 (1.8%)
- เบื้องหลัง มีผู้ตอบแบบสอบถาม 1 (0.9%)

จากแบบสอบถามพบว่า มีผู้ตอบแบบสอบถามพบว่า มีผู้ตอบแบบสอบถามอันดับ 1 อาชีพค้าขาย/ธุรกิจส่วนตัว มีผู้ตอบแบบสอบถาม 22 คน (19.8%) อันดับ 2 อาชีพนักเรียน/นักศึกษา มีผู้ตอบแบบสอบถาม 21 คน (18.9%) อันดับ 3 อาชีพทำประมง (เจ้าของ) มีผู้ตอบแบบสอบถาม 19 คน (17.1%) อันดับ 4 อาชีพทำสวน (เจ้าของ) มีผู้ตอบแบบสอบถาม 11 คน (9.9%) อันดับ 5 อาชีพรับจ้างทั่วไป มีผู้ตอบแบบสอบถาม 9 คน (8.1%) และอาชีพพนักงานบริษัทฯ มีผู้ตอบแบบสอบถาม 9 คน (8.1%) อันดับ 6 อาชีพข้าราชการ/พนักงานรัฐวิสาหกิจ มีผู้ตอบแบบสอบถาม 8 คน (7.2%) อันดับ 7 อาชีพนักเรียน มีผู้ตอบแบบสอบถาม 4 คน (3.6%) อันดับ 8 อาชีพแม่ครัว มีผู้ตอบแบบสอบถาม 2 คน (1.8%), อาชีพเจ้าของโฮมสเตย์ มีผู้ตอบแบบสอบถาม 2 คน (1.8%) และอาชีพอิสระ มีผู้ตอบแบบสอบถาม 2 คน (1.8%) อันดับ 9 อาชีพพนักงานโรงงาน มีผู้ตอบแบบสอบถาม 1 คน (0.9%) และอาชีพทำงานเบื้องหลัง มีผู้ตอบแบบสอบถาม 1 คน (0.9%)

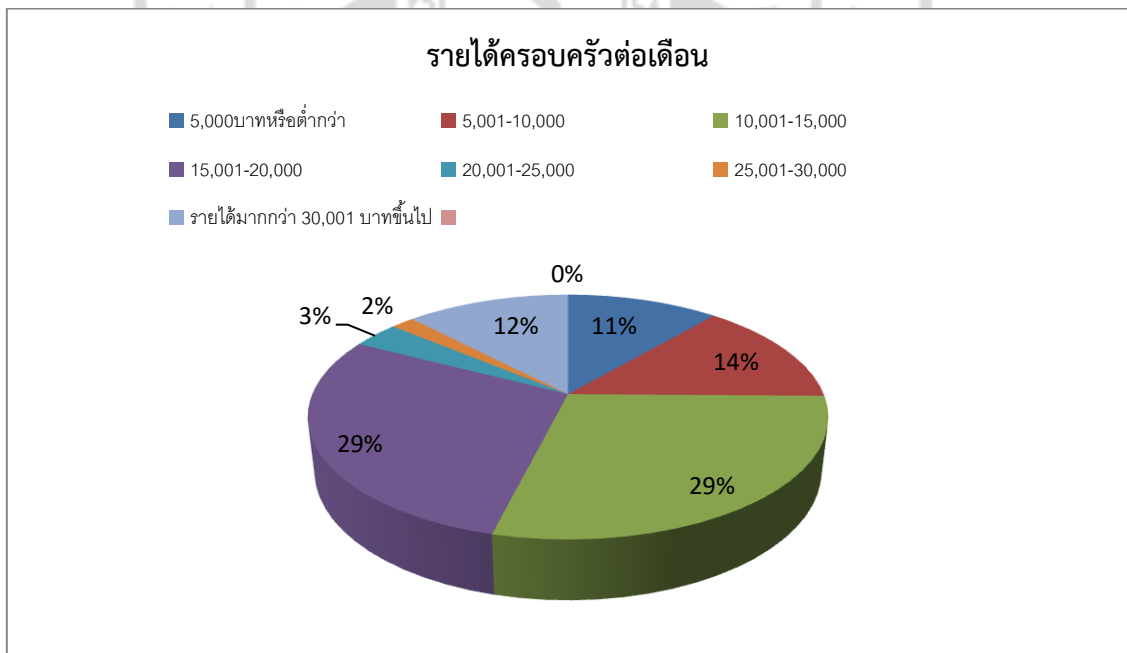


ภาพที่ 4.12 แผนภูมิวงกลมแสดงข้อมูลอาชีพ

6. รายได้ครอบครัวต่อเดือน

- 5,000 บาทหรือต่ำกว่า มีผู้ตอบแบบสอบถาม 13 (11.7%)
- 5,001 – 10,000 บาท มีผู้ตอบแบบสอบถาม 16 (14.4%)
- 10,001 – 15,000 บาท มีผู้ตอบแบบสอบถาม 33 (29.7%)
- 15,001 – 20,000 บาท มีผู้ตอบแบบสอบถาม 33 (29.7%)
- 20,001 – 25,000 บาท มีผู้ตอบแบบสอบถาม 4 (3.6%)
- 25,001 – 30,000 บาท มีผู้ตอบแบบสอบถาม 2 (1.8%)
- รายได้มากกว่า 30,001 บาทขึ้นไป มีผู้ตอบแบบสอบถาม 14 (12.6%)

จากแบบสอบถามพบว่า มีผู้ตอบแบบสอบถามอันดับ 1 รายได้ครอบครัวต่อเดือน 10,001 - 15,000 บาท มีผู้ตอบแบบสอบถาม 33 คน (29.7%) และรายได้ครอบครัวต่อเดือน 15,001 - 20,000 บาท มีผู้ตอบแบบสอบถาม 33 คน (29.7%) อันดับ 2 รายได้ครอบครัวต่อเดือน 5,001 - 10,000 บาท มีผู้ตอบแบบสอบถาม 16 คน (14.4%) อันดับ 3 รายได้ครอบครัวต่อเดือนมากกว่า 30,001 บาทขึ้นไป มีผู้ตอบแบบสอบถาม 14 คน (12.6%) อันดับ 4 รายได้ครอบครัวต่อเดือน 5,000 บาทหรือต่ำกว่า มีผู้ตอบแบบสอบถาม 13 คน (11.7%) อันดับ 5 รายได้ครอบครัวต่อเดือน 20,001 - 25,000 บาท มีผู้ตอบแบบสอบถาม 4 คน (3.6%) อันดับ 6 รายได้ครอบครัวต่อเดือน 25,001 - 30,000 บาท มีผู้ตอบแบบสอบถาม 2 คน (1.8%)



ภาพที่ 4.13 แผนภูมิวงกลมแสดงข้อมูลรายได้ครอบครัวต่อเดือน

7. จำนวนสมาชิกในครอบครัว (ที่อาศัยในบ้านเดียวกัน)

- 1 - 2 คน มีผู้ตอบแบบสอบถาม 13 (11.8%)
- 3 - 4 คน มีผู้ตอบแบบสอบถาม 60 (54.5%)
- 5 - 6 คน มีผู้ตอบแบบสอบถาม 30 (27.3%)
- 7 - 8 คน มีผู้ตอบแบบสอบถาม 6 (5.5%)
- 9 คนขึ้นไป มีผู้ตอบแบบสอบถาม 1 (0.9%)

จากแบบสอบถามพบว่า มีผู้ตอบแบบสอบถามอันดับ 1 จำนวนสมาชิกในครอบครัว 3 - 4 คน มีผู้ตอบแบบสอบถาม 60 คน (54.5%) อันดับ 2 จำนวนสมาชิกในครอบครัว 5 - 6 คน มีผู้ตอบแบบสอบถาม 30 คน (27.3%) อันดับ 3 จำนวนสมาชิกในครอบครัว 1 - 2 คน มีผู้ตอบแบบสอบถาม 13 คน (11.8%) อันดับ 4 จำนวนสมาชิกในครอบครัว 7 - 8 คน มีผู้ตอบแบบสอบถาม 6 คน (5.5%) อันดับ 5 จำนวนสมาชิกในครอบครัว 9 คนขึ้นไป มีผู้ตอบแบบสอบถาม 1 คน (0.9%)

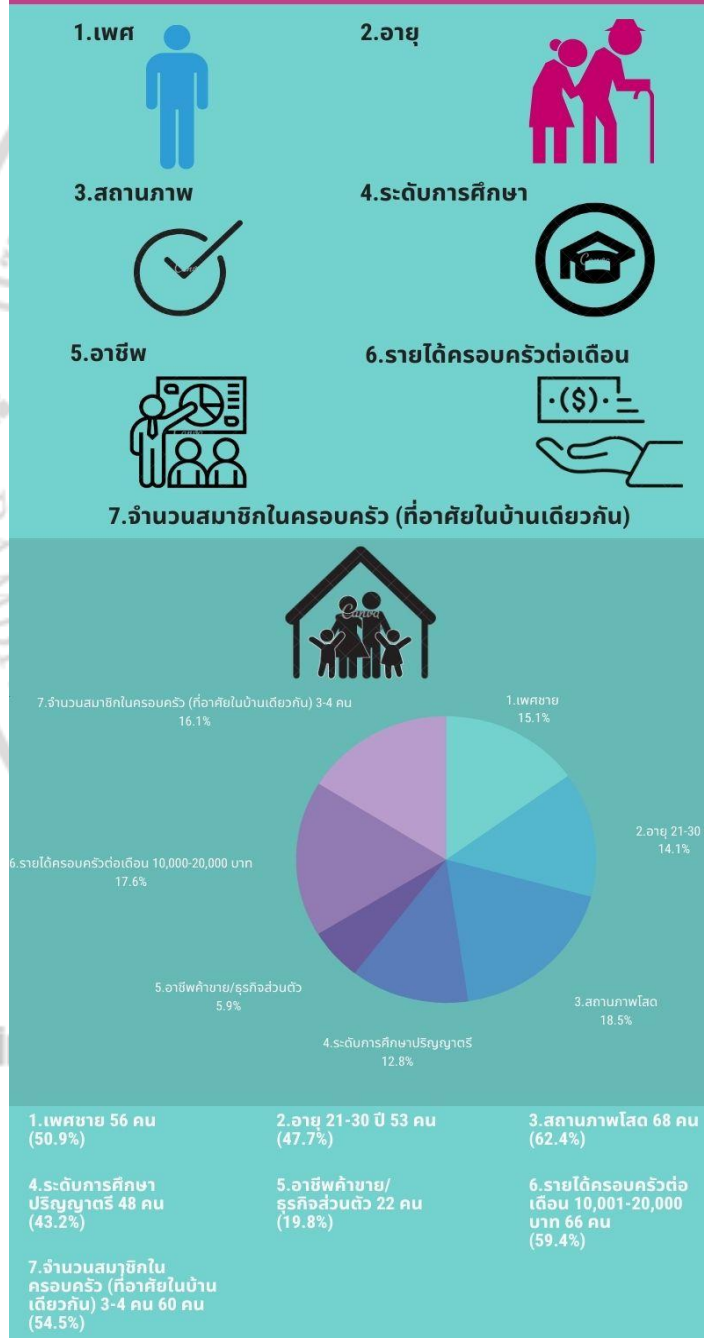


ภาพที่ 4.14 แผนภูมิวงกลมแสดงข้อมูลจำนวนสมาชิกในครอบครัว

สรุปข้อมูลตอนที่ 1 ข้อมูลทั่วไปเกี่ยวข้องกับผู้ตอบแบบสอบถาม (N=110)

ผู้ตอบแบบสอบถามส่วนใหญ่เป็นเพศชาย (50.9%) อายุ 21 - 30 ปี (47.7%) สถานภาพโสด (62.4%) ระดับการศึกษาปริญญาตรี (43.2%) อาชีพค้าขาย/ธุรกิจส่วนตัว (19.8%) รายได้ครอบครัวต่อเดือน 10,001 - 20,000 บาท (59.4%) จำนวนสมาชิกในครอบครัว (ที่อาศัยในบ้านเดียวกัน) จำนวนสมาชิกในครอบครัว 3 - 4 คน (54.5%)

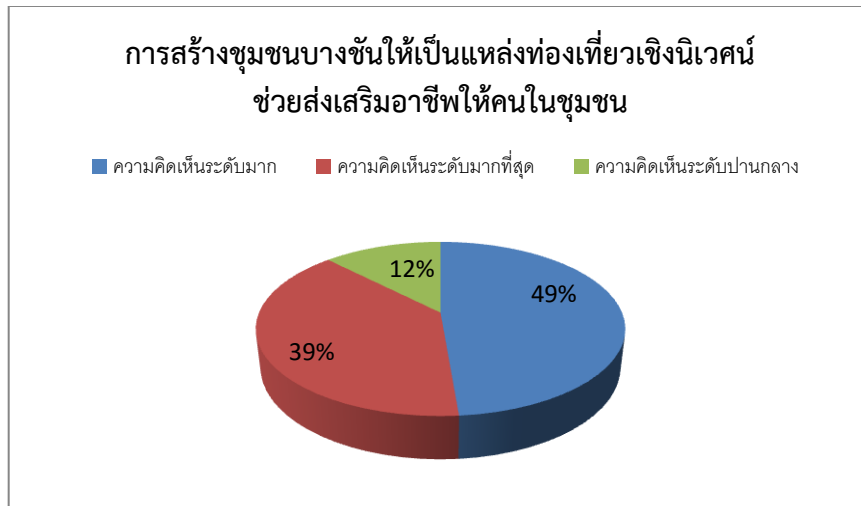
ข้อมูลทั่วไปของผู้ตอบแบบสอบถาม



ภาพที่ 4.15 แสดงข้อมูลทั่วไปของผู้ตอบแบบสอบถาม

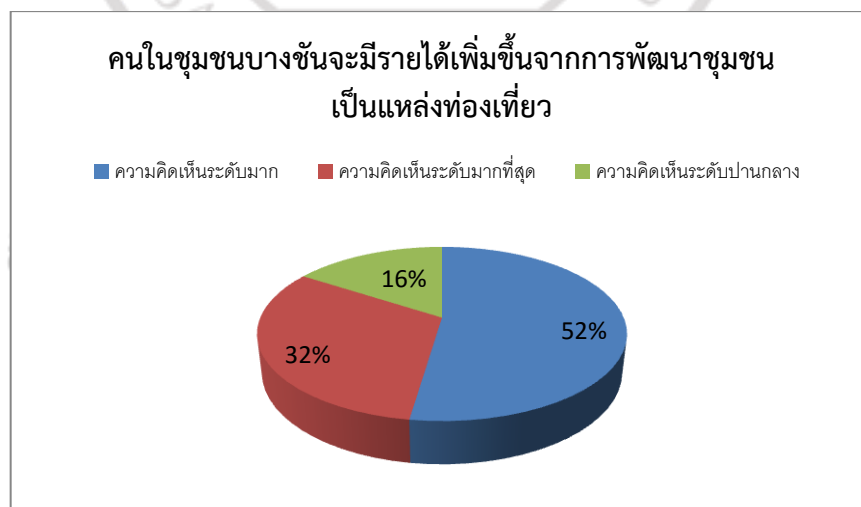
ตอนที่ 2 คำถามเกี่ยวกับทัศนคติต่อการท่องเที่ยวโดยชุมชน (N=110)

1. การสร้างชุมชนบางชั้นให้เป็นแหล่งท่องเที่ยวเชิงนิเวศน์ช่วยส่งเสริมอาชีพให้คนในชุมชน
มีความคิดเห็นของผู้ตอบแบบสอบถามอยู่ในระดับ (มาก มีผู้ตอบแบบสอบถาม 55 คน 49.54%)
(มากที่สุด มีผู้ตอบแบบสอบถาม 44 คน 39.63%) และ (ปานกลาง มีผู้ตอบแบบสอบถาม 14 คน
12.61%)



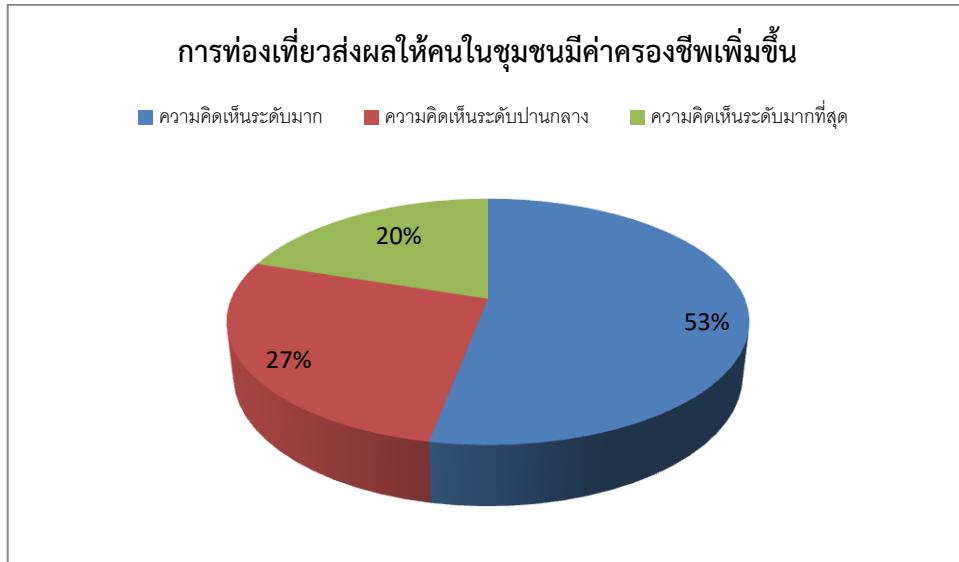
ภาพที่ 4.16 แผนภูมิวงกลมแสดงข้อมูลการสร้างชุมชนบางชั้นให้เป็นแหล่งท่องเที่ยวเชิงนิเวศน์ช่วยส่งเสริมอาชีพให้คนในชุมชน

2. คนในชุมชนบางชั้นจะมีรายได้เพิ่มขึ้นจากการพัฒนาชุมชนเป็นแหล่งท่องเที่ยว มีความคิดเห็น
ของผู้ตอบแบบสอบถามอยู่ในระดับ (มาก มีผู้ตอบแบบสอบถาม 56 คน 50.45%) (มากที่สุด มีผู้ตอบ
แบบสอบถาม 34 คน 30.63%) และ (ปานกลาง มีผู้ตอบแบบสอบถาม 17 คน 15.31%)



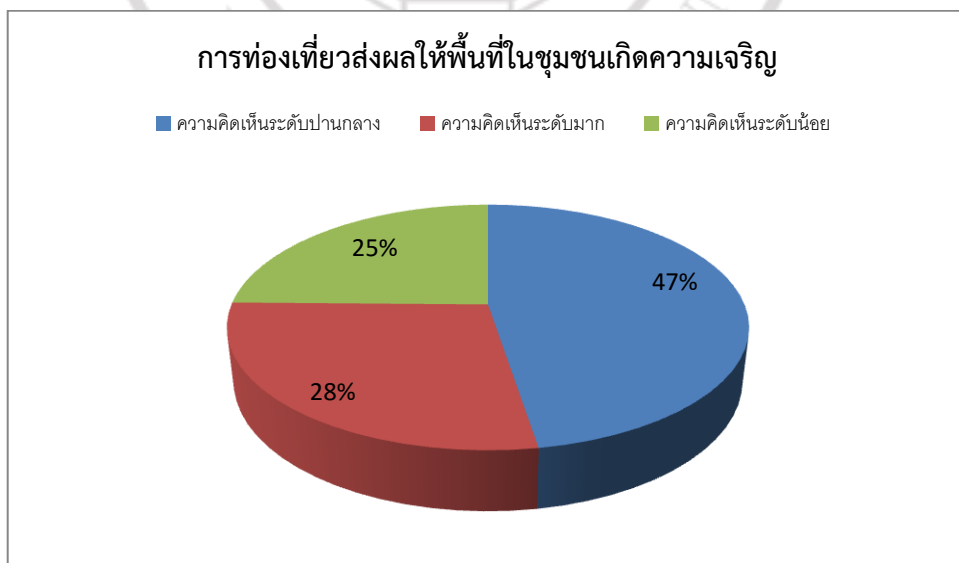
ภาพที่ 4.17 แผนภูมิวงกลมแสดงข้อมูลคนในชุมชนบางชั้นจะมีรายได้เพิ่มขึ้นจากการพัฒนาชุมชน

3. การท่องเที่ยวส่งผลให้คนในชุมชนมีค่าครองชีพเพิ่มขึ้น มีความคิดเห็นของผู้ตอบแบบสอบถามอยู่ในระดับ (มาก มีผู้ตอบแบบสอบถาม 53 คน 47.74%) (ปานกลาง มีผู้ตอบแบบสอบถาม 27 คน 24.32%) และ (มากที่สุด มีผู้ตอบแบบสอบถาม 20 คน 18.01%)



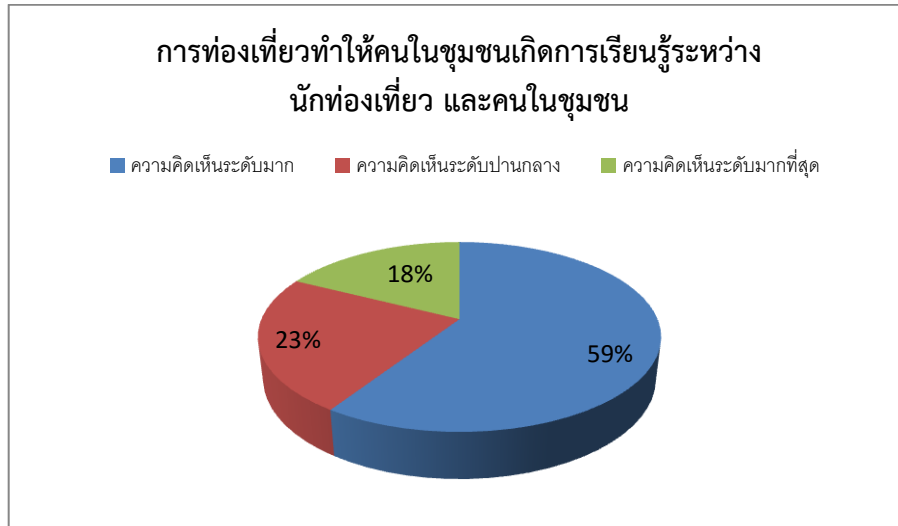
ภาพที่ 4.18 แผนภูมิวงกลมแสดงข้อมูลการท่องเที่ยวส่งผลให้คนในชุมชนมีค่าครองชีพเพิ่มขึ้น

4. การท่องเที่ยวส่งผลให้พื้นที่ในชุมชนเกิดความเจริญ เช่น มีการจัดเก็บขยะที่ดีในชุมชน มีความคิดเห็นของผู้ตอบแบบสอบถามอยู่ในระดับ (ปานกลาง มีผู้ตอบแบบสอบถาม 46 คน 41.44%) (มาก มีผู้ตอบแบบสอบถาม 27 คน 24.32%) และ (น้อย มีผู้ตอบแบบสอบถาม 24 คน 21.62%)



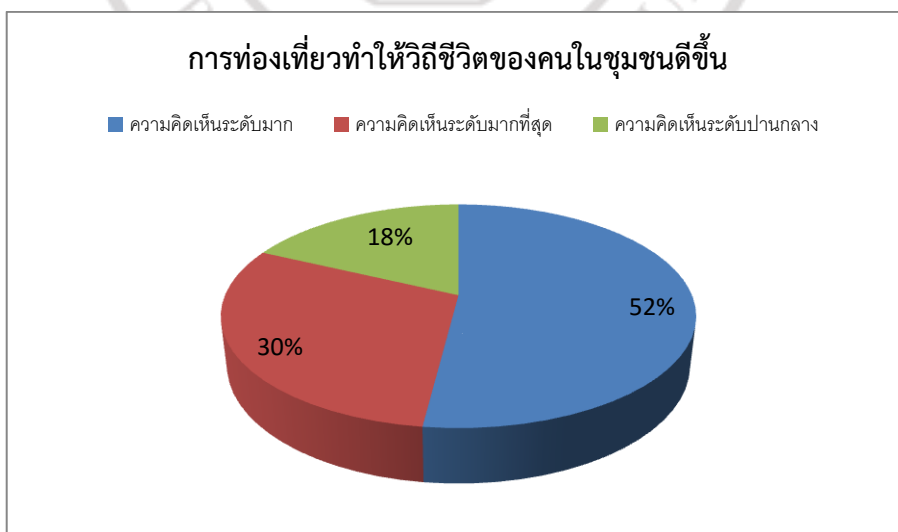
ภาพที่ 4.19 แผนภูมิวงกลมแสดงข้อมูลการท่องเที่ยวส่งผลให้พื้นที่ในชุมชนเกิดความเจริญ

5. การท่องเที่ยวทำให้คนในชุมชนเกิดการเรียนรู้ระหว่างนักท่องเที่ยว และคนในชุมชนมีความคิดเห็นของผู้ตอบแบบสอบถามอยู่ในระดับ (มาก มีผู้ตอบแบบสอบถาม 64 คน 57.65%) (ปานกลาง มีผู้ตอบแบบสอบถาม 25 คน 22.52%) และ (มากที่สุดมีผู้ตอบแบบสอบถาม 19 คน 17.11%)



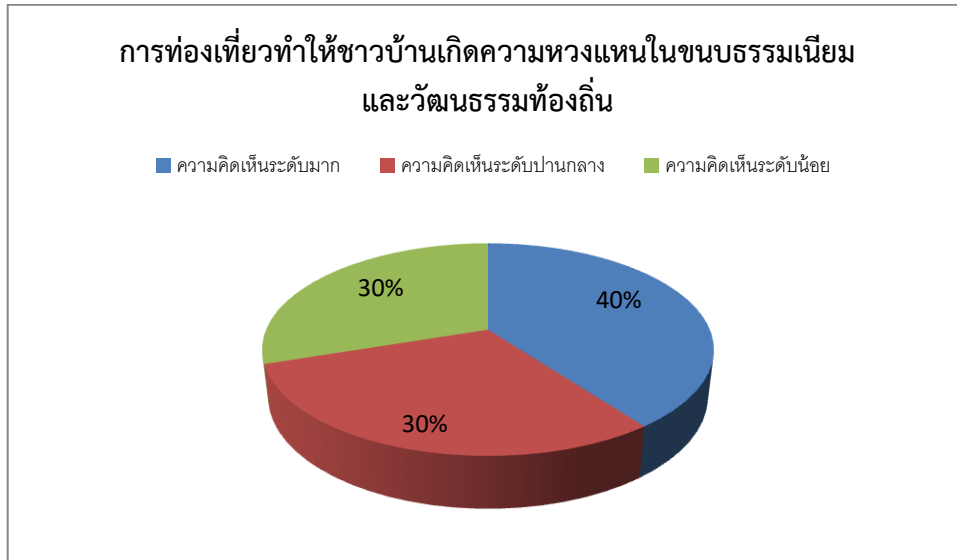
ภาพที่ 4.20 แผนภูมิวงกลมแสดงข้อมูลการท่องเที่ยวทำให้คนในชุมชนเกิดการเรียนรู้ระหว่างนักท่องเที่ยว และคนในชุมชน

6. การท่องเที่ยวทำให้วิถีชีวิตของคนในชุมชนดีขึ้น มีความคิดเห็นของผู้ตอบแบบสอบถามอยู่ในระดับ (มาก มีผู้ตอบแบบสอบถาม 52 คน 46.84%) (มากที่สุด มีผู้ตอบแบบสอบถาม 30 คน 27.02%) และ (ปานกลาง มีผู้ตอบแบบสอบถาม 18 คน 16.21%)



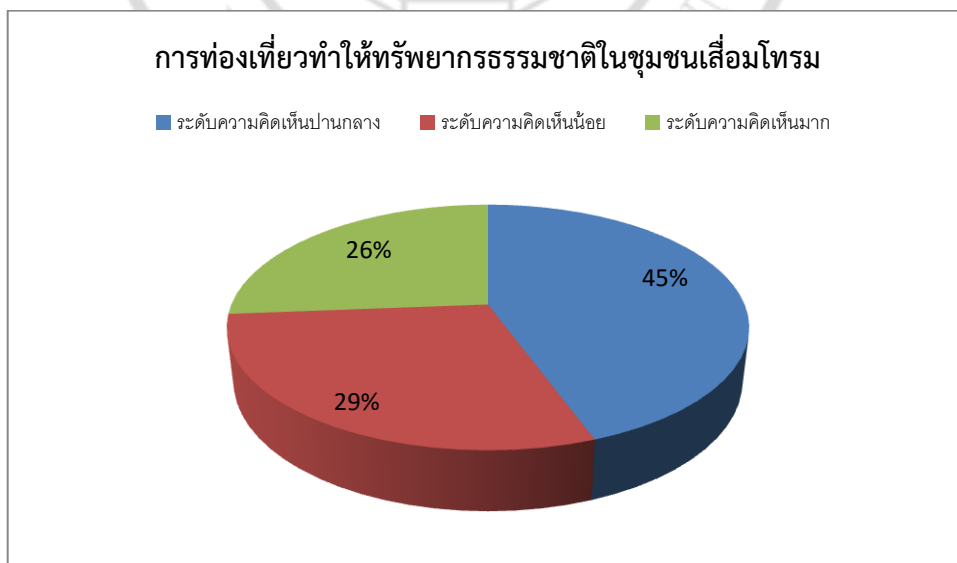
ภาพที่ 4.21 แผนภูมิวงกลมแสดงข้อมูลการท่องเที่ยวทำให้วิถีชีวิตของคนในชุมชนดีขึ้น

7. การท่องเที่ยวทำให้ชาวบ้านเกิดความหวงแหนในขนบธรรมเนียม และวัฒนธรรมท้องถิ่น มีความคิดเห็นของผู้ตอบแบบสอบถามอยู่ในระดับ (มาก มีผู้ตอบแบบสอบถาม 37 คน 33.33%) (ปานกลางมี ผู้ตอบแบบสอบถาม 28 คน 25.22%) และ (น้อย มีผู้ตอบแบบสอบถาม 28 คน 25.22%)



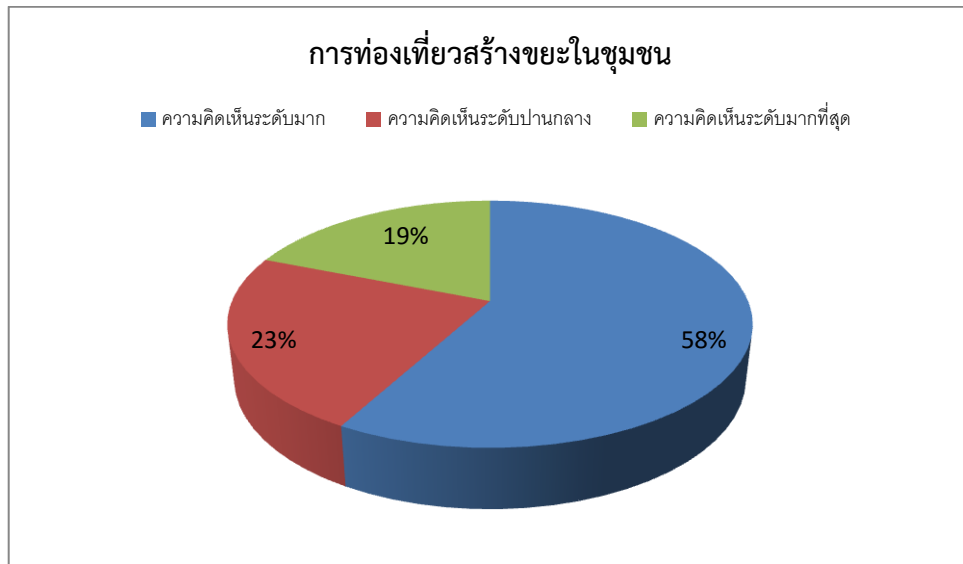
ภาพที่ 4.22 แผนภูมิวงกลมแสดงข้อมูลการท่องเที่ยวส่งผลให้พื้นที่ในชุมชนเกิดความเจริญ

8. การท่องเที่ยวทำให้ทรัพยากรธรรมชาติในชุมชนเสื่อมโทรม มีความคิดเห็นของผู้ตอบแบบสอบถามอยู่ในระดับ (ปานกลาง ผู้ตอบแบบสอบถาม 44 คน 39.63%) (น้อย ผู้ตอบแบบสอบถาม 29 คน 26.16%) และ (มาก ผู้ตอบแบบสอบถาม 26 คน 23.42%)



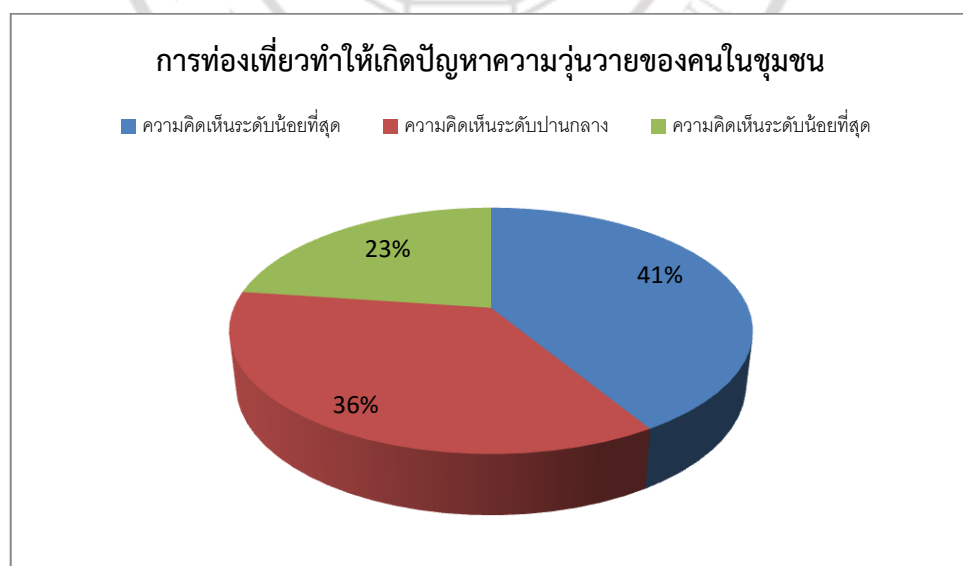
ภาพที่ 4.23 แผนภูมิวงกลมแสดงข้อมูลการท่องเที่ยวทำให้ทรัพยากรธรรมชาติในชุมชนเสื่อมโทรม

9. การท่องเที่ยวสร้างขยะในชุมชน มีความคิดเห็นของผู้ตอบแบบสอบถามอยู่ในระดับ (มาก ผู้ตอบแบบสอบถาม 58 คน 52.25%) (ปานกลาง ผู้ตอบแบบสอบถาม 23 คน 20.72%) และ (มากที่สุด ผู้ตอบแบบสอบถาม 19 คน 17.11%)



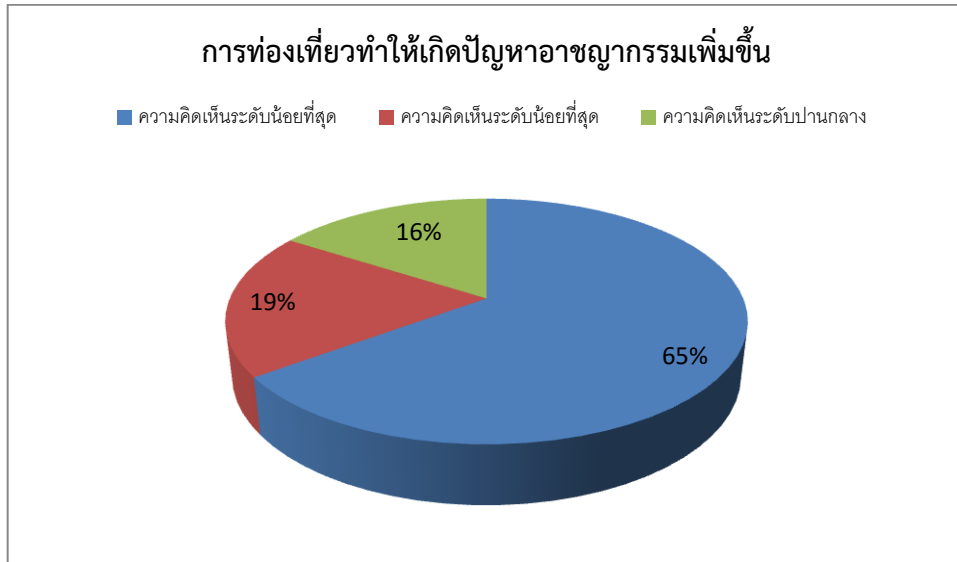
ภาพที่ 4.24 แผนภูมิวงกลมแสดงข้อมูลการท่องเที่ยวสร้างขยะในชุมชน

10. การท่องเที่ยวทำให้เกิดปัญหาความวุ่นวายของคนในชุมชน มีความคิดเห็นของผู้ตอบแบบสอบถามอยู่ในระดับ (น้อยที่สุด ผู้ตอบแบบสอบถาม 38 คน 34.23%) (ปานกลาง ผู้ตอบแบบสอบถาม 33 คน 29.72%) และ (น้อย ผู้ตอบแบบสอบถาม 21 คน 18.91%)



ภาพที่ 4.25 แผนภูมิวงกลมแสดงข้อมูลการท่องเที่ยวทำให้เกิดปัญหาความวุ่นวายของคนในชุมชน

11. การท่องเที่ยวทำให้เกิดปัญหาอาชญากรรมเพิ่มขึ้น มีความคิดเห็นของผู้ตอบแบบสอบถามอยู่ในระดับ (น้อยที่สุด ผู้ตอบแบบสอบถาม 61 คน 54.95%) (น้อย ผู้ตอบแบบสอบถาม 18 คน 16.21%) และ (ปานกลาง ผู้ตอบแบบสอบถาม 15 คน 13.51%)



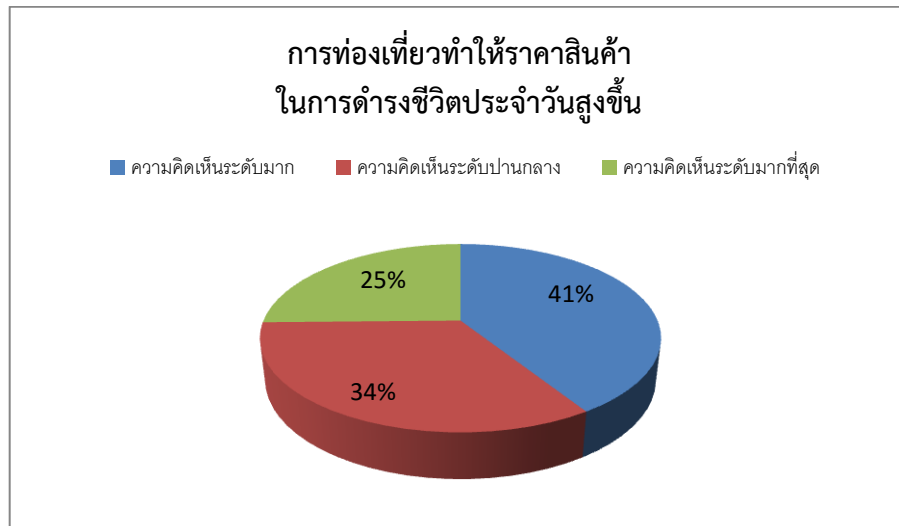
ภาพที่ 4.26 แผนภูมิวงกลมแสดงข้อมูลการท่องเที่ยวทำให้เกิดปัญหาอาชญากรรมเพิ่มขึ้น

12. การท่องเที่ยวทำให้ชุมชนเกิดการจ้างงานมากขึ้น มีความคิดเห็นของผู้ตอบแบบสอบถามอยู่ในระดับ (มาก ผู้ตอบแบบสอบถาม 57 คน 51.31%) (มากที่สุด ผู้ตอบแบบสอบถาม 29 คน 26.12%) และ (ปานกลาง ผู้ตอบแบบสอบถาม 23 คน 20.72%)



ภาพที่ 4.27 แผนภูมิวงกลมแสดงข้อมูลการท่องเที่ยวเกิดการจ้างงานมากขึ้น

13. การท่องเที่ยวทำให้ราคาสินค้าในการดำรงชีวิตประจำวันสูงขึ้น มีความคิดเห็นของผู้ตอบแบบสอบถามอยู่ในระดับ (มาก ผู้ตอบแบบสอบถาม 34 คน 30.63%) (ปานกลาง ผู้ตอบแบบสอบถาม 28 คน 25.22%) และ (มากที่สุด ผู้ตอบแบบสอบถาม 21 คน 18.91%)



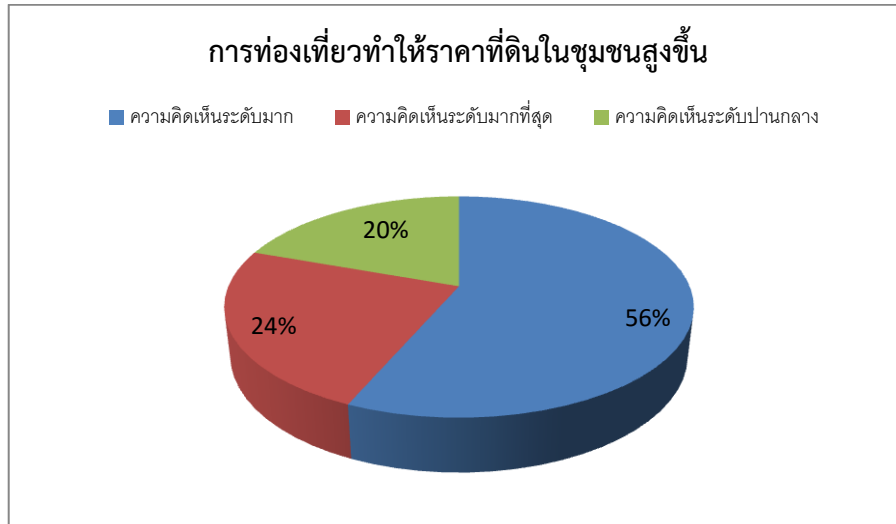
ภาพที่ 4.28 แผนภูมิวงกลมแสดงข้อมูลการท่องเที่ยวทำให้ราคาสินค้าในการดำรงชีวิตประจำวันสูงขึ้น

14. การท่องเที่ยวทำให้เกิดอาชีพที่หลากหลาย เช่น ขายของฝาก ขายของที่ระลึก สินค้า Otop มีความคิดเห็นของผู้ตอบแบบสอบถามอยู่ในระดับ (มาก ผู้ตอบแบบสอบถาม 54 คน 48.64%) (มากที่สุด ผู้ตอบแบบสอบถาม 32 คน 28.82%) และ (ปานกลาง ผู้ตอบแบบสอบถาม 19 คน 17.11%)



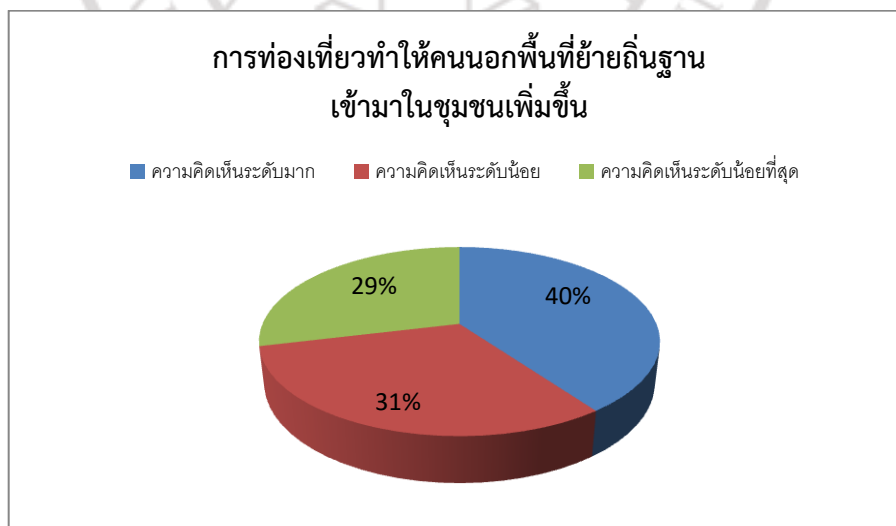
ภาพที่ 4.29 แผนภูมิวงกลมแสดงข้อมูลการท่องเที่ยวทำให้เกิดอาชีพที่หลากหลาย เช่น ขายของฝาก ขายของที่ระลึกสินค้า (Otop)

15. การท่องเที่ยวทำให้ราคาที่ดินในชุมชนสูงขึ้น มีความคิดเห็นของผู้ตอบแบบสอบถามอยู่ในระดับ (มาก ผู้ตอบแบบสอบถาม 52 คน 46.84%) (มากที่สุด ผู้ตอบแบบสอบถาม 22 คน 19.81%) และ (ปานกลาง ผู้ตอบแบบสอบถาม 18 คน 16.21%)



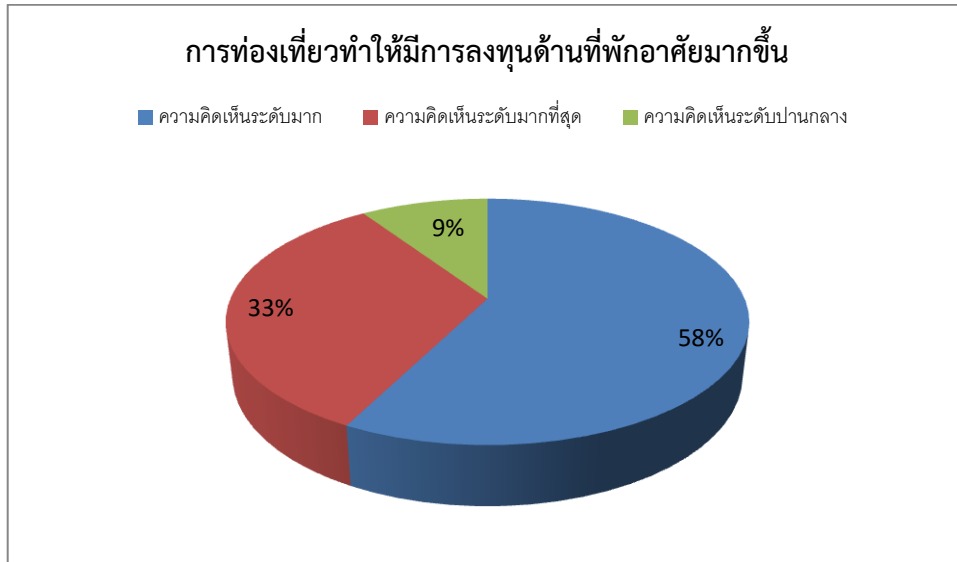
ภาพที่ 4.30 แผนภูมิวงกลมแสดงข้อมูลการท่องเที่ยวทำให้ราคาที่ดินในชุมชนสูงขึ้น

16. การท่องเที่ยวทำให้คนนอกพื้นที่ย้ายถิ่นฐานเข้ามาในชุมชนเพิ่มขึ้น มีความคิดเห็นของผู้ตอบแบบสอบถามอยู่ในระดับ (มาก ผู้ตอบแบบสอบถาม 32 คน 28.82%) (น้อย ผู้ตอบแบบสอบถาม 25 คน 22.52%) และ (น้อยที่สุด ผู้ตอบแบบสอบถาม 23 คน 20.72%)



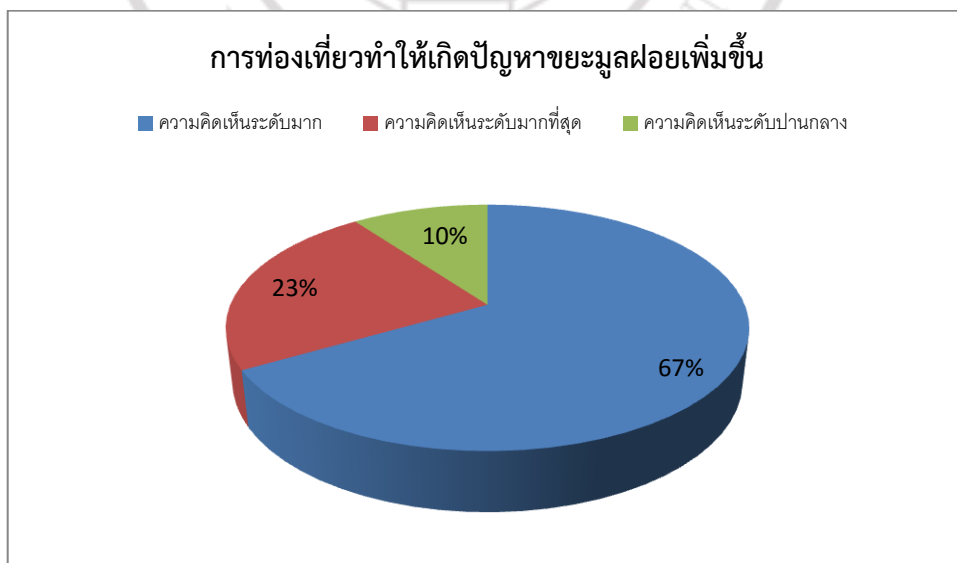
ภาพที่ 4.31 แผนภูมิวงกลมแสดงข้อมูลการท่องเที่ยวทำให้คนนอกพื้นที่ย้ายถิ่นฐานเข้ามาในชุมชนเพิ่มขึ้น

17. การท่องเที่ยวทำให้มีการลงทุนด้านที่พักอาศัยมากขึ้น มีความคิดเห็นของผู้ตอบแบบสอบถามอยู่ (มาก ผู้ตอบแบบสอบถาม 61 คน 54.95%) (มากที่สุด ผู้ตอบแบบสอบถาม 35 คน 31.53%) และ (ปานกลาง ผู้ตอบแบบสอบถาม 10 คน 9%)



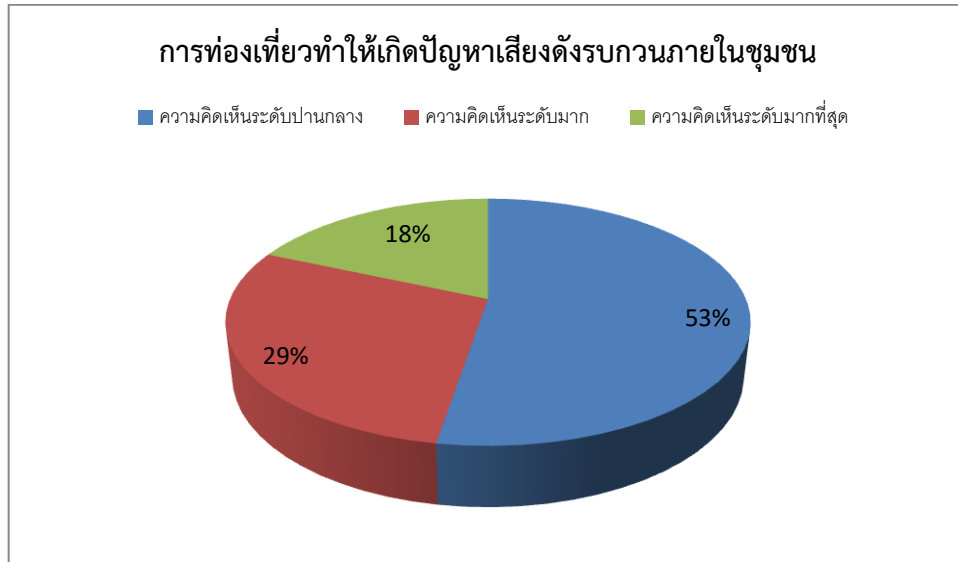
ภาพที่ 4.32 แผนภูมิวงกลมแสดงข้อมูลการท่องเที่ยวทำให้มีการลงทุนด้านที่พักอาศัยมากขึ้น

18. การท่องเที่ยวทำให้เกิดปัญหาขยะมูลฝอยเพิ่มมากขึ้น มีความคิดเห็นของผู้ตอบแบบสอบถามอยู่ในระดับ (มาก ผู้ตอบแบบสอบถาม 66 คน 59.45%) (มากที่สุด ผู้ตอบแบบสอบถาม 23 คน 20.72%) และ (ปานกลาง ผู้ตอบแบบสอบถาม 10 คน 9%)



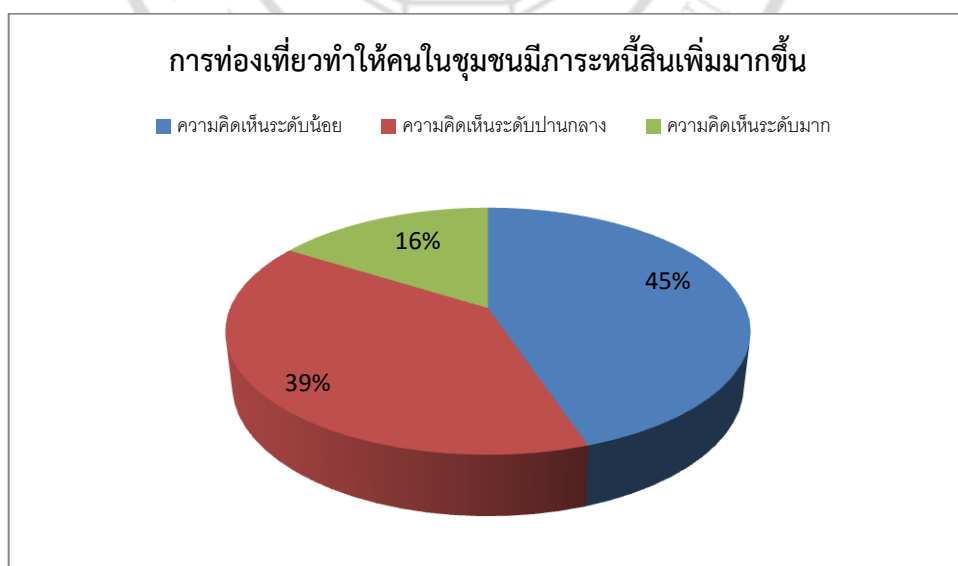
ภาพที่ 4.33 แผนภูมิวงกลมแสดงข้อมูลการท่องเที่ยวทำให้เกิดปัญหาขยะมูลฝอยเพิ่มมากขึ้น

19. การท่องเที่ยวทำให้เกิดปัญหาเสียงดังรบกวนภายในชุมชน มีความคิดเห็นของผู้ตอบแบบสอบถามอยู่ในระดับ (ปานกลาง ผู้ตอบแบบสอบถาม 40 คน 36%) (มาก ผู้ตอบแบบสอบถาม 22 คน 19.81%) และ (มากที่สุด ผู้ตอบแบบสอบถาม 14 คน 12.61%)



ภาพที่ 4.34 แผนภูมิวงกลมแสดงข้อมูลการท่องเที่ยวทำให้เกิดปัญหาเสียงดังรบกวนภายในชุมชน

20. การท่องเที่ยวทำให้คนในชุมชนมีภาระหนี้สินเพิ่มมากขึ้น มีความคิดเห็นของผู้ตอบแบบสอบถามอยู่ในระดับ (น้อย ผู้ตอบแบบสอบถาม 39 คน 35.13%) (ปานกลาง ผู้ตอบแบบสอบถาม 34 คน 30.63%) และ (มาก ผู้ตอบแบบสอบถาม 14 คน 12.61%)



ภาพที่ 4.35 แผนภูมิวงกลมแสดงข้อมูลการท่องเที่ยวทำให้คนในชุมชนมีภาระหนี้สินเพิ่มมากขึ้น

ตารางที่ 4.1 คำถามเกี่ยวกับทัศนคติต่อการท่องเที่ยวโดยชุมชน (N = 110)

รายการประเมิน	ระดับความพึงพอใจ				
	มากที่สุด	มาก	ปานกลาง	น้อย	น้อยที่สุด
1. การสร้างชุมชนบางชั้นให้เป็นแหล่งท่องเที่ยวเชิงนิเวศน์ช่วยส่งเสริมอาชีพให้คนในชุมชน	41 (36.93%)	55 (49.54%)	14 (12.61%)	-	-
2. คนในชุมชนบางชั้นจะมีรายได้เพิ่มขึ้นจากการพัฒนาชุมชนเป็นแหล่งท่องเที่ยว	34 (30.63%)	56 (50.45%)	17 (15.31%)	2 (1.80%)	1 (0.90%)
3. การท่องเที่ยวส่งผลให้คนในชุมชนมีค่าครองชีพเพิ่มขึ้น	20 (18.01%)	53 (47.74%)	27 (24.32%)	10 (9%)	1 (0.90%)
4. การท่องเที่ยวส่งผลให้พื้นที่ในชุมชนเกิดความเจริญ เช่น มีการจัดเก็บขยะที่ดีในชุมชน	11 (9.90%)	27 (24.32%)	46 (41.44%)	24 (21.62%)	3 (2.70%)
5. การท่องเที่ยวทำให้คนในชุมชนเกิดการเรียนรู้ระหว่างนักท่องเที่ยว และคนในชุมชน	19 (17.11%)	64 (57.65%)	25 (22.52%)	1 (0.90%)	-
6. การท่องเที่ยวทำให้วิถีชีวิตของคนในชุมชนดีขึ้น	30 (27.02%)	52 (46.84%)	18 (16.21%)	10 (9%)	-
7. การท่องเที่ยวทำให้ชาวบ้านเกิดความหวงแหนในขนบธรรมเนียมและวัฒนธรรมท้องถิ่น	12 (10.81%)	37 (33.33%)	28 (25.22%)	28 (25.22%)	5 (4.50%)
8. การท่องเที่ยวทำให้ทรัพยากรธรรมชาติในชุมชนเสื่อมโทรม	11 (9.90%)	26 (23.42%)	44 (39.63%)	29 (26.12%)	-
9. การท่องเที่ยวสร้างขยะในชุมชน	19 (17.11%)	58 (52.25%)	23 (20.72%)	10 (9%)	-
10. การท่องเที่ยวสร้างปัญหาความขัดแย้งในชุมชน	5 (4.50%)	17 (15.31%)	25 (22.52%)	25 (22.52%)	37 (33.33%)
11. การท่องเที่ยวทำให้เกิดปัญหาความวุ่นวายของคนในชุมชน	4 (3.60%)	14 (12.61%)	33 (29.72%)	21 (18.91%)	38 (34.23%)
12. การท่องเที่ยวทำให้เกิดปัญหาอาชญากรรมเพิ่มขึ้น	2 (1.80%)	12 (10.81%)	15 (13.51%)	18 (16.21%)	61 (54.95%)
13. การท่องเที่ยวทำให้ชุมชนเกิดการจ้างงานมากขึ้น	29 (26.12%)	57 (51.35%)	23 (20.72%)	1 (0.90%)	-
14. การท่องเที่ยวทำให้ราคาสินค้าในการดำรงชีวิตประจำวันสูงขึ้น	21 (18.91%)	34 (30.63%)	28 (25.22%)	20 (18.01%)	7 (6.30%)
15. การท่องเที่ยวทำให้เกิดอาชีพที่หลากหลาย เช่น ขายของฝาก ขายของที่ระลึก สินค้า Otop	32 (28.82%)	54 (48.64%)	19 (17.11%)	5 (4.50%)	-
16. การท่องเที่ยวทำให้ราคาที่ดินในชุมชนสูงขึ้น	22 (19.81%)	52 (46.84%)	18 (16.21%)	7 (6.30%)	11 (9.90%)
17. การท่องเที่ยวทำให้คนนอกพื้นที่ย้ายถิ่นฐานเข้ามาในชุมชนเพิ่มขึ้น	8 (7.20%)	32 (28.82%)	21 (18.91%)	25 (22.52%)	23 (20.72%)

รายการประเมิน	ระดับความพึงพอใจ				
	มากที่สุด	มาก	ปานกลาง	น้อย	น้อยที่สุด
18. การท่องเที่ยวทำให้มีการลงทุนด้านที่พักอาศัยมากขึ้น	35 (31.53%)	61 (54.95%)	10 (9%)	5 (4.50%)	-
19. การท่องเที่ยวทำให้เกิดปัญหาขยะมูลฝอยเพิ่มมากขึ้น	23 (20.72%)	66 (59.45%)	10 (9%)	5 (4.50%)	5 (4.50%)
20. การท่องเที่ยวทำให้เกิดปัญหาเสียงดังรบกวนภายในชุมชน	14 (12.61%)	22 (19.81%)	40 (36.03%)	22 (19.81%)	11 (9.90%)
21. การท่องเที่ยวทำให้คนในชุมชนมีภาระหนี้สินเพิ่มมากขึ้น	4 (3.60%)	14 (12.61%)	34 (30.63%)	39 (35.13%)	19 (17.11%)

สรุปข้อมูลตอนที่ 2 คำถามเกี่ยวกับทัศนคติต่อการท่องเที่ยวโดยชุมชน (N=110)

การสร้างชุมชนบางชั้นให้เป็นแหล่งท่องเที่ยวเชิงนิเวศช่วยส่งเสริมอาชีพให้คนในชุมชน มีความคิดเห็นของผู้ตอบแบบสอบถามอยู่ในระดับ (มาก มีผู้ตอบแบบสอบถาม 55 คน 49.54%)

คนในชุมชนบางชั้นจะมีรายได้เพิ่มขึ้นจากการพัฒนาชุมชนเป็นแหล่งท่องเที่ยว มีความคิดเห็นของผู้ตอบแบบสอบถามอยู่ในระดับ (มาก มีผู้ตอบแบบสอบถาม 56 คน 50.45%)

การท่องเที่ยวส่งผลให้คนในชุมชนมีค่าครองชีพเพิ่มขึ้น มีความคิดเห็นของผู้ตอบแบบสอบถามอยู่ในระดับ (มาก มีผู้ตอบแบบสอบถาม 53 คน 47.74%)

การท่องเที่ยวส่งผลให้พื้นที่ในชุมชนเกิดความเจริญ เช่น มีการจัดเก็บขยะที่ดีในชุมชน มีความคิดเห็นของผู้ตอบแบบสอบถามอยู่ในระดับ (ปานกลาง มีผู้ตอบแบบสอบถาม 46 คน 41.44%)

การท่องเที่ยวทำให้คนในชุมชนเกิดการเรียนรู้ระหว่างนักท่องเที่ยว และคนในชุมชน มีความคิดเห็นของผู้ตอบแบบสอบถามอยู่ในระดับ (มาก มีผู้ตอบแบบสอบถาม 64 คน 57.65%)

การท่องเที่ยวทำให้วิถีชีวิตของคนในชุมชนดีขึ้น มีความคิดเห็นของผู้ตอบแบบสอบถามอยู่ในระดับ (มาก มีผู้ตอบแบบสอบถาม 52 คน 46.84%)

การท่องเที่ยวทำให้ชาวบ้านเกิดความหวงแหนในขนบธรรมเนียมและวัฒนธรรมท้องถิ่น มีความคิดเห็นของผู้ตอบแบบสอบถามอยู่ในระดับ (มาก มีผู้ตอบแบบสอบถาม 37 คน 33.33%)

การท่องเที่ยวทำให้ทรัพยากรธรรมชาติในชุมชนเสื่อมโทรม มีความคิดเห็นของผู้ตอบแบบสอบถามอยู่ในระดับ (ปานกลาง ผู้ตอบแบบสอบถาม 44 คน 39.63%)

การท่องเที่ยวสร้างขยะในชุมชน มีความคิดเห็นของผู้ตอบแบบสอบถามอยู่ในระดับ (มาก ผู้ตอบแบบสอบถาม 58 คน 52.25%)

การท่องเที่ยวทำให้เกิดปัญหาความวุ่นวายของคนในชุมชน มีความคิดเห็นของผู้ตอบแบบสอบถามอยู่ในระดับ (น้อยที่สุด ผู้ตอบแบบสอบถาม 38 คน 34.23%)

การท่องเที่ยวทำให้เกิดปัญหาอาชญากรรมเพิ่มขึ้น มีความคิดเห็นของผู้ตอบแบบสอบถามอยู่ในระดับ (น้อยที่สุด ผู้ตอบแบบสอบถาม 61 คน 54.95%)

การท่องเที่ยวทำให้ชุมชนเกิดการจ้างงานมากขึ้น มีความคิดเห็นของผู้ตอบแบบสอบถามอยู่ในระดับ (มาก ผู้ตอบแบบสอบถาม 57 คน 51.31%)

การท่องเที่ยวทำให้ราคาสินค้าในการดำรงชีวิตประจำวันสูงขึ้น มีความคิดเห็นของผู้ตอบแบบสอบถามอยู่ในระดับ (มาก ผู้ตอบแบบสอบถาม 34 คน 30.63%)

การท่องเที่ยวทำให้เกิดอาชีพที่หลากหลาย เช่น ขายของฝาก ขายของที่ระลึก สินค้า (Otop) มีความคิดเห็นของผู้ตอบแบบสอบถามอยู่ในระดับ (มาก ผู้ตอบแบบสอบถาม 54 คน 48.64%)

การท่องเที่ยวทำให้ราคาที่ดินในชุมชนสูงขึ้น มีความคิดเห็นของผู้ตอบแบบสอบถามอยู่ในระดับ (มาก ผู้ตอบแบบสอบถาม 52 คน 46.84%)

การท่องเที่ยวทำให้คนนอกพื้นที่ย้ายถิ่นฐานเข้ามาในชุมชนเพิ่มขึ้น มีความคิดเห็นของผู้ตอบแบบสอบถามอยู่ในระดับ (มาก ผู้ตอบแบบสอบถาม 32 คน 28.82%)

การท่องเที่ยวทำให้มีการลงทุนด้านที่พักอาศัยมากขึ้น มีความคิดเห็นของผู้ตอบแบบสอบถามอยู่ในระดับ (มาก ผู้ตอบแบบสอบถาม 61 คน 54.95%)

การท่องเที่ยวทำให้เกิดปัญหาขยะมูลฝอยเพิ่มมากขึ้น มีความคิดเห็นของผู้ตอบแบบสอบถามอยู่ในระดับ (มาก ผู้ตอบแบบสอบถาม 66 คน 59.45%)

การท่องเที่ยวทำให้เกิดปัญหาเสียงดังรบกวนภายในชุมชน มีความคิดเห็นของผู้ตอบแบบสอบถามอยู่ในระดับ (ปานกลาง ผู้ตอบแบบสอบถาม 40 คน 12.61%)

การท่องเที่ยวทำให้คนในชุมชนมีภาระหนี้สินเพิ่มมากขึ้น มีความคิดเห็นของผู้ตอบแบบสอบถามอยู่ในระดับ (น้อย ผู้ตอบแบบสอบถาม 39 คน 35.13%)

ลำดับทัศนคติต่อการท่องเที่ยวโดยชุมชนโดยเรียงลำดับความสำคัญจำนวน 3 ลำดับ

1) การท่องเที่ยวทำให้เกิดปัญหาขยะมูลฝอยเพิ่มมากขึ้น มีความคิดเห็นของผู้ตอบแบบสอบถามอยู่ในระดับ (มาก ผู้ตอบแบบสอบถาม 66 คน 59.45%)

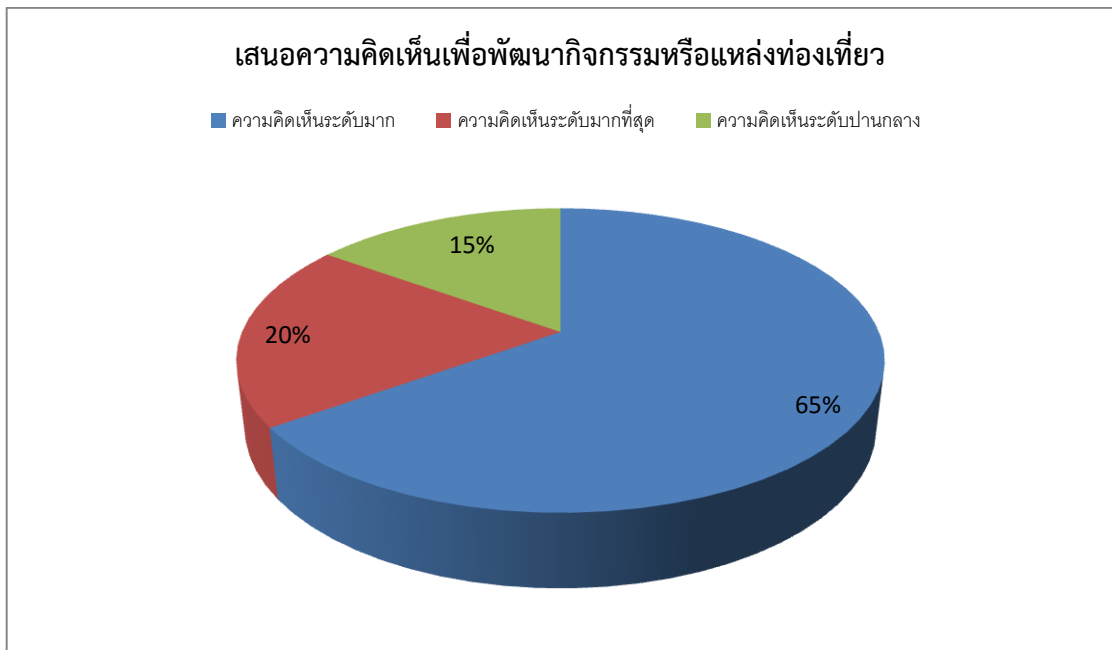
2) การท่องเที่ยวทำให้คนในชุมชนเกิดการเรียนรู้อะหว่างนักท่องเที่ยว และคนในชุมชน มีความคิดเห็นของผู้ตอบแบบสอบถามอยู่ในระดับ (มาก มีผู้ตอบแบบสอบถาม 64 คน 57.65%)

3) การท่องเที่ยวทำให้เกิดปัญหาอาชญากรรมเพิ่มขึ้น มีความคิดเห็นของผู้ตอบแบบสอบถามอยู่ในระดับ (น้อยที่สุด ผู้ตอบแบบสอบถาม 61 คน 54.95%)

3) การท่องเที่ยวทำให้มีการลงทุนด้านที่พักอาศัยมากขึ้น มีความคิดเห็นของผู้ตอบแบบสอบถามอยู่ในระดับ (มาก ผู้ตอบแบบสอบถาม 61 คน 54.95%)

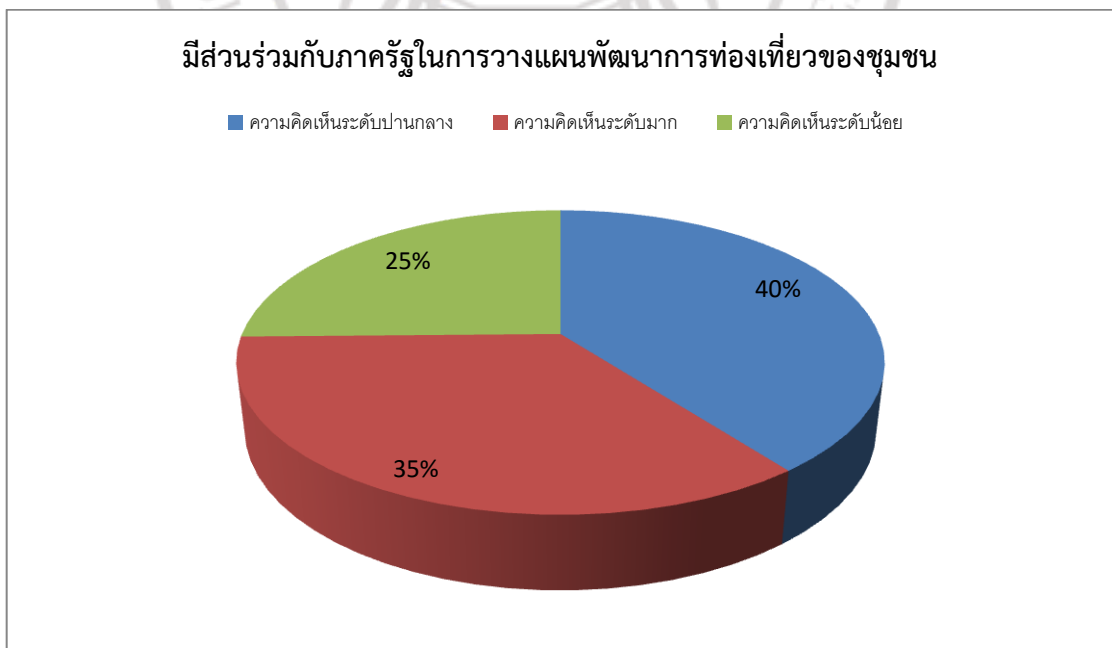
ตอนที่ 3 แนวทางการมีส่วนร่วมในการพัฒนาการท่องเที่ยวของชุมชน

1. เสนอความคิดเห็นเพื่อพัฒนากิจกรรมหรือแหล่งท่องเที่ยว มีความคิดเห็นของผู้ตอบแบบสอบถามอยู่ในระดับ (มาก ผู้ตอบแบบสอบถาม 69 คน 62.16%) (มากที่สุด ผู้ตอบแบบสอบถาม 21 คน 18.91%) และ (ปานกลาง ผู้ตอบแบบสอบถาม 16 คน 14.41%)



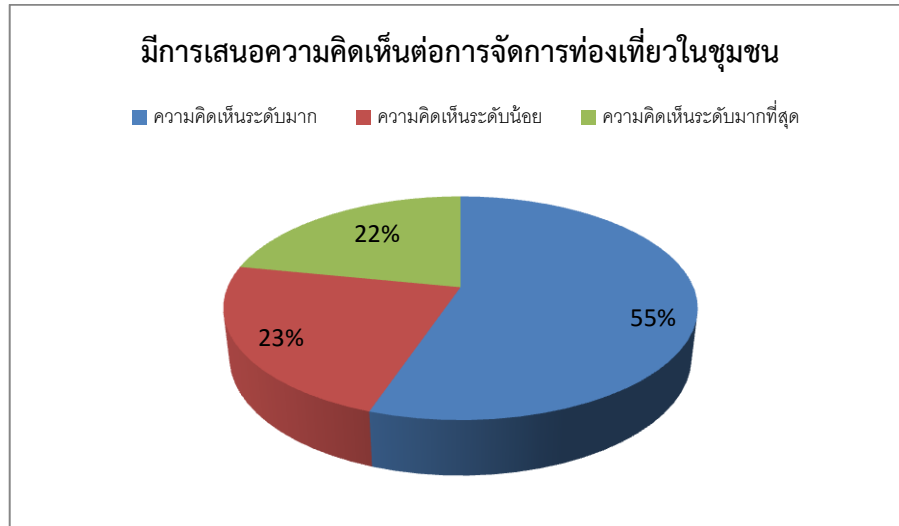
ภาพที่ 4.36 แผนภูมิวงกลมแสดงข้อมูลเสนอความคิดเห็นเพื่อพัฒนากิจกรรมหรือแหล่งท่องเที่ยว

2. มีส่วนร่วมกับภาครัฐในการวางแผนพัฒนาการท่องเที่ยวของชุมชน มีความคิดเห็นของผู้ตอบแบบสอบถามอยู่ในระดับ (ปานกลาง ผู้ตอบแบบสอบถาม 36 คน 32.43%) (มาก ผู้ตอบแบบสอบถาม 32 คน 28.82%) และ (น้อย ผู้ตอบแบบสอบถาม 23 คน 20.72%)



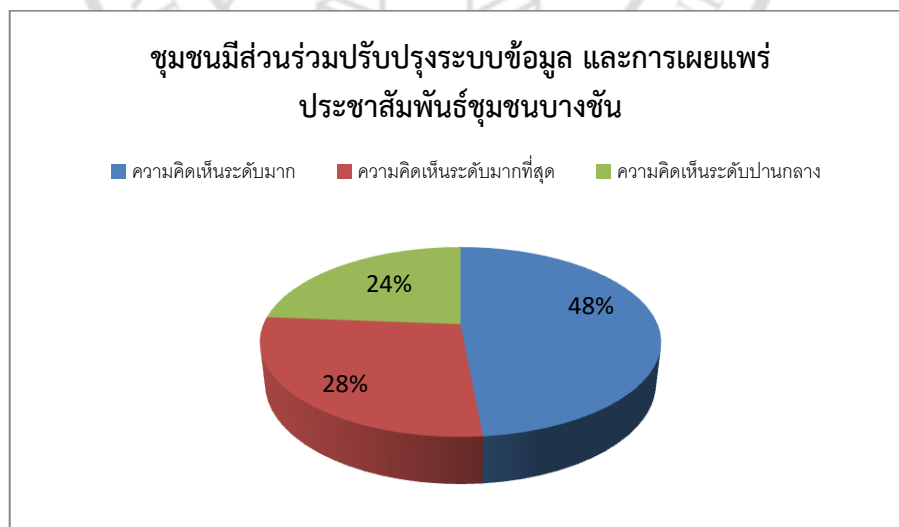
ภาพที่ 4.37 แผนภูมิวงกลมแสดงข้อมูลมีส่วนร่วมกับภาครัฐในการวางแผนพัฒนาการท่องเที่ยวของชุมชน

3. มีการเสนอความคิดเห็นต่อการจัดการท่องเที่ยวในชุมชน มีความคิดเห็นของผู้ตอบแบบสอบถามอยู่ในระดับ (มาก ผู้ตอบแบบสอบถาม 53 คน 47.74%) (น้อย ผู้ตอบแบบสอบถาม 22 คน 19.81%) และ (มากที่สุด ผู้ตอบแบบสอบถาม 21 คน 18.91%)



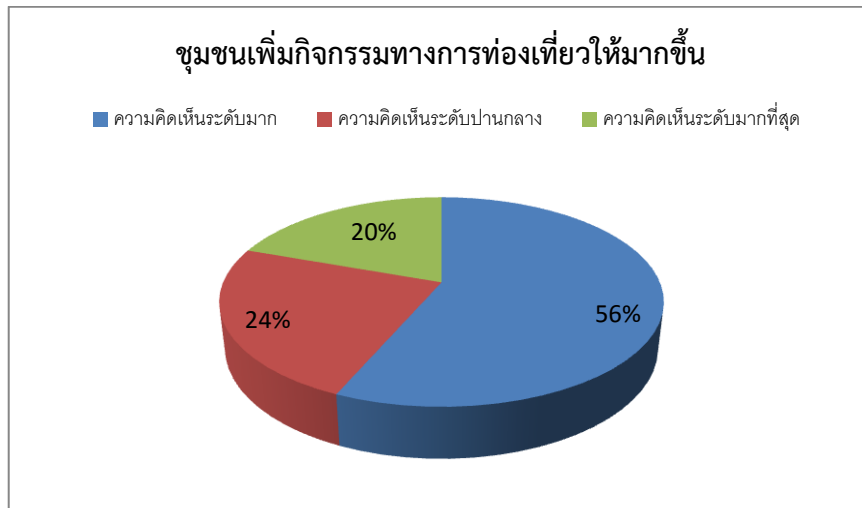
ภาพที่ 4.38 แผนภูมิวงกลมแสดงข้อมูลมีการเสนอความคิดเห็นต่อการจัดการท่องเที่ยวในชุมชน

4. ชุมชนมีส่วนร่วมปรับปรุงระบบข้อมูล และการเผยแพร่ประชาสัมพันธ์ชุมชนบางชั้น มีความคิดเห็นของผู้ตอบแบบสอบถามอยู่ในระดับ (มาก ผู้ตอบแบบสอบถาม 49 คน 44.14%) (มากที่สุด ผู้ตอบแบบสอบถาม 28 คน 25.22%) และ (ปานกลาง ผู้ตอบแบบสอบถาม 24 คน 21.62%)



ภาพที่ 4.39 แผนภูมิวงกลมแสดงข้อมูลชุมชนมีส่วนร่วมปรับปรุงระบบข้อมูล และการเผยแพร่ประชาสัมพันธ์ชุมชนบางชั้น

5. ชุมชนเพิ่มกิจกรรมทางการท่องเที่ยวให้มากขึ้น มีความคิดเห็นของผู้ตอบแบบสอบถามอยู่ในระดับ (มาก ผู้ตอบแบบสอบถาม 52 คน 46.84%) (ปานกลาง ผู้ตอบแบบสอบถาม 22 คน 19.81%) และ (มากที่สุด และน้อย ผู้ตอบแบบสอบถาม 18 คน 16.21%)



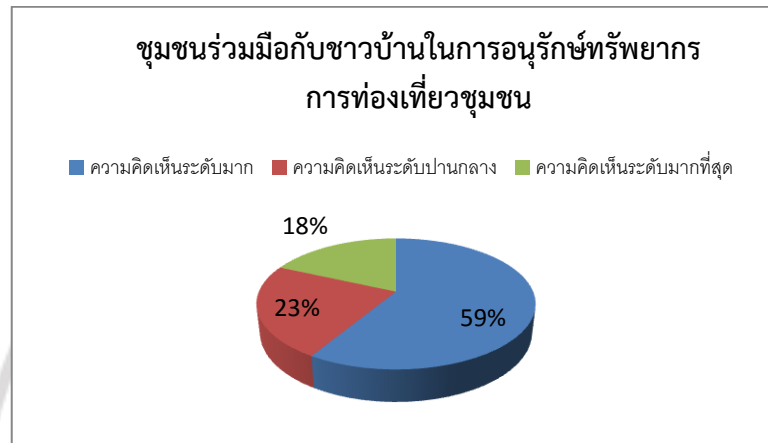
ภาพที่ 4.40 แผนภูมิวงกลมแสดงข้อมูลชุมชนเพิ่มกิจกรรมทางการท่องเที่ยวให้มากขึ้น

6. ภาครัฐมีส่วนในการสนับสนุนกิจการที่อำนวยความสะดวกแก่นักท่องเที่ยว เช่น ร้านขายของที่ระลึก ของฝาก ร้านอาหาร และที่พัก มีความคิดเห็นของผู้ตอบแบบสอบถามอยู่ในระดับ (มาก ผู้ตอบแบบสอบถาม 32 คน 28.82%) (น้อยที่สุด ผู้ตอบแบบสอบถาม 25 คน 22.52%) และ (มากที่สุด ผู้ตอบแบบสอบถาม 24 คน 21.62%)



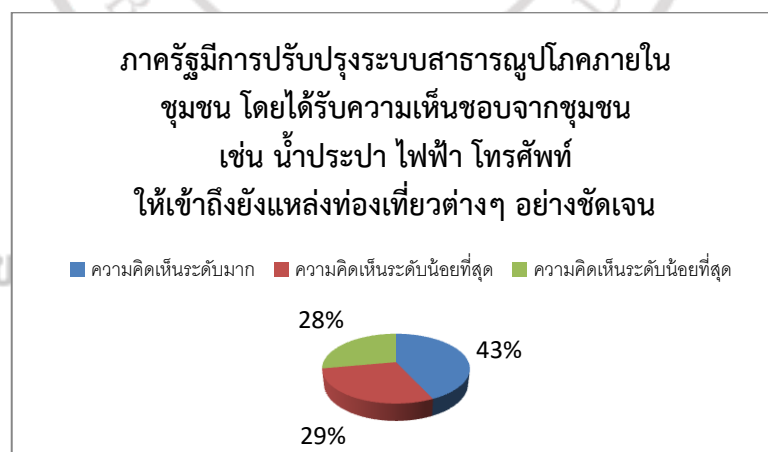
ภาพที่ 4.41 แผนภูมิวงกลมแสดงข้อมูลภาครัฐมีส่วนในการสนับสนุนกิจการที่อำนวยความสะดวกแก่นักท่องเที่ยว เช่น ร้านขายของที่ระลึก ของฝากร้านอาหาร และที่พัก

7. ชุมชนร่วมมือกับชาวบ้านในการอนุรักษ์ทรัพยากร การท่องเที่ยวของชุมชน มีความคิดเห็นของผู้ตอบแบบสอบถามอยู่ในระดับ (มาก ผู้ตอบแบบสอบถาม 61 คน 54.95%) (ปานกลาง ผู้ตอบแบบสอบถาม 24 คน 21.62%) และ (มากที่สุด ผู้ตอบแบบสอบถาม 19 คน 17.11%)



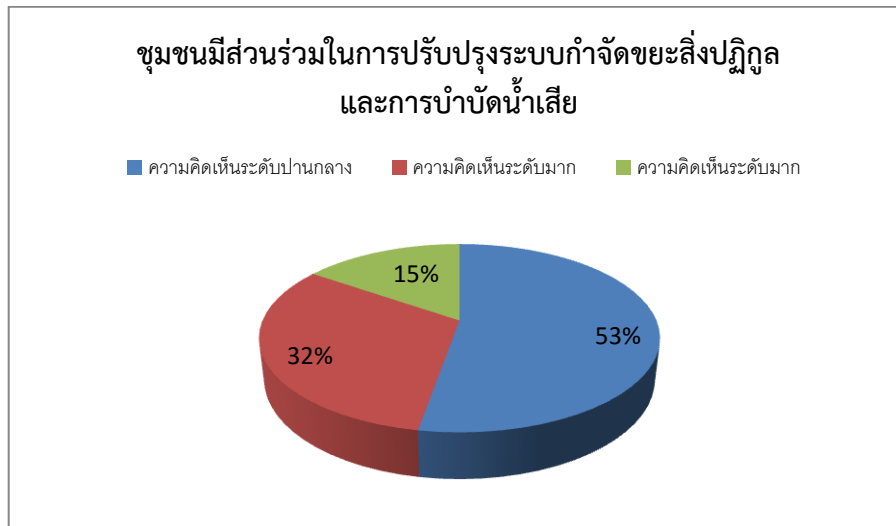
ภาพที่ 4.42 แผนภูมิวงกลมแสดงข้อมูลชุมชนร่วมมือกับชาวบ้านในการอนุรักษ์ทรัพยากรการท่องเที่ยวชุมชน

8. ภาครัฐมีการปรับปรุงระบบสาธารณูปโภคภายในชุมชน โดยได้รับความเห็นชอบจากชุมชน เช่น น้ำประปา ไฟฟ้า โทรศัพท์ ให้เข้าถึงยังแหล่งท่องเที่ยว และมีป้ายบอกทางไปยังแหล่งท่องเที่ยวต่าง ๆ อย่างชัดเจน มีความคิดเห็นของผู้ตอบแบบสอบถามอยู่ในระดับ (มาก ผู้ตอบแบบสอบถาม 37 คน 33.33%) (น้อยที่สุด ผู้ตอบแบบสอบถาม 25 คน 22.52%) และ (น้อย ผู้ตอบแบบสอบถาม 24 คน 21.62%)



ภาพที่ 4.43 แผนภูมิวงกลมแสดงข้อมูลภาครัฐมีการปรับปรุงระบบสาธารณูปโภคภายในชุมชน โดยได้รับความเห็นชอบจากชุมชน เช่น น้ำประปา ไฟฟ้า โทรศัพท์ ให้เข้าถึงยังแหล่งท่องเที่ยวต่างๆ อย่างชัดเจน

9. ชุมชนมีส่วนร่วมในการปรับปรุงระบบกำจัดขยะสิ่ง ฏิกูลและการบำบัดน้ำเสีย มีความคิดเห็นของผู้ตอบแบบสอบถามอยู่ในระดับ (ปานกลาง ผู้ตอบแบบสอบถาม 48 คน 43.24%) (มาก ผู้ตอบแบบสอบถาม 29 คน 26.12%) และ (มากที่สุด ผู้ตอบแบบสอบถาม 14 คน 12.61%)



ภาพที่ 4.44 แผนภูมิวงกลมแสดงข้อมูลชุมชนมีส่วนร่วมในการปรับปรุงระบบกำจัดขยะสิ่ง ฏิกูลและการบำบัดน้ำเสีย

10. ภาครัฐส่งเสริมให้มีการอนุรักษ์ทรัพยากรทางการท่องเที่ยวภายในชุมชน มีความคิดเห็นของผู้ตอบแบบสอบถามอยู่ในระดับ (มาก ผู้ตอบแบบสอบถาม 47 คน 42.34%) (น้อย ผู้ตอบแบบสอบถาม 24 คน 21.62%) และ (ปานกลาง ผู้ตอบแบบสอบถาม 16 คน 14.41%)



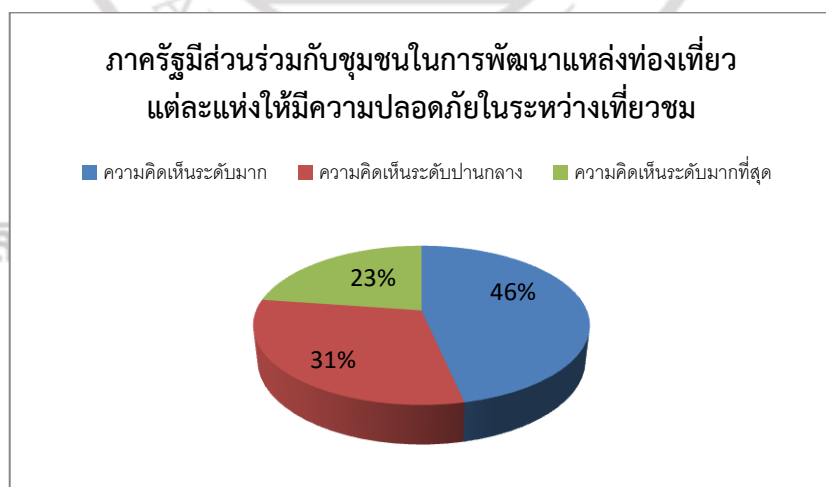
ภาพที่ 4.45 แผนภูมิวงกลมแสดงข้อมูลภาครัฐส่งเสริมให้มีการอนุรักษ์ทรัพยากรทางการท่องเที่ยวภายในชุมชน

11. ภาครัฐมีส่วนร่วมในการจัดอบรมให้ความรู้แก่คนในชุมชนเกี่ยวกับแนวทางการพัฒนาฟื้นฟู และการอนุรักษ์ทรัพยากรของชุมชน มีความคิดเห็นของผู้ตอบแบบสอบถามอยู่ในระดับ (มาก ผู้ตอบแบบสอบถาม 38 คน 34.23%) (ปานกลาง ผู้ตอบแบบสอบถาม 26 คน 23.42%) และ (น้อย ผู้ตอบแบบสอบถาม 24 คน 21.62%)



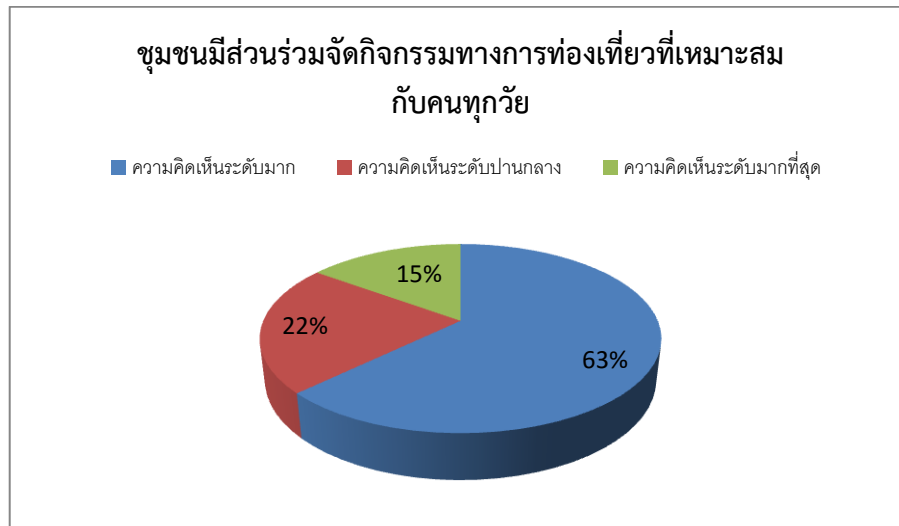
ภาพที่ 4.46 แผนภูมิวงกลมแสดงข้อมูลภาครัฐมีส่วนร่วมในการจัดอบรมให้ความรู้แก่คนในชุมชนเกี่ยวกับแนวทางการพัฒนาฟื้นฟู และการอนุรักษ์ทรัพยากรของชุมชน

12. ภาครัฐมีส่วนร่วมกับชุมชนในการพัฒนาแหล่งท่องเที่ยวแต่ละแห่งให้มีความปลอดภัยในระหว่างเที่ยวชม มีความคิดเห็นของผู้ตอบแบบสอบถามอยู่ในระดับ (มาก ผู้ตอบแบบสอบถาม 41 คน 36.93%) (ปานกลาง ผู้ตอบแบบสอบถาม 27 คน 24.32%) และ (มากที่สุด ผู้ตอบแบบสอบถาม 20 คน 18.01%)



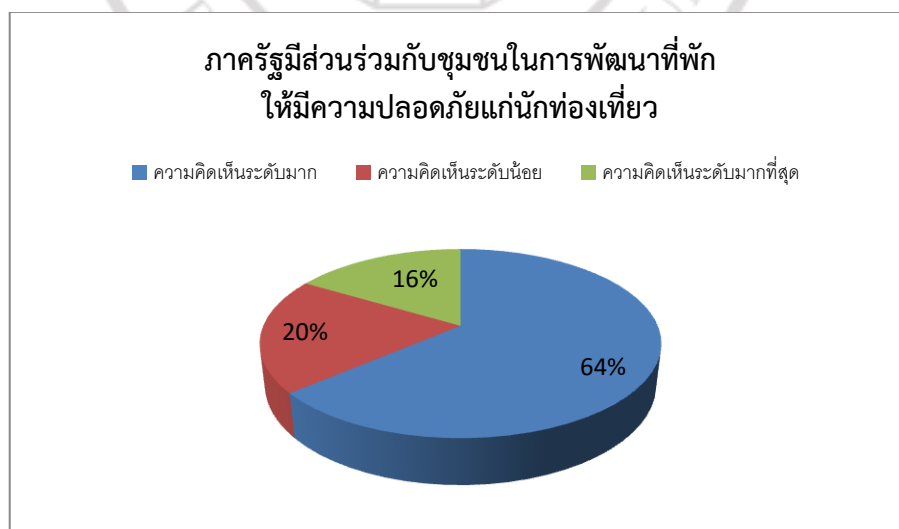
ภาพที่ 4.47 แผนภูมิวงกลมแสดงข้อมูลภาครัฐมีส่วนร่วมกับชุมชนในการพัฒนาแหล่งท่องเที่ยวแต่ละแห่งให้มีความปลอดภัยในระหว่างเที่ยวชม

13. ชุมชนมีส่วนร่วมจัดกิจกรรมทางการท่องเที่ยวที่เหมาะสมกับคนทุพวิัย มีความคิดเห็นของผู้ตอบแบบสอบถามอยู่ในระดับ (มาก ผู้ตอบแบบสอบถาม 68 คน 61.26%) (ปานกลาง ผู้ตอบแบบสอบถาม 24 คน 21.62%) และ (มากที่สุด ผู้ตอบแบบสอบถาม 14 คน 12.61%)



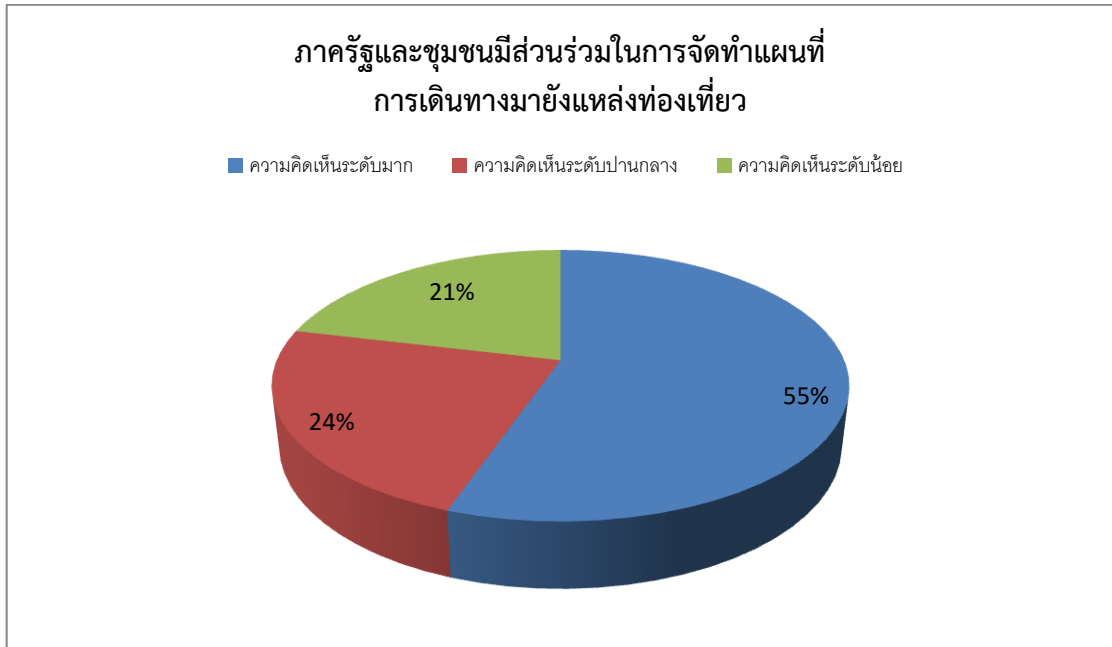
ภาพที่ 4.48 แผนภูมิวงกลมแสดงข้อมูลชุมชนมีส่วนร่วมจัดกิจกรรมทางการท่องเที่ยวที่เหมาะสมกับคนทุพวิัย

14. ภาครัฐมีส่วนร่วมกับชุมชนในการพัฒนาที่พักให้มีความปลอดภัยแก่นักท่องเที่ยว มีความคิดเห็นของผู้ตอบแบบสอบถามอยู่ในระดับ (มาก ผู้ตอบแบบสอบถาม 58 คน 52.25%) (น้อย ผู้ตอบแบบสอบถาม 18 คน 16.21%) และ (มากที่สุดผู้ตอบแบบสอบถาม 15 คน 13.51%)



ภาพที่ 4.49 แผนภูมิวงกลมแสดงข้อมูลภาครัฐมีส่วนร่วมกับชุมชนในการพัฒนาที่พักให้มีความปลอดภัยแก่นักท่องเที่ยว

15. ภาครัฐ และชุมชนมีส่วนร่วมในการจัดทำแผนที่การเดินทางมายังแหล่งท่องเที่ยว มีความคิดเห็นของผู้ตอบแบบสอบถามอยู่ในระดับ (มาก ผู้ตอบแบบสอบถาม 52 คน 46.84%) (ปานกลาง ผู้ตอบแบบสอบถาม 22 คน 19.81%) และ (น้อยผู้ตอบแบบสอบถาม 20 คน 18.01%)



ภาพที่ 4.50 แผนภูมิวงกลมแสดงข้อมูลภาครัฐและชุมชนมีส่วนร่วมในการจัดทำแผนที่การเดินทางมายังแหล่งท่องเที่ยว

ตารางที่ 4.2 แนวทางการมีส่วนร่วมในการพัฒนาการท่องเที่ยวของชุมชน (N =110)

รายการประเมิน	ระดับความพึงพอใจ				
	มากที่สุด	มาก	ปานกลาง	น้อย	น้อยที่สุด
1. เสนอความคิดเห็นเพื่อพัฒนากิจกรรมหรือแหล่งท่องเที่ยว	21 (18.91%)	69 (62.16%)	16 (14.41%)	5 (4.50%)	-
2. มีส่วนร่วมกับภาครัฐในการวางแผนพัฒนาการท่องเที่ยวของชุมชน	21 (18.91%)	32 (28.82%)	36 (32.43%)	23 (20.72%)	2 (1.80%)
3. มีการเสนอความคิดเห็นต่อการจัดการท่องเที่ยวในชุมชน	21 (18.91%)	53 (47.74%)	13 (11.71%)	22 (19.81%)	1 (0.90%)
4. ชุมชนมีส่วนร่วมปรับปรุงระบบข้อมูลและการเผยแพร่ประชาสัมพันธ์ชุมชนบางชั้น	28 (25.22%)	49 (44.14%)	24 (21.62%)	6 (5.40%)	3 (2.70%)
5. ชุมชนเพิ่มกิจกรรมทางการท่องเที่ยวให้มากขึ้น	18 (16.21%)	52 (46.84%)	22 (19.81%)	18 (16.21%)	1 (0.90%)
6. ภาครัฐมีส่วนในการสนับสนุนกิจการที่อำนวยความสะดวกแก่นักท่องเที่ยว เช่น ร้านขายของที่ระลึก ของฝาก ร้านอาหาร และที่พัก	24 (21.62%)	32 (28.82%)	17 (15.31%)	14 (12.61%)	25 (22.52%)

รายการประเมิน	ระดับความพึงพอใจ				
	มากที่สุด	มาก	ปานกลาง	น้อย	น้อยที่สุด
7. ชุมชนร่วมมือกับชาวบ้านในการอนุรักษ์ทรัพยากรการท่องเที่ยวของชุมชน	19 (17.11%)	61 (54.95%)	24 (21.62%)	3 (2.70%)	3 (2.70%)
8. ภาครัฐมีการปรับปรุงระบบสาธารณูปโภคภายใน ชุมชน โดยได้รับความเห็นชอบจากชุมชน เช่น น้ำประปา ไฟฟ้า โทรศัพท์ ให้เข้าถึงยังแหล่งท่องเที่ยว และมีป้ายบอกทางไปยังแหล่งท่องเที่ยวต่าง ๆ อย่างชัดเจน	14 (12.61%)	37 (33.33%)	11 (9.90%)	24 (21.62%)	25 (22.52%)
9. ชุมชนมีส่วนร่วมในการปรับปรุงระบบกำจัดขยะสิ่งปฏิกูลและการบำบัดน้ำเสีย	14 (12.61%)	29 (26.12%)	48 (43.24%)	10 (9%)	8 (7.20%)
10. ภาครัฐส่งเสริมให้มีการอนุรักษ์ทรัพยากรทางการท่องเที่ยวภายในชุมชน	15 (13.51%)	47 (42.34%)	16 (14.41%)	24 (21.62%)	9 (8.10%)
11. ภาครัฐมีส่วนร่วมในการจัดอบรมให้ความรู้แก่คนในชุมชนเกี่ยวกับแนวทางการพัฒนาฟื้นฟู และการอนุรักษ์ทรัพยากรของชุมชน	15 (13.51%)	38 (34.23%)	26 (23.42%)	24 (21.62%)	6 (5.40%)
12. ภาครัฐมีส่วนร่วมกับชุมชนในการพัฒนาแหล่งท่องเที่ยวแต่ละแห่งให้มีความปลอดภัยในระหว่างเที่ยวชม	20 (18.01%)	41 (36.93%)	27 (24.32%)	16 (14.41%)	6 (5.40%)
13. ชุมชนมีส่วนร่วมจัดกิจกรรมทางการท่องเที่ยวที่เหมาะสมกับคนทุกวัย	14 (12.61%)	68 (61.26%)	24 (21.62%)	2 (1.80%)	1 (0.90%)
14. ภาครัฐมีส่วนร่วมกับชุมชนในการพัฒนาที่พักให้มีความปลอดภัยแก่นักท่องเที่ยว	15 (13.51%)	58 (52.25%)	12 (10.81%)	18 (16.21%)	7 (6.30%)
15. ภาครัฐและชุมชนมีส่วนร่วมในการจัดทำแผนที่การเดินทางมายังแหล่งท่องเที่ยว	10 (9%)	52 (46.84%)	22 (19.81%)	20 (18.01%)	5 (4.50%)

สรุปข้อมูลตอนที่ 3 แนวทางการมีส่วนร่วมในการพัฒนาการท่องเที่ยวของชุมชน (N=110)

เสนอความคิดเห็นเพื่อพัฒนากิจกรรมหรือแหล่งท่องเที่ยว มีความคิดเห็นของผู้ตอบแบบสอบถามอยู่ในระดับ (มาก ผู้ตอบแบบสอบถาม 69 คน 62.16%)

มีส่วนร่วมกับภาครัฐในการวางแผนพัฒนาการท่องเที่ยวของชุมชน มีความคิดเห็นของผู้ตอบแบบสอบถามอยู่ในระดับ (ปานกลาง ผู้ตอบแบบสอบถาม 36 คน 32.43%)

มีการเสนอความคิดเห็นต่อการจัดการท่องเที่ยวในชุมชน มีความคิดเห็นของผู้ตอบแบบสอบถามอยู่ในระดับ (มาก ผู้ตอบแบบสอบถาม 53 คน 47.74%)

ชุมชนมีส่วนร่วมปรับปรุงระบบข้อมูลและการเผยแพร่ประชาสัมพันธ์ชุมชนบางชั้น มีความคิดเห็นของผู้ตอบแบบสอบถามอยู่ในระดับ (มาก ผู้ตอบแบบสอบถาม 49 คน 44.14%)

ชุมชนเพิ่มกิจกรรมทางการท่องเที่ยวให้มากขึ้น มีความคิดเห็นของผู้ตอบแบบสอบถามอยู่ในระดับ (มาก ผู้ตอบแบบสอบถาม 52 คน 46.84%)

ภาครัฐมีส่วนร่วมในการสนับสนุนกิจการที่อำนวยความสะดวกแก่นักท่องเที่ยว เช่น ร้านอาหารของที่ระลึก ของฝาก ร้านอาหาร และที่พัก มีความคิดเห็นของผู้ตอบแบบสอบถามอยู่ในระดับ (มาก ผู้ตอบแบบสอบถาม 32 คน 28.82%)

ชุมชนร่วมมือกับชาวบ้านในการอนุรักษ์ทรัพยากรการท่องเที่ยวของชุมชน มีความคิดเห็นของผู้ตอบแบบสอบถามอยู่ในระดับ (มาก ผู้ตอบแบบสอบถาม 61 คน 54.95%)

ภาครัฐมีการปรับปรุงระบบสาธารณูปโภคภายในชุมชน โดยได้รับความเห็นชอบจากชุมชน เช่น น้ำประปา ไฟฟ้า โทรศัพท์ ให้เข้าถึงแหล่งท่องเที่ยว และมีป้ายบอกทางไปยังแหล่งท่องเที่ยวต่างๆ อย่างชัดเจน มีความคิดเห็นของผู้ตอบแบบสอบถามอยู่ในระดับ (มาก ผู้ตอบแบบสอบถาม 37 คน 33.33%)

ชุมชนมีส่วนร่วมในการปรับปรุงระบบกำจัดขยะสิ่งปฏิกูล และการบำบัดน้ำเสีย มีความคิดเห็นของผู้ตอบแบบสอบถามอยู่ในระดับ (ปานกลาง ผู้ตอบแบบสอบถาม 48 คน 43.24%)

ภาครัฐส่งเสริมให้มีการอนุรักษ์ทรัพยากรการท่องเที่ยวภายในชุมชน มีความคิดเห็นของผู้ตอบแบบสอบถามอยู่ในระดับ (มาก ผู้ตอบแบบสอบถาม 47 คน 42.34%)

ภาครัฐมีส่วนร่วมในการจัดอบรมให้ความรู้แก่คนในชุมชนเกี่ยวกับแนวทางการพัฒนาฟื้นฟู และการอนุรักษ์ทรัพยากรของชุมชน มีความคิดเห็นของผู้ตอบแบบสอบถามอยู่ในระดับ (มาก ผู้ตอบแบบสอบถาม 38 คน 34.23%)

ภาครัฐมีส่วนร่วมกับชุมชนในการพัฒนาแหล่งท่องเที่ยวแต่ละแห่งให้มีความปลอดภัยในระหว่างเที่ยวชม มีความคิดเห็นของผู้ตอบแบบสอบถามอยู่ในระดับ (มาก ผู้ตอบแบบสอบถาม 41 คน 36.93%)

ชุมชนมีส่วนร่วมจัดกิจกรรมทางการท่องเที่ยวที่เหมาะสมกับคนทุกวัย มีความคิดเห็นของผู้ตอบแบบสอบถามอยู่ในระดับ (มาก ผู้ตอบแบบสอบถาม 68 คน 61.26%)

ภาครัฐมีส่วนร่วมกับชุมชนในการพัฒนาที่พักให้มีความปลอดภัยแก่นักท่องเที่ยว มีความคิดเห็นของผู้ตอบแบบสอบถามอยู่ในระดับ (มาก ผู้ตอบแบบสอบถาม 58 คน 52.25%)

ภาครัฐ และชุมชนมีส่วนร่วมในการจัดทำแผนที่การเดินทางมายังแหล่งท่องเที่ยว มีความคิดเห็นของผู้ตอบแบบสอบถามอยู่ในระดับ (มาก ผู้ตอบแบบสอบถาม 52 คน 46.84%)

ลำดับแนวทางการมีส่วนร่วมในการพัฒนาการท่องเที่ยวของชุมชน โดยเรียงลำดับความสำคัญจำนวน 3 ลำดับ

1) เสนอความคิดเห็นเพื่อพัฒนากิจกรรมหรือแหล่งท่องเที่ยว มีความคิดเห็นของผู้ตอบแบบสอบถามอยู่ในระดับ (มาก ผู้ตอบแบบสอบถาม 69 คน 62.16%)

2) ชุมชนมีส่วนร่วมจัดกิจกรรมทางการท่องเที่ยวที่เหมาะสมกับคนทุกวัย มีความคิดเห็นของผู้ตอบแบบสอบถามอยู่ในระดับ (มาก ผู้ตอบแบบสอบถาม 68 คน 61.26%)

3) ชุมชนร่วมมือกับชาวบ้านในการอนุรักษ์ทรัพยากรการท่องเที่ยวของชุมชน มีความคิดเห็นของผู้ตอบแบบสอบถามอยู่ในระดับ (มาก ผู้ตอบแบบสอบถาม 61 คน 54.95%)

ตอนที่ 4 ข้อคิดเห็นและข้อเสนอแนะ

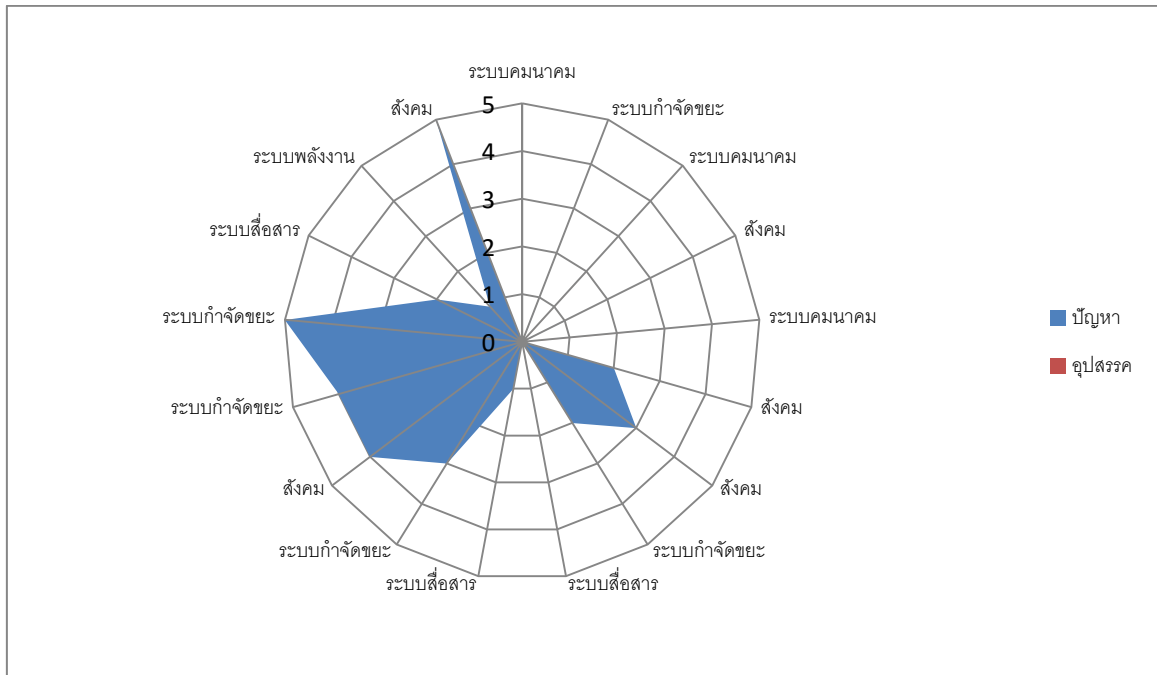
1. ปัญหาการเดินทางเข้ามายังในชุมชน
2. การให้ความร่วมมือของคนในชุมชน และในหน่วยงานภาครัฐ ในการแก้ไขปัญหาในชุมชน
3. ปัญหาขยะมูลฝอยที่เกิดจากชาวบ้านในชุมชน นักท่องเที่ยว ยังไม่ได้รับการจัดการที่ดี
4. ระบบไฟฟ้า น้ำประปา ระบบสาธารณสุขปลอดภัยพื้นฐาน
5. ปัญหาที่ดินไม่มีโฉนด ไม่สามารถออกเอกสารสิทธิ์ครอบครองได้

4.3 ผลการวิเคราะห์แนวทางการบริหารจัดการขยะเพื่อนำไปใช้ให้เกิดประโยชน์ในชุมชน

1. ท่านคิดว่าสิ่งใดบ้างที่เป็นปัญหาและอุปสรรคต่อการจัดการท่องเที่ยวในชุมชนแห่งนี้

ตารางที่ 4.3 สิ่งใดบ้างที่เป็นปัญหาและอุปสรรคต่อการจัดการท่องเที่ยวในชุมชนแห่งนี้

ลำดับ	ข้อเสนอแนะ	ปัญหา	อุปสรรค
1	การเดินทางเข้ามาในชุมชน		✓
2	ขยะ	✓	
3	ถนนทางเข้าลำบาก		✓
4	ความแออัดในชุมชน	✓	
5	ระบบขนส่งคมนาคม		✓
6	คนในชุมชนเห็นแก่ตัว	✓	
7	ขาดความร่วมมือกันของทุกภาคส่วน	✓	
8	ขยะมูลฝอยในแหล่งน้ำ	✓	
9	ชุมชนบางชั้นเป็นที่รู้จักจากบุคคลภายนอก		✓
10	การโฆษณาประชาสัมพันธ์แหล่งท่องเที่ยวชุมชนบางชั้น	✓	
11	ปัญหาด้านสภาพแวดล้อมภายในชุมชนบางชั้น	✓	
12	ค่าครองชีพของคนในชุมชนสูงขึ้น	✓	
13	ไม่ได้รับการบริหารจัดการขยะมูลฝอยที่ดีจากหน่วยงานราชการ ทำให้ชุมชนต้องบริหารจัดการกันเอง	✓	
14	ปัญหาขยะมูลฝอยส่งผลให้บางธุรกิจโฮมสเตย์แยลง	✓	
15	ป้ายบอกทางมีจำนวนไม่เพียงพอและข้อความไม่ชัดเจน	✓	
16	ระบบสาธารณสุขปลอดภัยไฟฟ้าส่องสว่าง น้ำประปาไม่มีทั่วถึง	✓	
17	อาหารทะเลค่อนข้างมีราคาแพง ทั้งที่ชุมชนเป็นแหล่งผลิต	✓	



ภาพที่ 4.51 แสดงแผนภูมิปัญหาและอุปสรรคต่อการจัดการท่องเที่ยวในชุมชนแห่งนี้

2. ท่านคิดว่าตัวท่านเองมีส่วนร่วมด้านไหนที่จะทำให้ชุมชนบางชั้นเกิดการท่องเที่ยวอย่างยั่งยืนได้

ตารางที่ 4.4 ส่วนร่วมด้านไหนที่จะทำให้ชุมชนบางชั้นเกิดการท่องเที่ยวอย่างยั่งยืนได้

ลำดับ	ด้าน	ท่องเที่ยว	รายได้	สิ่งแวดล้อม	สังคม
1	สนับสนุนการท่องเที่ยว	✓			
2	ขายอาหารทะเล กุ้ง หอย ปู ปลา		✓		
3	มีส่วนร่วมในด้านสังคม				✓
4	การเชิญชวนนักท่องเที่ยว	✓			
5	อนุรักษ์ความเป็นชุมชน				✓
6	ไม่ทิ้งขยะ ไม่ทำลายธรรมชาติ			✓	
7	แนะนำชักชวนนักท่องเที่ยว	✓			
8	ช่วยสนับสนุนการท่องเที่ยว	✓			
9	ประชาสัมพันธ์ให้ชุมชนบางชั้นเป็นที่รู้จัก	✓			
10	เที่ยวอย่างมีวินัยทิ้งขยะให้ถูกที่			✓	
11	ไม่ทิ้งขยะลงแหล่งน้ำ			✓	
12	การกำจัดขยะ			✓	
13	การโปรโมทการท่องเที่ยว	✓			
14	การพัฒนาแหล่งท่องเที่ยว		✓		

ลำดับ	ด้าน	ท่องเที่ยว	รายได้	สิ่งแวดล้อม	สังคม
15	การคัดแยกขยะ ทิ้งขยะให้ถูกประเภท			✓	
16	การหาจุดเด่นเพียงหนึ่งเดียวของชุมชนมา นำเสนอ เพื่อการโปรโมทประชาสัมพันธ์	✓			
17	ช่วยกันเก็บกวาดคัดแยกขยะ			✓	
18	ส่งเสริมการท่องเที่ยว		✓		
19	การท่องเที่ยวเชิงอนุรักษ์ คือ การไม่สร้าง ขยะและรักษาสิ่งแวดล้อมภายในชุมชน			✓	
20	รักษาความสะอาด ซึ่งเป็นปัจจัยหลักที่ทำให้ สถานที่ท่องเที่ยวน่าเยี่ยมชม			✓	
21	ไม่ทิ้งขยะมูลฝอยลงในแหล่งน้ำ			✓	
22	สนับสนุนด้านการท่องเที่ยว		✓		
23	ประชาสัมพันธ์การท่องเที่ยว		✓		
24	ให้ความสำคัญในการดูแลต้อนรับอย่างดี แก่นักท่องเที่ยว และอาหารต้องสะอาด		✓		
25	การเอาสินค้าในชุมชนไปขาย		✓		
26	การนำอาหารทะเลไปขายให้นักท่องเที่ยว		✓		
27	ให้ความร่วมมือกับชุมชน และทำสื่อ ประชาสัมพันธ์ชุมชนบางชั้น		✓		
28	การรับฟังปัญหาภายในชุมชน				✓
29	การดูแลต้อนรับนักท่องเที่ยวเป็นอย่างดี อาหารสะอาด การให้บริการสุภาพเรียบร้อย		✓		
30	การเชิญชวนนักท่องเที่ยวมาเที่ยวในชุมชน		✓		
31	ช่วยรับฟังปัญหาและช่วยกันแก้ไขปัญหา				✓
32	การนำสินค้าในชุมชนไปขายเพื่อเพิ่มรายได้		✓		
33	การเฝ้าระวังดูแลในชุมชนบางชั้น				✓
34	การให้ความร่วมมือกับคนในชุมชนอย่างดี				✓
35	การต้อนรับอย่างดี มีความสุภาพ และ อาหารทะเลต้องสะอาดเป็นอันดับหนึ่ง		✓		
36	การนำอาหารทะเลไปขายยังพื้นที่ภายนอก เพื่อรายได้ให้กับชุมชน		✓		

เมื่อจัดลำดับการมีส่วนร่วมที่จะทำให้ชุมชนบางชั้นเกิดการท่องเที่ยวอย่างยั่งยืนได้โดยลำดับ

- 1) ด้านรายได้
- 2) ด้านสิ่งแวดล้อม
- 3) ด้านท่องเที่ยว
- 4) ด้านสังคม

3. ท่านคิดว่าปัญหาการจัดการขยะในชุมชนบางชั้นก่อให้เกิดผลกระทบในเรื่องใดบ้าง

ตารางที่ 4.5 ปัญหาการจัดการขยะในชุมชนบางชั้นก่อให้เกิดผลกระทบในเรื่องใดบ้าง

ลำดับ	ด้าน	ปัญหา	ผลกระทบ
1	การทำประมง		✓
2	ปัญหาขยะได้รับการจัดการบางส่วนแล้ว		✓
3	ทำให้เกิดขยะมูลฝอยและน้ำเน่าเสีย		✓
4	น้ำเสีย		✓
5	สิ่งแวดล้อมเสียหาย		✓
6	สิ่งแวดล้อมภายในชุมชน		✓
7	ผลกระทบต่อสิ่งแวดล้อม		✓
8	ระบบนิเวศเสียสมดุล		✓
9	ระบบนิเวศเสีย		✓
10	น้ำเน่าเสียและมีกลิ่นเหม็น		✓
11	ความสะอาดของชุมชน		✓
12	สิ่งแวดล้อม โลกร้อน		✓
13	สิ่งแวดล้อมเป็นพิษ		✓
14	สิ่งแวดล้อมและทัศนวิสัยทางธรรมชาติ		✓
15	การให้ความร่วมมือของคนในชุมชน	✓	
16	ทำให้เกิดมลพิษ และเป็นแหล่งสะสมเชื้อโรคทำให้เกิดโรคร้าย		✓
17	การจัดการปัญหาขยะในชุมชนไม่ดีพอ	✓	
18	ระบบนิเวศสิ่งแวดล้อมเสีย		✓
19	ชีวิตความเป็นอยู่ของคนในชุมชน และสภาพสิ่งแวดล้อมของชุมชน เกิดผลกระทบมาก		✓
20	ขั้นตอนการจำแนกขยะมีความยากลำบากมากขึ้น	✓	
21	การเสื่อมโทรมของสภาพแวดล้อม		✓
22	ผลกระทบต่อการท่องเที่ยวและความเป็นอยู่ของคนในชุมชน		✓
23	การท่องเที่ยวและความเป็นอยู่		✓
24	อาจมีขยะเล็ดลอดออกนอกทะเลไปได้	✓	
25	การทำประมงพบเจอขยะเล็ดลอด	✓	
26	ขยะเล็ดลอดออกจากชุมชน	✓	
27	สภาพแวดล้อมพื้นที่โดยรวมดูไม่สะอาดเรียบร้อย		✓
28	ขยะทำให้น้ำสกปรก		✓
29	ขยะทำให้เกิดมลพิษทางทะเล		✓
30	ขยะที่เกิดขึ้น นักท่องเที่ยวและคนในชุมชนทิ้งขยะลงทะเล	✓	
31	การทำประมงพบเจอขยะเป็นจำนวนมาก	✓	

ลำดับ	ด้าน	ปัญหา	ผลกระทบ
32	ดำเนินการเก็บขยะในชุมชนที่สะอาดเป็นบางครั้ง สุดท้ายก็กลับมาสกปรกเหมือนเดิม	✓	
33	ปัญหาการเก็บขยะที่ไม่หมด ทำให้ขยะล้นตลอดออกสู่ทะเล	✓	
34	มีการจัดการแล้วในบางส่วนของชุมชน	✓	
35	ขยะเพิ่มปริมาณมากขึ้นตามจำนวนนักท่องเที่ยว	✓	
36	มีปัญหาด้านการทำประมง	✓	
37	ด้านสิ่งแวดล้อมของชุมชนที่ส่งผลกระทบต่อการท่องเที่ยว		✓
38	เกิดมลภาวะอากาศเป็นพิษ มีกลิ่น เนื่องจากการนำไปเผาโดยไม่มี การบริหารจัดการที่ดี ในการกำจัดขยะ		✓
39	ผลกระทบต่อการท่องเที่ยว และการประมงบางที่อาจจะมีขยะติดมาด้วย		✓
40	การทำประมงพบเจอขยะล้นในทะเล	✓	

เมื่อจัดลำดับปัญหาการจัดการขยะในชุมชนบางชั้นก่อให้เกิดผลกระทบในเรื่องใดโดยลำดับ

- 1) การจัดการขยะในชุมชนบางชั้นก่อให้เกิดผลกระทบมากที่สุด
- 2) ขยะในชุมชนบางชั้นล้นตลอดออกสู่ทะเลก่อให้เกิดปัญหาขยะบริเวณชายฝั่ง
4. ท่านคิดว่าแนวทางในการจัดการขยะในชุมชนบางชั้นควรมีรูปแบบและลักษณะอย่างไร

ตารางที่ 4.6 แนวทางในการจัดการขยะในชุมชนบางชั้นควรมีรูปแบบและลักษณะอย่างไร

	แนวทางในการจัดการขยะในชุมชน	ชุมชน	นักท่องเที่ยว	ภาครัฐ	เอกชน
1	ควรมีวิธีการกำจัดแบบอื่นที่ไม่ใช่การเผาขยะ			✓	✓
2	ควรมีหน่วยงานเข้ามาเก็บขยะ			✓	
3	มีระบบการจัดการอย่างเป็นระบบ	✓		✓	
4	ควรมีแรงจูงใจไม่ทิ้งขยะลงในน้ำและจัดสถานที่เพื่อทำลายขยะโดยเฉพาะ	✓		✓	
5	ควรมีการคัดแยก และแบ่งหน้าที่ความรับผิดชอบภายในชุมชน	✓		✓	
6	ควรทำให้เป็นระบบและมีความเข้มงวดมากกว่านี้	✓		✓	
7	ควรสร้างจิตสำนึกในการสร้างความร่วมมือกันของทุกคน ทั้งนักท่องเที่ยว ผู้ประกอบการ ภาครัฐ และเอกชน				
8	ภา ภาครัฐ และ คน ใน ชุม ชน ควรมี การ ปรึกษาหารือกันในการกำจัดขยะ	✓		✓	
9	ควรมีการวางแผนในการทิ้งขยะไปจนถึงการกำจัดให้ถูกวิธี	✓		✓	

	แนวทางในการจัดการขยะในชุมชน	ชุมชน	นักท่องเที่ยว	ภาครัฐ	เอกชน
10	ควรมีถังขยะตลอดทางเดินในชุมชน	✓		✓	
11	มีกระบวนการกำจัดขยะมูลฝอยที่ชัดเจน			✓	
12	เพิ่มจำนวนถังขยะแบบคัดแยกให้มากขึ้น	✓		✓	
13	ควรให้ความรู้ในการขยะคัดแยกอินทรีย์ ขยะอันตราย ขยะที่สามารถรีไซเคิลได้ แล้วนำไปใช้ประโยชน์ให้ถูกทาง ไม่ควรทิ้งขยะรวมกันทำให้บริหารจัดการยากขึ้น			✓	✓
14	ควรทำให้เป็นระบบและรูปแบบที่แน่นอน	✓		✓	
15	เมื่อชุมชนบางชิ้นเป็นการท่องเที่ยวเชิงนิเวศ ควรลดการใช้สิ่งของเครื่องใช้ที่ย่อยสลายได้ยากในธรรมชาติ ตัวอย่างเช่น พลาสติก โลหะ ควรแยกและจัดเก็บขยะให้ถูกวิธีเพื่อไม่ให้เกิดผลกระทบต่อสิ่งแวดล้อม	✓		✓	
16	ควรจัดแยกประเภทถังขยะไว้ในทุกจุดตามบ้านพักอาศัยหรือตามโฮมสเตย์	✓		✓	
17	ควรวางกฎเกณฑ์ระบบระเบียบให้ชัดเจน	✓		✓	
18	ควรหามาตรการที่เข้มงวดในการบริหารงาน				
19	จัดพื้นที่ทิ้งขยะเพิ่มมากขึ้น ให้สะดวกแก่การพบเห็นในหลายๆพื้นที่ และรณรงค์เรื่องความสะอาดและวินัยในการทิ้งขยะในชุมชน	✓		✓	
20	ควรมีถังขยะจำแนกเรียบร้อย มีป้ายบอกเตือน และมีเจ้าหน้าที่ดูแลในส่วนที่เป็นแหล่งท่องเที่ยวสำคัญ	✓		✓	
21	ควรมีการเพิ่มถังขยะให้มากขึ้นและป้ายเตือนในจุดทิ้งขยะต่างๆ	✓		✓	
22	มีจุดเก็บขยะที่ชัดเจนและควรมีหน่วยงานที่รับผิดชอบในการเก็บขยะอย่างถูกวิธี	✓		✓	
23	ระบบการเก็บขยะควรทำให้มีประสิทธิภาพยิ่งขึ้นมากกว่านี้	✓		✓	
24	มีระบบการจัดการขยะที่ดี	✓		✓	
25	มีรถมารับขยะในชุมชน			✓	
26	มีรถมารับขยะไปจัดการให้เป็นระบบ			✓	
27	มีรถมารับขยะนำไปทำลายที่อื่น			✓	
28	ภาครัฐควรสนับสนุนให้มีถังขยะประจำบ้าน			✓	
29	มีรถเข้ามารับขยะนำไปจัดการแล้ว			✓	
30	ควรมีวิธีการกำจัดขยะที่ดีกว่านี้ โดยไม่ใช้วิธีการเผาขยะ	✓		✓	
31	ควรให้มีรถขยะเข้ามาเก็บ			✓	

	แนวทางในการจัดการขยะในชุมชน	ชุมชน	นักท่องเที่ยว	ภาครัฐ	เอกชน
32	มีถังขยะประจำบ้าน มีรถขยะมาเก็บเป็นประจำ มีเตาเผาแยกขยะที่เป็นระบบ	✓		✓	
33	มีรถขยะมารับนำไปทำลาย			✓	
34	ภาครัฐต้องเข้ามาจัดการภายในชุมชน ให้มีถังขยะประจำบ้าน และมีรถมาเก็บขยะ			✓	
35	ควรมีรถขยะมาเก็บ มีถังขยะประจำบ้าน และคิดค่าใช้จ่ายในการดำเนินการเก็บขยะ			✓	
36	มีระบบการทำงานในการเก็บขยะที่ดีอยู่แล้ว ไม่ค่อยมีปัญหาเท่าไร	✓		✓	
37	น่าจะมียุทธเก็บขยะเข้ามาเก็บขยะภายในชุมชนวันละ 1 - 2 หมู่			✓	
38	ควรมีรถเก็บขยะเข้ามาดำเนินการจัดเก็บ			✓	
39	ควรให้รถเก็บขยะจากหน่วยงานราชการเข้ามาเก็บในชุมชน			✓	
40	ควรนำขยะมีพิษไปกำจัดทิ้งอย่างถูกวิธี			✓	✓
41	มีการกำจัดขยะอย่างคุ้มค่า เช่น การเผาเป็นพลังงานทดแทน			✓	✓
42	ควรมีรถเก็บขยะเข้ามารับขยะไปกำจัดที่อื่น			✓	
43	อยากให้มียุทธเผาขยะที่เป็นระบบมากกว่านี้ และสามารถนำมาเป็นพลังงานทดแทนในชุมชนได้	✓		✓	✓
44	อยากให้มีการเก็บขยะตามบ้าน แล้วมีรถเก็บขยะจากส่วนงานราชการมารับในชุมชน แล้วดำเนินการคิดค่าใช้จ่ายไปรายได้			✓	
45	ควรมีรถเก็บขยะจากทางราชการ			✓	
46	ภาครัฐควรเข้ามาให้ความรู้เกี่ยวกับการจัดการขยะมูลฝอยในชุมชน เพื่อสร้างความรู้ความเข้าใจในชุมชน	✓		✓	

เมื่อจัดลำดับแนวทางในการจัดการขยะในชุมชนบางชั้นควรจะมีรูปแบบและลักษณะโดยลำดับ

- 1) ภาครัฐ
- 2) ชุมชน
- 3) เอกชน
- 4) นักท่องเที่ยว

5. ท่านคิดว่าภาครัฐควรให้การช่วยเหลือดูแลชุมชนบางชั้นในด้านใดบ้าง

ตารางที่ 4.7 ภาครัฐควรให้การช่วยเหลือดูแลชุมชนบางชั้นในด้านใดบ้าง

ลำดับ	ด้าน	ดำเนินการ เร่งด่วน	ดำเนินการ ตามปกติ
1	ด้านการจัดการขยะในชุมชน	✓	
2	ปัญหาหนี้ในครัวเรือน		✓
3	น้ำประปาเพื่อการอุปโภคบริโภค ถนนสำหรับการสัญจร	✓	
4	ความสะดวกในการเดินทางเข้าชุมชน		✓
5	น้ำประปา ถนน	✓	
6	ด้านการจัดการขยะ	✓	
7	ด้านการจัดการเรื่องขยะเพื่อความเป็นระเบียบเรียบร้อยของชุมชน	✓	
8	การจัดระบบการท่องเที่ยว		✓
9	การประชาสัมพันธ์กิจกรรมการท่องเที่ยว		✓
10	ประชาชนในชุมชนควรให้การสนับสนุนทุกด้านที่สามารถร่วมมือได้		✓
11	ด้านสิ่งแวดล้อมและการจัดการขยะในชุมชน	✓	
12	ด้านระบบการจัดการท่องเที่ยว และระบบนิเวศในชุมชน	✓	
13	การดูแลการจัดการท่องเที่ยว และเรื่องขยะในชุมชน	✓	
14	สาธารณสุขปลอดภัยพื้นฐานภายในชุมชน		✓
15	การจัดสรรงบประมาณในการพัฒนาชุมชน		✓
16	มีงบประมาณพัฒนาชุมชน		✓
17	การแบ่งพื้นที่ส่วนรวมในการจัดการขยะ		✓
18	ด้านการท่องเที่ยว และด้านสิ่งแวดล้อม	✓	
19	ชีวิตความเป็นอยู่ของคนในชุมชน การจัดสรรทรัพยากรในชุมชนอย่างเหมาะสม		✓
20	มีความตั้งใจ ลงมือทำจริงเหมือนชุมชนนี้เป็นบ้านของท่าน (นโยบายการสร้างจิตสำนึกในการให้ความช่วยเหลือชุมชนอย่างแท้จริงและยั่งยืน)		✓
21	การจัดงบประมาณในการอบรม และการโฆษณาณรงค์ทางด้านสิ่งแวดล้อม		✓
22	ภาครัฐควรให้การช่วยเหลือทุกด้าน		✓
23	การช่วยเหลือในบางพื้นที่ที่การเดินทางไม่สะดวก และมีการเก็บขยะเป็นจุด		✓
24	ถนนเข้าหมู่บ้าน ควรได้รับการแก้ไขจากทางภาครัฐ		✓
25	ด้านการอำนวยความสะดวก และด้านความสะอาดในชุมชน		✓
26	ประชาชนในชุมชนควรให้ความร่วมมือทุกด้านที่สามารถช่วยได้		✓
27	ปัญหาการออกโฉนดที่ดินในชุมชน	✓	
28	ถนน น้ำประปา	✓	
29	ถนน น้ำประปา	✓	

ลำดับ	ด้าน	ดำเนินการ เร่งด่วน	ดำเนินการ ตามปกติ
30	ด้านน้ำประปา ถนน		✓
31	ถนนกับน้ำประปา		✓
32	ด้านความสะอาดในเรื่องของขยะ ถนนในการเข้าหมู่บ้าน		✓
33	ด้านความสะอาดในเรื่องของขยะ	✓	
34	ถนน น้ำประปา	✓	
35	ควรให้ความสะดวกในการเดินทางมาบางชั้น		✓
36	ด้านถนนหนทาง ด้านไฟฟ้า น้ำประปา มีป้ายบอกทางเพิ่ม และส่งเสริมกิจกรรมทางการท่องเที่ยวให้เป็นที่รู้จัก		✓
37	ด้านความสะอาดของชุมชน และการเดินทางเข้ามายังในชุมชน	✓	
38	ด้านการจัดการขยะ	✓	
39	เรื่องปัญหาการใช้ที่ดินไม่มีโฉนด มีหน่วยงานรัฐมาดูแลมากขึ้นทำให้เกิดปัญหา มีการแบ่งแยกหน้าที่ระหว่างหน่วยงานไม่ชัดเจน	✓	
40	น้ำประปากับถนน		✓
41	การเดินทางมายังชุมชนควรมีความสะดวกในการเดินทางมากขึ้น		✓
42	ถนน และป้ายบอกทางมายังชุมชน		✓
43	การให้สินเชื่อของธนาคาร เพราะที่ดินในบางชั้นไม่มีโฉนด	✓	
44	ถนนหนทาง น้ำประปา โฉนดที่ดิน การประชาสัมพันธ์และป้ายบอกทาง	✓	
45	ถนน และน้ำประปา		✓
46	เรื่องถนนหนทาง อยากให้มีการทำถนนแบบมาตรฐาน ระบบไฟฟ้า และอยากให้ มีโรงงานไฟฟ้าขนาดย่อยอยู่ในพื้นที่	✓	
47	ด้านการจัดการขยะ	✓	
48	ถนน ไฟฟ้า ป้ายบอกทาง โฉนดเอกสารสิทธิ์ในการครอบครองที่ดิน	✓	

เมื่อจัดลำดับภาครัฐควรให้การช่วยเหลือดูแลชุมชนบางชั้นในด้านใดบ้างโดยลำดับ

1) ดำเนินการตามปกติในเรื่องของ ปัญหาหนี้สินในครัวเรือน การคมนาคมขนส่ง การท่องเที่ยวในชุมชน ระบบสาธารณสุขปลอดภัยพื้นฐานในชุมชน การบริหารพื้นที่ส่วนรวมในการจัดการขยะในชุมชน

2) ดำเนินการเร่งด่วนในเรื่องของ ด้านบริหารจัดการขยะในชุมชน การออกเอกสารสิทธิ์ในการครอบครองที่ดินทำกิน การให้สินเชื่อของสถาบันการเงินสำหรับการประกอบอาชีพ และการทำธุรกิจ

แนวทางการบริหารจัดการขยะเพื่อนำไปใช้เกิดประโยชน์ในชุมชนสามารถใช้รูปแบบกระบวนการคิดด้านการออกแบบวัสดุที่ยั่งยืนโดยสามารถอธิบายได้ดังนี้

1) ลดการใช้ทรัพยากร (Reduce) หมายถึง การลดปริมาณการใช้ทรัพยากรให้อยู่ในสัดส่วนที่เหมาะสมหรือการใช้ทรัพยากรอย่างคุ้มค่า เช่น การใช้ตะกร้าหรือถุงผ้าแทนการใช้ถุงพลาสติกในการซื้อของเพื่อลดปริมาณพลาสติก และโฟมซึ่งกำจัดยากใช้เวลานาน การใช้แก้วส่วนตัวแทนการใช้แก้ว

พลาสติก หรือแก้วที่ใช้ครั้งเดียวทิ้ง การใช้ผลิตภัณฑ์ชนิดเติม (Refill) ซึ่งใช้ปริมาณพลาสติกผลิตเป็นถุงน้อยกว่าผลิตเป็นขวดหรือบรรจุภัณฑ์รูปแบบอื่นๆ การใช้ภาชนะบรรจุที่มีความคงทนแทนการใช้พลาสติกหรือกล่องโฟมซึ่งย่อยสลายได้ยาก

2) ใช้ให้ยาวนานคุ้มค่า (Long Life & High Performance) หมายถึง การนำบรรจุภัณฑ์หรือวัสดุเหลือใช้กลับมาใช้อีกโดยไม่ผ่านกระบวนการแปรรูปหรือแปรสภาพ เช่น การทำสิ่งประดิษฐ์จากวัสดุเหลือใช้ การใช้กระดาษสองหน้า การใช้แบตเตอรี่แบบสามารถนำกลับมาชาร์จประจุไฟใหม่ได้

3) ออกแบบวงจรชีวิตวัสดุ (Design Life Cycle) หมายถึง การนำวัสดุเหลือใช้มาแปรรูปเป็นวัตถุดิบในกระบวนการผลิต หรือเพื่อผลิตภัณฑ์ใหม่ เช่น การนำกระป๋องอะลูมิเนียมมาหลอมเป็นชาเทียม การนำกล่องเครื่องดื่ม (UHT) มาแปรรูปเป็นเฟอร์นิเจอร์ การนำขวดพลาสติกใส (PET) มาแปรรูปเป็นเสื้อผ้า

4) เปลี่ยนขยะเป็นทรัพยากร (Resource) หมายถึง การนำขยะมูลฝอยมาทำการหมักทำปุ๋ย (Composting) เป็นระบบที่ใช้การย่อยสลายสารอินทรีย์จากขยะโดยกระบวนการทางชีวภาพของจุลินทรีย์ให้แปรสภาพเป็นปุ๋ยที่มีธาตุอาหาร สามารถนำไปใช้ปรับปรุงคุณภาพของดินได้ และก่อกมลพิษให้กับสิ่งแวดล้อมน้อยที่สุด ซึ่งกระบวนการหมักปุ๋ยสามารถแบ่งได้เป็น 2 วิธีการได้แก่ 1) การหมักปุ๋ยแบบเติมอากาศ (Aerobic Composting) เป็นกระบวนการสร้างสภาวะให้จุลินทรีย์ที่ใช้อากาศในการดำรงชีพเป็นตัวการในการย่อยสลาย 2) การหมักปุ๋ยแบบไม่เติมอากาศ (Anaerobic Composting) เป็นกระบวนการสร้างสภาวะให้จุลินทรีย์ที่ไม่ใช้อากาศเป็นตัวการย่อยสลายสารอินทรีย์ให้แปรสภาพและการนำขยะมูลฝอยเพื่อผลิตพลังงาน (Waste to Energy) เป็นการนำขยะมาผ่านกระบวนการแปรรูปให้เกิดประโยชน์ในด้านการผลิตพลังงาน เช่น การผลิตแก๊สเชื้อเพลิงขยะ (Refuse Derived Fuel : RDF) การแปรรูปขยะประเภทพลาสติกเป็นน้ำมัน (Plastic to Oil) การผลิตไฟฟ้าโดยใช้พลังงานจากขยะเพื่อเป็นต้นกำลังในการผลิตกระแสไฟฟ้า

5) ระบบเศรษฐกิจหมุนเวียน (Circular Economy) หมายถึง การชักชวนให้ชุมชนคัดแยกและรวบรวมขยะที่สามารถนำไปรีไซเคิล (Recycle) ดำเนินการติดต่อให้ผู้ประกอบการรับซื้อขยะที่สามารถนำไปรีไซเคิลได้เข้ามารับซื้อโดยการจัดตั้งเป็นลักษณะธนาคารขยะ

6) การร่วมมือกันหลายฝ่าย (Goal) หมายถึง การให้ความร่วมมือกันในการจัดการปัญหาขยะอย่างจริงจังและถูกต้อง โดยภาครัฐกำหนดนโยบายเพื่อการจัดการขยะชุมชนลงสู่หน่วยงานในระดับท้องถิ่น และเปิดโอกาสให้บริษัทเอกชนเข้ามาส่วนร่วมในการจัดการขยะ รวมถึงการให้ความรู้ที่ถูกต้องในการจัดการขยะให้กับชุมชน รวมไปถึงการสร้างจิตสำนึกในการอนุรักษ์สิ่งแวดล้อมให้กับสังคม

ลิขสิทธิ์ของมหาวิทยาลัยราชภัฏรำไพพรรณี



Sustainnovation Materials Design Thinking

ภาพที่ 4.52 รูปแบบกระบวนการคิดด้านการออกแบบวัสดุที่ยั่งยืน



ภาพที่ 4.53 การนำเสนอแนวทางการบริหารจัดการขยะเพื่อนำไปใช้ให้เกิดประโยชน์ในชุมชน



ภาพที่ 4.54 การนำเสนอแนวทางการบริหารจัดการขยะเพื่อนำไปใช้ให้เกิดประโยชน์ในชุมชน โดยมีผู้นำชุมชน ผู้ประกอบการโฮมสเตย์ และชาวบ้านในชุมชน ร่วมรับฟังและแลกเปลี่ยนความคิดเห็น



ภาพที่ 4.55 การนำเสนอแนวทางการบริหารจัดการขยะเพื่อนำไปใช้ให้เกิดประโยชน์ในชุมชน โดยมีผู้นำชุมชน ผู้ประกอบการโฮมสเตย์ และชาวบ้านในชุมชน ร่วมรับฟังและแลกเปลี่ยนความคิดเห็น