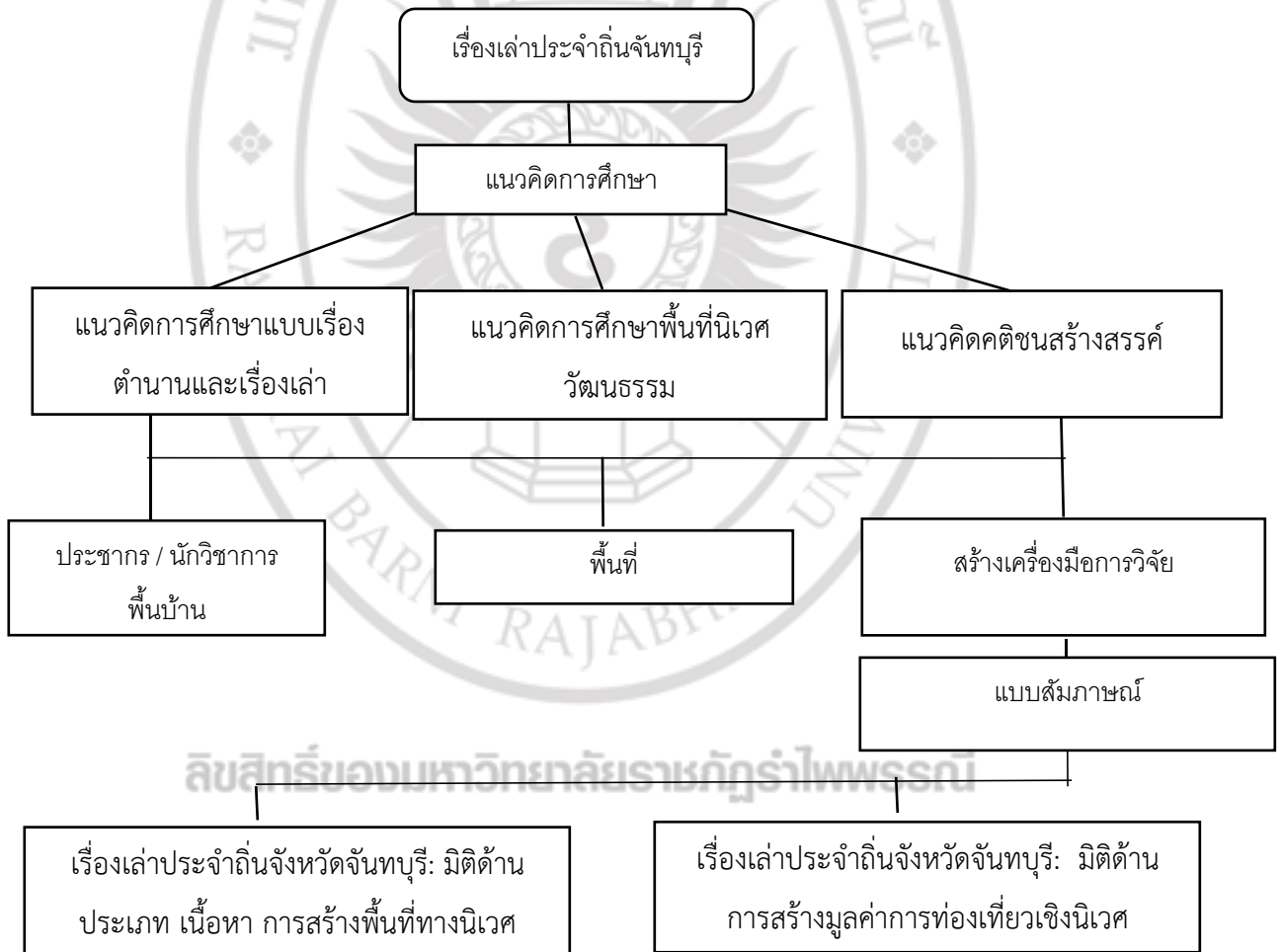


## บทที่ 2

### แนวคิด ทฤษฎี และงานวิจัยที่เกี่ยวข้อง

เนื้อหาในบทที่ 2 ผู้วิจัยได้รวบรวมแนวคิดเพื่อการศึกษาและทบทวนเอกสารและงานวิจัยที่เกี่ยวข้องกับการศึกษาวิจัยในครั้งนี้ ซึ่งแบ่งออกเป็นแนวคิด จำนวน 4 แนวคิด ได้แก่ 1) แนวคิดการศึกษาประเภทเรื่องเล่าและตำนาน 2) แนวคิดนิเวศวัฒนธรรม 3) แนวคิดการจัดการท่องเที่ยวเชิงวัฒนธรรม 4) แนวคิดคติชนสร้างสรรค์อันและ 5 ทบทวนวรรณกรรมที่เกี่ยวข้อง ดังจะได้อธิบายโดยละเอียดในลำดับต่อไป



ภาพที่ 2.1 ผังแสดงกรอบแนวคิดการวิจัย

## แนวคิดการศึกษาเรื่องเล่าและตำนาน

เรื่องเล่า (Narratives) เป็นเรื่องเล่าที่คนในชุมชนมีความเชื่อว่าเป็นเรื่องจริงที่เกิดขึ้นในชุมชน เพื่อใช้อธิบายประวัติความเป็นมาของสิ่งสำคัญ ๆ ในชุมชนนั้น ๆ ตามแนวทางของ ศิราพร ณ กลาง (2539 : 1) ได้แบ่งตำนานออกเป็น 4 ประเภท คือ ตำนานอธิบายเหตุ เป็นตำนานที่เล่าถึงการก่อกำเนิดเกิดขึ้นของสิ่งต่าง ๆ เช่นการกำเนิดโลก กำเนิดสิ่งของ หรือสถานที่ต่าง ๆ ที่ผิดแปลกไปจากสถานที่ทั่วไป ตลอดจนตำนานยังเป็นเสมือนผู้ทำหน้าที่อธิบายปมทางสังคมบางประเด็นที่ไม่สามารถอธิบายได้อย่างชัดเจน จากการศึกษาการศึกษาตำนานเชิงหน้าที่นิยม (Functionalism) เป็นแนวคิดหลักของนักคิดสำนักหน้าที่นิยมเชื่อว่าชนบทธรรมเนียมสถาบันหรือลักษณะทางวัฒนธรรมของแต่ละกลุ่มวัฒนธรรมของแต่ละกลุ่มชนในสังคมล้วนแต่มีความหมายและหน้าที่ทั้งสิ้น เพราะไม่มีลักษณะทางวัฒนธรรมใดที่ไม่มีหน้าที่ ยศสันตสมบัติ (2540 : 32) กล่าวถึงทัศนะของ Malinowski ว่า “พฤติกรรมของมนุษย์เป็นการตอบสนองความต้องการทางด้านร่างกายและจิตใจ และวัฒนธรรมเป็นเครื่องมือที่ช่วยมนุษย์ให้สามารถตอบสนองความต้องการของตนได้อย่างมีประสิทธิภาพ ระบบต่าง ๆ ของวัฒนธรรมหน้าที่ในการตอบสนองความต้องการของมนุษย์” ฉะนั้นข้อมูลทางคติชนวิทยาที่เป็นตำนานล้วนมีความหมายที่สัมพันธ์เชื่อมโยงกับบริบททางสังคมวัฒนธรรมทั้งสิ้น (ปฐม หงษ์สุวรรณ, 2550 : 17) ซึ่งสอดคล้องกับศิราพร ณ กลาง, (2548 : 317-372) สรุปหน้าที่ของข้อมูลทางคติชนวิทยาที่สำคัญ 4 ประการ คือ ประการแรก คติชนใช้ในการอธิบายที่มาและเหตุผลในการทำพิธีกรรม ประการที่สอง คติชนทำหน้าที่ในการศึกษาในสังคมที่ใช้ประเพณีบอกเล่า ประการที่สาม คติชนรักษามาตรฐานทางพฤติกรรมที่เป็นแบบแผนทางพฤติกรรมที่เป็นแบบแผนทางสังคม ประการสุดท้ายคติชนให้ความเพลิดเพลินและเป็นทางออกให้กับความคับข้องใจของบุคคล

การทำความเข้าใจคติความเชื่อหรือ myth คือการทำความเข้าใจความคิด (idea) ของมนุษย์อันจะทำให้รู้ถึงพลังที่ซ่อนเร้น (Hidden force) เรื่องราวเกี่ยวกับ myth นั้นจะเป็นเรื่องความเชื่อต่าง ๆ การจะเข้าใจความหมายของ myth นั้นมีรูปแบบเชิงสัญลักษณ์ (symbolic form) ที่ต้องมีการตีความ (มานิตย นวลละออ, 2533 : 36) โดยที่วัฒนธรรมเป็นระบบสัญลักษณ์และการให้ความหมายร่วมกันของคนในชุมชนหรือสังคมนั้น ๆ จนก่อให้เกิดรูปแบบเฉพาะของตำนานประจำถิ่นที่ปรากฏในชุมชนและได้รับการสืบทอดกันจากอดีตจนถึงปัจจุบัน

อย่างไรก็ดี การศึกษาเรื่องเล่าประจำถิ่นเพื่อจำแนกประเภทของเรื่องเล่านั้น ผู้วิจัยได้ในแนวคิดการศึกษาตามลักษณะของ Stith Thompson (1977 : 367) ที่ได้จำแนกแบบเรื่องของนิทาน ไว้ว่า นิทานเรื่องหนึ่งนั้น ประกอบด้วยอนุภาค ซึ่งอาจจะมีเพียงอนุภาคเดียว หรือหลายอนุภาคก็ได้ เพราะนิทาน

สามารถดำรงอยู่ได้อย่างอิสระ เล่าได้โดยไม่ต้องอาศัยการอ้างอิงจากเรื่องอื่น ๆ แม้ว่าบางครั้งนิทานเรื่องหนึ่งอาจจะถูกเล่าควบคู่กับอีกเรื่องก็ตาม แต่นั่นไม่ได้หมายความว่านิทานจะต้องถูกโยงให้เชื่อมต่อกันเสมอไป ทั้งนี้ Thompson แบ่งแบบเรื่องของนิทานพื้นบ้าน ไว้ 5 ประเภท ได้แก่ นิทานเรือสัตว์ นิทานพื้นบ้านทั่วไป นิทานตลก เรื่องเล่าขนาดสั้น และนิทานเข้าแบบ ซึ่งการศึกษาแบบเรื่องของนิทานในลักษณะดังกล่าว ในสังคมไทย ศิราพร ณ ถลาง (2552 : 74) ได้นำแนวคิดการศึกษาแบบเรื่องของนิทานมาศึกษา นิทานพื้นบ้านของไทยและให้การสรุปว่า แบบเรื่อง (Tale Type) หมายถึง โครงเรื่องของนิทานที่ทำให้ นิทานแต่ละเรื่องมีจุดเด่นที่แตกต่างกันออกไป โดยการจำแนกแบบเรื่องของนิทานนั้นเมื่อพิจารณาตามชนิดของนิทาน (Type Index) ซึ่งเป็นการศึกษาให้ละเอียดมากขึ้น

### แนวคิดการศึกษานิเวศวัฒนธรรม

การศึกษาถึงสภาพทางภูมินิเวศหรือถิ่นที่อยู่อาศัย (Habitat) ที่มีอิทธิพลต่อรูปแบบวิถีชีวิต และเป็นแหล่งกำเนิดของภูมิปัญญาท้องถิ่นที่เกี่ยวข้องกับการใช้ประโยชน์จากพืชพรรณที่ปรากฏอยู่ในพื้นที่ จะทำให้เข้าใจถึงความสัมพันธ์ของมนุษย์กับระบบนิเวศ ในฐานะที่เป็นผู้มีบทบาทหน้าที่ในส่วนหนึ่งของกระบวนการในระบบนิเวศ และเป็นส่วนสำคัญอย่างยิ่งต่อการรักษาความสมดุลและความยั่งยืนของธรรมชาติ ในขณะที่ผลจากการเปลี่ยนแปลงทางกายภาพ สังคมวัฒนธรรม และเศรษฐกิจนับจากอดีต จะช่วยให้เข้าใจถึงสภาพเงื่อนไขสำคัญที่ส่งผลต่อการปรับตัวภูมิปัญญาท้องถิ่น เพื่อความดำรงอยู่ของวัฒนธรรมของกลุ่ม ทั้งนี้ศรีศักร วัลลิโภดม (2559 : 2-10) ได้กล่าวถึง พื้นที่พิเศษทางวัฒนธรรม หรือ การศึกษาภูมินิเวศวัฒนธรรม (Cultural Landscape) ว่าต้องเข้าใจเรื่องมุมมองและจุดยืนทางวิชาการที่จะต้องทำความเข้าใจร่วมกันก่อนที่จะก้าวไปด้วยกัน ซึ่งการศึกษาโดยทั่วไปเป็นการมองจากข้างบน (หรือมองแบบบนก) เน้นการสร้างสิ่งที่เป็้องค์ประกอบของการเรียนรู้ กำหนดเป็นแหล่ง (resources) ต่าง ๆ จึงมองคนเป็นทรัพยากรมนุษย์ ไม่ได้มองเห็นเป็นคน การศึกษาจากอีกมุมมองคือการมองจากด้านล่าง (มองแบบบนอน) เมื่อเรากล่าวถึง “วัฒนธรรม” จะต้องมองให้เห็น “คน” อันเป็นการมองทะลุถึงสัญญาหรือความหมายที่แท้จริงของสิ่งที่ปรากฏ ทั้งธรรมชาติ วัฒนธรรม หรือการแสดงออกทางประเพณี สิ่งเหล่านี้คือ การศึกษาเชิงนิเวศ

แนวคิดการศึกษานิเวศวัฒนธรรมทฤษฎีนิเวศวิทยาวัฒนธรรม Cultural Ecology บิดาแห่งทฤษฎีนิเวศวิทยาวัฒนธรรม นักโบราณคดีผู้ให้ความสนใจศึกษาชาติพันธุ์วรรณา จูเลียน สจีวิต อ้างถึงใน (อนุกุล ต้นสุพล, 2559 : 193-221) สรุปแนวความคิดเกี่ยวกับวิวัฒนาการหลายสาย (Multilinear

Evolution) กล่าวถึงความคล้ายคลึงกันทางประวัติศาสตร์ ที่วัฒนธรรมร่วมมักเกิดขึ้นบริเวณลุ่มแม่น้ำ เมืองที่มีความรุ่งเรืองทางวัฒนธรรมนั้นย่อมมีล้อมรอบด้วยดินแดนหลังเมืองท่าที่แห้งแล้ง แนวคิดดังกล่าว เชื่อว่าสภาพแวดล้อมจะกำหนดลักษณะทางนิเวศวิทยาที่ดี และสนใจสายวิวัฒนาการ สัจวัต สรุปล ความสัมพันธ์ระหว่าง วัฒนธรรม และสภาพแวดล้อมของวัฒนธรรม ลักษณะการเปลี่ยนแปลงวัฒนธรรม ศึกษาได้จากการปรับตัวของสังคมในสภาพแวดล้อมนั้น ข้อสมมติฐานสำคัญคือสภาพแวดล้อมอาจจะมี อิทธิพลหรือไม่มีอิทธิพลต่อการกำหนดการเปลี่ยนแปลงวัฒนธรรมก็เป็นได้ ดังนั้นการศึกษานิเวศวิทยา วัฒนธรรมควรแยกออกจากนิเวศวิทยาชีวภาพ (Biological Ecology) และนิเวศวิทยากายภาพ (Physical Ecology) สำหรับนิเวศวิทยาชีวภาพเป็นการศึกษาความสัมพันธ์ระหว่างอินทรีย์กับสภาพแวดล้อมที่มีชีวิต ทั้งหลาย ส่วนนิเวศวิทยากายภาพศึกษาความสัมพันธ์ระหว่างอินทรีย์กับสภาพแวดล้อมที่ไม่มีชีวิตทั้งหมด ในขณะที่นิเวศวิทยาวัฒนธรรมศึกษาความสัมพันธ์ระหว่างมนุษย์กับสภาพแวดล้อมทางวัฒนธรรมเท่านั้น

### แนวคิดการศึกษาการจัดการท่องเที่ยวเชิงวัฒนธรรม

การท่องเที่ยวทางวัฒนธรรมหรือการท่องเที่ยวเชิงวัฒนธรรม หมายถึง การท่องเที่ยวเพื่อศึกษา และเรียนรู้ถึงวิถีทางการดำเนินชีวิต ประวัติศาสตร์ศิลปะและเทศกาลงานประเพณีต่าง ๆ ทั้งที่มีมานาน แล้ว และที่จัดขึ้นเป็นการเฉพาะหรือเป็นการท่องเที่ยวที่ใช้วัฒนธรรมธรรมเป็นวัตถุประสงค์หรือใช้วัฒนธรรม เป็นทรัพยากรการท่องเที่ยว ตามแนวคิดของชาลวูวิทซ์ เกษตรศิริ (2540 : 20-52) ที่ได้สรุปว่าการท่องเที่ยว ทางวัฒนธรรมเป็นวิธีการศึกษาประวัติศาสตร์และวัฒนธรรมผ่านการเดินทางท่องเที่ยว เป็นการท่องเที่ยวที่ เน้นการพัฒนาด้านภูมิปัญญา สร้างสรรค์เคารพต่อสิ่งแวดล้อม วัฒนธรรม ศักดิ์ศรีและวิถีชีวิตผู้คน หรือ สามารถกล่าวได้อีกนัยหนึ่งว่า การท่องเที่ยวทางวัฒนธรรม คือ การท่องเที่ยวเพื่อการเรียนรู้ผู้อื่นและ ย้อนกลับมามองตนเองอย่างเข้าใจความเกี่ยวข้องของสิ่งต่าง ๆ ในโลกที่มีความเกี่ยวโยงพึ่งพา ไม่สามารถ แยกออกจากกันได้ทำให้เห็นว่าส่วนประกอบทางวัฒนธรรมที่สามารถดึงดูดนักท่องเที่ยวในเชิงของการ ท่องเที่ยวทางวัฒนธรรมประกอบไปด้วยเรื่องราวทางประวัติศาสตร์งานหัตถกรรม กิจกรรมทางประเพณี ภาษาศิลปะ ดนตรีศาสนา สถาปัตยกรรมการศึกษา ลักษณะการแต่งกาย เทคโนโลยีของชุมชน ท้องถิ่นและกิจกรรมยามว่าง

การจัดการท่องเที่ยวเชิงวัฒนธรรมนั้น คือการส่งเสริมกิจกรรมให้นักท่องเที่ยวได้สัมผัสกับความ เป็นชาติพันธุ์ของชุมชนที่แตกต่างกัน นั่นคือการก่อเกิดกิจกรรมการท่องเที่ยวทางวัฒนธรรมถิ่น สามารถ จำแนกได้อย่างน้อย 2 ประเภท ตามแนวคิดของ จริญญา เจริญสดใส (2544 : 28) คือ



1) ท่องเที่ยวเพื่อสัมผัสชาติพันธุ์และวัฒนธรรมพื้นถิ่นอย่างเต็มรูปแบบโดยนักท่องเที่ยวสามารถไปอาศัยอยู่กับกลุ่มชาติพันธุ์เป็นระยะเวลาหนึ่ง และใช้ชีวิตเหมือนชนพื้นเมือง อาทิ การท่องเที่ยวพักค้างแรมแบบโฮมสเตย์

2) การท่องเที่ยวเพื่อสัมผัสชาติพันธุ์และวัฒนธรรมพื้นถิ่นแบบมีการจัดการโดยนักศึกษารไปทัศนศึกษาเยี่ยมชมกลุ่มชาติพันธุ์หนึ่ง ๆ ในช่วงเวลาสั้นๆ ไม่พักค้างโดยพยายามเรียนรู้เข้าใจวัฒนธรรมของชาติพันธุ์นั้นแต่ไม่ได้ทดลองใช้ชีวิตตามวิถีของกลุ่มชาติพันธุ์

โดยสรุปแล้วแนวคิดการจัดการท่องเที่ยวเชิงวัฒนธรรมคือ การนำวัฒนธรรม วิถีชีวิต เป็นต้นทุนในการจัดการท่องเที่ยว ซึ่งสอดคล้องกับการวิจัยในครั้งนี้ที่มุ่งหมายศึกษาลักษณะของการใช้เรื่องเล่าประจำถิ่นอันเป็นมรดกทางวัฒนธรรมเพื่อเสริมสร้างความน่าสนใจให้กับพื้นที่เพื่อส่งเสริมการท่องเที่ยว

### แนวคิดการศึกษาคติชนสร้างสรรค์

คติชนสร้างสรรค์ (creative folklore) เป็นทฤษฎีทางคติชนที่ศิราพร ณ ถลาง (2556 : 36) คติชนสร้างสรรค์คือข้อมูลทางคติชนที่มีการสร้างใหม่หรือผลิตซ้ำในบริบททางสังคมไทยปัจจุบันในลักษณะของการสืบทอดคติชนในบริบทใหม่การประยุกต์คติชนการต่อยอดและการตีความใหม่ได้สร้างความหมายให้กับคติชนเพื่อนำไปสร้างมูลค่าเพิ่มหรือสร้างอัตลักษณ์ของท้องถิ่นอัตลักษณ์ของชาติพันธุ์ในบริบทของคติชนสร้างสรรค์นั้นได้จำแนกและมีส่วนเกี่ยวข้องถึง 3 บริบทได้แก่

1. บริบทสังคมโลกาภิวัตน์และการท่องเที่ยว คือการผสมผสานทางวัฒนธรรมซึ่งทำให้เกิดการเปลี่ยนแปลงภายในวัฒนธรรมจนสามารถแยกได้ว่าอะไรคือวัฒนธรรมดั้งเดิมและอะไรคือวัฒนธรรมใหม่ วัฒนธรรมดั้งเดิมนั้นคือวิถีชีวิตที่ศิราพร ให้คำนิยามว่าเป็นของแท้ของทั้งเดิมส่วนวัฒนธรรมใหม่คือสิ่งที่ถูกผลิตซ้ำประดิษฐ์จากรากเหง้าของวัฒนธรรมเดิมแนวคิดนี้เกี่ยวข้องกับการวิเคราะห์ปรากฏการณ์คติชนสร้างสรรค์เพราะคนไทยในสมัยปัจจุบันไม่ได้รับรู้ถึงวิถีชีวิตแบบโบราณการมีประสบการณ์แบบย้อนยุคกลับไปสู่อุดมคติจึงเป็นส่วนหนึ่งของการท่องเที่ยวที่ชวนให้เกิดความตื่นเตนในการเที่ยวชมและสัมผัสของแปลกไปจากวิถีชีวิตในปัจจุบัน

2. บอกให้บทพหุนิยมและเศรษฐกิจสร้างสรรค์ มีความสัมพันธ์กับคติชนแบบสร้างสรรค์ เนื่องจากว่านโยบายทางการท่องเที่ยวหรือนโยบายในระดับนานาชาติ เรื่องเศรษฐกิจสร้างสรรค์เป็นปัจจัยที่ทำให้เกิดปรากฏการณ์คติชนสร้างสรรค์ และสินทรัพย์สร้างสรรค์ ซึ่งพัฒนามาจากศิลปะวัฒนธรรม ประเพณีดั้งเดิมของสังคมไทยเป็นทุนทางวัฒนธรรมที่ใช้จัดการท่องเที่ยว อาทิ เรื่องเล่าพื้นบ้าน

การละเล่น การแสดง พิธีกรรมประเพณี อาหาร ฯลฯ ล้วนถูกพัฒนาเป็นสินค้าทางวัฒนธรรม (cultural product)

3. บริบทข้ามชาติ-ข้ามพรมแดน สถานการณ์การท่องเที่ยวในปัจจุบันพบว่าสังคมผู้คนมีความหลากหลาย และในยุคที่โลกาภิวัตน์ทำให้โลกของการท่องเที่ยวนำผู้คนจากต่างชาติต่างแดนเข้าสู่กระบวนการการท่องเที่ยวแบบพินบ้านท้องถิ่น ด้วยภาวะการเปลี่ยนแปลงและข้อตกลงทางการเมือง เศรษฐกิจทำให้เกิดการเคลื่อนย้ายของผู้คนจากประเทศของตนไปสู่ที่ต่างๆทั่วโลกทั้งชั่วคราวและถาวร

การท่องเที่ยวในลักษณะข้ามโลกข้ามพรมแดน ส่งผลให้เกิดการรับวัฒนธรรมใหม่ๆแลกเปลี่ยนทางวัฒนธรรมเกิดพลวัต และการปรับตัวของประเพณีในประเทศต่าง ๆ ตลอดจนคติชนสร้างสรรค์เป็นส่วนหนึ่งของการผลิตซ้ำทางวัฒนธรรมเพื่อการแสดงอัตลักษณ์ชาติพันธุ์ ในบริบททางสังคมข้ามชาติข้ามพรมแดนในปัจจุบัน

### งานวิจัยที่เกี่ยวข้อง

วิจัยได้ทบทวนเอกสารและวรรณกรรมที่เกี่ยวข้องกับการวิจัยในครั้งนี้ จำนวน 3 หมวด ได้แก่ 1) เอกสารและวรรณกรรมที่เกี่ยวข้องกับการศึกษาเรื่องเล่าและตำนาน 2) เอกสารและวรรณกรรมที่เกี่ยวข้องกับการศึกษาการจัดการท่องเที่ยวเชิงนิเวศวัฒนธรรม และ 3) เอกสารและวรรณกรรมที่เกี่ยวข้องกับคติชนสร้างสรรค์เพื่อการจัดการท่องเที่ยว ซึ่งผู้วิจัยได้ทบทวนเอกสารและวรรณกรรมเพื่อเป็นแนวทางในการศึกษาวิเคราะห์ โดยจะได้อธิบายให้ละเอียดดังนี้

#### งานวิจัยที่เกี่ยวข้องกับการศึกษาเรื่องเล่า

บทบาทหน้าที่ของตำนานซึ่งเป็นข้อมูลทางคติชนประเภทหนึ่งนั้นพบว่ามีบทบาททั้งต่อปัจเจกและสังคมซึ่งนักคติชนมองความสำคัญของตำนานว่ามีลักษณะสำคัญอย่างยิ่งต่อชุมชน ซึ่งปรากฏเอกสารที่เกี่ยวข้อง ดังที่ ศิราพร ณ ถลาง (2552 : 364-417) เสนอว่าตำนานมีบทบาท 3 ประการ สรุปได้คือ 1) คติชนมีบทบาทในการอธิบายกำเนิด และอัตลักษณ์ของกลุ่มชนและพิธีกรรม ซึ่งในสังคมประเพณีพิธีกรรมเป็นเรื่องของกลุ่มชน พิธีกรรมเป็นการรวมพลังของคนในสังคม การประกอบพิธีกรรมแต่ละครั้งทำให้สมาชิกในสังคมรู้สึกอบอุ่น พิธีกรรมช่วยสร้างความรู้สึกร่วมกันเป็นพวกเดียวกัน ดังนั้นพิธีกรรมจึงเป็นกลไกการสร้างอัตลักษณ์ของกลุ่มชน หน้าที่สำคัญของพิธีกรรมอีกอย่างหนึ่งคือช่วยให้มนุษย์มีความมั่นคงทางจิตใจ มีความสบายใจขึ้นเพราะพิธีกรรมมักเกี่ยวข้องกับอำนาจเหนือธรรมชาติช่วยเหลือในสิ่งที่มนุษย์ไม่มั่นใจ

และพิธีกรรมมีองค์ประกอบที่สำคัญคือตำนาน ซึ่งอาจกล่าวได้ว่าสมาชิกในสังคมใช้เรื่องเล่าประเภทตำนาน ในการอธิบายเหตุผลและที่มาในการประกอบพิธีกรรม ตำนานจึงเป็นส่วนที่เป็นนามธรรมในขณะที่พิธีกรรม เป็นส่วนที่เป็นรูปธรรม

ในการนี้ ศีราพร ณ ถลาง, (2548 : 317-372) สรุปหน้าที่ของข้อมูลทางคติชนวิทยาที่สำคัญ 4 ประการ คือ

ประการแรก คติชนใช้ในการอธิบายที่มาและเหตุผลในการทำพิธีกรรม

ประการที่สอง คติชนทำหน้าที่ในการศึกษาในสังคมที่ใช้ประเพณีบอกเล่า

ประการที่สาม คติชนรักษามาตรฐานทางพฤติกรรมที่เป็นแบบแผนทางพฤติกรรมที่เป็นแบบแผนทางสังคม

ประการที่สี่ คติชนให้ความเพลิดเพลินและเป็นทางออกให้กับความคับข้องใจของบุคคล

การศึกษาเรื่องเล่าพื้นบ้านกับการสร้างมูลค่าเพิ่มแก่ผลิตภัณฑ์ และการท่องเที่ยวท้องถิ่นในภาคกลาง : มิติความสัมพันธ์ระหว่างปรากฏการณ์โยหยหาอดีตกับเศรษฐกิจสร้างสรรค์ ของ อภิลักษณ์ เกษมผลกุล (2556 : 75-102) พบว่าปัจจุบันมีการนำเรื่องเล่าพื้นบ้านมาใช้อย่างมีนัยยะสำคัญในฐานะทุนทางวัฒนธรรมเพื่อเพิ่มมูลค่าให้แก่ผลิตภัณฑ์และการท่องเที่ยวในภาคกลาง โดยเน้นให้ผลิตภัณฑ์หรือการท่องเที่ยวเหล่านั้น “บอกเล่า” อดีตที่เกี่ยวข้องกับท้องถิ่น ผ่านการ “จำลองอดีตเก่า” และ “สร้างอดีตใหม่” ท่ามกลางการโยหยหา “วิถีไทย” การศึกษาประวัติศาสตร์ท้องถิ่น ตำรับอาหารท้องถิ่น ทำให้เห็นความสำคัญของเรื่องเล่าพื้นบ้านมีบทบาทที่น่าสนใจในการเพิ่มมูลค่าให้แก่ผลิตภัณฑ์และการท่องเที่ยวท้องถิ่นท่ามกลางปรากฏการณ์โยหยหาอดีตในสังคมไทย ทั้งในฐานะส่วนหนึ่งของการจำลองและสร้าง “อดีต” เพื่อการท่องเที่ยว ฐานะเครื่องมือเพิ่มมูลค่าให้แก่ผลิตภัณฑ์และการท่องเที่ยว และฐานะการสร้างภาพลักษณ์ความเป็น “คนไทย รุ่นใหม่” (modern Thai) แก่ผู้บริโภค ซึ่งนับว่าเป็นตัวอย่างสำคัญในการใช้คติชนเพื่อสร้างมูลค่าเพิ่มให้แก่ผลิตภัณฑ์และการท่องเที่ยวท้องถิ่นตามแนวทางเศรษฐกิจสร้างสรรค์

บทบาทของตำนานและการจำแนกรูปแบบของตำนานยังพบในการศึกษาของ สายป่าน บุรีวรรณชนะ (2552 : บทคัดย่อ) ที่ได้ทำการศึกษา เรื่อง ตำนานประจำถิ่นริมแม่น้ำชายฝั่งทะเลภาคกลาง : ความสมานฉันท์ในความหลากหลายที่สายป่านรวบรวมตำนานต่างๆในบริเวณริมฝั่งทะเลภาคกลาง เพื่อจำแนกแบบเรื่องของตำนานประจำถิ่น ตลอดจนจนศึกษาลักษณะเด่นของตำนานประจำถิ่นเหล่านั้นซึ่งผลถึงวิถีชีวิต ความเชื่อของผู้คนต่อมา ทั้งเรื่องเกี่ยวกับเทพเจ้าและสิ่งศักดิ์สิทธิ์ที่สัมพันธ์กับสายน้ำ โดยการศึกษานี้ได้รวบรวมตำนานประจำถิ่นของจังหวัดในภาคกลาง 35 จังหวัด โดยกำหนดพื้นที่รอบชายฝั่ง

ทะเลอ่าวไทย ลุ่มแม่น้ำเจ้าพระยา ลุ่มแม่น้ำยม ลุ่มแม่น้ำน่าน ลุ่มแม่น้ำปิง ลุ่มแม่น้ำป่าสัก ลุ่มแม่น้ำแม่กลอง ลุ่มแม่น้ำท่าจีน ลุ่มแม่น้ำแควใหญ่ ลุ่มแม่น้ำแควน้อย และลุ่มแม่น้ำสะแกกรัง ผลการศึกษาปรากฏว่าตำนานประจำถิ่นเหล่านี้มีแบบเรื่องที่คล้ายคลึงกัน โดยแบบเรื่องต่างๆ ตลอดจนอนุภาคสำคัญในตำนานประจำถิ่นแต่ละแบบเรื่องไม่เพียงแต่จะสะท้อน “วิถีคิด” ของแต่ละกลุ่มชน ทั้งวิธีการมองความสัมพันธ์ระหว่างกลุ่มชนกับท้องถิ่น และวิธีการนิยามความสัมพันธ์ระหว่าง “พวกตน” กับ “คนอื่น” เท่านั้น แต่ยังได้แสดงถึงความคิดความเชื่อและวัฒนธรรมอันหลากหลายในสังคมไทย ซึ่งบ้างก็ปรากฏอยู่อย่างโดดเด่นเป็นเอกลักษณ์ บ้างก็ผสมผสานกลมกลืนเป็นอันหนึ่งอันเดียวกันกับความคิดความเชื่อและวัฒนธรรมของกลุ่มคนอื่น

### งานวิจัยที่เกี่ยวข้องกับการสร้างพื้นที่ทางวัฒนธรรม

สุทัศน์พงษ์ กุลบุตร (2537:81-90) เรื่อง “ประเพณีพิธีกรรมเกี่ยวกับพระธาตุศรีสองรัก อำเภอด่านซ้าย จังหวัดเลย” ได้ชี้ให้เห็นว่า ตำนานคติความเชื่อเป็นบ่อเกิดพิธีกรรมและพิธีกรรมส่งผลให้เกิดพื้นที่ศักดิ์สิทธิ์ กล่าวคือ พระธาตุศรีสองรักคือหลักบ้านใจเมืองของชาวด่านซ้าย มีคติในการสร้างเพื่อให้เป็นสถานที่ศักดิ์สิทธิ์ ปรับปรนคติความเชื่อทางพระพุทธศาสนาเรื่องการสร้างเจดีย์เป็นที่ประดิษฐานพระบรมสารีริกธาตุของพระพุทธเจ้าผสมผสานกับบันทึกเหตุการณ์ประวัติศาสตร์ ผสมผสานกับตำนานท้องถิ่น การสละชีวิตเพื่อเป็นพุทธบูชาของวิญญูณเสื้อบ้านทรงเมือง อันเป็นการสร้างคติความเชื่อเกี่ยวกับเจดีย์ประเภทอุเททิกะเจดีย์ และต้องการให้เป็นสถานที่ศักดิ์สิทธิ์ (Sacred Place) และความเชื่อดังกล่าวทำให้เกิดประเพณีศักดิ์สิทธิ์ (Sacred Tradition)

การประกอบพิธีกรรม หรือการให้ความหมายแก่พื้นที่ อันทำให้พื้นที่นั้นผลัดเปลี่ยนจากพื้นที่ทางกายภาพทั่วไปให้มีความหมาย ผ่านตำนานความเชื่อที่ถูกสร้างขึ้นเพื่อต่อรองอำนาจของชุมชนและอำนาจรัฐ ตามที่วิจิตร ว่องวาริทิพย์ (2550 : 84-126) ได้เสนอบทความเรื่อง “การจารึกความทรงจำของท้องถิ่น: สิ่งปรากฏในพื้นที่ศักดิ์สิทธิ์” สาระสำคัญของบทความสรุปได้ว่า พื้นที่ในแอ่งเชียงใหม่ลำพูนนั้นเป็นหน่วยทางการเมืองที่มีอำนาจนำของรัฐบาล ชุมชนได้พยายามสร้างความทรงจำของพื้นที่แอ่งด้วยการกอบกู้สถานะผู้สร้างองค์ความรู้เกี่ยวกับการจัดการพื้นที่ในแอ่ง และเสริมอำนาจให้ตนเองผ่านการบริหารจัดการพื้นที่และเวลาใหม่ด้วยการสร้าง “พื้นที่ศักดิ์สิทธิ์” ภายในโลกสามัญในช่วง พ.ศ.2530 เราจึงได้เห็นชุมชนหรือท้องถิ่นสร้างที่ยืนที่สังคมให้แก่ตนเองผ่านการสถาปนาพื้นที่ และเวลาชุดใหม่ที่โต้ตอบการแบ่งเส้นการปกครอง เช่น



- 1) การให้ชีวิตกับความทรงจำหรือเรื่องเล่าขานเกี่ยวกับบุคคลสำคัญของท้องถิ่น
- 2) การพลิกพื้นที่เล็ก ๆ ที่ดูเหมือนไม่สำคัญหรือไม่มีความหมายในแผนที่ประวัติศาสตร์
- 3) การกอบกู้สถานการณ์เป็นเจ้าของพื้นที่ผ่านเรื่องเล่าปาฏิหาริย์ต่าง ๆ

พื้นที่ศักดิ์สิทธิ์ของแต่ละพื้นที่นั้นไม่ได้เกิดขึ้นได้โดยการกำหนดของภาครัฐ หรือแม้แต่กฎหมายบ้านเมือง แต่การให้ความสำคัญของพื้นที่นั้นเกิดจากการประกอบสร้างด้วยเรื่องราวที่ศักดิ์สิทธิ์ ตำนาน พิธีกรรมที่เกี่ยวข้อง ดังเช่นงานการศึกษาของไพโรจน์ ไชยเมืองชื่น (2543 : 35-59) เรื่อง “ความหมายของพื้นที่ในลัทธิพิธีทรงเจ้าเข้าผีเมืองลำปาง” ลัทธิพิธีทรงเจ้าเข้าผีเป็นการสะท้อนว่าพวกเขาสามารถสื่อสารและเข้าถึงผู้มีอำนาจได้จริง โดยผู้มีอำนาจเหล่านั้นล้วนเป็นเทพที่เป็นกษัตริย์ของชาติหรือเทพเจ้าจากต่างชาติที่มีอำนาจบารมีช่วยเหลือพวกเขาได้ เจ้าหรือเทพได้พยายามสร้างการยอมรับและความชอบธรรมให้แก่สถานะของตน ผ่านการแสดงความเคารพต่อพระพุทธรูปและยอมรับหลักปฏิบัติทางศาสนาเป็นส่วนหนึ่งในลัทธิพิธีของตน การบูชารูปเคารพในศาสนาหรือทางการเมือง เช่น รูปพระสงฆ์สำคัญ รูปพระมหากษัตริย์หรือสัญลักษณ์ เจ้าหรือเทพ จึงเป็นสถานที่พิเศษของการช่วงชิง แสดงถึงความสัมพันธ์ของคนทรงกับผู้มีารับบริการ ในอดีตคนมักเป็นเพศหญิง เป็นพื้นที่ของผู้หญิงจะแสดงอำนาจเหนือกว่าผู้ชายโดยการนำเสนอการสร้างพื้นที่ทางสังคมอีสานนั้นได้อาศัยทั้งเรื่องเล่า ตำนาน พิธีกรรมต่างๆเป็นสื่อการให้ความหมายในพื้นที่

ปฐม หงษ์สุวรรณ (2553 : บทคัดย่อ) ได้ศึกษาเรื่อง อาณาบริเวณชายแดนแม่น้ำโขงกับกระบวนการสร้างความหมายในบริบทของสังคมสมัยใหม่ : กรณีศึกษาเรื่องหนองคาย – เวียงจันทน์ ซึ่งการศึกษาได้วิเคราะห์การสร้างสังคมจากวัฒนธรรมดั้งเดิมให้เป็นเขตเศรษฐกิจในสังคมปัจจุบัน โดยอาศัยกรอบแนวคิดในการศึกษา คือ 1) อาณาบริเวณชายแดน กำหนดพื้นที่ ระหว่างจังหวัดหนองคายและเวียงจันทน์ 2) การสร้างพื้นที่ทางสังคม และ 3) การต่อรองเชิงความหมาย ซึ่งผลการศึกษาพบว่า การพัฒนาเขตเศรษฐกิจในภูมิภาคกลุ่มแม่น้ำโขงให้เป็นระบบทุนนิยมในสังคมโลกปัจจุบันไม่ใส่ใจการพัฒนาชุมชนเล็กๆที่อยู่รายรอบอาณาบริเวณจนถูกมองข้ามให้กลายเป็นชุมชนชายขอบ อันทำให้คนในชุมชนในฐานะคนในชุมชนชายขอบมีการปฏิบัติการ เปลี่ยนแปลงวิถีชีวิตของพวกเขาตนเพื่อนิยามความหมายให้กับพื้นที่อยู่อาศัยของตนภายใต้การปะทะกับกลุ่มอำนาจที่หล่อมล้าของรัฐ ผ่านการสร้างใหม่และผลิตซ้ำเกี่ยวกับสังคมชายแดนของตนเพื่อต่อรองทางอำนาจ ทั้งนี้อาณาบริเวณชายแดนแห่งนี้ไม่ได้หยุดนิ่ง แต่มีความเคลื่อนไหว หลากหลาย ซับซ้อน เป็นพลวัต เปลี่ยนแปลงไปตามเงื่อนไขที่สังคมได้เผชิญอยู่

### งานวิจัยที่เกี่ยวข้องกับคติชนสร้างสรรค์เพื่อการท่องเที่ยว

แนวคิดคติชนสร้างสรรค์ ถูกบัญญัติขึ้นในช่วงปี พ.ศ. 2559 ซึ่งถือเป็นแนวคิดที่นำเอาแนวคิดคติชนดั้งเดิม มาประยุกต์ให้เข้ากับสถานการณ์ของโลกในปัจจุบัน โดยมีแนวทางสำคัญคือการทำทุนทางวัฒนธรรมเป็นพื้นฐานในการสร้างผลิตภัณฑ์ให้เกิดมูลค่าแก่สังคม เศรษฐกิจ โดยมีผู้ที่ศึกษาข้อมูลคติชนในรูปแบบคติชนสร้างสรรค์ยุคแรกเริ่ม ได้แก่ ปรมินทร์ จารุวรรณ(2559 : บทคัดย่อ) ได้ศึกษาเรื่องคติชนกับการท่องเที่ยว: หมู่บ้านวัฒนธรรมหนองขาว จังหวัดกาญจนบุรี พบว่า จากแนวคิดคติชนสร้างสรรค์ที่นำเสนอบริบทที่เกี่ยวข้อง 3 บริบทนั้น มีส่วนสำคัญอย่างยิ่งที่ทำให้การจัดการท่องเที่ยวของหมู่บ้านหนองขาวพัฒนาได้อย่างรวดเร็ว ได้แก่ บริบททางสังคมโลกาภิวัตน์ทำให้การเผยแพร่ชักชวนและนำผู้คนจากทั่วโลกให้เข้าสู่ระบบการท่องเที่ยวของหมู่บ้านหนองขาวได้อย่างหลากหลาย ทั้งในและนอกเทศกาล ในขณะเดียวกัน ชุมชนก็เกิดการอนุรักษ์มรดกทางวัฒนธรรมดั้งเดิมของตนเองเพื่อให้เกิดการเรียนรู้ และแลกเปลี่ยนกับคณะผู้ดูงาน ตลอดจนปรับเปลี่ยนเพื่อถ่ายทอดสู่นักท่องเที่ยวได้อย่างเหมาะสม ด้วยการคัดเลือกข้อมูลทางคติชนเพื่อการจัดการท่องเที่ยวของชุมชน 4 กลุ่ม ได้แก่ ข้อมูลคติชนประเภทถ้อยคำ ข้อมูลประเพณีพื้นบ้าน ข้อมูลประเพณีวัฒนธรรมวัตถุ และข้อมูลประเพณีศิลปะพื้นบ้าน เพื่อเป็นสินค้าทางวัฒนธรรมนำเสนอแก่นักท่องเที่ยว

หลังจากเริ่มมีการใช้แนวคิดคติชนสร้างสรรค์ศึกษาการท่องเที่ยวทางวัฒนธรรมแล้ว เริ่มมีผู้ให้ความสนใจนำแนวทางคติชนสร้างสรรค์ไปศึกษาพลวัตทางวัฒนธรรมเพื่อให้เกิดผลทางการท่องเที่ยวและสร้างเครือข่ายทางสังคมในลำดับต่อมา ดังที่ ชาญยุทธ สอนจันทร์, (2560 : 167-189) ได้ทำ การศึกษาการผลิตซ้ำและสร้างใหม่ในประเพณีบุญข้าวจี อำเภอโพนสะเชียว จังหวัดร้อยเอ็ด พบว่า ประเพณีบุญข้าวจีของอำเภอโพนสะเชียวมีความเป็นพลวัตเปลี่ยนแปลง จากประเพณีดั้งเดิมสู่รูปแบบใหม่ และเป็นประเพณีที่มีการสืบทอดผลิตซ้ำด้วยวิธีการสื่อสารเรื่องราวในประเพณีบุญข้าวจี ปฏิบัติในพิธีกรรมทางพุทธศาสนา และมีการผลิตซ้ำวิธีการทำข้าวจีแต่เดิมเป็นข้าวจีแบบชาวบ้านเปลี่ยนมาเป็นข้าวจีบนพื้นที่ของรัฐ สำหรับการสร้างใหม่ในประเพณีบุญข้าวจี มีการหยิบยืมเอาประเพณีบุญข้าวจีมาสร้างอุดมการณ์ทางการเมือง มีการสร้างใหม่ด้วยการนำเอาประเพณีบุญข้าวจีมาสร้าง อัตลักษณ์ของชาวอำเภอโพนสะเชียว และมีการสร้างมูลค่าผลิตภัณฑ์ OTOP ผลิตสินค้าการเกษตรผ่านประเพณีบุญข้าวจี และมีการนำเอาประเพณีบุญข้าวจีมาเป็นเครื่องมือในการสร้างเครือข่ายทางสังคม

จากเอกสารและงานวิจัยที่เกี่ยวข้องกับการศึกษาเรื่องเล่าประจำถิ่นเพื่อการสร้างพื้นที่จัดการท่องเที่ยวเชิงนิเวศน์วัฒนธรรม พบว่า การใช้ข้อมูลเรื่องเล่าตำนานประจำถิ่นเป็นทุนเพื่อจัดการท่องเที่ยว

เชิงวัฒนธรรมนั้นมีผู้ศึกษาวิจัยที่กว้างขวางด้วยการใช้แนวคิดทฤษฎีทางคติชนวิทยา บทบาทของคติชนตลอดจนการใช้แนวคิดคติชนสร้างสรรค์ เพื่อเป็นแนวทางการศึกษา ซึ่งในวิจัยเล่มนี้ ผู้วิจัยเองได้นำแนวทางจากการศึกษาต่าง ๆ เป็นพื้นฐานในการศึกษาบทบาทของเรื่องเล่าประจำถิ่นจังหวัดจันทบุรี เพื่อการสร้างพื้นที่การท่องเที่ยวเชิงนิเวศวัฒนธรรม อันจะได้วิเคราะห์ผลของการศึกษาในลำดับต่อไป



ลิขสิทธิ์ของมหาวิทยาลัยราชภัฏรำไพพรรณี