

## บทที่ 3

### วิธีดำเนินการวิจัย

ในการดำเนินงานวิจัยเรื่องการออกแบบโรงมหรสพเคลื่อนที่ละครชาตรีเท่งต๊ก ผู้วิจัยได้กำหนดวิธีดำเนินการวิจัยให้สอดคล้องในกรอบแนวความคิดตามวัตถุประสงค์ วิธีการดำเนินการวิจัยแต่ละขั้นตอนประกอบไปด้วย

1. ประชากรและกลุ่มตัวอย่าง
2. เครื่องมือที่ใช้ในการวิจัย
3. การสร้างเครื่องมือ
4. การเก็บรวบรวมข้อมูล
5. การวิเคราะห์ข้อมูล

#### วิธีดำเนินการวิจัยตามกรอบแนวคิดด้านการศึกษาตามวัตถุประสงค์ข้อที่ 1

เพื่อศึกษาองค์ประกอบในการจัดแสดงโรงมหรสพละครชาตรีเท่งต๊ก

1. ประชากรและกลุ่มตัวอย่าง

1.1 ประชากร คือ ผู้เชี่ยวชาญเรื่ององค์ประกอบการจัดแสดงละครชาตรีเท่งต๊ก

1.2 กลุ่มตัวอย่าง คือ ผู้เชี่ยวชาญเรื่ององค์ประกอบการจัดแสดงละครชาตรีเท่งต๊ก การเลือกกลุ่มตัวอย่าง ใช้การสุ่มแบบเจาะจง (Purposive Sampling) ของ (พรสนอง วงศ์สิงห์ทอง, 2550 : 125) หมายถึงการเลือกตัวอย่างโดยใช้หลักเหตุผล และพิจารณาของผู้วิจัยเอง ตัดสินเลือกกลุ่มตัวอย่างมาวิจัยโดยเลือกให้สอดคล้องและตรงตามวัตถุประสงค์ กลุ่มตัวอย่างที่ทำการเก็บข้อมูลมีจำนวน 3 ท่าน ได้แก่

1.2.1 ครูจักรวาล มงคลสุข เจ้าของคณะละครชาตรีเท่งต๊กจักรวาลมงคลศิลป์

1.2.2 อาจารย์รัฐดา ประเสริฐ รองผู้อำนวยการ วิทยาลัยนาฏศิลป์จันทบุรี

1.2.3 อาจารย์ซัช สุวรรณเบญจางค์ หัวหน้ากลุ่มสาระการเรียนรู้วิชาชีพเฉพาะสาขานาฏศิลป์ชน วิทยาลัยนาฏศิลป์จันทบุรี

2. เครื่องมือที่ใช้ในงานวิจัย

2.1 การสังเกต (Observation) เป็นการเก็บข้อมูลเกี่ยวกับองค์ประกอบในการจัดแสดงโรงมหรสพละครชาตรีเท่งต๊ก โดยการสังเกตและสัมภาษณ์ นำผลมารวบรวมและนำไปวิเคราะห์ในรูปแบบความเรียง เพื่อนำข้อมูลที่ได้มาใช้เป็นแนวทางในการออกแบบโรงมหรสพละครชาตรีเท่งต๊ก อุปกรณ์ที่ใช้ในการเก็บรวบรวมข้อมูล ดังต่อไปนี้

1.2.1 กล้องถ่ายภาพและขาตั้งกล้อง เป็นอุปกรณ์ที่ใช้สำหรับบันทึกภาพบันทึกภาพขั้นตอนการติดตั้งโรงมหรสพละครชาติเร่ทุ่งตุ๊ก และบันทึกภาพองค์ประกอบและอุปกรณ์ต่าง ๆ ที่ใช้ในการจัดแสดง เพื่อใช้เป็นข้อมูลในขั้นตอนการออกแบบโรงมหรสพละครชาติเร่ทุ่งตุ๊กเคลื่อนที่

2.1.2 เครื่องบันทึกเสียง เป็นอุปกรณ์ที่ใช้สำหรับบันทึกเสียงในการสัมภาษณ์กับกลุ่มตัวอย่าง

2.2 แบบสัมภาษณ์ เป็นแบบสัมภาษณ์แบบเปิดปลาย (Open-end Form) ของ (พรสนอง วงศ์สิงห์ทอง, 2550 : 114-118) เป็นเครื่องมือที่ใช้สัมภาษณ์กลุ่มตัวอย่างเพื่อให้ทราบข้อมูลโดยรวมของประกอบในการจัดแสดงโรงมหรสพละครชาติเร่ทุ่งตุ๊กเพื่อเป็นข้อมูลในออกแบบโรงมหรสพละครชาติเร่ทุ่งตุ๊กเคลื่อนที่

### 3. การสร้างเครื่องมือ

3.1 ศึกษาทฤษฎีเอกสารที่เกี่ยวข้อง และรวบรวมข้อมูลจากการลงพื้นที่จากการสังเกตและการสัมภาษณ์ เพื่อนำไปใช้ในการสร้างเครื่องมือแบบสัมภาษณ์ โดยแนวคำถามที่ใช้ในการสัมภาษณ์ผู้เชี่ยวชาญด้านองค์ประกอบของการจัดแสดงละครชาติเร่ทุ่งตุ๊กภายใต้กรอบแนวคิดด้านศึกษาองค์ประกอบของการจัดโรงมหรสพละครชาติเร่ทุ่งตุ๊ก ผู้วิจัยได้ศึกษาตามกรอบแนวคิดดังนี้

ผู้วิจัยได้ใช้กรอบแนวความคิดศึกษาองค์ประกอบของการจัดโรงมหรสพละครชาติเร่ทุ่งตุ๊ก (ประภาศรี ศรีประดิษฐ์, 2545 : 47) โดยผู้วิจัยได้นำมาประยุกต์ใช้ในการสร้างเครื่องมือแบบสัมภาษณ์ ดังนี้

3.1.1 คติความเชื่อในการกำหนดทิศทางของตำแหน่งที่ตั้งของเวที

3.1.2 มุมมองของเวทีและการใช้งาน

3.1.3 ตำแหน่งของผู้ชมการแสดง

3.2 นำแบบสัมภาษณ์ที่ปรับปรุงแล้วไปใช้ในการเก็บข้อมูลจากกลุ่มตัวอย่าง

### 4. การเก็บรวบรวมข้อมูล

ผู้วิจัยใช้วิธีการเก็บข้อมูล (Data collection) ในขั้นตอนการศึกษาและรวบรวมข้อมูลเกี่ยวกับองค์ประกอบของการจัดโรงมหรสพละครชาติเร่ทุ่งตุ๊กเพื่อนำมาประยุกต์ใช้ในการออกแบบโรงมหรสพละครชาติเร่ทุ่งตุ๊กเคลื่อนที่

### 5. การวิเคราะห์ข้อมูล

การวิเคราะห์ข้อมูลที่ได้จากผู้เชี่ยวชาญด้านองค์ประกอบการจัดแสดงละครชาติเร่ทุ่งตุ๊ก โดยการสังเกตและสัมภาษณ์ นำผลมาวิเคราะห์ในรูปแบบความเรียง เพื่อเป็นแนวทางในโรงมหรสพละครชาติเร่ทุ่งตุ๊กเคลื่อนที่

## วิธีดำเนินการวิจัยตามกรอบแนวคิดด้านการออกแบบตามวัตถุประสงค์ข้อที่ 2

เพื่อออกแบบโรงมหรสพละครชาตรีเท่งต๊กเคลื่อนที่

### 1. ประชากรและกลุ่มตัวอย่าง

1.1 ประชากร คือ ผู้เชี่ยวชาญด้านออกแบบโรงมหรสพเคลื่อนที่ละครชาตรีเท่งต๊ก และงานนิทรรศการเคลื่อนที่

1.2 กลุ่มตัวอย่าง คือ ผู้เชี่ยวชาญด้านออกแบบโรงมหรสพเคลื่อนที่ละครชาตรีเท่งต๊ก และงานนิทรรศการเคลื่อนที่ การเลือกกลุ่มตัวอย่าง ใช้การเลือกแบบเจาะจง (Purposive Sampling) ของ (พรสนอง วงศ์สิงห์ทอง, 2550 : 125) โดยเลือกตัวอย่างใช้หลักเหตุผลและวิจารณ์ของผู้วิจัยเอง ตัดสินเลือกกลุ่มตัวอย่างมาวิจัยโดยเลือกให้สอดคล้องและตรงตามวัตถุประสงค์ กลุ่มตัวอย่างที่ทำการเก็บข้อมูลมีจำนวน 3 ท่าน ได้แก่

1.2.1 ผู้ช่วยศาสตราจารย์ดร.ธเนศ ภิรมย์การ ภาควิชาวิชาครุศาสตร์สถาปัตยกรรมและการออกแบบ คณะครุศาสตร์อุตสาหกรรม สถาบันเทคโนโลยีพระจอมเกล้าเจ้าคุณทหารลาดกระบัง

1.2.2 ผู้ช่วยศาสตราจารย์วิมเนศวร ทะกอง สาขาวิชาการสื่อสารมวลชน คณะนิเทศศาสตร์ มหาวิทยาลัยราชภัฏรำไพพรรณี

1.2.3 คุณวันทิต ไตรวิทยานุรักษ์ Creative Director บริษัท มอช ครีเอชั่น

### 2. เครื่องมือที่ใช้ในงานวิจัย

2.2 แบบสอบถามความคิดเห็นโดยผู้เชี่ยวชาญด้านออกแบบโรงมหรสพเคลื่อนที่ละครชาตรีเท่งต๊ก และงานนิทรรศการเคลื่อนที่ ประเมินตามแบบมาตรฐานประเมินค่าระดับ (Rating Scale) คือ เหมาะสมมากที่สุด เหมาะสมมาก เหมาะสมปานกลาง เหมาะสมน้อย และใช้อ่านค่าตามอัตราส่วนดังนี้

4.51 – 5.00 หมายถึง มีความเหมาะสมระดับมากที่สุด

3.51 – 4.50 หมายถึง มีความเหมาะสมระดับมาก

2.51 – 3.50 หมายถึง มีความเหมาะสมระดับปานกลาง

1.51 – 2.50 หมายถึง มีความเหมาะสมระดับน้อย

1.00 – 1.50 หมายถึง มีความเหมาะสมระดับน้อยที่สุด

### 3. การสร้างเครื่องมือ

3.1 ศึกษาทฤษฎีเอกสารที่เกี่ยวข้อง และรวบรวมข้อมูลจากการลงพื้นที่จากการสังเกตและการสัมภาษณ์ เพื่อนำไปใช้ในการสร้างเครื่องมือแบบสัมภาษณ์ภายใต้กรอบแนวคิดด้านการออกแบบ ผู้วิจัยได้ศึกษาตามกรอบแนวคิดดังนี้

3.1.1 ผู้วิจัยได้ใช้กรอบแนวคิดในการออกแบบโรงมหรสพละครชาตรีเท่งตุ๊กเคลื่อนที่ (สุรพล วิรุฬห์รักษ์, 2546 : 190-197) ข้อโดยเลือกในการวิจัยครั้งนี้ 4 ข้อ นำมาประยุกต์ใช้ในขั้นตอนการออกแบบ โดยผู้วิจัยได้ศึกษาตามกรอบแนวคิดดังนี้

3.1.1.1 หน้าที่ใช้สอย ตอบสนองหน้าที่ใช้งาน ดังนี้ ทางเข้า-ออก ขึ้นบันได การซักกรอก หรือเทคนิคพิเศษ

3.1.1.2 ฉาก สอดคล้องกับสไตล์การนำเสนอของละคร

3.1.1.3 เวที มีความเหมาะสมและสอดคล้องกับรูปแบบของเวที ขนาด รูปร่าง และอุปกรณ์ของเวที

3.1.1.4 การก่อสร้าง (การติดตั้ง) วัสดุต้องมีความเหมาะสม การถอดประกอบโครงสร้างแต่ละชิ้นต้องสร้างมาเพื่อให้สามารถถอดและประกอบได้

3.1.2 ผู้วิจัยได้นำแนวทางการศึกษากระบวนการใช้มโนทัศน์เพื่อการคิดอย่างสร้างสรรค์ของ (ทรงวุฒิ เอกวุฒิวงศา, 2557 : 145-152) นำมาประยุกต์ใช้ในขั้นตอนการออกแบบ โดยผู้วิจัยได้ศึกษาตามกรอบแนวคิดดังนี้

3.1.2.1 ประสบปัญหาที่พบและมีแนวทางที่ต้องการจะแก้ไขหรือตอบสนอง

3.1.2.2 ประมวลและสร้างมโนทัศน์ระยะแรก “เริ่มทางการคิดอย่างสร้างสรรค์”

3.1.2.3 กำหนดองค์ประกอบของข้อมูลที่ต้องการเพิ่มเติม

3.1.2.4 ศึกษาและรวบรวมข้อมูลตามองค์ประกอบที่กำหนด

3.1.2.5 ประมวลและสร้างมโนทัศน์ระยะที่สอง “คิดอย่างเป็นกระบวนการ”

3.1.2.6 เชื่อมโยง “นามธรรม” ไปสู่ “รูปธรรม”

3.1.2.7 ประเมินผลการคิดเชิงมโนทัศน์

#### 4. การเก็บรวบรวมข้อมูล

ผู้วิจัยได้ศึกษาข้อมูลเพื่อการประเมินผลงานการออกแบบโรงมหรสพละครชาตรีเท่งตุ๊กเคลื่อนที่

4.1 ผู้วิจัยได้ทำการออกแบบโรงมหรสพละครชาตรีเท่งตุ๊กเคลื่อนที่ และสอบถามผู้เชี่ยวชาญด้านออกแบบโรงมหรสพเคลื่อนที่ละครชาตรีเท่งตุ๊กและงานนิทรรศการเคลื่อนที่ เพื่อประเมินรูปแบบที่เหมาะสมตรงตามวัตถุประสงค์

4.2 นำผลสรุปของการศึกษาและการเก็บข้อมูลมาใช้ในการออกแบบโรงมหรสพละครชาตรีเท่งตุ๊กเคลื่อนที่

4.3 ทำการผลิตต้นแบบสำหรับการประเมินความพึงพอใจกับกลุ่มตัวอย่าง

#### 5. การวิเคราะห์ข้อมูล

นำข้อมูลที่ได้จากแบบสอบถามความคิดเห็นที่มีต่อรูปแบบออกแบบโรงมหรสพละครชาตรีเท่งตุ๊กเคลื่อนที่มาวิเคราะห์โดยหาค่าเฉลี่ย (Mean) และส่วนเบี่ยงเบนมาตรฐาน (Standard Deviation : S.D.) โดยแบ่งเกณฑ์ในการแปลความหมายของค่าเฉลี่ย ดังนี้

4.51 – 5.00 หมายถึง มีความเหมาะสมระดับมากที่สุด

3.51 – 4.50 หมายถึง มีความเหมาะสมระดับมาก

2.51 – 3.50 หมายถึง มีความเหมาะสมระดับปานกลาง

- 1.51 – 2.50 หมายถึง มีความเหมาะสมระดับน้อย  
 1.00 – 1.50 หมายถึง มีความเหมาะสมระดับน้อยที่สุด

### วิธีดำเนินการวิจัยตามกรอบแนวคิดด้านการประเมินความพึงพอใจ ตามวัตถุประสงค์ข้อที่ 3

ประเมินความพึงพอใจของคณะละครชาตรีเท่งตุ๊กที่มีต่อการออกแบบโรงมหรสพละครชาตรีเท่งตุ๊กเคลื่อนที่ นำมาประยุกต์ใช้ในขั้นตอนการประเมินความพึงพอใจ โดยผู้วิจัยได้ศึกษาตามกรอบแนวคิดดังนี้

#### 1. ประชากรและกลุ่มตัวอย่าง

1.1 ประชากร คือ ผู้ใช้งานโรงมหรสพเคลื่อนที่ละครชาตรีเท่งตุ๊ก

1.2 กลุ่มตัวอย่าง คือ ผู้ใช้งานโรงมหรสพเคลื่อนที่ละครชาตรีเท่งตุ๊ก ของคณะจักรวาลมงคลศิลป์การเลือกกลุ่มตัวอย่างผู้วิจัยใช้การเลือกกลุ่มตัวอย่างที่ไม่ยึดความน่าจะเป็น แยกออกต่อไปได้เป็นการเลือกแบบเจาะจง (Purposive Sampling) ของ (พรสนอง วงศ์สิงห์ทอง, 2550 : 125) โดยใช้หลักเหตุผลและพิจารณาของผู้วิจัยเองตัดสินใจเลือกกลุ่มตัวอย่างมาวิจัยโดยเลือกให้สอดคล้องและตรงตามวัตถุประสงค์ กลุ่มตัวอย่างที่ทำการเก็บข้อมูลมี จำนวน 3 ท่าน

1.2.1 คุณจิรายุ บุญสม ผู้จัดฉากคณะละคร

1.2.2 คุณอดิสร สุทธิวารีย์ ผู้จัดแสงไฟและเครื่องเสียงเจ้าของคณะละคร

1.2.3 คุณจันทน์ มงคลสุข นักแสดงละครชาตรีเท่งตุ๊ก

#### 2. เครื่องมือที่ใช้ในงานวิจัย

2.1 แบบสอบถามผู้ใช้งานโรงมหรสพละครชาตรีเท่งตุ๊กเคลื่อนที่ ประเมินตามแบบมาตรฐานประเมินค่าระดับ (Rating Scale) คือ ความพึงพอใจมากที่สุด ความพึงพอใจมาก ความพึงพอใจปานกลาง ความพึงพอใจน้อย และใช้อ่านค่าตามอัตราส่วน ดังนี้

4.51 – 5.00 หมายถึง มีความพึงพอใจมากที่สุด

3.51 – 4.50 หมายถึง มีความพึงพอใจมาก

2.51 – 3.50 หมายถึง มีความพึงพอใจปานกลาง

1.51 – 2.50 หมายถึง มีความพึงพอใจน้อย

1.00 – 1.50 หมายถึง มีความพึงพอใจน้อยที่สุด

#### 3. การสร้างเครื่องมือ

3.2 การสร้างเครื่องมือเพื่อประเมินความพึงพอใจของคณะละครชาตรีเท่งตุ๊กที่มีต่อการออกแบบโรงมหรสพละครชาตรีเท่งตุ๊กเคลื่อนที่ ผู้วิจัยได้นำกรอบแนวคิดและทฤษฎีนำมาประยุกต์ใช้ในขั้นตอนการประเมินความพึงพอใจ โดยผู้วิจัยได้ศึกษาตามกรอบแนวคิดดังนี้

3.2.1 ผู้วิจัยได้ใช้กรอบแนวคิดเรื่องการออกแบบโรงมหรสพ (สุรพล วิรุฬห์รักษ์, 2546 : 190-197) นำมาประยุกต์ใช้ในขั้นตอนการหาค่าและประเมินความพึงพอใจโดยผู้วิจัยได้ศึกษาตามกรอบแนวคิดดังนี้

3.2.1.1 หน้าที่ใช้สอย ตอบสนองหน้าที่ใช้งาน ดังนี้ ทางเข้า-ออก ขึ้นบันได การชักกรอก หรือเทคนิคพิเศษ

3.2.1.2 ฉาก สอดคล้องกับสไตล์การนำเสนอของละคร

3.2.1.3 เวที มีความเหมาะสมและสอดคล้องกับรูปแบบของเวที ขนาด รูปร่าง และอุปกรณ์ของเวที

3.2.1.4 การก่อสร้าง (การติดตั้ง) วัสดุต้องมีความเหมาะสม การถอดประกอบ โครงสร้างแต่ละชิ้นต้องสร้างมาเพื่อให้สามารถถอดและประกอบได้

#### 4. การเก็บรวบรวมข้อมูล

ผู้วิจัยเก็บแบบสอบถามประเมินความพึงพอใจจากผู้ใช้งานโรงมหรสพละครชาตรีแห่งตึก นำกลับมาสรุปผลที่ได้ในรูปแบบข้อมูลเชิงปริมาณ

#### 5. การวิเคราะห์ข้อมูล

นำข้อมูลที่ได้จากแบบสอบถามประเมินความพึงพอใจ นำความคิดเห็นที่มีต่อการโรงมหรสพละครชาตรีแห่งตึกเคลื่อนที่ มาวิเคราะห์โดยหาค่าเฉลี่ย (Mean) และส่วนเบี่ยงเบนมาตรฐาน (Standard Deviation : S.D.) โดยแบ่งเกณฑ์ในการแปลความหมายของค่าเฉลี่ย ดังนี้

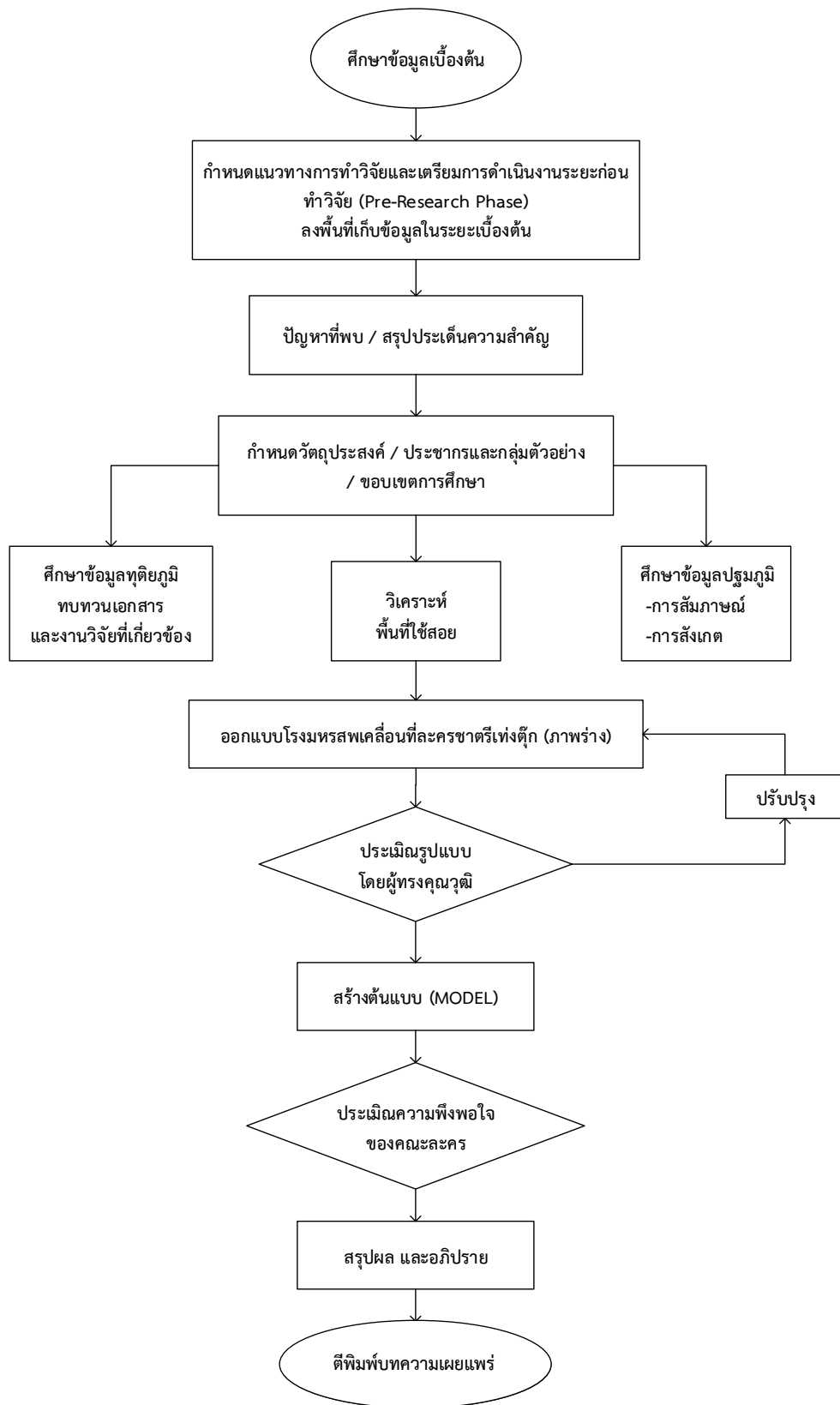
4.51 – 5.00 หมายถึง มีความพึงพอใจมากที่สุด

3.51 – 4.50 หมายถึง มีความพึงพอใจมาก

2.51 – 3.50 หมายถึง มีความพึงพอใจปานกลาง

1.51 – 2.50 หมายถึง มีความพึงพอใจน้อย

1.00 – 1.50 หมายถึง มีความพึงพอใจน้อยที่สุด



ภาพที่ 3.1 แผนภูมิขั้นตอนของการดำเนินงานวิจัย