



ภาคผนวก

ลิขสิทธิ์ของมหาวิทยาลัยราชภัฏรำไพพรรณี

ภาคผนวก ก
แบบสัมภาษณ์เพื่อสร้างต้นแบบเครื่องประดับ สำหรับกลุ่มวิสาหกิจชุมชน
ท่องเที่ยวบ้านน้ำเขียว จังหวัดตราด

ลิขสิทธิ์ของมหาวิทยาลัยราชภัฏรำไพพรรณี

แบบสัมภาษณ์เพื่อสร้างต้นแบบเครื่องประดับ
เรื่อง การออกแบบเครื่องประดับเครื่องประดับจากดินปั้นจากเปลือกหอยแมลงภู
 (กลุ่มตัวแทนวิสาหกิจชุมชนท่องเที่ยว บ้านน้ำเขียว จังหวัดตราด)

ประเด็นการอธิบายร่วมกับกลุ่มวิสาหกิจชุมชนท่องเที่ยว บ้านน้ำเขียว จังหวัดตราด

อธิบายข้อมูลที่ได้จากการศึกษาค้นคว้า การทำการทดลองทำดินปั้นแปรรูปเปลือกหอยแมลงภูโดยไม่ผ่านกระบวนการทางความร้อน โดยพัฒนาสูตรดินปั้นที่มีอัตราส่วนระหว่างแป้งข้าวเหนียวกับเปลือกหอยแมลงภูบดเพื่อเพิ่มความแข็งแรงให้กับผลิตภัณฑ์และทำให้ดินมีความเหนียวมากขึ้น แก่กลุ่มวิสาหกิจชุมชนท่องเที่ยว บ้านน้ำเขียว จังหวัดตราด ดังนี้

1. อธิบายวัตถุประสงค์งานวิจัย
2. อธิบายผลการทดลองสูตรดินปั้นจากเปลือกหอยแมลงภูโดยหาปริมาณที่เหมาะสมในการทำดินปั้นสูตรผสมและกระบวนการผลิตดินปั้นจากเปลือกหอยแมลงภู - ข้อดีและข้อจำกัดในการใช้ดินปั้นจากเปลือกหอยแมลงภู
3. อธิบายแนวคิดของเทรนด์เครื่องประดับเพื่อหาแนวทางการออกแบบเครื่องประดับจากดินปั้นจากเปลือกหอยแมลงภูที่ได้ทำการพัฒนาสูตรแล้ว

ประเด็นคำถาม : กลุ่มวิสาหกิจชุมชนท่องเที่ยว บ้านน้ำเขียว จังหวัดตราด

ประเด็นคำถามที่ 1 กลุ่มเป้าหมายและกลุ่มตลาดที่จะออกแบบควรเป็นกลุ่มใด

ประเด็นคำถามที่ 2 แนวทางในการออกแบบเครื่องประดับควรมีแนวคิดอย่างไร

ประเด็นคำถามที่ 3 ความต้องการทางด้านรูปแบบหรือสวดลายในการออกแบบควรเป็นลักษณะใด

เมื่อถามประเด็นคำถามตัวแทนกลุ่มวิสาหกิจชุมชนท่องเที่ยว บ้านน้ำเขียว จังหวัดตราด แล้วทำการสรุปแนวทางในการออกแบบพร้อมกันให้แสดงความคิดร่วมจัดทำMoodboard ที่แสดงอารมณ์หรือสไตล์งานเพื่อชี้ให้เห็นทิศทางงานออกแบบ และทำการสเก็ตช์แบบร่างเครื่องประดับร่วมกับผู้วิจัยและนักศึกษาศาสาเทคโนโลยีอัญมณีและเครื่องประดับ จำนวน 9 แบบร่าง



คณะกรรมการพิจารณาจริยธรรมการวิจัยในมนุษย์
มหาวิทยาลัยราชภัฏรำไพพรรณี
วันที่รับรอง : - 8 มิ.ย. 2565



ภาคผนวก ข
แบบสอบถามผู้เชี่ยวชาญคัดเลือกแบบร่างเครื่องประดับ

ลิขสิทธิ์ของมหาวิทยาลัยราชภัฏรำไพพรรณี



แบบสอบถามผู้เชี่ยวชาญคัดเลือกแบบร่างเครื่องประดับ
โครงการวิจัย : ศึกษาและทดลองการแปรรูปเปลือกหอยแมลงภูบดเหลือทิ้งเพื่อการผลิตดินปั้นสำหรับงาน
เครื่องประดับเพื่อชุมชน

คำชี้แจงรายละเอียดงานวิจัย

แบบสอบถามนี้สร้างมาเพื่อให้ผู้เชี่ยวชาญประเมินคัดเลือกแบบร่างเครื่องประดับที่ทางคณะผู้วิจัยและนักศึกษาสาขาวิชาเทคโนโลยีอัญมณีและเครื่องประดับร่วมออกแบบให้กับกลุ่มวิสาหกิจชุมชนท่องเที่ยว บ้านน้ำเขียว จังหวัดตราด เพื่อคัดเลือกแบบร่างที่มีคะแนนสูงสุดทำการผลิตเป็นต้นแบบประดับ ทั้งนี้งานวิจัยเป็นส่วนหนึ่งของงานวิจัยเรื่องศึกษาและทดลองการแปรรูปเปลือกหอยแมลงภูบดเหลือทิ้งเพื่อการผลิตดินปั้นสำหรับงานเครื่องประดับเพื่อชุมชน โดยมีวัตถุประสงค์ของโครงการวิจัยเพื่อพัฒนาสูตรดินปั้นจากเปลือกหอยแมลงภูโดยหาปริมาณที่เหมาะสมในการทำดินปั้น จากนั้นสร้างผลิตภัณฑ์ต้นแบบเครื่องประดับจากดินปั้นจากเปลือกหอยแมลงภู งานวิจัยนี้เป็นส่วนหนึ่งของงานวิจัยของผู้ช่วยศาสตราจารย์ภัทรา ศรีสุโข เป็นอาจารย์ประจำสาขาวิชาเทคโนโลยีอัญมณีและเครื่องประดับคณะเทคโนโลยีอุตสาหกรรม มหาวิทยาลัยราชภัฏรำไพพรรณี ซึ่งได้รับสนับสนุนงบประมาณจากกองทุนวิจัย มหาวิทยาลัยราชภัฏรำไพพรรณี ประจำปีงบประมาณ พ.ศ.2565 ผู้วิจัยใคร่ขอให้ผู้เชี่ยวชาญตอบแบบสอบถามให้ตรงกับความคิดเห็นของท่านให้มากที่สุด ซึ่งคำตอบที่ได้จากความคิดเห็นของท่าน มีประโยชน์อย่างยิ่งต่อการทำวิจัยในครั้งนี้

แบบสอบถามความคิดเห็นของผู้เชี่ยวชาญนี้แบ่งออกเป็น 3 ด้าน

ด้านที่ 1 แบบสอบถามความคิดเห็นของผู้เชี่ยวชาญเกี่ยวกับด้านความสวยงาม

ด้านที่ 2 แบบสอบถามความคิดเห็นของผู้เชี่ยวชาญเกี่ยวกับด้านประโยชน์การใช้สอย

ด้านที่ 3 แบบสอบถามความคิดเห็นของผู้เชี่ยวชาญเกี่ยวกับด้านการผลิต



ผู้วิจัยขอขอบคุณในความร่วมมือ ณ โอกาสนี้
 จากผู้ช่วยศาสตราจารย์ภัทรา ศรีสุโข และคณะผู้วิจัยฯ
 คณะเทคโนโลยีอุตสาหกรรม มหาวิทยาลัยราชภัฏรำไพพรรณี

คณะกรรมการพิจารณาจริยธรรมการวิจัยในมนุษย์
 มหาวิทยาลัยราชภัฏรำไพพรรณี
 วันที่รับรอง : - 8 มิ.ย. 2565

ข้อมูลผู้เชี่ยวชาญคัดเลือกแบบร่างเครื่องประดับ

ชื่อ.....ตำแหน่งงาน.....

ระดับการศึกษา.....

บริษัท/หน่วยงาน.....

ประสบการณ์การทำงาน

ทางด้าน.....จำนวน.....ปี

ทางด้าน.....จำนวน.....ปี

ทางด้าน.....จำนวน.....ปี



สะพานวัดใจ
ดวงตาบ้านน้ำเชี่ยว

สะพานไม้ตั้งอยู่ปากน้ำเชี่ยวผ่านคลองน้ำเชี่ยวด้วยเอกลักษณ์ของสะพานที่ทิวทัศน์หน้าบ้านและประติมากรรมลวดลายไม้ที่งดงามของสะพานวัดใจ เมื่อขึ้นไปบนตัวสะพานจะสามารถมองเห็นทิวทัศน์ของบ้านน้ำเชี่ยวได้ 360 องศา โดยนำรูปแบบของสะพานมาถอดแบบและออกแบบให้มีลักษณะปูนขึ้นมา ดินขึ้นจากเปลือกหอยแมลงภู่จะผสมกับทองคำเปลวเล็กน้อยแทนแสงสะท้อนจากน้ำ

ประเภทเครื่องประดับ : ต่างหู เข็มกลัด สร้อยข้อมือ

- ตัวเรือนทองเหลืองสีทอง ประดับเพชรพลอยสังเคราะห์(CZ)
- เพชรสีฟ้าสังเคราะห์(CZ)สีเหลืองต่างเฉด
- ฝังโมissaniteสีชมพูและสีส้มขนาดต่างขนาด
- สีแวววาวเหมือนอัญมณี(CZ)ขนาดเล็ก

พนักพิงรถ (เบาะรถ) และถุงนอนพับได้

แบบร่างที่ 1

ชื่อผลงาน : สะพานวัดใจ

ประเภทเครื่องประดับ : ต่างหู เข็มกลัด สร้อยข้อมือ

แนวคิดในการออกแบบ :

นำแรงบันดาลใจมาจากสะพานวัดใจหรือดวงตาบ้านน้ำเชี่ยวเป็นสะพานไม้โค้งสูงมากที่ทอดผ่านคลองน้ำเชี่ยว ด้วยเอกลักษณ์ของสะพานที่ทิวทัศน์เพื่อให้เรือประมงสามารถลอดผ่านได้ เมื่อขึ้นไปบนตัวสะพานจะสามารถมองเห็นทิวทัศน์บ้านน้ำเชี่ยวได้ถึง 360 องศา โดยนำรูปแบบของสะพานมาถอดแบบและออกแบบให้มีลักษณะปูนขึ้นมา ดินขึ้นจากเปลือกหอยแมลงภู่จะผสมกับทองคำเปลวเล็กน้อยแทนแสงสะท้อนจากน้ำ

ข้างล่างสะพาน ตรงยอดสะพานติดเพชรสีสังเคราะห์(CZ) ขนาดเล็ก 3 เม็ดแทนสัญลักษณ์ของโมโนไททันสะพาน โดยเฉพาะต่างหูกจะเพิ่มเพชรสีฟ้าสังเคราะห์(CZ) ห้อยจากด้านบนเพื่อแสดงถึงพระอาทิตย์ที่ให้แสงสว่างลงมาเพื่อเป็นดวงตาบ้านน้ำเชี่ยว

ระดับคะแนนความคิดเห็น				
มากที่สุด	มาก	ปานกลาง	น้อย	น้อยที่สุด
5	4	3	2	1

เกณฑ์การประเมินแบบร่างเครื่องประดับ				
ด้านความสวยงาม				
1. การจัดองค์ประกอบของรูปแบบเครื่องประดับมีความสวยงาม				
2. สามารถออกแบบได้ตรงตามแนวความคิดการออกแบบ				
3. ความสวยงามน่าสนใจดึงดูดผู้บริโภค				
4. ความแปลกใหม่มีเอกลักษณ์เฉพาะตัว				
5. การใช้ดินแปรรูปจากเปลือกหอยแมลงภู่มีความกลมกลืนเข้ากับแบบเครื่องประดับได้ดี				
ด้านประโยชน์การใช้สอย				
6. ความสะดวกสบายในการสวมใส่				
7. สามารถสวมใส่ได้หลายโอกาส				
8. ความเหมาะสมกับการใช้งาน แข็งแรง ง่ายต่อการดูแลรักษา				
ด้านการผลิต				
9. ความยากง่ายในขั้นตอนการผลิต				
10. สามารถนำไปผลิตในเชิงพาณิชย์ได้				

ความคิดเห็นและข้อเสนอแนะต่อรูปแบบที่ 1

ข้อเสนอแนะอื่น ๆ

.....

.....

.....

.....

.....

.....



คณะกรรมการพิจารณาจริยธรรมการวิจัยในมนุษย์
มหาวิทยาลัยราชภัฏรำไพพรรณี
วันที่รับรอง : - 8 มี.ย. 2565



ข้าวเกรียบยาคหน้า
ขนมของชาวมุสลิม

เป็นขนมที่ใกล้เคียงกับขนมจากบรรพบุรุษเขมรโบราณ ซึ่งแบบที่ทำจากแป้งข้าวเหนียวอย่างพิบั้ง ๆ จนพอตรอง จากนั้นทอดด้วยน้ำมันร้อนจัดแล้วจะเคลือบ โรยด้วยผงข้าวสุก ผัดกับเนื้อกุ้งป่นปรุงรสกับเครื่องเทศต่าง ๆ เช่นเดียวกับขนมที่เรียกว่า ข้าวเกรียบยาคหน้า

ลักษณะของข้าวเกรียบยาคหน้า

- ประเภทเครื่องประดับ : ต่างหู เข็มกลัด (Pin) กำไลข้อศอก
- เป็นไม้ฉากเพื่อสอดแตรของหมอลำกองทัพเพลง
- รูปหัวใจ (Heart)

แบบร่างที่ 3

ชื่อผลงาน : ข้าวเกรียบยาคหน้า

ประเภทเครื่องประดับ : ต่างหู เข็มกลัด สร้อยข้อมือ

แนวคิดในการออกแบบ :

นำแรงบันดาลใจมาจากข้าวเกรียบยาคหน้า เป็นขนมของชาวมุสลิมที่สืบทอดต่อกันมาจากรัฐสุมาตรา ซึ่งทำจากแป้งข้าวเหนียวย่างไฟอ่อน ๆ จนพอกรอบ นำน้ำตาลอ้อยเคี้ยวจนหอมทาหรือยาคอบ้าง ข้าวเกรียบโรยมะพร้าวชุบคั่วกับเนื้อกุ้งป่นปรุงรสเค็มคล้ายหน้ากุ้งของขนมแป้งต่างถิ่นที่มีถิ่นที่อยู่ที่ไทยดำ จึงนำข้าวเกรียบยาคหน้ามาออกแบบโดยใช้ดินปั้นจากเปลือกหอยแมลงภู่ม้วนส่วนที่เป็นแป้งข้าวเหนียวปั้นให้เป็นลักษณะวงกลมแบนและดินปั้นจากเปลือกหอยแมลงภู่ม้วนกับทองคำเปลวแทนใบส่วนมะพร้าวชุบคั่วกับเนื้อกุ้งป่น ประดับด้วยหินแก้วสีเขียวแทนต้นหอมที่อยู่ด้านบนหน้า

ระดับคะแนนความคิดเห็น				
มากที่สุด	มาก	ปานกลาง	น้อย	น้อยที่สุด
5	4	3	2	1

เกณฑ์การประเมินแบบร่างเครื่องประดับ				
ด้านความสวยงาม				
1. การจัดองค์ประกอบของรูปแบบเครื่องประดับมีความสวยงาม				
2. สามารถออกแบบได้ตรงตามแนวความคิดการออกแบบ				
3. ความสวยงามน่าสนใจดึงดูดผู้บริโภค				
4. ความแปลกใหม่มีเอกลักษณ์เฉพาะตัว				
5. การใช้ดินแปรรูปจากเปลือกหอยแมลงภู่ม้วนมีความกลมกลืนเข้ากับแบบเครื่องประดับได้ดี				
ด้านประโยชน์การใช้สอย				
6. ความสะดวกสบายในการสวมใส่				
7. สามารถสวมใส่ได้หลายโอกาส				
8. ความเหมาะสมกับการใช้งาน แข็งแรง ง่ายต่อการดูแลรักษา				
ด้านการผลิต				
9. ความยากง่ายในขั้นตอนการผลิต				
10. สามารถนำไปผลิตในเชิงพาณิชย์ได้				

ความคิดเห็นและข้อเสนอแนะต่อรูปแบบที่ 3

ข้อเสนอแนะอื่น ๆ

.....

.....

.....

.....

.....

.....



คณะกรรมการพิจารณาจริยธรรมการวิจัยในมนุษย์
มหาวิทยาลัยราชภัฏรำไพพรรณี
วันที่รับรอง : - 8 มิ.ย. 2565

แบบสอบถามผู้เชี่ยวชาญคัดเลือกแบบร่างเครื่องประดับ



คณะกรรมการพิจารณาจริยธรรมการวิจัยในมนุษย์
มหาวิทยาลัยราชภัฏรำไพพรรณี

วันที่รับรอง : - 8 เม.ย. 2565

<https://forms.gle/sxXLz6t3rVWT5UjG7>



ภาคผนวก ค

เอกสารยืนยันการยกเว้นการรับรองผลการพิจารณาจริยธรรมการวิจัยมนุษย์

ลิขสิทธิ์ของมหาวิทยาลัยราชภัฏรำไพพรรณี



บันทึกข้อความ

ส่วนราชการ...สถาบันวิจัยและพัฒนา...โทร. ๑๐๘๐๒.....

ที่...อว.๐๖๓๓.๐๘/๓๓๘..... วันที่...๘...เมษายน...๒๕๖๕.....

เรื่อง...การออกเอกสารใบรับรองจริยธรรมการวิจัยในมนุษย์.....

เรียน ผู้ช่วยศาสตราจารย์ภัทรา ศรีสุโข

ตามที่ท่านได้ส่งแบบเสนอโครงการวิจัยเพื่อขอรับการพิจารณารับรองจริยธรรมการวิจัยในมนุษย์ มหาวิทยาลัยราชภัฏรำไพพรรณี เรื่อง “ศึกษาและทดลองการแปรรูปเปลือกหอยแมลงภูบดเหลือทิ้งเพื่อการผลิตดินปั้นสำหรับงานเครื่องประดับเพื่อชุมชน” นั้น

บัดนี้ คณะกรรมการพิจารณาจริยธรรมการวิจัยในมนุษย์ มหาวิทยาลัยราชภัฏรำไพพรรณี ได้พิจารณาความครบถ้วนและรายละเอียดเอกสารดังกล่าวเป็นที่เรียบร้อยแล้ว จึงได้ออกเอกสารรับรองจริยธรรมการวิจัยในมนุษย์ เลขที่ IRB-08/2565 ตามเอกสารที่แนบมาพร้อมนี้

จึงเรียนมาเพื่อโปรดทราบ

(รองศาสตราจารย์ ดร.สุรีย์มาศ สุขกลี)
ประธานกรรมการพิจารณาจริยธรรมการวิจัยในมนุษย์
มหาวิทยาลัยราชภัฏรำไพพรรณี



เลขที่ IRB-08/2565

เอกสารรับรองผลการพิจารณาจริยธรรมการวิจัยในมนุษย์ มหาวิทยาลัยราชภัฏรำไพพรรณี

คณะกรรมการพิจารณาจริยธรรมการวิจัยในมนุษย์ มหาวิทยาลัยราชภัฏรำไพพรรณี ได้พิจารณาโครงการวิจัย

รหัสโครงการวิจัย	RBRU-Hu08/2565
โครงการวิจัยเรื่อง	ศึกษาและทดลองการแปรรูปเปลือกหอยแมลงภูบดเหลือทิ้งเพื่อการผลิตดินปั้น สำหรับงานเครื่องประดับเพื่อชุมชน
หัวหน้าโครงการวิจัย	ผู้ช่วยศาสตราจารย์ภัทรา ศรีสุโข
หน่วยงานที่สังกัด	คณะเทคโนโลยีอุตสาหกรรม

คณะกรรมการพิจารณาจริยธรรมการวิจัยในมนุษย์ มหาวิทยาลัยราชภัฏรำไพพรรณีได้พิจารณาแล้ว
เห็นว่าโครงการวิจัยดังกล่าวเป็นไปตามหลักการของจริยธรรมการวิจัยในมนุษย์ โดยที่ผู้วิจัยเคารพสิทธิและศักดิ์ศรีในความ
เป็นมนุษย์ ไม่มีการล่วงละเมิดสิทธิ สวัสดิภาพ และไม่ก่อให้เกิดภัยอันตรายแก่ตัวอย่างการวิจัย และผู้เข้าร่วมโครงการวิจัย
จึงเห็นสมควรให้ดำเนินการวิจัยในขอบข่ายของโครงการวิจัยที่เสนอได้ (ตามเอกสารตรวจสอบ)

- | | |
|--|---|
| 1. เอกสารโครงการวิจัยฉบับภาษาไทย | ฉบับที่ 1 วันที่ 8 เดือน เมษายน พ.ศ. 2565 |
| 2. เอกสารชี้แจงผู้เข้าร่วมโครงการวิจัย | |
| 2.1 เอกสารสำหรับกลุ่มผู้เชี่ยวชาญทางด้านอัญมณี
และเครื่องประดับ | ฉบับที่ 1 วันที่ 8 เดือน เมษายน พ.ศ. 2565 |
| 2.2 เอกสารสำหรับกลุ่มตัวแทนวิสาหกิจชุมชนท่องเที่ยว
บ้านน้ำเขียว จังหวัดตราด | ฉบับที่ 1 วันที่ 8 เดือน เมษายน พ.ศ. 2565 |
| 3. เอกสารแสดงความยินยอมของผู้เข้าร่วมโครงการวิจัย | |
| 3.1 เอกสารสำหรับกลุ่มผู้เชี่ยวชาญทางด้านอัญมณีฯ | ฉบับที่ 1 วันที่ 8 เดือน เมษายน พ.ศ. 2565 |
| 3.2 เอกสารสำหรับกลุ่มตัวแทนวิสาหกิจชุมชนท่องเที่ยวฯ | ฉบับที่ 1 วันที่ 8 เดือน เมษายน พ.ศ. 2565 |
| 4. เอกสารเครื่องมือที่ใช้ในการวิจัย | |
| 4.1 แบบสัมภาษณ์เพื่อสร้างต้นแบบเครื่องประดับ | ฉบับที่ 1 วันที่ 8 เดือน เมษายน พ.ศ. 2565 |
| 4.2 แบบสอบถามผู้เชี่ยวชาญคัดเลือกแบบร่างเครื่องประดับ | ฉบับที่ 1 วันที่ 8 เดือน เมษายน พ.ศ. 2565 |

การรับรองผลการพิจารณาจริยธรรมการวิจัยในมนุษย์ฉบับนี้ มีผลถึง วันที่ 8 เดือน เมษายน พ.ศ. 2566

ออกให้ ณ วันที่ 8 เดือน เมษายน พ.ศ. 2565

ลงนาม

(รองศาสตราจารย์ ดร.สุรีย์มาศ สุขกลี)

ประธานกรรมการพิจารณาจริยธรรมการวิจัยในมนุษย์

มหาวิทยาลัยราชภัฏรำไพพรรณี



ภาคผนวก ง
แบบร่างเครื่องประดับ

ลิขสิทธิ์ของมหาวิทยาลัยราชภัฏรำไพพรรณี

แบบร่างที่ 1 ชื่อผลงาน สะพานวัดใจ



สะพานวัดใจ ดวงตาบ้านน้ำเขียว

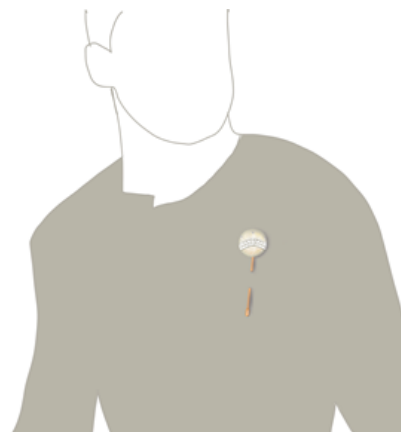
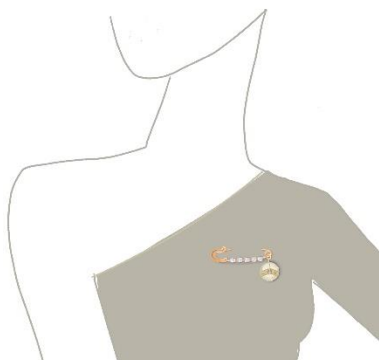
สะพานไม้โค้งสูงมากที่พาดผ่านคลองน้ำเขียว ด้วยเอกลักษณ์ของสะพานที่สร้างขึ้นเพื่อให้นักข้ามผ่านไปมาและเรือประมงสามารถลอดผ่านได้จึงมีความสูงมากจึงชื่อสะพานวัดใจ เมื่อขึ้นไปบนตัวสะพานจะสามารถมองเห็นชุมชนบ้านน้ำเขียวได้ถึง 360 องศา

ประเภทเครื่องประดับ : ต่างหู เข็มกลัด สร้อยข้อมือ

- ตัวเรือนทองเหลืองสีทอง ประดับเพชรรัสเซียสังเคราะห์(CZ)
- เพชรรัสเซียสังเคราะห์(CZ)สำหรับห้อยต่างหู
- ดินปืนจากเปลือกหอยแมลงภู่ผสมทองคำเปลว
- ฟังเพชรรัสเซียสังเคราะห์(CZ)ขนาดเล็ก



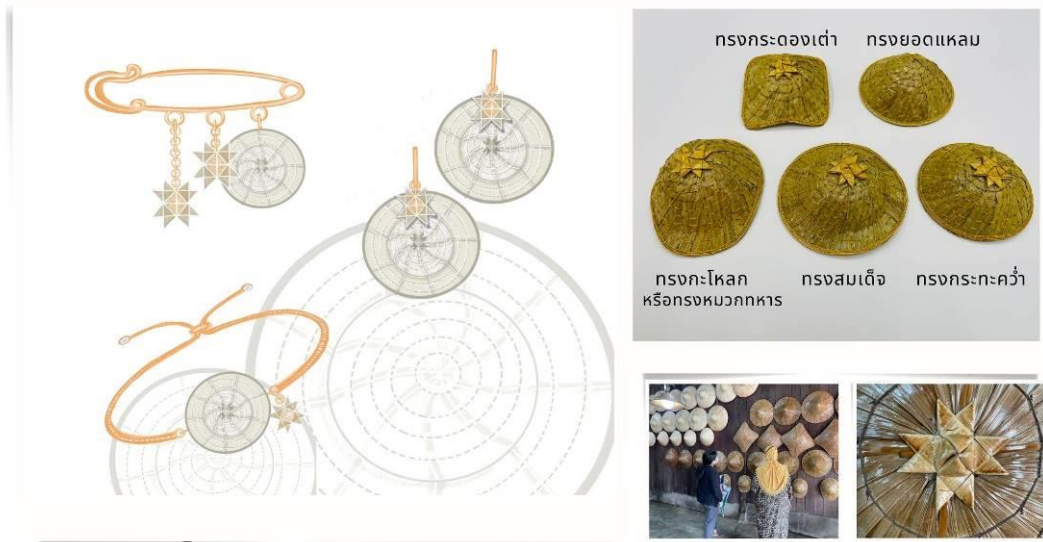
ลิขสิทธิ์ของมหาวิทยาลัยรา





ลิขสิทธิ์ของมหาวิทยาลัยราชภัฏรำไพพรรณี

แบบร่างที่ 2 ชื่อผลงาน งามใบจาก

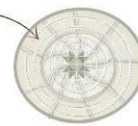


งามใบจาก

งามใบจากทรงสมเด็จ

เครื่องจักสานหัตถกรรมที่ขึ้นชื่อของจังหวัดตราดที่บ้านน้ำเชี่ยวได้ทำผลิตภัณฑ์ที่งามขึ้นมานานแต่โบราณทั้งหมด 5 แบบ คือ ทรงกระดองเต่า ทรงกะโหลกหรือทรงหมวกทหาร ทรงยอดแหลม และสุดท้ายทรงสมเด็จเป็นหมวกปีกกว้างทรงกลมยอดไม่แหลมเดิมชื่อว่า "ทรงนเรศวร" ที่เปลี่ยนชื่อเพื่อถวายแด่สมเด็จพระเจ้าพี่นางเธอ เจ้าฟ้ากัลยาณิวัฒนากรมหลวงนราธิวาสราชนครินทร์ ครั้งที่เสด็จมาเยือนบ้านน้ำเชี่ยวที่งานกาชาด

ดินปั้นจากเปลือก
หอยแมลงภู่



ดินปั้นจากเปลือกหอย
แมลงภู่ผสมทองคำเปลว



ประเภทเครื่องประดับ : ต่างหู เข็มกลัด สร้อยข้อมือ

- ตัวเรือนทองเหลืองสีทอง
- ดินปั้นจากเปลือกหอยแมลงภู่
- ดินปั้นจากเปลือกหอยแมลงภู่ผสมทองคำเปลว

ลิขสิทธิ์ของมหาวิทยาลัยราชภัฏรำไพพรรณี



ลิขสิทธิ์ของมหาวิทยาลัยราชภัฏรำไพพรรณี

แบบร่างที่ 3 ชื่อผลงาน ข้าวเกรียบยาหน้า



ข้าวเกรียบยาหน้า

ขนมของชาวมุสลิม

เป็นขนมที่สืบทอดต่อกันมาจากบรรพบุรุษแขกจาก ซึ่งขนมทำจากแป้งข้าวเกรียบย่างไฟอ่อน ๆ จนพองกรอบ จากนั้นทาหรือยาด้วยน้ำตาลอ้อยเคี้ยวจนหอม โรยด้วยมะพร้าวขูด ผัดกับเนื้อกุ้งปั่นปรุงรสเค็มคล้ายหน้ากุ้งของขนมเบื้องแต่ต่างกันที่มีกลิ่นพริกไทยดำ

ดินปั้นจากเปลือกหอยแมลง
งูผสมทองคำเปลว

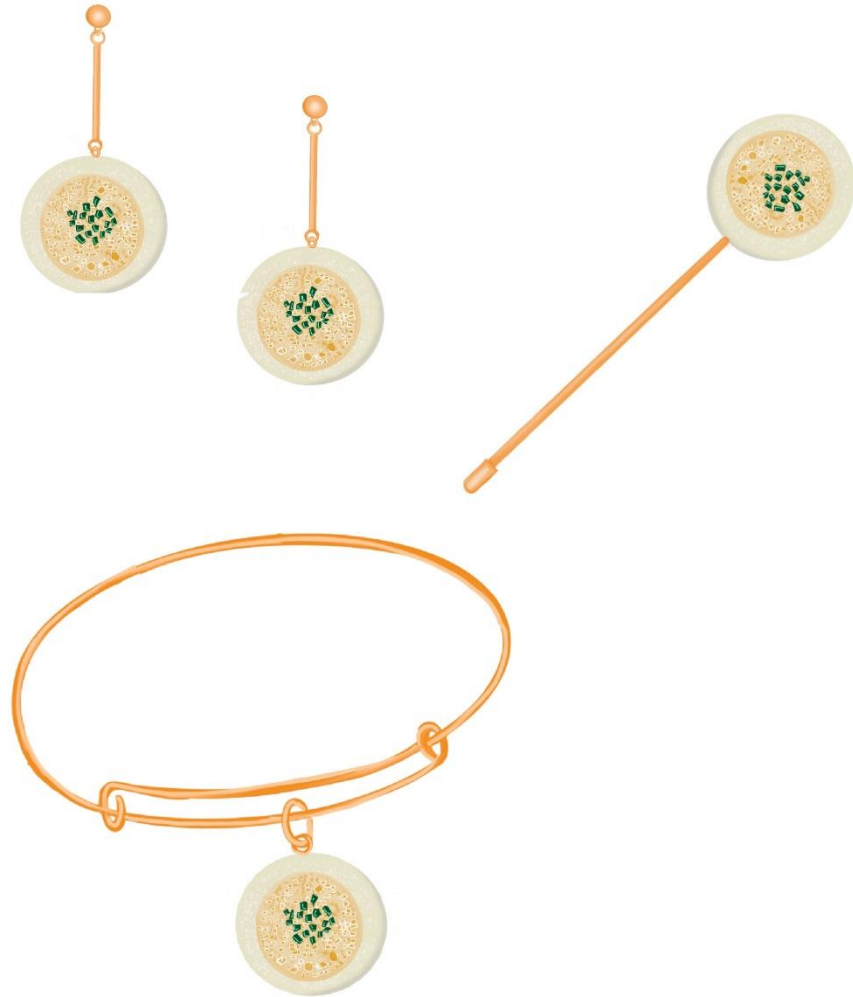
ดินปั้นจากเปลือกหอยแมลงงู



ประเภทเครื่องประดับ : ต่างหู เข็มกลัด(Pin) กำไลข้อมือ

- ตัวเรือนทองเหลืองสีทอง
- ดินปั้นจากเปลือกหอยแมลงงูผสมทองคำเปลว
- หินแก้วสีเขียว

ลิขสิทธิ์ของมหาวิทยาลัยราชภัฏรำไพพรรณี



ลิขสิทธิ์ของมหาวิทยาลัยราชภัฏรำไพพรรณี



ภาคผนวก จ

การสัมภาษณ์ตัวแทนกลุ่มวิสาหกิจชุมชนท่องเที่ยวบ้านน้ำเขียว

ลิขสิทธิ์ของมหาวิทยาลัยราชภัฏรำไพพรรณี

การสัมภาษณ์ตัวแทนกลุ่มวิสาหกิจชุมชนท่องเที่ยวบ้านน้ำเขียว จังหวัดตราด
เมื่อวันที่ 22 กรกฎาคม พ.ศ.2565
ณ วิสาหกิจชุมชนท่องเที่ยวบ้านน้ำเขียว จังหวัดตราด





ภาคผนวก จ
ภาพบรรยากาศถ่ายทอดองค์ความรู้

ลิขสิทธิ์ของมหาวิทยาลัยราชภัฏรำไพพรรณี

บรรยากาศถ่ายทอดองค์ความรู้
เมื่อวันที่ 9 กันยายน พ.ศ.2565
ณ วิสาหกิจชุมชนท่องเที่ยวบ้านน้ำเขียว จังหวัดตราด





ภาคผนวก ช
ต้นแบบเครื่องประดับ

ลิขสิทธิ์ของมหาวิทยาลัยราชภัฏรำไพพรรณี



Wahrnehmung³⁰ und führt
 der Kontemplation imge-
 rennung der reinen Sinnlichkeit ist,
 die eine elementare oder primitive
 Wahrnehmung des Bewusstseins. Ein radikaler Sinn
 des Besonderen bewahrt einen eigenarti-
 gen Verweigen zur Abstraktion: Zur Abstrak-
 tion des Abstrakten und Höheren, die die Gegen-
 ständlichkeit in aller nicht kontemplativen
 Wahrnehmung lenken. Sie ist eine höchst vor-
 aussetzungsvolle Wahrnehmung. Sie setzt den
 sprachlich gebildeten Zeitraum vielfältiger
 Lebensinteressen und Sinnzusammenhänge vor-
 aus, in dem alles Gegebene eine sprachlich und
 visuellere Gegenständlichkeit erhält. Sie behält
 das Resultat dieser Individualisierung bei, löst es
 aber in der Kontemplation auf. Kontemplation
 ist ein Raum-Zeit-Kontinuum, bei dem er
 mit dem Kunstwerk einen Raum teilt, abzuse-
 hen und sich ganz in das Kunstwerk zu vertiefen.
 Im Falle des von Munsterer geschliffenen
 Kristalls geht er in den virtuellen Innenraum
 auf kontemplative Weise ein.³¹

performance, it is neither an ele-
 mentary achievement of conscious-
 ness for which the subject rests on
 a primitive attention to all sensory
 contemplation. It is perception grounded
 on a great many things. It is grounded on a
 aesthetically formed time span filled with
 manifold vital interests and contexts of meaning,
 in which all givens receive a linguistically indi-
 vidualized objectivity. Retaining the result of this
 individuation, it does, however, detach it from all
 functional purposes. Contemplation addresses all
 things by their simplest nature only and leaves
 responding to their visible appearance up to
 them.³²

And contemplation leads the viewer to dis-
 regard his own space-time continuum with
 which he shares a space with the artwork, and to
 immerse himself entirely in the artwork. In the
 case of a crystal cut by Munsterer, the viewer
 goes into the virtual inner space in a contempla-
 tive way.³³

merksamkeit in aller nicht kontemplativen
 Wahrnehmung lenken. Sie ist eine höchst vor-
 aussetzungsvolle Wahrnehmung. Sie setzt den
 sprachlich gebildeten Zeitraum vielfältiger
 Lebensinteressen und Sinnzusammenhänge vor-
 aus, in dem alles Gegebene eine sprachlich indi-
 vidualisierte Gegenständlichkeit erhält. Sie behält
 das Resultat dieser Individualisierung bei, löst es
 aber in der Kontemplation auf. Kontemplation
 ist ein Raum-Zeit-Kontinuum, bei dem er
 mit dem Kunstwerk einen Raum teilt, abzuse-
 hen und sich ganz in das Kunstwerk zu vertiefen.
 Im Falle des von Munsterer geschliffenen
 Kristalls geht er in den virtuellen Innenraum
 auf kontemplative Weise ein.³⁴

1. Karl Herz, *Die Kunst der Dinge. Geschichte und Theorie der Objekte* (München 2003), pp. 107-108.

2. Wilhelm Lindmann, *Die Kunst der Dinge. Geschichte und Theorie der Objekte* (München 2003), pp. 107-108.

3. Karl Herz, *Die Kunst der Dinge. Geschichte und Theorie der Objekte* (München 2003), pp. 107-108.

4. Karl Herz, *Die Kunst der Dinge. Geschichte und Theorie der Objekte* (München 2003), pp. 107-108.

5. Wilhelm Lindmann, *Die Kunst der Dinge. Geschichte und Theorie der Objekte* (München 2003), pp. 107-108.

6. Karl Herz, *Die Kunst der Dinge. Geschichte und Theorie der Objekte* (München 2003), pp. 107-108.

7. Wilhelm Lindmann, *Die Kunst der Dinge. Geschichte und Theorie der Objekte* (München 2003), pp. 107-108.

8. Karl Herz, *Die Kunst der Dinge. Geschichte und Theorie der Objekte* (München 2003), pp. 107-108.

9. Wilhelm Lindmann, *Die Kunst der Dinge. Geschichte und Theorie der Objekte* (München 2003), pp. 107-108.

1. Karl Herz, *Die Kunst der Dinge. Geschichte und Theorie der Objekte* (München 2003), pp. 107-108.

2. Wilhelm Lindmann, *Die Kunst der Dinge. Geschichte und Theorie der Objekte* (München 2003), pp. 107-108.

3. Karl Herz, *Die Kunst der Dinge. Geschichte und Theorie der Objekte* (München 2003), pp. 107-108.

4. Karl Herz, *Die Kunst der Dinge. Geschichte und Theorie der Objekte* (München 2003), pp. 107-108.

5. Wilhelm Lindmann, *Die Kunst der Dinge. Geschichte und Theorie der Objekte* (München 2003), pp. 107-108.

6. Karl Herz, *Die Kunst der Dinge. Geschichte und Theorie der Objekte* (München 2003), pp. 107-108.

7. Wilhelm Lindmann, *Die Kunst der Dinge. Geschichte und Theorie der Objekte* (München 2003), pp. 107-108.

8. Karl Herz, *Die Kunst der Dinge. Geschichte und Theorie der Objekte* (München 2003), pp. 107-108.

9. Wilhelm Lindmann, *Die Kunst der Dinge. Geschichte und Theorie der Objekte* (München 2003), pp. 107-108.

1. Karl Herz, *Die Kunst der Dinge. Geschichte und Theorie der Objekte* (München 2003), pp. 107-108.

2. Wilhelm Lindmann, *Die Kunst der Dinge. Geschichte und Theorie der Objekte* (München 2003), pp. 107-108.

3. Karl Herz, *Die Kunst der Dinge. Geschichte und Theorie der Objekte* (München 2003), pp. 107-108.

4. Karl Herz, *Die Kunst der Dinge. Geschichte und Theorie der Objekte* (München 2003), pp. 107-108.

5. Wilhelm Lindmann, *Die Kunst der Dinge. Geschichte und Theorie der Objekte* (München 2003), pp. 107-108.

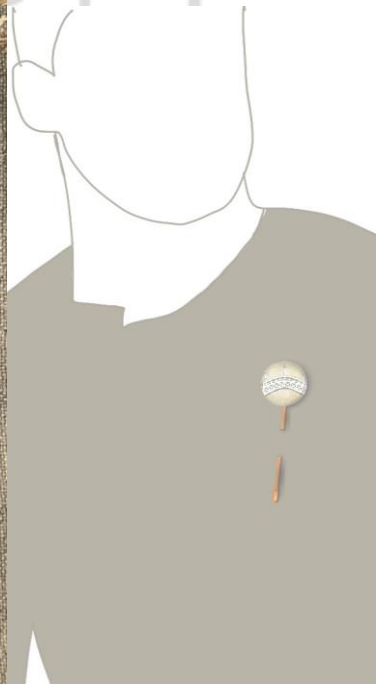
6. Karl Herz, *Die Kunst der Dinge. Geschichte und Theorie der Objekte* (München 2003), pp. 107-108.

7. Wilhelm Lindmann, *Die Kunst der Dinge. Geschichte und Theorie der Objekte* (München 2003), pp. 107-108.

8. Karl Herz, *Die Kunst der Dinge. Geschichte und Theorie der Objekte* (München 2003), pp. 107-108.

9. Wilhelm Lindmann, *Die Kunst der Dinge. Geschichte und Theorie der Objekte* (München 2003), pp. 107-108.







ภาคผนวก ซ
ใบรับรองการนำผลงานวิจัยไปใช้ประโยชน์

ลิขสิทธิ์ของมหาวิทยาลัยราชภัฏรำไพพรรณี



กลุ่มวิสาหกิจชุมชนท่องเที่ยวบ้านน้ำเขียว
175/5 ตำบลน้ำเขียว อำเภอแหลมงอบ
จังหวัดตราด
23120

วันที่ 9 เดือน กันยายน พ.ศ. 2565

เรื่อง ขอรับรองการนำผลงานวิจัยและพัฒนาไปใช้ประโยชน์

เรียน ผู้ช่วยศาสตราจารย์ภัทรา ศรีสุโข

ข้าพเจ้านางสริน วิริญโท ประธานกลุ่มวิสาหกิจชุมชนท่องเที่ยวบ้านน้ำเขียว จังหวัดตราด และสมาชิกกลุ่มวิสาหกิจชุมชนท่องเที่ยวบ้านน้ำเขียว จำนวน 10 คน ได้รับการถ่ายทอดเทคโนโลยี ผลงานวิจัยของผู้ช่วยศาสตราจารย์ภัทรา ศรีสุโข เรื่องศึกษาและทดลองการแปรรูปเปลือกหอยแมลงภู่น้ำเค็มเพื่อการผลิตดินปั้นสำหรับงานเครื่องประดับเพื่อชุมชน จากมหาวิทยาลัยราชภัฏรำไพพรรณี ซึ่งสามารถนำความรู้ที่ได้รับจากการถ่ายทอดเทคโนโลยีผลงานวิจัยดังกล่าวไปใช้ประโยชน์ เรื่องการแปรรูปเปลือกหอยเหลือทิ้งในชุมชนให้เป็นดินปั้นจากเปลือกหอยแมลงภู่น้ำเค็มและได้นำผลิตภัณฑ์ต้นแบบเครื่องประดับจากดินปั้นจากเปลือกหอยแมลงภู่น้ำเค็มที่ได้จากงานวิจัยไปใช้ประโยชน์

ในการนี้ จึงขอขอบคุณ ผู้ช่วยศาสตราจารย์ภัทรา ศรีสุโข คณะเทคโนโลยีอุตสาหกรรม มหาวิทยาลัยราชภัฏรำไพพรรณี ที่นำความรู้ถ่ายทอดเทคโนโลยีให้กับสมาชิกกลุ่มวิสาหกิจชุมชนท่องเที่ยวบ้านน้ำเขียว จังหวัดตราด และหวังเป็นอย่างยิ่งว่าจะได้รับความอนุเคราะห์ในอนาคตต่อไป

จึงเรียนมาเพื่อโปรดทราบ

ขอแสดงความนับถือ

ลงชื่อ.....

(นางสริน วิริญโท)

ตำแหน่ง ประธานกลุ่มวิสาหกิจชุมชนท่องเที่ยวบ้านน้ำเขียว จังหวัดตราด