



ภาคผนวก

ลิขสิทธิ์ของมหาวิทยาลัย.....ราชภัฏรำไพพรรณี

ภาคผนวก ก
เอกสารยินยอมของผู้เข้าร่วมโครงการ



ลิขสิทธิ์ของมหาวิทยาลัยราชภัฏรำไพพรรณี



AF 06-03.1

เอกสารแสดงความยินยอม
ของผู้เข้าร่วมโครงการวิจัย (Consent Form)
(กลุ่มผู้เกี่ยวข้องกับวัฒนธรรม)

รหัสโครงการวิจัย : Rbru-Hu17/2565

โครงการวิจัยเรื่อง : การศึกษาและพัฒนาตลาดลายกราฟิกเชิงวัฒนธรรมเพื่อสร้างสรรค์อัตลักษณ์จังหวัดจันทบุรี

ให้คำยินยอม วันที่..... เดือน..... พ.ศ.

ก่อนที่จะลงนามในเอกสารแสดงความยินยอมของผู้เข้าร่วมโครงการวิจัยนี้ ข้าพเจ้าได้รับการอธิบายถึงวัตถุประสงค์ของโครงการวิจัย วิธีการวิจัย และรายละเอียดต่างๆ ตามที่ระบุในเอกสารข้อมูลสำหรับผู้เข้าร่วมโครงการวิจัย ซึ่งผู้วิจัยได้ให้ไว้แก่ข้าพเจ้า และข้าพเจ้าเข้าใจคำอธิบายดังกล่าวครบถ้วนเป็นอย่างดีแล้ว และผู้วิจัยรับรองว่าจะตอบคำถามต่างๆ ที่ข้าพเจ้าสงสัยเกี่ยวกับการวิจัยนี้ด้วยความเต็มใจ และไม่ปิดบังซ่อนเร้นจนข้าพเจ้าพอใจ

ข้าพเจ้าเข้าร่วมโครงการวิจัยนี้ด้วยความสมัครใจ และมีสิทธิที่จะบอกเลิกการเข้าร่วมโครงการวิจัยนี้เมื่อใดก็ได้ การบอกเลิกการเข้าร่วมการวิจัยนั้นไม่มีผลกระทบต่อสิทธิประการใด ๆ ที่ข้าพเจ้าจะพึงได้รับต่อไป ผู้วิจัยรับรองว่าจะเก็บข้อมูลเกี่ยวกับตัวข้าพเจ้าเป็นความลับ จะเปิดเผยได้เฉพาะในส่วนที่เป็นสรุปผลการวิจัย การเปิดเผยข้อมูลของข้าพเจ้าต่อหน่วยงานต่างๆ ที่เกี่ยวข้องต้องได้รับอนุญาตจากข้าพเจ้า

ข้าพเจ้าได้อ่านข้อความข้างต้นแล้วมีความเข้าใจดีทุกประการ และได้ลงนามในเอกสารแสดงความยินยอมนี้ด้วยความเต็มใจ

กรณีที่ข้าพเจ้าไม่สามารถอ่านหรือเขียนหนังสือได้ ผู้วิจัยได้อ่านข้อความในเอกสารแสดงความยินยอมให้แก่ข้าพเจ้าฟังจนเข้าใจดีแล้ว ข้าพเจ้าจึงลงนามหรือประทับลายนิ้วหัวแม่มือของข้าพเจ้าในเอกสารแสดงความยินยอมนี้ด้วยความเต็มใจ

ลงนามผู้ยินยอม
(.....)

ลงนามพยาน
(.....)

หมายเหตุ กรณีที่ผู้เข้าร่วมโครงการวิจัยให้ความยินยอมด้วยการประทับลายนิ้วหัวแม่มือ ขอให้พยานลงลายมือชื่อรับรองด้วย



คณะกรรมการพิจารณาจริยธรรมการวิจัยในมนุษย์
มหาวิทยาลัยราชภัฏรำไพพรรณี
วันที่รับรอง : 19 ก.ย. 2565



AF 06-03.1

เอกสารแสดงความยินยอม
ของผู้เข้าร่วมโครงการวิจัย (Consent Form)
(กลุ่มผู้เกี่ยวข้องกับวัฒนธรรม)

รหัสโครงการวิจัย : Rbru-Hu17/2565

โครงการวิจัยเรื่อง : การศึกษาและพัฒนาลวดลายกราฟิกเชิงวัฒนธรรมเพื่อสร้างสรรค์อัตลักษณ์จังหวัดจันทบุรี

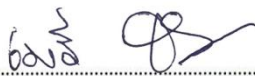
ให้คำยินยอม วันที่..... เดือน..... พ.ศ

ก่อนที่จะลงนามในเอกสารแสดงความยินยอมของผู้เข้าร่วมโครงการวิจัยนี้ ข้าพเจ้าได้รับการอธิบายถึงวัตถุประสงค์ของโครงการวิจัย วิธีการวิจัย และรายละเอียดต่างๆ ตามที่ระบุในเอกสารข้อมูลสำหรับผู้เข้าร่วมโครงการวิจัย ซึ่งผู้วิจัยได้ให้ไว้แก่ข้าพเจ้า และข้าพเจ้าเข้าใจคำอธิบายดังกล่าวครบถ้วนเป็นอย่างดีแล้ว และผู้วิจัยรับรองว่าจะตอบคำถามต่างๆ ที่ข้าพเจ้าสงสัยเกี่ยวกับโครงการวิจัยนี้ด้วยความเต็มใจ และไม่ปิดบังซ่อนเร้นจนข้าพเจ้าพอใจ

ข้าพเจ้าเข้าร่วมโครงการวิจัยนี้ด้วยความสมัครใจ และมีสิทธิที่จะบอกเลิกการเข้าร่วมโครงการวิจัยนี้เมื่อใดก็ได้ การบอกเลิกการเข้าร่วมการวิจัยนั้นไม่มีผลกระทบต่อสิทธิประการใด ๆ ที่ข้าพเจ้าจะพึงได้รับต่อไป ผู้วิจัยรับรองว่าจะเก็บข้อมูลเกี่ยวกับตัวข้าพเจ้าเป็นความลับ จะเปิดเผยได้เฉพาะในส่วนที่เป็นสรุปผลการวิจัย การเปิดเผยข้อมูลของข้าพเจ้าต่อหน่วยงานต่างๆ ที่เกี่ยวข้องต้องได้รับอนุญาตจากข้าพเจ้า

ข้าพเจ้าได้อ่านข้อความข้างต้นแล้วมีความเข้าใจดีทุกประการ และได้ลงนามในเอกสารแสดงความยินยอมนี้ด้วยความเต็มใจ

กรณีที่ข้าพเจ้าไม่สามารถอ่านหรือเขียนหนังสือได้ ผู้วิจัยได้อ่านข้อความในเอกสารแสดงความยินยอมให้แก่ข้าพเจ้าฟังจนเข้าใจดีแล้ว ข้าพเจ้าจึงลงนามหรือประทับลายนิ้วหัวแม่มือของข้าพเจ้าในเอกสารแสดงความยินยอมนี้ด้วยความเต็มใจ

ลงนาม  ผู้ยินยอม
(.....)

ลงนาม พยาน
(.....)

หมายเหตุ กรณีที่ผู้เข้าร่วมโครงการวิจัยให้ความยินยอมด้วยการประทับลายนิ้วหัวแม่มือ ขอให้มียานลงลายมือชื่อรับรองด้วย



คณะกรรมการพิจารณาจริยธรรมการวิจัยในมนุษย์
มหาวิทยาลัยราชภัฏรำไพพรรณี
วันที่รับรอง : 19 ก.ย. 2565



AF 06-03.1

เอกสารแสดงความยินยอม
ของผู้เข้าร่วมโครงการวิจัย (Consent Form)
(กลุ่มผู้เกี่ยวข้องกับวัฒนธรรม)

รหัสโครงการวิจัย : Rbru-Hu17/2565

โครงการวิจัยเรื่อง : การศึกษาและพัฒนาลวดลายกราฟิกเชิงวัฒนธรรมเพื่อสร้างสรรค์อัตลักษณ์จังหวัดจันทบุรี

ให้คำยินยอม วันที่..... เดือน..... พ.ศ

ก่อนที่จะลงนามในเอกสารแสดงความยินยอมของผู้เข้าร่วมโครงการวิจัยนี้ ข้าพเจ้าได้รับการอธิบายถึงวัตถุประสงค์ของโครงการวิจัย วิธีการวิจัย และรายละเอียดต่างๆ ตามที่ระบุในเอกสารข้อมูลสำหรับผู้เข้าร่วมโครงการวิจัย ซึ่งผู้วิจัยได้ให้ไว้แก่ข้าพเจ้า และข้าพเจ้าเข้าใจคำอธิบายดังกล่าวครบถ้วนเป็นอย่างดีแล้ว และผู้วิจัยรับรองว่าจะตอบคำถามต่างๆ ที่ข้าพเจ้าสงสัยเกี่ยวกับการวิจัยนี้ด้วยความเต็มใจ และไม่ปิดบังซ่อนเร้นจนข้าพเจ้าพอใจ

ข้าพเจ้าเข้าร่วมโครงการวิจัยนี้ด้วยความสมัครใจ และมีสิทธิที่จะบอกเลิกการเข้าร่วมโครงการวิจัยนี้เมื่อใดก็ได้ การบอกเลิกการเข้าร่วมการวิจัยนั้นไม่มีผลกระทบต่อสิทธิประการใด ๆ ที่ข้าพเจ้าจะพึงได้รับต่อไป ผู้วิจัยรับรองว่าจะเก็บข้อมูลเกี่ยวกับตัวข้าพเจ้าเป็นความลับ จะเปิดเผยได้เฉพาะในส่วนที่เป็นสรุปผลการวิจัย การเปิดเผยข้อมูลของข้าพเจ้าต่อหน่วยงานต่างๆ ที่เกี่ยวข้องต้องได้รับอนุญาตจากข้าพเจ้า

ข้าพเจ้าได้อ่านข้อความข้างต้นแล้วมีความเข้าใจดีทุกประการ และได้ลงนามในเอกสารแสดงความยินยอมนี้ด้วยความเต็มใจ

กรณีที่ข้าพเจ้าไม่สามารถอ่านหรือเขียนหนังสือได้ ผู้วิจัยได้อ่านข้อความในเอกสารแสดงความยินยอมให้แก่ข้าพเจ้าฟังจนเข้าใจดีแล้ว ข้าพเจ้าจึงลงนามหรือประทับลายนิ้วหัวแม่มือของข้าพเจ้าในเอกสารแสดงความยินยอมนี้ด้วยความเต็มใจ

ลงนาม*ลดา ลดา*.....ผู้ยินยอม

(.....)

ลงนามพยาน

(.....)

หมายเหตุ กรณีที่ผู้เข้าร่วมโครงการวิจัยให้ความยินยอมด้วยการประทับลายนิ้วหัวแม่มือ ขอให้พิมพ์ลายลงลายมือชื่อรับรองด้วย



คณะกรรมการพิจารณาจริยธรรมการวิจัยในมนุษย์
มหาวิทยาลัยราชภัฏรำไพพรรณี
วันที่รับรอง : 19 ก.ย. 2565



AF 06-03.1

เอกสารแสดงความยินยอม
ของผู้เข้าร่วมโครงการวิจัย (Consent Form)
(กลุ่มผู้เชี่ยวชาญทางด้านวัฒนธรรม)

รหัสโครงการวิจัย : Rbru-Hu17/2565

โครงการวิจัยเรื่อง : การศึกษาและพัฒนาตลาดรายการฟิสิกเชิงวัฒนธรรมเพื่อสร้างสรรค์อัตลักษณ์จังหวัดจันทบุรี

ให้คำยินยอม วันที่..... เดือน..... พ.ศ

ก่อนที่จะลงนามในเอกสารแสดงความยินยอมของผู้เข้าร่วมโครงการวิจัยนี้ ข้าพเจ้าได้รับการอธิบายถึงวัตถุประสงค์ของโครงการวิจัย วิธีการวิจัย และรายละเอียดต่างๆ ตามที่ระบุในเอกสารข้อมูลสำหรับผู้เข้าร่วมโครงการวิจัย ซึ่งผู้วิจัยได้ให้ไว้แก่ข้าพเจ้า และข้าพเจ้าเข้าใจคำอธิบายดังกล่าวครบถ้วนเป็นอย่างดีแล้ว และผู้วิจัยรับรองว่าจะตอบคำถามต่างๆ ที่ข้าพเจ้าสงสัยเกี่ยวกับการวิจัยนี้ด้วยความเต็มใจ และไม่ปิดบังซ่อนเร้นจนข้าพเจ้าพอใจ

ข้าพเจ้าเข้าร่วมโครงการวิจัยนี้ด้วยความสมัครใจ และมีสิทธิที่จะบอกเลิกการเข้าร่วมโครงการวิจัยนี้เมื่อใดก็ได้ การบอกเลิกการเข้าร่วมการวิจัยนั้นไม่มีผลกระทบต่อสิทธิประการใด ๆ ที่ข้าพเจ้าจะพึงได้รับต่อไป

ผู้วิจัยรับรองว่าจะเก็บข้อมูลเกี่ยวกับตัวข้าพเจ้าเป็นความลับ จะเปิดเผยได้เฉพาะในส่วนที่เป็นสรุปผลการวิจัย การเปิดเผยข้อมูลของข้าพเจ้าต่อหน่วยงานต่างๆ ที่เกี่ยวข้องต้องได้รับอนุญาตจากข้าพเจ้า

ข้าพเจ้าได้อ่านข้อความข้างต้นแล้วมีความเข้าใจดีทุกประการ และได้ลงนามในเอกสารแสดงความยินยอมนี้ด้วยความเต็มใจ

กรณีที่ข้าพเจ้าไม่สามารถอ่านหรือเขียนหนังสือได้ ผู้วิจัยได้อ่านข้อความในเอกสารแสดงความยินยอมให้แก่อข้าพเจ้าฟังจนเข้าใจดีแล้ว ข้าพเจ้าจึงลงนามหรือประทับลายนิ้วหัวแม่มือของข้าพเจ้าในเอกสารแสดงความยินยอมนี้ด้วยความเต็มใจ

ลงนามผู้ยินยอม

(.....)
มานัสศรี ต้นไต้

ลงนามพยาน

(.....)

หมายเหตุ กรณีที่ผู้เข้าร่วมโครงการวิจัยให้ความยินยอมด้วยการประทับลายนิ้วหัวแม่มือ ขอให้พยานลงลายมือชื่อรับรองด้วย



คณะกรรมการพิจารณาจริยธรรมการวิจัยในมนุษย์
มหาวิทยาลัยราชภัฏรำไพพรรณี
วันที่รับรอง : 19 ก.ย. 2565



AF 06-03.1

เอกสารแสดงความยินยอม
ของผู้เข้าร่วมโครงการวิจัย (Consent Form)
(กลุ่มผู้เชี่ยวชาญทางด้านวัฒนธรรม)

รหัสโครงการวิจัย : Rbru-Hu17/2565

โครงการวิจัยเรื่อง : การศึกษาและพัฒนาตลาดขายกราฟิกเชิงวัฒนธรรมเพื่อสร้างสรรค์อัตลักษณ์จังหวัดจันทบุรี

ให้คำยินยอม วันที่..... เดือน..... พ.ศ.....

ก่อนที่จะลงนามในเอกสารแสดงความยินยอมของผู้เข้าร่วมโครงการวิจัยนี้ ข้าพเจ้าได้รับการอธิบายถึงวัตถุประสงค์ของโครงการวิจัย วิธีการวิจัย และรายละเอียดต่างๆ ตามที่ระบุในเอกสารข้อมูลสำหรับผู้เข้าร่วมโครงการวิจัย ซึ่งผู้วิจัยได้ให้ไว้แก่ข้าพเจ้า และข้าพเจ้าเข้าใจคำอธิบายดังกล่าวครบถ้วนเป็นอย่างดีแล้ว และผู้วิจัยรับรองว่าจะตอบคำถามต่างๆ ที่ข้าพเจ้าสงสัยเกี่ยวกับการวิจัยนี้ด้วยความเต็มใจ และไม่ปิดบังซ่อนเร้นจนข้าพเจ้าพอใจ

ข้าพเจ้าเข้าร่วมโครงการวิจัยนี้ด้วยความสมัครใจ และมีสิทธิที่จะบอกเลิกการเข้าร่วมโครงการวิจัยนี้เมื่อใดก็ได้ การบอกเลิกการเข้าร่วมการวิจัยนั้นไม่มีผลกระทบต่อสิทธิประการใด ๆ ที่ข้าพเจ้าจะพึงได้รับต่อไป ผู้วิจัยรับรองว่าจะเก็บข้อมูลเกี่ยวกับตัวข้าพเจ้าเป็นความลับ จะเปิดเผยได้เฉพาะในส่วนที่เป็นสรุปผลการวิจัย การเปิดเผยข้อมูลของข้าพเจ้าต่อหน่วยงานต่างๆ ที่เกี่ยวข้องต้องได้รับอนุญาตจากข้าพเจ้า

ข้าพเจ้าได้อ่านข้อความข้างต้นแล้วมีความเข้าใจดีทุกประการ และได้ลงนามในเอกสารแสดงความยินยอมนี้ด้วยความเต็มใจ

กรณีที่ข้าพเจ้าไม่สามารถอ่านหรือเขียนหนังสือได้ ผู้วิจัยได้อ่านข้อความในเอกสารแสดงความยินยอมให้แก่ข้าพเจ้าฟังจนเข้าใจดีแล้ว ข้าพเจ้าจึงลงนามหรือประทับลายนิ้วหัวแม่มือของข้าพเจ้าในเอกสารแสดงความยินยอมนี้ด้วยความเต็มใจ

ลงนาม **ปรกฤษมา ชัยสิทธิ์**ผู้ยินยอม

(.....)

ลงนามพยาน

(.....)

หมายเหตุ กรณีที่ผู้เข้าร่วมโครงการวิจัยให้ความยินยอมด้วยการประทับลายนิ้วหัวแม่มือ ขอให้พิมพ์ลายลงลายมือชื่อรับรองด้วย



คณะกรรมการพิจารณาจริยธรรมการวิจัยในมนุษย์
มหาวิทยาลัยราชภัฏรำไพพรรณี

วันที่รับรอง : 19 ก.ย. 2565



AF 06-03.1

เอกสารแสดงความยินยอม
ของผู้เข้าร่วมโครงการวิจัย (Consent Form)
(กลุ่มผู้เชี่ยวชาญทางด้านวัฒนธรรม)

รหัสโครงการวิจัย : Rbru-Hu17/2565

โครงการวิจัยเรื่อง : การศึกษาและพัฒนาตลาดขายกราฟิกเชิงวัฒนธรรมเพื่อสร้างสรรค์อัตลักษณ์จังหวัดจันทบุรี

ให้คำยินยอม วันที่..... เดือน..... พ.ศ

ก่อนที่จะลงนามในเอกสารแสดงความยินยอมของผู้เข้าร่วมโครงการวิจัยนี้ ข้าพเจ้าได้รับการอธิบายถึงวัตถุประสงค์ของโครงการวิจัย วิธีการวิจัย และรายละเอียดต่างๆ ตามที่ระบุในเอกสารข้อมูลสำหรับผู้เข้าร่วมโครงการวิจัย ซึ่งผู้วิจัยได้ให้ไว้แก่ข้าพเจ้า และข้าพเจ้าเข้าใจคำอธิบายดังกล่าวครบถ้วนเป็นอย่างดีแล้ว และผู้วิจัยรับรองว่าจะตอบคำถามต่างๆ ที่ข้าพเจ้าสงสัยเกี่ยวกับกรวิจัยนี้ด้วยความเต็มใจ และไม่ปิดบังซ่อนเร้นจนข้าพเจ้าพอใจ

ข้าพเจ้าเข้าร่วมโครงการวิจัยนี้ด้วยความสมัครใจ และมีสิทธิที่จะบอกเลิกการเข้าร่วมโครงการวิจัยนี้เมื่อใดก็ได้ การบอกเลิกการเข้าร่วมการวิจัยนั้นไม่มีผลกระทบต่อสิทธิประการใด ๆ ที่ข้าพเจ้าจะพึงได้รับต่อไป ผู้วิจัยรับรองว่าจะเก็บข้อมูลเกี่ยวกับตัวข้าพเจ้าเป็นความลับ จะเปิดเผยได้เฉพาะในส่วนที่เป็นสรุปผลการวิจัย การเปิดเผยข้อมูลของข้าพเจ้าต่อหน่วยงานต่างๆ ที่เกี่ยวข้องต้องได้รับอนุญาตจากข้าพเจ้า

ข้าพเจ้าได้อ่านข้อความข้างต้นแล้วมีความเข้าใจดีทุกประการ และได้ลงนามในเอกสารแสดงความยินยอมนี้ด้วยความเต็มใจ

กรณีที่ข้าพเจ้าไม่สามารถอ่านหรือเขียนหนังสือได้ ผู้วิจัยได้อ่านข้อความในเอกสารแสดงความยินยอมให้แก่ข้าพเจ้าฟังจนเข้าใจดีแล้ว ข้าพเจ้าจึงลงนามหรือประทับลายนิ้วหัวแม่มือของข้าพเจ้าในเอกสารแสดงความยินยอมนี้ด้วยความเต็มใจ

ลงนามผู้ยินยอม

(.....ภาคินี เปล่งดีสกุล.....)

ลงนามพยาน

(.....)

หมายเหตุ กรณีที่ผู้เข้าร่วมโครงการวิจัยให้ความยินยอมด้วยการประทับลายนิ้วหัวแม่มือ ขอให้พิมพ์ลายลงลายมือชื่อรับรองด้วย



คณะกรรมการพิจารณาจริยธรรมการวิจัยในมนุษย์
มหาวิทยาลัยราชภัฏรำไพพรรณี
วันที่รับรอง : 19 ก.ย. 2565



ภาคผนวก ข
เครื่องมือที่ใช้ในการวิจัย

ลิขสิทธิ์ของมหาวิทยาลัยราชภัฏรำไพพรรณี

แบบสัมภาษณ์เพื่อการวิจัย
เรื่อง การศึกษาและพัฒนาลวดลายกราฟิกเชิงวัฒนธรรมเพื่อสร้างสรรค์อัตลักษณ์
จังหวัดจันทบุรี

ประเด็นการอธิบายร่วมกับผู้ให้ข้อมูลด้านวัฒนธรรม

อธิบายข้อมูลที่ได้จากการศึกษาค้นคว้าการออกแบบกราฟิกที่สัมพันธ์กับการนำข้อมูลด้านวัฒนธรรมจังหวัดจันทบุรี โดยจำแนกเป็น 2 ส่วนคือการออกแบบกราฟิก และการศึกษาด้านวัฒนธรรม รวมไปถึงการเก็บข้อมูลด้านอื่นๆที่มีความสัมพันธ์และสามารถนำมาผสมผสานกับการออกแบบดังกล่าว ดังนี้

1. อธิบายวัตถุประสงค์งานวิจัย
2. อธิบายการสรุปข้อมูลที่ได้จากการศึกษาค้นคว้าเพื่อนำมาประกอบการออกแบบ
3. อธิบายแนวคิดการออกแบบ การนำไปใช้ เทรนด์และความเป็นไปได้ในการพัฒนาลวดลาย รวมถึงรูปแบบกราฟิก โทนสี พร้อมยกตัวอย่างประกอบ

ประเด็นคำถาม : ผู้ให้ข้อมูลด้านวัฒนธรรม

ประเด็นคำถามที่ 1 วัฒนธรรม ประเพณี ใดในจังหวัดจันทบุรีที่มีความโดดเด่นที่สุด

ประเด็นคำถามที่ 2 เอกลักษณ์ใดของจังหวัดจันทบุรีที่คุณประทับใจหรือนึกถึงเป็นลำดับแรก

ประเด็นคำถามที่ 3 ยกตัวอย่างโทนสีที่ได้จากการเก็บข้อมูล สอบถามถึงความเหมาะสมในการใช้โทนสีเพื่อสื่อถึงลวดลายเชิงวัฒนธรรมจังหวัดจันทบุรี

เมื่อถามสร้างประเด็นคำถาม ผู้ให้ข้อมูลด้านวัฒนธรรมแล้ว ทำการสรุปแนวทางในการออกแบบเพื่อชี้ให้เห็นทิศทางในงานออกแบบ



ร่างประเด็นคำถามในการสนทนากลุ่ม

ประเด็นการอธิบายให้กับผู้ร่วมสนทนากลุ่ม

อธิบายข้อมูลที่ได้จากการศึกษาค้นคว้าการออกแบบกราฟิกที่สัมพันธ์กับการนำข้อมูลด้านวัฒนธรรมจังหวัดจันทบุรี โดยจำแนกเป็น 2 ส่วนคือการออกแบบกราฟิก และการศึกษาด้านวัฒนธรรม รวมไปถึงการเก็บข้อมูลด้านอื่น ๆ ที่มีความสัมพันธ์และสามารถนำมาผสมผสานกับการออกแบบดังกล่าว อีกทั้งข้อมูลที่ได้จากการสัมภาษณ์ โดยนำข้อมูลที่ได้มาวิเคราะห์ข้อมูลร่วมกับทีมวิจัย และมีประเด็นคำถามทั้งหมด 3 เรื่อง ดังนี้

เรื่องที่ 1 ด้านออกแบบกราฟิก

ประเด็นที่ 1 จากการเก็บข้อมูล ข้อมูลใดที่สามารถสื่อถึงอัตลักษณ์จังหวัดจันทบุรีได้มากที่สุด

ประเด็นที่ 2 โทนสีใดที่เหมาะสมต่อการนำไปใช้ในการออกแบบลวดลายกราฟิก

เรื่องที่ 2 ด้านการนำไปใช้งาน

ประเด็นที่ 1 ลวดลายกราฟิกเชิงวัฒนธรรมที่ผ่านการออกแบบนี้ เหมาะสมกับการนำไปใช้งานรูปแบบใด

ประเด็นที่ 2 ธุรกิจใดที่เหมาะสมกับการใช้งานนี้

เรื่องที่ 3 ด้านการนำไปพัฒนาต่อยอด

ประเด็นที่ 1 ลวดลายกราฟิกเชิงวัฒนธรรมดังกล่าว สามารถนำไปใช้ประโยชน์ใดได้อีกบ้าง

ประเด็นที่ 2 ลวดลายกราฟิกเชิงวัฒนธรรมดังกล่าว สามารถส่งเสริมหรือต่อยอดไปในทิศทางใดได้บ้าง



คณะกรรมการพิจารณาวิจัยธรรมการวิจัยในมนุษย์

มหาวิทยาลัยราชภัฏจันทบุรี

วันที่รับรอง : 19 ก.ย. 2565



แบบประเมินสำหรับผู้เชี่ยวชาญเพื่อคัดเลือกแบบร่างลวดลายกราฟิกเชิงวัฒนธรรม

โครงการวิจัย : การศึกษาและพัฒนาลวดลายกราฟิกเชิงวัฒนธรรมเพื่อสร้างสรรค์อัตลักษณ์จังหวัดจันทบุรี

คำชี้แจงรายละเอียดงานวิจัย

แบบสอบถามนี้สร้างมาเพื่อให้ผู้เชี่ยวชาญประเมินคัดเลือกแบบร่างลวดลายกราฟิกเชิงวัฒนธรรมที่ทางคณะผู้วิจัยได้ออกแบบ เพื่อคัดเลือกแบบร่างที่มีคะแนนสูงสุดทำการผลิตเป็นต้นแบบลวดลาย ทั้งนี้งานวิจัยเป็นส่วนหนึ่งของงานวิจัยเรื่อง การศึกษาและพัฒนาลวดลายกราฟิกเชิงวัฒนธรรมเพื่อสร้างสรรค์อัตลักษณ์จังหวัดจันทบุรี โดยมีวัตถุประสงค์ของโครงการวิจัย 6.1 เพื่อศึกษาวัฒนธรรมจังหวัดจันทบุรี 6.2 เพื่อออกแบบลวดลายกราฟิกเชิงวัฒนธรรมจังหวัดจันทบุรี

งานวิจัยนี้เป็นส่วนหนึ่งของงานวิจัยของอาจารย์สิริวิภา วิมุกตายน เป็นอาจารย์ประจำสาขาวิชา การออกแบบ คณะเทคโนโลยีอุตสาหกรรม มหาวิทยาลัยราชภัฏรำไพพรรณี ซึ่งได้รับสนับสนุนงบประมาณจากกองทุนวิจัย มหาวิทยาลัยราชภัฏรำไพพรรณี ประจำปีงบประมาณ พ.ศ.2565 ผู้วิจัยใคร่ขอให้ผู้เชี่ยวชาญตอบแบบสอบถามให้ตรงกับความคิดเห็นของท่านให้มากที่สุด ซึ่งคำตอบที่ได้จากความคิดเห็นของท่าน มีประโยชน์อย่างยิ่งต่อการทำวิจัยในครั้งนี้

แบบสอบถามความคิดเห็นของผู้เชี่ยวชาญนี้แบ่งออกเป็น 3 ด้าน

ด้านที่ 1 แบบประเมินความคิดเห็นของผู้เชี่ยวชาญเกี่ยวกับด้านความสวยงาม

ด้านที่ 2 แบบประเมินความคิดเห็นของผู้เชี่ยวชาญเกี่ยวกับด้านความเหมาะสม

ด้านที่ 3 แบบประเมินความคิดเห็นของผู้เชี่ยวชาญเกี่ยวกับด้านการนำไปใช้งาน



ผู้วิจัยขอขอบคุณในความร่วมมือ ณ โอกาสนี้
อาจารย์สิริวิภา วิมุกตายน และคณะผู้วิจัย
คณะเทคโนโลยีอุตสาหกรรม มหาวิทยาลัยราชภัฏรำไพพรรณี

คณะกรรมการพิจารณาจริยธรรมการวิจัยในมนุษย์
มหาวิทยาลัยราชภัฏรำไพพรรณี
วันที่รับรอง : 19 ก.ย. 2565

ข้อมูลผู้เชี่ยวชาญคัดเลือกแบบร่างลวดลายกราฟิกเชิงวัฒนธรรม

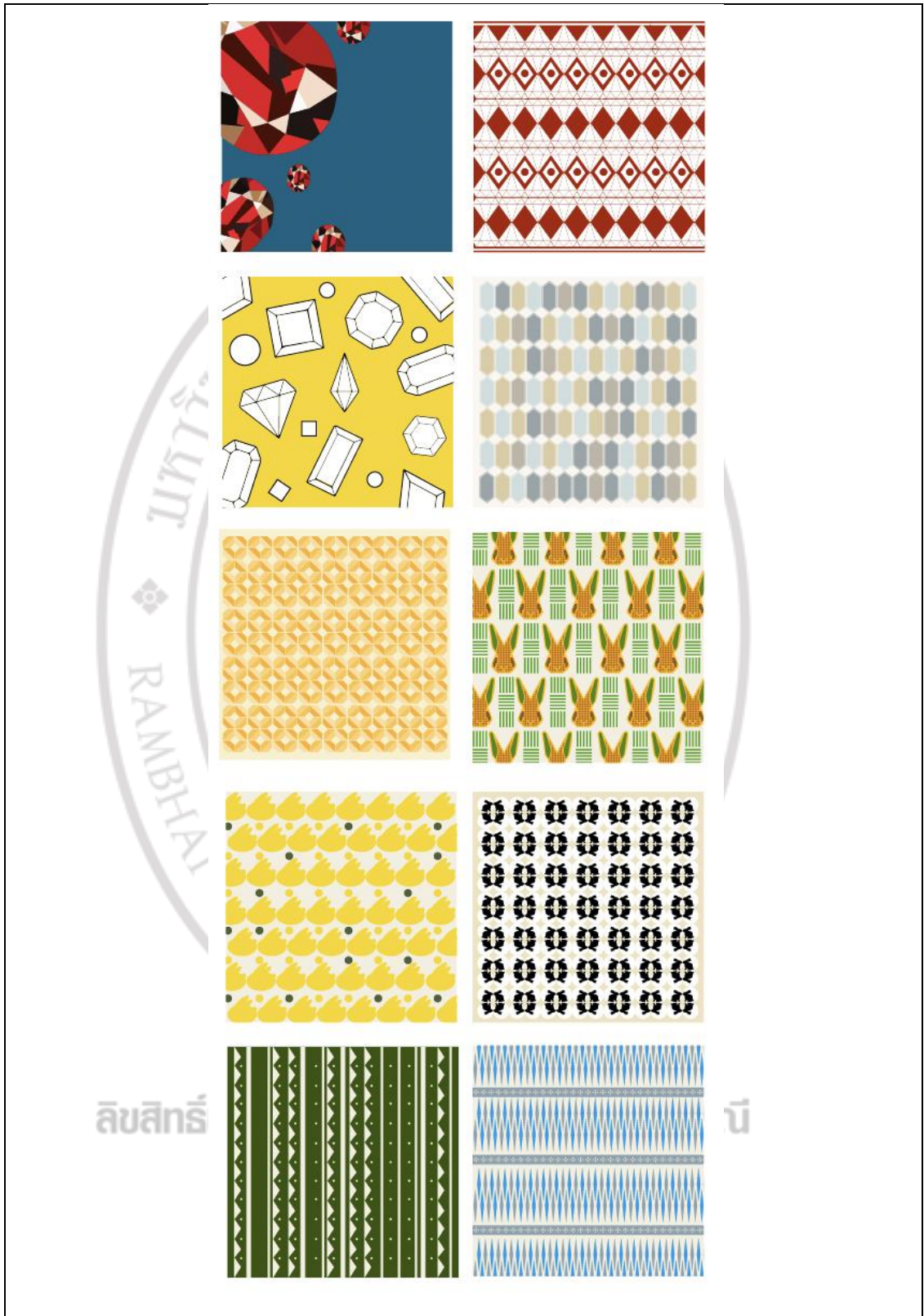
ชื่อ-นามสกุล.....
วุฒิการศึกษาสูงสุด.....
บริษัท/หน่วยงาน.....
ตำแหน่งงาน.....
ประสบการณ์การทำงาน/ความเชี่ยวชาญพิเศษ.....
ทางด้าน.....จำนวน.....ปี

แนวคิดในการออกแบบ (Conceptual design)

แนวคิดในการออกแบบลวดลายกราฟิกทางวัฒนธรรมนี้มีทั้งหมด 4 แนวคิด โดยมีรายละเอียดดังนี้

1. แนวคิดด้านอัญมณี : จันทบุรีเป็นพื้นที่ที่เต็มไปด้วยอัญมณีจำนวนมาก เป็นเมืองที่มีชื่อเสียงด้านนี้ อีกทั้งยังเป็นจังหวัดที่เต็มไปด้วยภูมิปัญญาด้านต่างๆที่เกี่ยวข้องกับอัญมณี เช่นการขุดพลอย การโกรนพลอย การเจียระไนพลอย และการทำธุรกิจด้านอัญมณี อีกทั้งยังเป็นศูนย์กลางการค้าขายพลอย โดยมีผู้คนจากประเทศต่างๆเดินทางมายังจันทบุรีเพื่อซื้อขายแลกเปลี่ยนอีกด้วย อัญมณีที่มีชื่อเสียงของจันทบุรี คือ พลอยบุศราคัม พลอยแดงหรือทับทิม และพลอยไพลิน ซึ่งอัญมณีดังกล่าวได้ถูกนำมาเจียระไนให้เกิดเหลี่ยมมุม ให้มีความสวยงามและเปล่งประกายมากยิ่งขึ้น
2. แนวคิดด้านสัญลักษณ์ประจำจังหวัด : สัญลักษณ์ประจำจังหวัดของจันทบุรีคือ ”กระต่าย” ในดวงจันทร์ที่เปล่งประกาย กระต่ายจึงถือเป็นสัตว์ที่คู่บ้านคู่เมืองมาเป็นระยะเวลายาวนาน อีกทั้งยังถูกนำมาใช้ประกอบกับสิ่งต่างๆเพื่อสื่อถึงจังหวัดจันทบุรีทั้งชื่อของกระต่ายทั้งภาษาไทยและภาษาอังกฤษ นำรูปทรงของกระต่ายไปใช้ในการออกแบบสิ่งต่างๆอีกด้วย
3. แนวคิดด้านผลไม้ : จันทบุรีเป็นจังหวัดที่มีสภาพภูมิประเทศและภูมิอากาศที่เหมาะสมต่อการเพาะปลูกผลไม้ ในอดีตมีการกล่าวไว้ว่ามีการซื้อขายผลไม้ และผลไม้จากจันทบุรีได้ถูกนำไปขายยังจังหวัดต่างๆภายในประเทศและในปัจจุบันยังมีการส่งออกออกต่างประเทศอย่างกว้างขวาง ผลไม้ที่มีชื่อเสียงมากที่สุดคือทุเรียน ซึ่งมีการเพาะปลูกจำนวนมาก เมื่อผู้คนกล่าวถึงจังหวัดจันทบุรี ทุเรียน ซึ่งเป็นราชาแห่งผลไม้ได้ถูกกล่าวถึงมากที่สุด
4. แนวคิดด้านงานหัตถกรรม : เสื่อจันทบุรีมีชื่อเสียงมาอย่างยาวนานเรื่องคุณภาพและความสวยงาม เป็นงานหัตถกรรมที่มีการผลิตในจันทบุรีมาตั้งแต่อดีต โดยใช้วัตถุดิบคือต้นกกจากในพื้นที่ที่เป็นน้ำกร่อย ทำให้เกิดความเหนียว คงทน มีลวดลายการทอที่ละเอียด สวยงาม อีกทั้งได้รับการพัฒนาจากสมเด็จพระนางเจ้ารำไพพรรณี ทั้งด้านการย้อม การตัดเย็บ และการเผยแพร่สู่ต่างประเทศ

ลิขสิทธิ์ของมหาวิทยาลัยราชภัฏรำไพพรรณี



ภาพลวดลายกราฟิกเชิงวัฒนธรรม

	แบบร่างที่ 1 ชื่อผลงาน : แนวคิดในการออกแบบ : ได้รับแรงบันดาลใจมาจากรูปทรงของอัญมณีคือพลอยแดงหรือทับทิม ที่มีสีส้มและเหลี่ยมมุมที่เกิดจากการเจียรระโนอย่างสวยงาม มาจัดวางในขนาดต่างๆ โดยมีการต่อปลายอย่างอิสระเพื่อให้ความรู้สึกถึงความเคลื่อนไหวที่มีพลัง				
	ระดับคะแนนความคิดเห็น				
	มากที่สุด	มาก	ปานกลาง	น้อย	น้อยที่สุด
5	4	3	2	1	
เกณฑ์การประเมินแบบร่างลวดลายกราฟิก					
ด้านความสวยงาม					
1. การจัดองค์ประกอบของลวดลายมีความสวยงาม					
2. มีลักษณะรูปร่าง รูปทรงที่สวยงาม					
3. มีโทนสีที่สวยงาม					
4. งานออกแบบโดยรวมมีความสวยงาม					
ด้านความเหมาะสม					
5. มีความสอดคล้องกับวัฒนธรรมจังหวัดจันทบุรี					
6. นำเสนอเรื่องราวทางวัฒนธรรมผ่านรูปแบบกราฟิกที่เหมาะสม					
7. เหมาะสมกับการนำเสนออัตลักษณ์จังหวัดจันทบุรี					
ด้านการนำไปใช้งาน					
8. สามารถนำไปประยุกต์ใช้งานในรูปแบบอื่นได้ง่าย					
9. ข้อเสนอแนะอื่นๆ					

ความคิดเห็นและข้อเสนอแนะต่อรูปแบบที่ 1

ข้อเสนอแนะอื่นๆ

.....

.....

.....

.....

	แบบร่างที่ 2 ชื่อผลงาน : แนวคิดในการออกแบบ : ได้รับแรงบันดาลใจจากรูปทรงด้านข้างของอัญมณี โดยมีการต่อลายแบบเส้นตรงให้ความรู้สึกถึงความมีระเบียบ ความหนักแน่น อีกทั้งมีการเลือกใช้สีแดงเป็นพื้นหลังเพื่อสื่อถึงความสวยงามและความมีพลังของอัญมณีจังหวัดจันทบุรี นอกจากนี้ยังออกแบบต่อลายให้เป็นรูปแบบลวดลายของการทอเสื่อจันทบุรีอีกด้วย				
	ระดับคะแนนความคิดเห็น				
	มากที่สุด	มาก	ปานกลาง	น้อย	น้อยที่สุด
5	4	3	2	1	
เกณฑ์การประเมินแบบร่างลวดลายกราฟิก					
ด้านความสวยงาม					
1. การจัดองค์ประกอบของลวดลายมีความสวยงาม					
2. มีลักษณะรูปร่าง รูปทรงที่สวยงาม					
3. มีโทนสีที่สวยงาม					
4. งานออกแบบโดยรวมมีความสวยงาม					
ด้านความเหมาะสม					
5. มีความสอดคล้องกับวัฒนธรรมจังหวัดจันทบุรี					
6. นำเสนอเรื่องราวทางวัฒนธรรมผ่านรูปแบบกราฟิกที่เหมาะสม					
7. เหมาะสมกับการนำเสนออัตลักษณ์จังหวัดจันทบุรี					
ด้านการนำไปใช้งาน					
8. สามารถนำไปประยุกต์ใช้งานในรูปแบบอื่นได้ง่าย					
9. ข้อเสนอแนะอื่นๆ					

ความคิดเห็นและข้อเสนอแนะต่อรูปแบบที่ 2

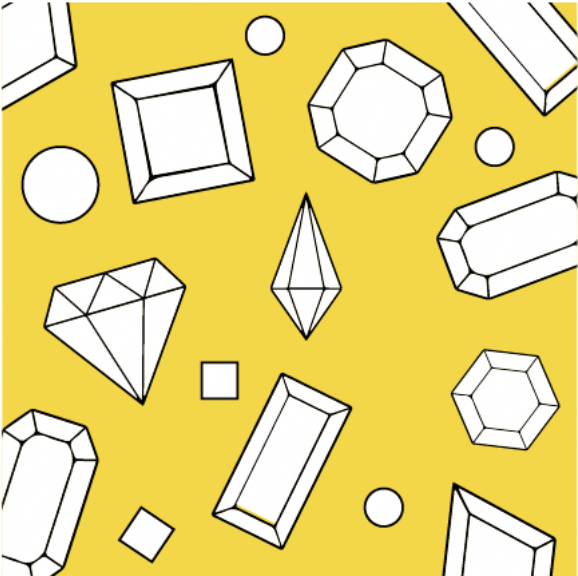
ข้อเสนอแนะอื่น ๆ

.....

.....

.....

.....

	แบบร่างที่ 3 ชื่อผลงาน : แนวคิดในการออกแบบ : ได้รับแรงบันดาลใจจากความหลากหลายของอัญมณีในจันทบุรี ที่มีการเจียรไนเป็นรูปทรงต่างๆ จัดวางและต่อลายอย่างอิสระ เพื่อการนำไปใช้งานที่ง่าย ออกแบบให้มีพื้นหลังสีเหลือง เพื่อสื่อถึงสีของจังหวัดจันทบุรีที่มีความสว่างไสว สวยงาม มีพลัง และมีความทันสมัย				
	ระดับคะแนนความคิดเห็น				
	มากที่สุด	มาก	ปานกลาง	น้อย	น้อยที่สุด
5	4	3	2	1	
เกณฑ์การประเมินแบบร่างลวดลายกราฟิก					
ด้านความสวยงาม					
1. การจัดองค์ประกอบของลวดลายมีความสวยงาม					
2. มีลักษณะรูปร่าง รูปทรงที่สวยงาม					
3. มีโทนสีที่สวยงาม					
4. งานออกแบบโดยรวมมีความสวยงาม					
ด้านความเหมาะสม					
5. มีความสอดคล้องกับวัฒนธรรมจังหวัดจันทบุรี					
6. นำเสนอเรื่องราวทางวัฒนธรรมผ่านรูปแบบกราฟิกที่เหมาะสม					
7. เหมาะสมกับการนำเสนออัตลักษณ์จังหวัดจันทบุรี					
ด้านการนำไปใช้งาน					
8. สามารถนำไปประยุกต์ใช้งานในรูปแบบอื่นได้ง่าย					
9. ข้อเสนอแนะอื่นๆ					

ความคิดเห็นและข้อเสนอแนะต่อรูปแบบที่ 3

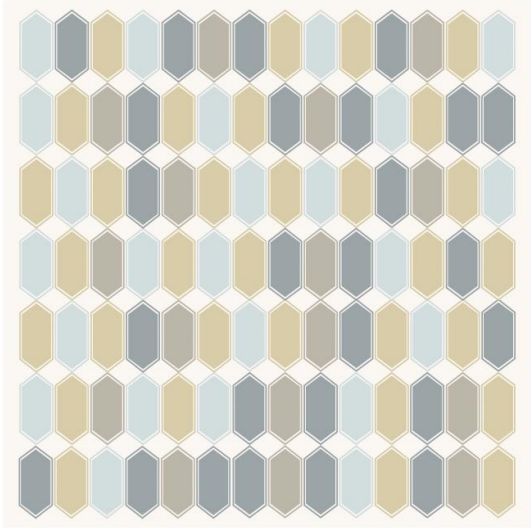
ข้อเสนอแนะอื่น ๆ

.....

.....

.....

.....

	แบบร่างที่ 4 ชื่อผลงาน : แนวคิดในการออกแบบ : ได้รับแรงบันดาลใจจากการ เจียรไนพลอย โดยออกแบบให้มีการลดทอนเหลี่ยมมุม เพื่อให้สามารถนำไปใช้งานได้หลากหลาย จัดวางใน รูปแบบแนวนอน สลับสีในโทนเย็น คือ สีฟ้า น้ำเงินและ เหลือง เพื่อให้เกิดความสบายตา				
	ระดับคะแนนความคิดเห็น				
	มากที่สุด	มาก	ปานกลาง	น้อย	น้อยที่สุด
5	4	3	2	1	
เกณฑ์การประเมินแบบร่างลวดลายกราฟิก					
ด้านความสวยงาม					
1. การจัดองค์ประกอบของลวดลายมีความสวยงาม					
2. มีลักษณะรูปร่าง รูปทรงที่สวยงาม					
3. มีโทนสีที่สวยงาม					
4. งานออกแบบโดยรวมมีความสวยงาม					
ด้านความเหมาะสม					
5. มีความสอดคล้องกับวัฒนธรรมจังหวัดจันทบุรี					
6. นำเสนอเรื่องราวทางวัฒนธรรมผ่านรูปแบบกราฟิกที่เหมาะสม					
7. เหมาะสมกับการนำเสนออัตลักษณ์จังหวัดจันทบุรี					
ด้านการนำไปใช้งาน					
8. สามารถนำไปประยุกต์ใช้งานในรูปแบบอื่นได้ง่าย					
9. ข้อเสนอแนะอื่นๆ					

ความคิดเห็นและข้อเสนอแนะต่อรูปแบบที่ 4

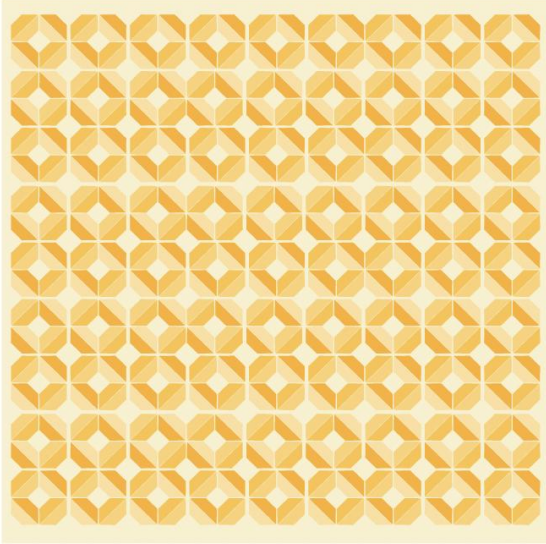
ข้อเสนอแนะอื่น ๆ

.....

.....

.....

.....

	แบบร่างที่ 5 ชื่อผลงาน : แนวคิดในการออกแบบ : ได้รับแรงบันดาลใจจากการสะท้อนแสงของอัญมณี ที่มีเหลี่ยมมุมต่างๆจัดวางในรูปแบบสี่เหลี่ยมเรียงต่อกันอย่างมีแบบแผน สลับโทนสีในโทนสีเหลืองซึ่งเป็นสีประจำจังหวัดจันทบุรี อีกทั้งยังสื่อถึงสีของบุศราคัม พลอยที่มีชื่อเสียง เพื่อให้เกิดมิติในการนำไปใช้งานมากยิ่งขึ้น				
	ระดับคะแนนความคิดเห็น				
	มากที่สุด	มาก	ปานกลาง	น้อย	น้อยที่สุด
5	4	3	2	1	
เกณฑ์การประเมินแบบร่างลวดลายกราฟิก					
ด้านความสวยงาม					
1. การจัดองค์ประกอบของลวดลายมีความสวยงาม					
2. มีลักษณะรูปร่าง รูปทรงที่สวยงาม					
3. มีโทนสีที่สวยงาม					
4. งานออกแบบโดยรวมมีความสวยงาม					
ด้านความเหมาะสม					
5. มีความสอดคล้องกับวัฒนธรรมจังหวัดจันทบุรี					
6. นำเสนอเรื่องราวทางวัฒนธรรมผ่านรูปแบบกราฟิกที่เหมาะสม					
7. เหมาะสมกับการนำเสนออัตลักษณ์จังหวัดจันทบุรี					
ด้านการนำไปใช้งาน					
8. สามารถนำไปประยุกต์ใช้งานในรูปแบบอื่นได้ง่าย					
9. ข้อเสนอแนะอื่นๆ					

ความคิดเห็นและข้อเสนอแนะต่อแบบที่ 5

ข้อเสนอแนะอื่น ๆ

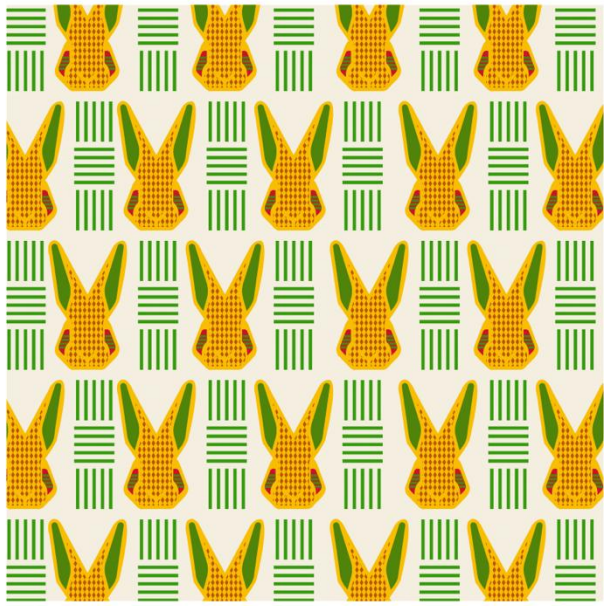
.....

.....

.....

.....

.....

	แบบร่างที่ 6 ชื่อผลงาน : แนวคิดในการออกแบบ : ออกแบบโดยใช้รูปทรงใบหน้าของกระต่ายที่มีการตัดทอนรูปทรงและรายละเอียด ให้ความร่วมสมัย จัดวางพร้อมเส้นตรงแนวตั้งและนอนให้ความกลมกลืนขององค์ประกอบ เลือกใช้สีเขียวและเหลืองเน้นความสดใส สามารถนำไปใช้งานในรูปแบบต่างๆได้ง่าย				
	ระดับคะแนนความคิดเห็น				
	มากที่สุด	มาก	ปานกลาง	น้อย	น้อยที่สุด
5	4	3	2	1	
เกณฑ์การประเมินแบบร่างลวดลายกราฟิก					
ด้านความสวยงาม					
1. การจัดองค์ประกอบของลวดลายมีความสวยงาม					
2. มีลักษณะรูปร่าง รูปทรงที่สวยงาม					
3. มีโทนสีที่สวยงาม					
4. งานออกแบบโดยรวมมีความสวยงาม					
ด้านความเหมาะสม					
5. มีความสอดคล้องกับวัฒนธรรมจังหวัดจันทบุรี					
6. นำเสนอเรื่องราวทางวัฒนธรรมผ่านรูปแบบกราฟิกที่เหมาะสม					
7. เหมาะสมกับการนำเสนออัตลักษณ์จังหวัดจันทบุรี					
ด้านการนำไปใช้งาน					
8. สามารถนำไปประยุกต์ใช้งานในรูปแบบอื่นได้ง่าย					
9. ข้อเสนอแนะอื่นๆ					

ความคิดเห็นและข้อเสนอแนะต่อรูปแบบที่ 6

ข้อเสนอแนะอื่น ๆ

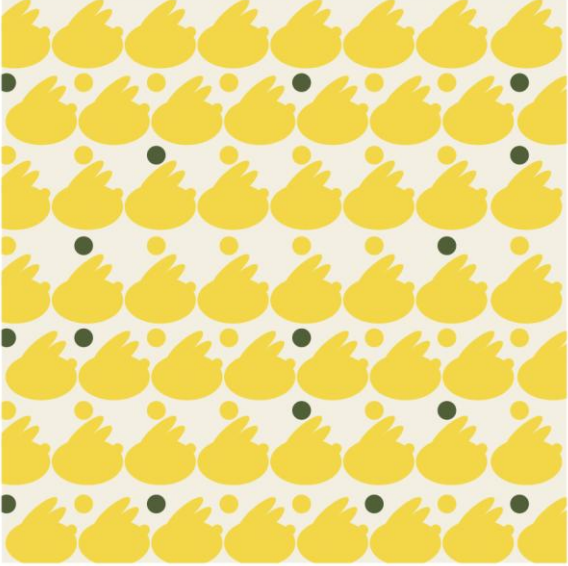
.....

.....

.....

.....

.....

	แบบร่างที่ 7 ชื่อผลงาน : แนวคิดในการออกแบบ : ออกแบบโดยใช้รูปทรงของ ด้านข้างของกระดาษ ตัดทอนในรูปทรงมนเพื่อเพิ่มความ นุ่มนวล เป็นกันเอง แทรกด้วยจุดสีเหลืองและนำเงินเข้ม เพื่อสร้างความแตกต่างให้ลาย เลือกใช้สีเหลืองซึ่งเป็นสี ประจำจังหวัดจันทบุรี				
	ระดับคะแนนความคิดเห็น				
	มากที่สุด	มาก	ปานกลาง	น้อย	น้อยที่สุด
5	4	3	2	1	
เกณฑ์การประเมินแบบร่างลวดลายกราฟิก					
ด้านความสวยงาม					
1. การจัดองค์ประกอบของลวดลายมีความสวยงาม					
2. มีลักษณะรูปร่าง รูปทรงที่สวยงาม					
3. มีโทนสีที่สวยงาม					
4. งานออกแบบโดยรวมมีความสวยงาม					
ด้านความเหมาะสม					
5. มีความสอดคล้องกับวัฒนธรรมจังหวัดจันทบุรี					
6. นำเสนอเรื่องราวทางวัฒนธรรมผ่านรูปแบบกราฟิกที่เหมาะสม					
7. เหมาะสมกับการนำเสนออัตลักษณ์จังหวัดจันทบุรี					
ด้านการนำไปใช้งาน					
8. สามารถนำไปประยุกต์ใช้งานในรูปแบบอื่นได้ง่าย					
9. ข้อเสนอแนะอื่นๆ					

ความคิดเห็นและข้อเสนอแนะต่อรูปแบบที่ 7

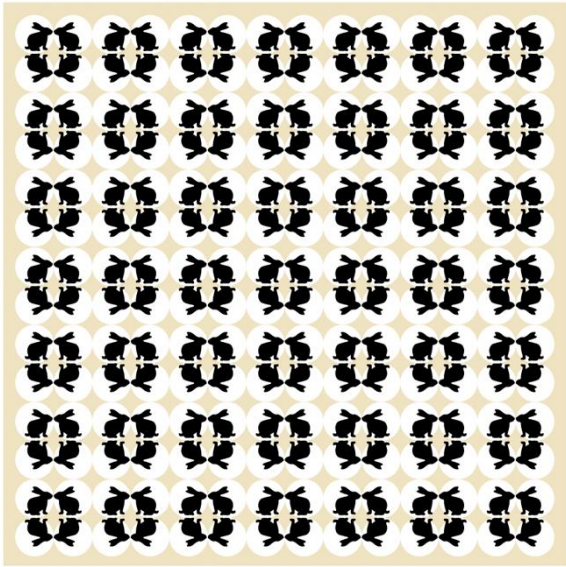
ข้อเสนอแนะอื่น ๆ

.....

.....

.....

.....

	แบบร่างที่ 8 ชื่อผลงาน : แนวคิดในการออกแบบ : ออกแบบจากรูปทรงของกระต่าย จัดวางให้เป็นรูปแบบกราฟิกที่เป็นนามธรรม และมีความ ทันสมัย ต่อลายเพื่อให้เกิดความเป็นเอกภาพ มีสีขาวและสี เหลืองเป็นพื้นหลัง				
	ระดับคะแนนความคิดเห็น				
	มากที่สุด	มาก	ปานกลาง	น้อย	น้อยที่สุด
5	4	3	2	1	
เกณฑ์การประเมินแบบร่างลวดลายกราฟิก					
ด้านความสวยงาม					
1. การจัดองค์ประกอบของลวดลายมีความสวยงาม					
2. มีลักษณะรูปร่าง รูปทรงที่สวยงาม					
3. มีโทนสีที่สวยงาม					
4. งานออกแบบโดยรวมมีความสวยงาม					
ด้านความเหมาะสม					
5. มีความสอดคล้องกับวัฒนธรรมจังหวัดจันทบุรี					
6. นำเสนอเรื่องราวทางวัฒนธรรมผ่านรูปแบบกราฟิกที่เหมาะสม					
7. เหมาะสมกับการนำเสนออัตลักษณ์จังหวัดจันทบุรี					
ด้านการนำไปใช้งาน					
8. สามารถนำไปประยุกต์ใช้งานในรูปแบบอื่นได้ง่าย					
9. ข้อเสนอแนะอื่นๆ					

ความคิดเห็นและข้อเสนอแนะต่อรูปแบบที่ 8

ข้อเสนอแนะอื่น ๆ

.....

.....

.....

.....

	แบบร่างที่ 9 ชื่อผลงาน : แนวคิดในการออกแบบ : ลวดลายนี้มีแนวคิดมาจากราชาของผลไม้คือทุเรียน ซึ่งเป็นผลไม้เศรษฐกิจของจังหวัด ใช้โทนสีเขียวของเปลือกทุเรียน อีกทั้งยังสื่อถึงพืชพรรณ ความชุ่มชื้น พร้อมลวดลายเส้นหยักเพื่อสื่อถึงความแหลมคมและพื้นผิวเปลือกทุเรียน ลวดลายรูปทรงให้เป็นลวดลายกราฟิกเพื่อสามารถนำไปใช้งานได้ง่าย				
	ระดับคะแนนความคิดเห็น				
	มากที่สุด	มาก	ปานกลาง	น้อย	น้อยที่สุด
5	4	3	2	1	
เกณฑ์การประเมินแบบร่างลวดลายกราฟิก					
ด้านความสวยงาม					
1. การจัดองค์ประกอบของลวดลายมีความสวยงาม					
2. มีลักษณะรูปร่าง รูปทรงที่สวยงาม					
3. มีโทนสีที่สวยงาม					
4. งานออกแบบโดยรวมมีความสวยงาม					
ด้านความเหมาะสม					
5. มีความสอดคล้องกับวัฒนธรรมจังหวัดจันทบุรี					
6. นำเสนอเรื่องราวทางวัฒนธรรมผ่านรูปแบบกราฟิกที่เหมาะสม					
7. เหมาะสมกับการนำเสนออัตลักษณ์จังหวัดจันทบุรี					
ด้านการนำไปใช้งาน					
8. สามารถนำไปประยุกต์ใช้งานในรูปแบบอื่นได้ง่าย					
9. ข้อเสนอแนะอื่นๆ					

ความคิดเห็นและข้อเสนอแนะต่อรูปแบบที่ 9

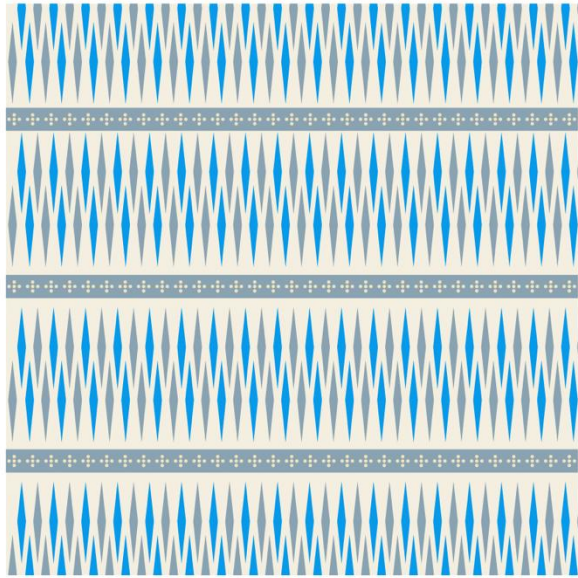
ข้อเสนอแนะอื่น ๆ

.....

.....

.....

.....

	แบบร่างที่ 10 ชื่อผลงาน : แนวคิดในการออกแบบ : ใช้ลวดลายของเสื้อจันทบุรีซึ่งเป็นงานหัตถกรรมที่ขึ้นชื่อของจันทบุรี จัดวางต่อลายให้มีความเรียบง่าย สง่างาม และเป็นลายดั้งเดิมของการทอเสื้ออกแบบในโทนสีฟ้าและสีครีม เมื่อวางเรียงต่อกันสามารถนำไปใช้งานได้ง่าย สามารถสื่อถึงจังหวัดจันทบุรีได้เป็นอย่างดี				
	ระดับคะแนนความคิดเห็น				
	มากที่สุด	มาก	ปานกลาง	น้อย	น้อยที่สุด
5	4	3	2	1	
เกณฑ์การประเมินแบบร่างลวดลายกราฟิก					
ด้านความสวยงาม					
1. การจัดองค์ประกอบของลวดลายมีความสวยงาม					
2. มีลักษณะรูปร่าง รูปทรงที่สวยงาม					
3. มีโทนสีที่สวยงาม					
4. งานออกแบบโดยรวมมีความสวยงาม					
ด้านความเหมาะสม					
5. มีความสอดคล้องกับวัฒนธรรมจังหวัดจันทบุรี					
6. นำเสนอเรื่องราวทางวัฒนธรรมผ่านรูปแบบกราฟิกที่เหมาะสม					
7. เหมาะสมกับการนำเสนออัตลักษณ์จังหวัดจันทบุรี					
ด้านการนำไปใช้งาน					
8. สามารถนำไปประยุกต์ใช้งานในรูปแบบอื่นได้ง่าย					
9. ข้อเสนอแนะอื่นๆ					

ความคิดเห็นและข้อเสนอแนะต่อแบบที่ 10

ข้อเสนอแนะอื่น ๆ

.....

.....

.....

.....



แบบประเมินความพึงพอใจต่อแบบร่างลวดลายกราฟิกเชิงวัฒนธรรม

โครงการวิจัย : การศึกษาและพัฒนาลวดลายกราฟิกเชิงวัฒนธรรมเพื่อสร้างสรรค์อัตลักษณ์จังหวัดจันทบุรี

คำชี้แจงรายละเอียดงานวิจัย

แบบประเมินความพึงพอใจนี้สร้างมาเพื่อให้นักท่องเที่ยวประเมินคัดเลือกแบบร่างลวดลายกราฟิกเชิงวัฒนธรรมที่ทางคณะผู้วิจัยได้ออกแบบ เพื่อคัดเลือกแบบร่างที่มีคะแนนสูงสุด ทั้งนี้งานวิจัยเป็นส่วนหนึ่งของงานวิจัยเรื่องการศึกษาและพัฒนาลวดลายกราฟิกเชิงวัฒนธรรมเพื่อสร้างสรรค์อัตลักษณ์จังหวัดจันทบุรี โดยมีวัตถุประสงค์ของโครงการวิจัย

1. เพื่อศึกษาวัฒนธรรมจังหวัดจันทบุรี
2. เพื่อออกแบบลวดลายกราฟิกเชิงวัฒนธรรมจังหวัดจันทบุรี

งานวิจัยนี้เป็นส่วนหนึ่งของงานวิจัยของอาจารย์สิริวิภา วิมุกตายน เป็นอาจารย์ประจำสาขาวิชา การออกแบบและเทคโนโลยีอุตสาหกรรม มหาวิทยาลัยราชภัฏรำไพพรรณี ซึ่งได้รับการสนับสนุนงบประมาณจากกองทุนวิจัย มหาวิทยาลัยราชภัฏรำไพพรรณี ประจำปีงบประมาณ พ.ศ.2565 ผู้วิจัยใครขอให้นักท่องเที่ยวที่มีอายุ 18 ปีขึ้นไป ตอบแบบประเมินความพึงพอใจให้ตรงกับความคิดเห็นของท่านให้มากที่สุด ซึ่งคำตอบที่ได้จากความคิดเห็นของท่าน มีประโยชน์อย่างยิ่งต่อการทำวิจัยในครั้งนี้

แบบประเมินความพึงพอใจนี้ แบ่งออกเป็น 2 ตอน คือ ข้อมูลผู้ตอบแบบสอบถาม และ แบบประเมินความพึงพอใจต่อแบบร่างลวดลายกราฟิก

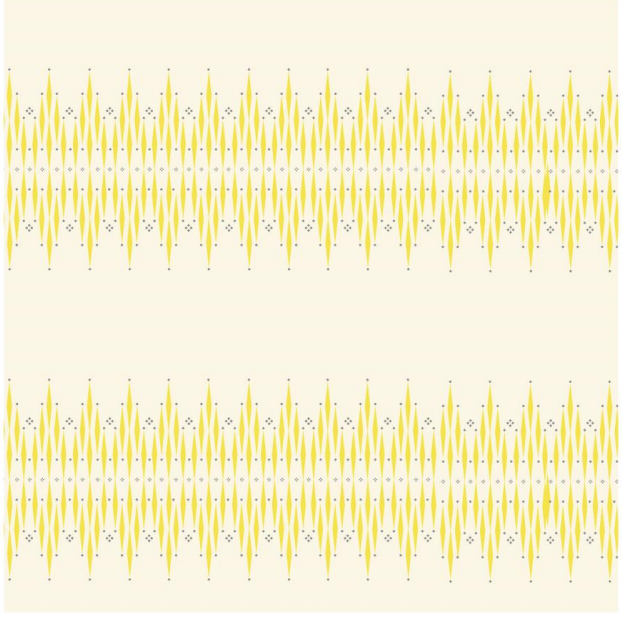
ผู้วิจัยขอขอบคุณในความร่วมมือ ณ โอกาสนี้
 อาจารย์สิริวิภา วิมุกตายน และคณะผู้วิจัย
 คณะเทคโนโลยีอุตสาหกรรม มหาวิทยาลัยราชภัฏรำไพพรรณี

ตอนที่ 1 ข้อมูลผู้ตอบแบบสอบถาม

1. เพศ 1) หญิง 2) ชาย
2. อายุ 1) 18-30 ปี 2) 31-40 ปี 3) 41-50 ปี 4) 51-60 ปี 5) มากกว่า 60 ปีขึ้นไป
3. อาชีพ 1) นักศึกษา 2) รับจ้างทั่วไป 3) พนักงานทั่วไป 4) ข้าราชการ/รัฐวิสาหกิจ
 5) ค้าขาย 6) ธุรกิจส่วนตัว 7) อื่นๆ (โปรดระบุ.....)
4. การศึกษา 1) มัธยมศึกษา/ปวช. 2) อนุปริญญาตรี/ปวส. 3) ปริญญาตรี สูงกว่าปริญญาตรี
 4) อื่นๆ (โปรดระบุ.....)



ตอนที่ 2 แบบประเมินความพึงพอใจต่อแบบร่างลวดลายกราฟิก

	แบบร่างที่ 1 ชื่อผลงาน : ปรกาศเสื้อ แนวคิดในการออกแบบ : ใช้ลวดลายของเสื้อจันทบุรีซึ่งเป็นงานหัตถกรรมที่ขึ้นชื่อของจันทบุรี จัดวางต่อลายให้มีความเรียบง่าย สง่างาม และเป็นลายดั้งเดิมของการทอเสื้อ ผสมผสานกับการออกแบบกราฟิกให้ดูลงตัว ออกแบบในโทนสีเหลืองและสีครีม ซึ่งเป็นโทนสีประจำจังหวัด เมื่อนำมาจัดวางสามารถนำไปใช้งานได้ง่าย สามารถสื่อถึงจังหวัดจันทบุรีได้เป็นอย่างดี				
	ระดับคะแนนความคิดเห็น				
	มากที่สุด	มาก	ปานกลาง	น้อย	น้อยที่สุด
	5	4	3	2	1
เกณฑ์การประเมินความพึงพอใจ					
ด้านความสวยงาม					
1. ลวดลายมีความสวยงาม					
2. มีโทนสีที่สวยงาม					
3. งานออกแบบโดยรวมมีความสวยงาม					
ด้านความเหมาะสม					
4. ลวดลายกราฟิกมีสามารถสื่อถึงอัตลักษณ์จังหวัดจันทบุรี					
5. ลวดลายกราฟิกสามารถสื่อถึงแนวความคิดในการออกแบบ					
ด้านการนำไปใช้งาน					
6. สามารถนำลวดลายกราฟิกไปประยุกต์ใช้ในรูปแบบอื่นได้ง่าย เช่น ลวดลายบนเสื้อ ลวดลายบนบรรจุภัณฑ์ เป็นต้น					

ความคิดเห็นและข้อเสนอแนะต่อรูปแบบที่ 1

ข้อเสนอแนะอื่น ๆ

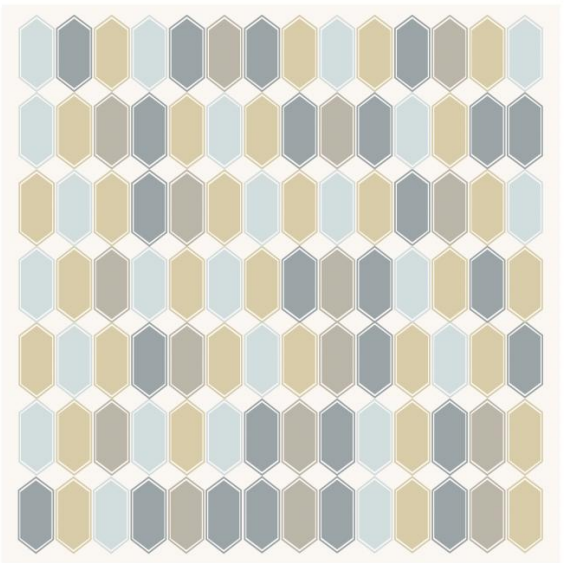
.....

.....

.....

.....

.....

	แบบร่างที่ 2 ชื่อผลงาน : อัญลักษณ์ แนวคิดในการออกแบบ : การนำอัญมณีมาเป็นอัตลักษณ์นี้ ได้รับแรงบันดาลใจจากการเจียรไนพลอย โดยออกแบบให้มีการลดทอนเหลี่ยมมุม เพื่อให้สามารถนำไปใช้งานได้หลากหลาย จัดวางในรูปแบบแนวอน สลับสีในโทนเย็น คือ สีฟ้า น้ำเงินและเหลือง ซึ่งมาจากสีของอัญมณีที่โดดเด่นของจันทบุรี คือ ไพลินและบุษราคัม				
	ระดับคะแนนความคิดเห็น				
	มากที่สุด	มาก	ปานกลาง	น้อย	น้อยที่สุด
5	4	3	2	1	
เกณฑ์การประเมินความพึงพอใจ					
ด้านความสวยงาม					
1. ลวดลายมีความสวยงาม					
2. มีโทนสีที่สวยงาม					
3. งานออกแบบโดยรวมมีความสวยงาม					
ด้านความเหมาะสม					
4. ลวดลายกราฟิกมีสื่อถึงอัตลักษณ์จังหวัดจันทบุรี					
5. ลวดลายกราฟิกมีสื่อถึงแนวความคิดในการออกแบบ					
ด้านการนำไปใช้งาน					
6. สามารถนำลวดลายกราฟิกไปประยุกต์ใช้ในรูปแบบอื่นได้ง่าย เช่น ลวดลายบนเสื้อ ลวดลายบนบรรจุภัณฑ์ เป็นต้น					

ความคิดเห็นและข้อเสนอแนะต่อรูปแบบที่ 2

ข้อเสนอแนะอื่น ๆ

.....

.....

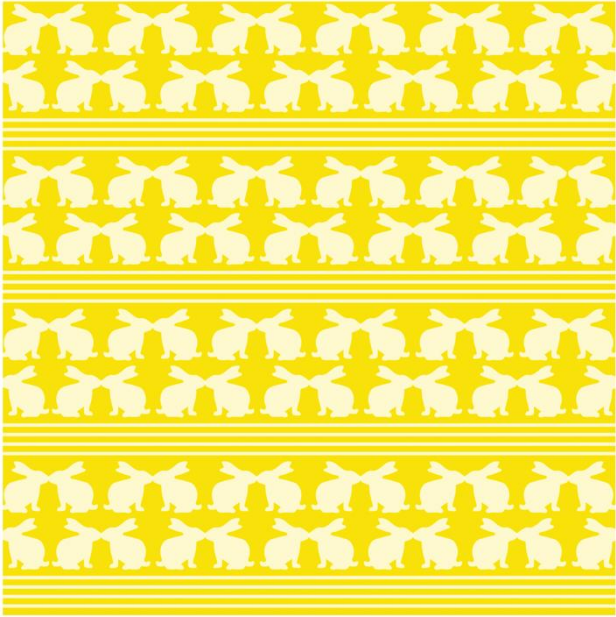
.....

.....

.....

.....

ลิขสิทธิ์ของมหาวิทยาลัยราชภัฏรำไพพรรณี

	แบบร่างที่ 3 ชื่อผลงาน : กระต่ายลักษณะจันทร์ แนวคิดในการออกแบบ : ออกแบบจากรูปทรงของกระต่ายหันหน้าเข้าหากัน จัดวางให้มีความทันสมัย ต่อลายเพื่อให้เกิดความเป็นเอกภาพ มีสีเหลืองเป็นพื้นหลัง ให้อัศวกระต่ายสีขาวมีความชัดเจนยิ่งขึ้น				
	ระดับคะแนนความคิดเห็น				
	มากที่สุด	มาก	ปานกลาง	น้อย	น้อยที่สุด
	5	4	3	2	1
เกณฑ์การประเมินความพึงพอใจ					
ด้านความสวยงาม					
1. ลวดลายมีความสวยงาม					
2. มีโทนสีที่สวยงาม					
3. งานออกแบบโดยรวมมีความสวยงาม					
ด้านความเหมาะสม					
4. ลวดลายกราฟิกมีสื่อถึงอัตลักษณ์จังหวัดจันทบุรี					
5. ลวดลายกราฟิกมีสื่อถึงแนวความคิดในการออกแบบ					
ด้านการนำไปใช้งาน					
6. สามารถนำลวดลายกราฟิกไปประยุกต์ใช้ในรูปแบบอื่นได้ง่าย เช่น ลวดลายบนเสื้อ ลวดลายบนบรรจุภัณฑ์ เป็นต้น					

ความคิดเห็นและข้อเสนอแนะต่อรูปแบบที่ 3

ข้อเสนอแนะอื่น ๆ

.....

.....

.....

.....

.....

.....

ลิขสิทธิ์ของมหาวิทยาลัยราชภัฏรำไพพรรณี



ภาคผนวก ค
ภาพการลงพื้นที่สัมภาษณ์ผู้มีส่วนเกี่ยวข้องกับวัฒนธรรม

ลิขสิทธิ์ของมหาวิทยาลัยราชภัฏรำไพพรรณี







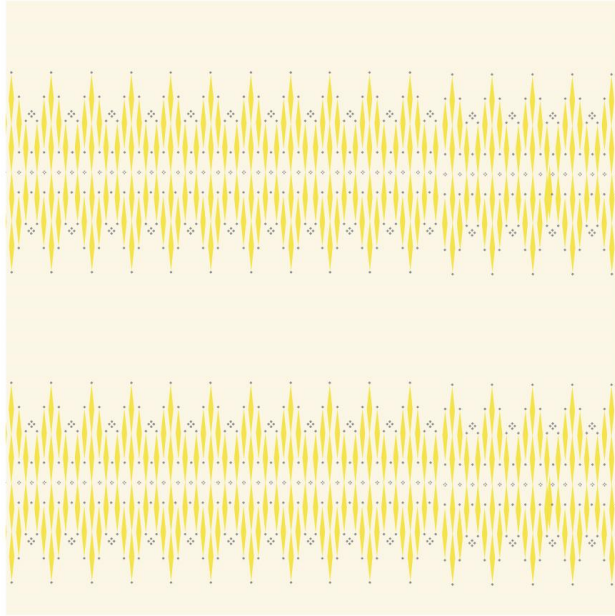




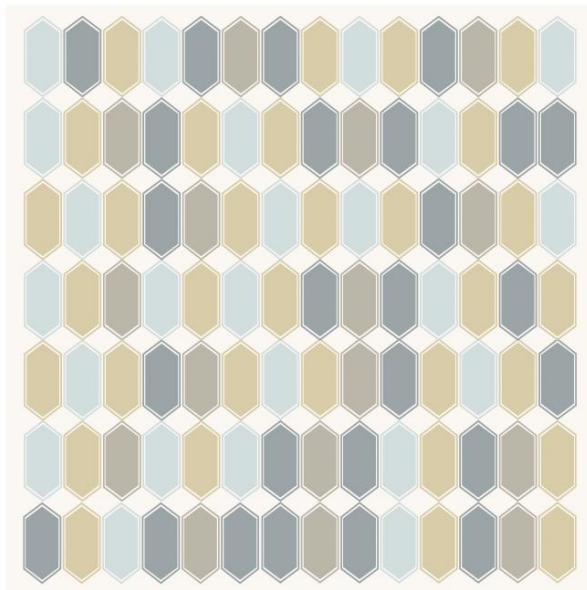


ภาคผนวก ง
ผลงานการออกแบบ

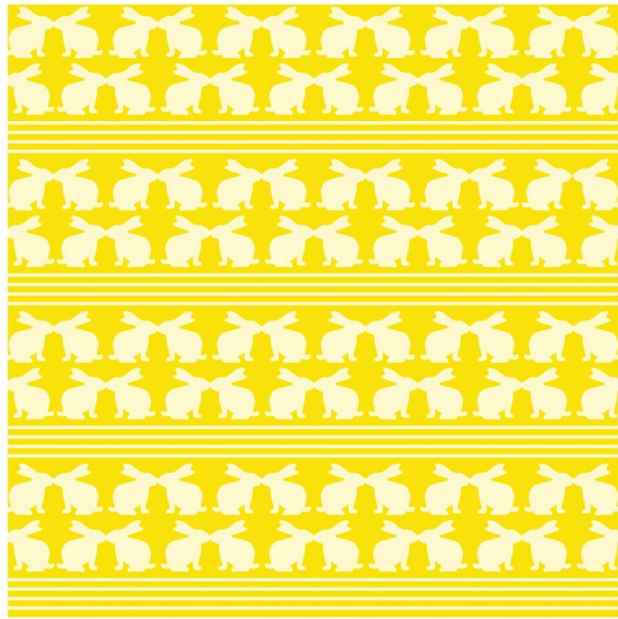
ลิขสิทธิ์ของมหาวิทยาลัยราชภัฏรำไพพรรณี



ผลงานการออกแบบลวดลายกราฟิกเชิงวัฒนธรรม ผลงานที่ 1 “ประกายเสื่อ”



ผลงานการออกแบบลวดลายกราฟิกเชิงวัฒนธรรม ผลงานที่ 2 “อัญลักษณ์”



ผลงานการออกแบบลวดลายกราฟิกเชิงวัฒนธรรม ผลงานที่ 3 “กระต่ายลักษณะจันท์”

ลิขสิทธิ์ของมหาวิทยาลัยราชภัฏรำไพพรรณี